



Общество с ограниченной ответственностью
«Мечел-Инжиниринг»

Регистрационный номер члена СРО П-006-007714760137-0071 от 30.06.2009

Заказчик – ООО "ЯРК"

Договор №1030

**Технический проект разработки
Сиваглинского и Пионерского месторождений
открытым способом.
Участок первоочередной отработки
Сиваглинского месторождения**

ПРОЕКТНАЯ ДОКУМЕНТАЦИЯ

Раздел 6. Технологические решения

ЯРК.01.01-ТР4

Том 6.4

Управление производством, организация условий и охрана труда работников

Директор Департамента
по проектированию

Главный инженер проекта



К.В. Кодола

В.А. Равенских

Изм.	№	Подп.	Дата

Состав проектной документации

Состав проектной документации «Технический проект разработки Сиваглинского и Пионерского месторождений открытым способом. Участок первоочередной отработки Сиваглинского месторождения», шифр ЯРК.01.01, выполнен отдельным томом (ЯРК.01.01-СП).

Список исполнителей

Отдел	Должность	ФИО	Подпись	Дата
1	2	3	4	5
Департамент по проектированию	Главный инженер проекта	Равенских В.А.		

Содержание

Состав проектной документации	2
Список исполнителей.....	3
Содержание.....	4
Перечень таблиц.....	5
Перечень рисунков.....	6
1 Управление производством, предприятием. Организация и условия труда работников.....	7
1.1 Организационная структура предприятия.....	7
1.2 Режим работы персонала.....	9
1.3 Расчет численности персонала	10
1.4 Санитарно-бытовое обслуживание персонала	15
Таблица регистрации изменений	17

Перечень таблиц

Элементы списка иллюстраций не найдены.

Перечень рисунков

Элементы списка иллюстраций не найдены.

1 Управление производством, предприятием. Организация и условия труда работников

Раздел «Управление производством и организация условий и охраны труда работников» выполнен в соответствии с рекомендациями и положениями «Пособия к СНиП 11-01-95 по разработке раздела проектной документации «Организация и условия труда работников. Управление производством и предприятием», «Методических рекомендаций по проведению экспертизы технико-экономических обоснований (проектов) на строительство предприятий, зданий и сооружений производственного назначения» «Методических указаний по проведению экспертизы на соответствие требованиям условий труда в проектах строительства», утвержденных Департаментом условий и охраны труда Минтруда России от 28 ноября 1996 г. № 976-11, Трудового Кодекса Российской Федерации, а также действующих законов, постановлений, норм и правил в области охраны труда.

В разделе разработаны и отражены следующие основные вопросы:

- 1 организационная структура управления предприятием;
- 2 профессионально-квалификационный состав работников объекта и оснащенность рабочих мест;
- 3 санитарно-бытовые и санитарно-гигиенические условия труда работников предприятия;
- 4 основные мероприятия по охране труда.

1.1 Организационная структура предприятия

При разработке раздела использованы действующие нормативно-технические и законодательные документы в области охраны труда и промышленной безопасности.

Организационная структура управления проектируемого объекта приведена на рисунке Рисунок 1.1-1.

Оперативное руководство, контроль за соблюдением требований промышленной безопасности и охраны труда возлагается на руководителя предприятия и старшего механика, лиц участкового горного надзора.

Обеспечение спецодеждой и средствами индивидуальной защиты осуществляется централизованно со складов предприятия в соответствии с установленными нормами

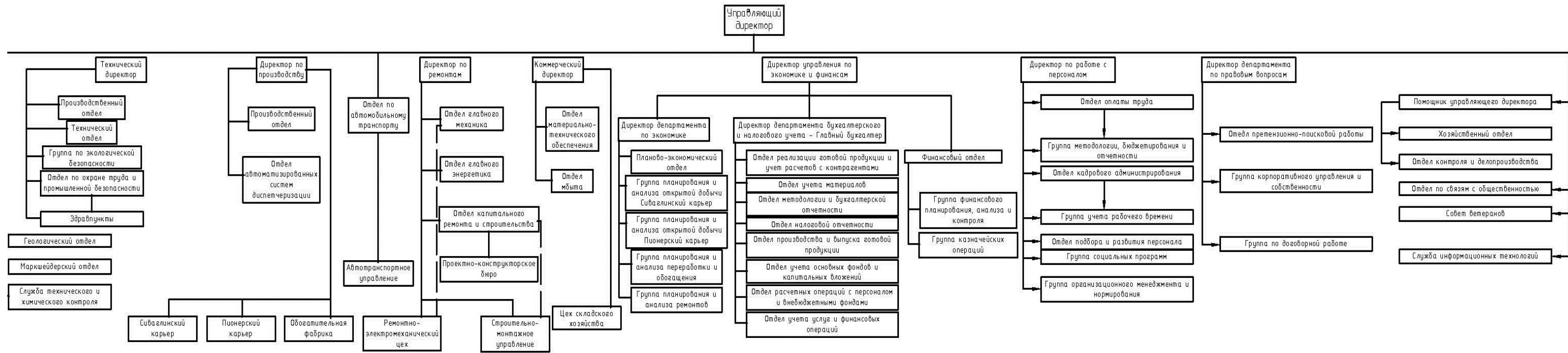


Рисунок 1.1-1 Организационная структура управления

Управление охраной труда на предприятии осуществляет его руководитель.

Составной частью системы управления охраной труда является комплекс организационно-технических мероприятий по обеспечению благоприятных и безопасных условий труда на каждом рабочем месте.

К организационным мероприятиям относятся:

- организация и оснащение рабочих мест;
- обслуживание рабочих мест;
- прогрессивные формы организации труда;
- режим труда и отдыха;
- условия труда рабочего персонала.

Организационные мероприятия разрабатываются с учетом численности трудящихся, профессий и квалификации, режима работы предприятия.

При этом также учитываются заложенные в проекте следующие технические решения и мероприятия, способствующие созданию благоприятных и безопасных условий труда:

- максимальное оснащение объектов карьера горнодобывающей техникой, грузоподъемными и другими средствами, обеспечивающими механизацию работ по замене и ремонту оборудования или его узлов;
- автоматизация работы оборудования, дистанционное и автоматическое управление процессами технологии, что позволяет сократить общую численность персонала и уменьшить время пребывания в рабочих зонах;
- мероприятия по обеспечению комфортных и безопасных условий труда, включающие решения по комплексному обеспыливанию, защите от шума и вибраций, по технике безопасности;
- обеспечение нормативной освещенности рабочих мест и оптимального микроклимата в производственных помещениях.

1.2 Режим работы персонала

В соответствии с Задаaniem на разработку настоящей проектной документации режим ведения горных работ принят:

По добыче железных руд и вскрыше - круглогодичный, 354 дня в году, 7 дней в неделю, в 2 смены по 12 часов.

На вспомогательных работах – сезонный (в теплое время года) в одну смену продолжительностью 8 часов.

Режим труда и отдыха определен спецификой работы и выполняемыми функциями персонала, длительностью рабочих смен, перерывов на обед (продолжительностью не менее

30 мин.), действующим законодательством (ТК РФ, ст. 94; 108) и закономерностями динамики работоспособности человека в различные отрезки времени в течение суток. Перерывы на обед целесообразно проводить в середине рабочей смены.

Для сменного персонала продолжительность и распределение перерывов при работе приняты по нормативам для работы, связанной со средними физическими усилиями или средним нервным напряжением - два перерыва по 15 минут в течение смены: через 2 часа после начала работы и за 1,5 часа до ее окончания.

Содержание отдыха - производственная гимнастика 2 раза в смену по 5 минут.

Общая продолжительность регламентированных перерывов составляет 30 минут.

Продолжительность и распределение перерывов при работе приняты по нормам для работы, связанной с незначительной физической нагрузкой или умеренным напряжением - два перерыва по 15 минут в течение смены: через 2 часа после начала работы и за 1,5 часа до ее окончания.

В течение года работающим предоставляется оплачиваемый очередной отпуск продолжительностью в соответствии с ТК РФ.

Обучение работников охране труда следует проводить согласно Постановлению от 13.01.2003 г. №1/29.

1.3 Расчет численности персонала

Потребность предприятия в трудовых ресурсах планируется удовлетворить за счет привлечения местной рабочей силы.

Явочная численность трудящихся определена путем расстановки по рабочим местам, исходя из количества эксплуатируемого оборудования при принятой технологии и режима работы основных и вспомогательных процессов.

Списочная численность определена с учетом коэффициента списочного состава, рассчитанным исходя из режима работы, продолжительности рабочей смены, продолжительности основного и дополнительных отпусков работников и возможного числа их неявок.

Расстановка численности трудящихся по процессам, профессиям и должностям приведена в таблице Таблица 1.3.1.

Таблица 1.3.1

Проектная численность трудящихся, по процессам, профессиям и должностям

Группа производственных процессов	Наименование процессов, профессий или должностей	В том числе по сменам		Явочная численность, чел	Режим работы	Коэффициент списочного состава	Списочная численность, чел.
		I	II				
1	2	3	4	5	6	7	8
I. Трудящиеся выполняющие все процессы горного производства на карьере Сиваглинский							
А. Рабочие на горном производстве							
1. Горновскрышные и добычные работы							
16, 2в	Машинист экскаватора Cat 395 (6,5м3)	2	2	4	354х2х12	2,63	11
16, 2в	Машинист бурового станка Sandvik Leopard DI650i	1	1	2	354х2х12	2,63	5
16, 2в	Помощник машинист бурового станка Sandvik Leopard DI650i	1	1	2	354х2х12	2,63	5
16, 2в	Машинист бульдозера Четра Т25.02	1	1	2	354х2х12	2,63	5
Итого горновскрышные и добычные работы		5	5	10			26
2. Транспортирование руды автотранспортом							
16	Водитель автосамосвала LGMG МТ86 (55т)	1	1	2	354х2х12	2,63	5
3. Транспортирование вскрыши автотранспортом							
16	Водитель автосамосвала LGMG МТ86 (55т)	5	5	10	354х2х12	2,63	26
Итого транспортирование угля и вскрыши автотранспортом		11	11	22			57
4. Отвальные работы							
Бульдозерные отвалы							
16, 2в	Машинист бульдозера Четра Т25.02	2	2	4	354х2х12	2,63	11
Итого отвальные работы		2	2	4			11
Итого на основных работах		13	13	26			68
Б. Рабочие на Административной площадке и Промышленной площадке ДСК							
1. Дробильно сортировочный комплекс							
16, 2в	Оператор МДСК RESTA	1	1	2	354х2х12	2,63	5
16, 2в	Помощник оператора МДСК RESTA	1	1	2	354х2х12	2,63	5
16, 2в	Машинист погрузчика Cat 966 GS (3,6м3)	2	2	4	354х2х12	2,63	11
16	Водитель автосамосвала Shacman (35т)	6	6	12	354х2х12	2,63	32
2. Рекультивация, текущее содержание автодорог							
16, 2в	Машинист автогрейдера	1	1	2	354х2х12	2,63	5
16, 2в	Машинист виброкатка	1	1	2	354х2х12	2,63	5

1б, 2в	Машинист экскаватора Cat 395 (2,1м3)	1	1	2	354x2x12	2,63	5
1б	Водитель комбинированной дорожной машины КамАЗ	1	0	1	354x1x12	1,68	2
	Итого рекультивация и на текущее содержание дорог	14	13	27			70
	3. Пассажирские и хозяйственные перевозки						
1а	Водитель автобуса «Вахта» (31/54 мест)	4	2	6	354x2x12	2,63	16
1а	Водитель легкового автомобиля	2	0	2	354x1x12	1,68	3
1а	Водитель автотопливозаправщика АТЗ	1	1	2	354x2x12	2,63	5
1а	Водитель ПРМ	1	0	1	354x1x12	1,68	2
1а	Водитель УМП	1	0	1	354x1x12	1,68	2
1а	Водитель автомобиля с КМУ	1	0	1	354x1x12	1,68	2
1а	Водитель автокрана	1	0	1	354x1x12	1,68	2
1а	Водитель автоцистерны питьевой воды КамАЗ	1	0	1	354x1x12	1,68	2
	Итого пассажирские и хозяйственные перевозки	12	3	15			34
	4. КПП						
1а	Сотрудник	1	1	2	354x2x12	2,63	5
	Итого на КПП	1	1	2			5
	5. Электроснабжение и связь						
1б, 2г	Электрослесарь (слесарь) дежурный и по ремонту внутриплощад.сетей, подстанций	1	1	2	354x2x12	2,63	5
1б, 2г	Электрослесарь дежурный и по ремонту оборудования (наладчик)	1	1	2	354x2x12	2,63	5
1б, 2г	Электрослесарь (слесарь) по ремонту внутриплощад.сетей, подстанций	1	0	1	354x1x12	1,68	2
1б, 2г	Электрослесарь (слесарь) дежурный и по ремонту сетей связи	1	0	1	354x1x12	1,68	2
	Итого на Электроснабжение и связь	4	2	6			14
	6. Дренаж и водоотлив						
1б, 2г	Машинист насосных установок (слесарь)	1	1	2	354x2x12	2,63	5
	Итого на Дренаж и водоотлив	1	1	2			5
	7. Ремонтная служба						
1б, 2г	Слесарь-ремонтник горного оборудования	3	1	4	354x2x12	2,63	11
1б, 2г	Слесарь-ремонтник вспомогат.техники	2	1	3	354x2x12	2,63	8
1б	Электрогазосварщик	2	1	3	354x2x12	2,63	8
1б	Электрослесарь (слесарь) по ремонту электрооборудования	2	1	3	354x2x12	2,63	8
	Итого Ремонтная служба	9	4	13			35
	8. Котельная						
1б	Машинист	1	1	2	354x2x12	2,63	5

1б, 2г	Слесарь по обслуживанию и ремонту оборудования котельной, теплосетей	1	0	1	354x1x12	1,68	2
	Итого на Котельной	2	1	3			7
	9. Водоснабжение, канализация						
1б, 2г	Электрослесарь (слесарь) дежурный и по ремонту оборудования ВК	2	0	2	354x1x12	1,68	3
1б, 2г	Слесарь по обслуж.и ремонту сетей ВК	1	0	1	354x1x12	1,68	2
	Итого на Водоснабжении, канализации	3	0	3			5
	10. Склад ГСМ						
1а	Заведующий складом ГСМ	1	0	1		1	1
1б	Оператор топливо-заправочного пункта	1	1	2	354x2x12	2,63	5
1б, 2г	Электрослесарь (слесарь) дежурный и по ремонту оборудования	1	0	1	354x1x12	1,68	2
	Итого на Складе ГСМ	3	1	4			8
	11. Материальный склад						
1а	Заведующий материальным складом	1	0	1		1	1
1а	Кладовщик	1	1	2	354x2x12	2,63	5
1б, 2г	Рабочий	1	0	1	354x1x12	1,68	2
	Итого на Материальном складе	3	1	4			8
	12. Хозяйственная служба						
1а	Зав.столовой	1	0	1		1	1
1а	Уборщик производственных и служебных помещений	1	1	2	354x2x12	2,63	5
1б, 2г	Уборщик территории, подсобный рабочий	1	0	1	354x1x12	1,68	2
	Итого на Хозяйственной службе	3	1	4			8
	Итого рабочие на Административной площадке и Промышленной площадке ДСК	55	28	83			199
	В. Руководители, специалисты, служащие на Административной площадке						
	1. Дирекция						
1а	Директор	1	0	1		1	1
1а	Главный инженер	1	0	1		1	1
	2. Производственная служба						
1а	Зам. Директора по производству	1	0	1		1	1
1а	Диспетчер	1	1	2	354x2x12	2,63	5
1б, 2г	Начальник участка	1	0	1		1	1
1а	Зам.нач.участка	1	0	1		1	1
1а	Электромеханик участка	1	0	1		1	1
1а	Механик участка	1	0	1		1	1
1б, 2г	Горный мастер	1	1	2	354x2x12	2,63	5
1а	Механик участка, автотранспорт технолог.	1	0	1		1	1
1а	Механик участка, хоз и всп.транспорт	1	0	1		1	1

1а	Механик участка погруз оборуд	1	0	1		1	1
1б, 2г	Мастер контрольный	1	0	1	354x1x12	1,68	2
1б, 2г	Пробоотборщик	1	1	2	354x2x12	2,63	5
1а	Фельдшер	1	1	2	354x2x12	2,63	5
	Итого руководители, специалисты, служащие на Административной площадке	15	4	19			32
	Итого на карьере Сиваглинский	83	45	128			299
	Г. Руководители, специалисты, служащие в АБК г.Нерюнгри						
	1. Дирекция						
1а	Секретарь-делопроизводитель	1	0	1		1	1
1а	Отдел кадров	1	0	1		1	1
	2. Техническая служба						
1а	Зам. гл. инженера по ПК, ПБ и ОТ	1	0	1		1	1
1а	Гл.технолог - горные работы	1	0	1		1	1
1а	Инженер-технолог по БВР	1	0	1		1	1
1а	Гл. технолог - переработка	1	0	1		1	1
1а	Инженер-эколог	1	0	1		1	1
1а	Инженер по ОТ и ПБ	1	0	1		1	1
	3. Геолого-маркшейдерская служба						
1а	Главный маркшейдер	1	0	1		1	1
1а	Главный геолог	1	0	1		1	1
1б, 2г	Участковый маркшейдер	2	0	2		1	2
1б, 2г	Участковый геолог	1	0	1		1	1
1а	Техник-картограф	1	0	1		1	1
1б, 2г	Горнорабочий на маркшейдерских работах	2	0	2		1	2
	4. Энерго-механическая служба						
1а	Главный механик	1	0	1		1	1
1а	Главный энергетик	1	0	1		1	1
1а	Инженер - автоматика технолог.процессов	1	0	1		1	1
1а	Инженер ППР автотранспорт	1	0	1		1	1
1а	Инженер ППР горная техника	1	0	1		1	1
1а	Инженер теплотехник	1	0	1		1	1
1а	Инженер -энергообеспечение	1	0	1		1	1
	5. Участок транспорта и вспомогательной техники						
1а	Начальник участка	1	0	1		1	1
1а	Зам.нач.участка	1	0	1		1	1
	6. Хозяйственная служба						
1а	Зам. директора по общим вопросам	1	0	1		1	1
1а	Управляющий объектами вахт.поселка	1	0	1		1	1
	7. ОМТС и сбыт						
1а	Начальник отдела	1	0	1		1	1
1а	Инженер по снабжению	1	0	1		1	1

1a	Инженер по сбыту	1	0	1		1	1
	8. ОТИЗ						
1a	Начальник отдела	1	0	1		1	1
1a	Инженер-нормировщик	1	0	1		1	1
1a	Инженер	1	0	1		1	1
	9. Бухгалтерия						
1a	Гл.бухгалтер	1	0	1		1	1
1a	Бухгалтер	1	0	1		1	1
	10. Планово-экономический отдел						
1a	Начальник отдела	1	0	1		1	1
1a	зам.нач. отдела	1	0	1		1	1
1a	Инженер-экономист	1	0	1		1	1
	Итого руководители, специалисты, служащие в АБК г.Нерюнгри	38	0	38			38
	Итого РСС	53	4	57			70
	ВСЕГО ТРУДЯЩИЕСЯ	121	45	166			337
	Из них по группам производственных процессов:						
	Руководители, специалисты, служащие группы 1а	62	8	70			104
	Работающие, специалисты, служащие группы 1б и другие, которым необходимы санитарно-бытовые помещения	59	37	96			233

1.4 Санитарно-бытовое обслуживание персонала

Освещение карьера выполняется в соответствии с требованиями Таблицы 16 ФНиП.

Рабочие места на карьере насыщены механизмами и уровень шума и вибрации может несколько превышать допустимый.

Основным вредным веществом является пыль, относящаяся к веществам с остронаправленным механизмом действия (возникновение тяжелых профессиональных заболеваний органов дыхания). Интенсивное выделение пыли наблюдается при бурении пород, их разрушении, погрузке и разгрузке. Для поддержания концентрации пыли в воздухе рабочей зоны на уровне ПДК предусмотрены мероприятия по обеспыливанию.

Кроме того, для уменьшения воздействия пыли на организм человека предусмотрена возможность сокращения времени пребывания персонала в зонах повышенного пылеобразования за счет автоматизации и механизации процессов.

Таким образом, класс условий труда по содержанию вредных веществ (пыли) для рабочих карьера – допустимый.

Проектом предусмотрены следующие мероприятия по борьбе с пылью:

- применение средств индивидуальной защиты органов дыхания;

- бурение скважин с промывкой водой;
- орошение горной массы водой.

Снижение шума и вибраций до нормативных значений при эксплуатации оборудования достигается последовательным выполнением мероприятий в трех уровнях обеспечения шумовой и вибрационной безопасности:

- снижение шума и вибраций в источнике, т.е. в конструкции машины;
- снижение шума и вибраций на путях их распространения от источника до рабочего места;
- использование средств индивидуальной защиты (СИЗ), обеспечивающих защиту работающих непосредственно на рабочем месте.

Наружное освещение карьера и промплощадок осуществляется прожекторами, установленными на осветительные мачты и на высотных сооружениях.

Освещенность рабочих мест удовлетворяет требованиям СП 52.13330.2016 «Естественное и искусственное освещение».

Работники горной и металлургической промышленности обеспечиваются бесплатно специальной одеждой, специальной обувью и другими средствами индивидуальной защиты в соответствии с типовыми отраслевыми нормами, утвержденными постановлением министерства труда и социального развития Российской Федерации №61 от 8 декабря 1997 года.

В соответствии со статьей 212 Трудового кодекса РФ работодатель обязан обеспечить приобретение и выдачу за счет собственных средств смывающих и обезвреживающих веществ работникам, занятым на работах, связанных с загрязнением.

Согласно нормам бесплатной выдачи работникам смывающих и обезвреживающих веществ, утвержденным постановлением Минздравсоцразвития России от 17.12.2010г. №1122н, работникам карьера ежемесячно выдается 300 г мыла.

Таблица регистрации изменений

Изм.	Номера листов (страниц)				Всего листов (страниц) в док.	Номер док.	Подп.	Дата
	Измененных	Замененных	Новых	Аннулированных				