



Заказчик – ООО «Байкальская энергетическая компания», филиал ТЭЦ-9

ОТВАЛ СУХОГО СКЛАДИРОВАНИЯ ЗОЛОШЛАКОВ

ПРОЕКТНАЯ ДОКУМЕНТАЦИЯ

Раздел 1. Пояснительная записка

972-ПЗ

Том 1



Заказчик – ООО «Байкальская энергетическая компания», филиал ТЭЦ-9

ОТВАЛ СУХОГО СКЛАДИРОВАНИЯ ЗОЛОШЛАКОВ

ПРОЕКТНАЯ ДОКУМЕНТАЦИЯ

Раздел 1. Пояснительная записка

972-ПЗ

Том 1

Согласовано			
Взам. инв. №			
Подп. и дата			
Инв. № подл.			

Генеральный директор

В.А. Вайкум


Главный инженер проекта

А.Е. Лебедеико

Разрешение		Обозначение		972-ПЗ		
9-23		Наименование объекта строительства		Отвал сухого складирования золошлаков		
Изм.	Лист	Содержание изменения			Код	Примечание
1		Корректировка по замечаниям экспертизы			4	Зам.
		Текстовая часть				
	стр.3	Откорректирован состав проектной документации. Добавлен подраздел 3. Система водоотведения, часть 3 раздел 8 «Перечень мероприятий по охране окружающей среды ш. 972-ООС3 и часть 4 раздел 8 ш.972-ООС4				
	стр.4	Том «Оценка и прогноз возможных изменений природных и техногенных условий территории гидротехнического сооружения после проведения мероприятий по ликвидации гидротехнического сооружения» добавлен в состав проектной документации.				
	стр.5	Добавлены сведения об отсутствии необходимости разработки раздела «Перечень мероприятий по гражданской обороне, мероприятий по предупреждению чрезвычайных ситуаций...»				
	стр.6	В состав отчетной документации по инженерным изысканиям добавлен «Технический отчет по результатам обследования существующих гидротехнических сооружений золошлакоотвала участка №1 ТЭЦ-9», 972-ТО1				
	стр.9	Добавлена ссылка на изменение №3 к заданию на проектирование				
	стр.11	Скорректированы идентификационные признаки проектируемого объекта (назначение, сейсмичность)				
	стр.23	В перечень основных технико-экономических показателей добавлена «Площадь застройки», исключены затраты на строительство, скорректировано наименование параметров объекта и нумерация пунктов таблицы				
	стр. 43-44	Добавлено Приложение А3 «Изменение №2 к Техническому заданию». В задании скорректированы сведения по границам проектирования. Добавлены идентификационные признаки проектируемого объекта				
	стр.45	Добавлено Приложение А4 «Изменение №3 к Техническому заданию». В задании скорректировано наименование объекта проектирования.				
	стр.46	Добавлено Приложение А5 «Изменение №4 к Техническому заданию». В задании добавлены сведения о том что объекта проектирования является объектом хранения отходов				
	стр. 47-58	Приложение Б «Градостроительный план земельного участка № 38:26:041201:9» заменено. Вставлен град.план с информацией о дате выдачи				
	стр. 59-78	Приложение Г «Градостроительный план земельного участка № 38:26:041201:509» заменено. Вставлен град.план с информацией о дате выдачи				
	стр.79	Заменено приложение Д в связи с корректировкой наименования объекта проектирования				
	стр. 81	Добавлено приложение Е Справка о работе проектируемого объекта в военное время для проектной документации: «Отвал сухого складирования золошлаков»				
	стр. 82	Добавлено приложение Е Письмо № 0819-23 от 30.05.23 г. филиала «ТЭЦ-9» ООО «Байкальская энергетическая компания» О категории гражданской обороны				

Согласовано:

Н. контр.

Изм. внес	Лебеденко		06.23		ООО «Институт Красноярскгидропроект»	Лист	Листов
Составил	Лебеденко		06.23			1	1
ГИП	Лебеденко		06.23				
Утв.	Вайкум		06.23				

СОДЕРЖАНИЕ ТОМА 1

Обозначение	Наименование	Примечание
972-ПЗ-С	Содержание тома 1	2
972-СП	Состав проектной документации	3
972-СД	Состав отчетной документации по инженерным изысканиям	7
972-ПЗ	Текстовая часть	7


Согласовано

Взам. инв. №

Подп. и дата

Инв. № подл.

972-ПЗ-С

Изм.	Кол. уч.	Лист	№ док.	Подп.	Дата	Стадия	Лист	Листов
						П	1	1
Разраб.		Лебедеико			20.07.22	 ООО «Институт Красноярскгидропроект»	Содержание тома 1	
Проверил		Поваренкин		20.07.22				
Н. контр.		Яковлева		20.07.22				

СОСТАВ ПРОЕКТНОЙ ДОКУМЕНТАЦИИ

Номер тома	Обозначение	Наименование	Примечание
	972-СП	Состав проектной документации	
1	972-ПЗ	Раздел 1. Пояснительная записка	
2	972-ПЗУ	Раздел 2. Схема планировочной организации земельного участка	
3	972-АР	Раздел 3. Архитектурные решения	
4	972-КР1	Раздел 4. Конструктивные и объемно-планировочные решения Часть 1. Отвал золошлаков	
5	972-КР2	Раздел 4. Конструктивные и объемно-планировочные решения Часть 2. Пруд-отстойник	
6.1	972-ИОСЗ	Раздел 5. Сведения об инженерном оборудовании, о сетях инженерно-технического обеспечения, перечень инженерно-технических мероприятий, содержание технологических решений Подраздел 3. Система водоотведения	
6.2	972-ИОС7	Раздел 5. Сведения об инженерном оборудовании, о сетях инженерно-технического обеспечения, перечень инженерно-технических мероприятий, содержание технологических решений Подраздел 7. Технологические решения	
7	972-ПОС	Раздел 6. Проект организации строительства	
8	972-ПОД	Раздел 7. Проект организации работ по сносу или демонтажу объектов капитального строительства	
9.1	972-ООС1	Раздел 8. Перечень мероприятий по охране окружающей среды. Часть 1. Текстовая часть. Приложения	
9.2	972-ООС2	Раздел 8. Перечень мероприятий по охране окружающей среды. Часть 2. Расчеты	
9.3	972-ООС3	Раздел 8. Перечень мероприятий по охране окружающей среды. 972-ООС3. Том 9.3. Часть 3. Приложения А1-Ю.	
9.4	972-ООС4	Раздел 8. Перечень мероприятий по охране окружающей среды. 972-ООС4. Том 9.4. Часть 4. Приложения Я-5	
10	972-ПБ	Раздел 9. Мероприятия по обеспечению пожарной безопасности	

Согласовано

Взам. инв. №

Подп. и дата

Инв. № подл.

972-СП

Изм.	Коп. уч.	Лист	№ док.	Подп.	Дата
Разраб.		Лебедев			20.07.22
Проверил		Поваренкин			20.07.22
Н. контр.		Яковлева			20.07.22

Состав проектной документации

Стадия	Лист	Листов
П	1	3


 ООО «Институт Красноярскгидропроект»

Номер тома	Обозначение	Наименование	Примечание
11	972-ТБЭ	Раздел 10.1. Требования к обеспечению безопасной эксплуатации объектов капитального строительства	
12	972-СМ	Раздел 11. Смета на строительство объектов капитального строительства	
13	972-ОВОС	Раздел 12. Иная документация в случаях, предусмотренных федеральными законами. Оценка воздействия на окружающую среду	
14	972-ПР	Раздел 12. Иная документация в случаях, предусмотренных федеральными законами. Проект рекультивации	
15	972-ДБГ	Раздел 12. Иная документация в случаях, предусмотренных федеральными законами. Декларация безопасности ликвидируемых гидротехнических сооружений	
16	972-ТО	Раздел 12. Иная документация в случаях, предусмотренных федеральными законами. Оценка и прогноз возможных изменений природных и техногенных условий территории гидротехнического сооружения после проведения мероприятий по ликвидации гидротехнического сооружения	

ПРИЛАГАЕМЫЕ ДОКУМЕНТЫ К ПРОЕКТНОЙ ДОКУМЕНТАЦИИ

Номер тома	Обозначение	Наименование	Примечание
	972-МС	Материалы согласования вариантов транспортировки и укладки золошлаковой смеси и рекультивации полигона сухого складирования	

Примечание.

Раздел 5. «Сведения об инженерном оборудовании, о сетях инженерно-технического обеспечения, перечень инженерно-технических мероприятий, содержание технологических решений». Подраздел 1 «Система электроснабжения» не разрабатывается, так как при строительстве и эксплуатации проектируемого отвала необходимость в организации электроснабжения отсутствует.

Раздел 5. «Сведения об инженерном оборудовании, о сетях инженерно-технического обеспечения, перечень инженерно-технических мероприятий, содержание технологических решений». Подраздел 2 «Система водоснабжения» не разрабатывается, так как в проектируемом объекте отсутствуют сети водоснабжения. При этом вода, используемая для пылеподавления, будет забираться из пруда-накопителя поливомоечными машинами (см. 972-ИОС7).

Раздел 5. «Сведения об инженерном оборудовании, о сетях инженерно-технического обеспечения, перечень инженерно-технических мероприятий, содержание технологических решений». Подраздел 4 «Отопление, вентиляция и кондиционирование воздуха, тепловые сети» не разрабатывается т.к. в рамках данной проектной документации строительство новых зданий не предусмотрено. Проектируемые сооружения не являются отапливаемыми.

Взам. инв. №	
Подп. и дата	
Инв. № подл.	

										Лист
										3
Изм.	Коп.уч.	Лист	№док.	Подп.	Дата	972-СП				

Раздел 5. «Сведения об инженерном оборудовании, о сетях инженерно-технического обеспечения, перечень инженерно-технических мероприятий, содержание технологических решений». Подраздел 5 «Сети связи» не разрабатывается, так как при строительстве и эксплуатации проектируемого отвала необходимость в организации сетей связи отсутствует.

Раздел 5. «Сведения об инженерном оборудовании, о сетях инженерно-технического обеспечения, перечень инженерно-технических мероприятий, содержание технологических решений». Подраздел 6 «Система газоснабжения» не разрабатывается, ввиду отсутствия необходимости системы газоснабжения на проектируемом объекте.

Раздел 10. «Мероприятия по обеспечению доступа инвалидов» не разрабатывается, так как согласно пункта 3(а) части 12 статьи 48 Градостроительного кодекса Российской Федерации проектируемый объект не относится к объектам здравоохранения, образования, культуры, отдыха, спорта и иным объектам социально-культурного и коммунально-бытового назначения, объектам транспорта, торговли, общественного питания, объектам делового, административного, финансового, религиозного назначения, объектам жилищного фонда.

Раздел 10(1). Мероприятия по обеспечению соблюдения требований энергетической эффективности и требований оснащенности зданий, строений и сооружений приборами учета используемых энергетических ресурсов не разрабатывается т.к. проектируемые сооружения не являются отапливаемыми, не оборудованы теплопотребляющими установками, электроприемниками, водоразборными устройствами, следовательно, требования энергетической эффективности на данные объекты не распространяются.

Раздел 12. «Иная документация» Подраздел «Перечень мероприятий по гражданской обороне, мероприятий по предупреждению чрезвычайных ситуаций природного и техногенного характера» не разрабатывается т.к. проектируемый объект не относится к объектам, указанным в постановлении Правительства № 87 часть 32. Также необходимость разработки данного раздела не предусмотрена заданием на проектирование.

Инв. № подл.	Подп. и дата	Взам. инв. №							972-СП	Лист
			Изм.	Коп.уч.	Лист	№док.	Подп.	Дата		4

СОСТАВ ОТЧЕТНОЙ ДОКУМЕНТАЦИИ ПО РЕЗУЛЬТАТАМ ИНЖЕНЕРНЫХ ИЗЫСКАНИЙ


Номер тома	Обозначение	Наименование	Примечание
	972-ИГДИ	Технический отчёт по результатам инженерно-геодезических изысканий для подготовки проектной документации	
	972-ИГИ	Технический отчёт по результатам инженерно-геологических изысканий для подготовки проектной документации	
	972-ИГМИ	Технический отчёт по результатам инженерно-гидрометеорологических изысканий для подготовки проектной документации	
	972-ИЭИ	Технический отчёт по результатам инженерно-экологических изысканий для подготовки проектной документации	
	972-ТО1	Технический отчет по результатам обследования существующих гидротехнических сооружений золошлакоотвала участка №1 ТЭЦ-9	

Согласовано

Взам. инв. №

Подп. и дата

Инв. № подл.

Изм.	Кол. уч.	Лист	№ док.	Подп.	Дата	972-СД			
Разраб.		Лебедев			20.07.22	Состав отчетной документации по результатам инженерных изысканий	Стадия	Лист	Листов
Проверил		Поваренкин			20.07.22		П	4	1
Н. контр.		Яковлева			20.07.22		 ООО «Институт Красноярскгидропроект»		

СОДЕРЖАНИЕ

1	Реквизиты документов, на основании которых принято решение о разработке проектной документации	9
2	Исходные данные и условия для подготовки проектной документации	10
3	Сведения о функциональном назначении объекта капитального строительства, состав и характеристика производства, номенклатура выпускаемой продукции (работ, услуг).....	11
4	Сведения о потребности объекта капитального строительства в топливе, газе, воде и электрической энергии	14
5	Данные о проектной мощности объекта капитального строительства	15
6	Сведения о сырьевой базе, потребности производства в воде, топливно-энергетических ресурсах - для объектов производственного назначения.	16
7	Сведения о комплексном использовании сырья, вторичных энергоресурсов, отходов производства - для объектов производственного назначения.	17
7.1	Сведения об использовании возобновляемых источников энергии и вторичных энергетических ресурсов	17
8	Сведения о земельных участках, изымаемых для государственных или муниципальных нужд, о земельных участках, в отношении которых устанавливается сервитут, публичный сервитут, обоснование их размеров, если такие размеры не установлены нормами отвода земель для конкретных видов деятельности, или правилами землепользования и застройки, или проектами планировки, проектами межевания территории, - при необходимости изъятия земельного участка для государственных или муниципальных нужд, установления сервитута, публичного сервитута.....	18
9	Сведения о категории земель, на которых располагается (будет располагаться) объект капитального строительства	19
10	Сведения о размере средств, требующихся для возмещения убытков правообладателям земельных участков и (или) расположенных на таких земельных участках объектов недвижимого имущества, - в случае их изъятия для государственных или муниципальных нужд	21

Согласовано

Взам. инв. №

Подп. и дата

Инв. № подл.

972-ПЗ

Изм.	Кол.уч.	Лист	№док.	Подп.	Дата
Разраб.		Лебеденко			20.07.22
Проверил		Поваренкин			20.07.22
Н. контр.		Яковлева			20.07.22
ГИП		Лебеденко			20.07.22

Текстовая часть

Стадия	Лист	Листов
П	1	74


 ООО «Институт Красноярскгидропроект»

11	Сведения об использованных в проекте изобретениях, результатах проведенных патентных исследований	22
12	Технико-экономические показатели	23
13	Сведения о наличии разработанных и согласованных специальных технических условий.....	24
14	Сведения о компьютерных программах, которые использовались при выполнении расчетов конструктивных элементов зданий, строений и сооружений.....	25
15	Обоснование возможности осуществления строительства объекта капитального строительства по этапам строительства с выделением этих этапов	26
16	Сведения о предполагаемых затратах, связанных со сносом зданий и сооружений, переселением людей, переносом сетей инженерно-технического обеспечения (при необходимости);.....	27
17	Заверение проектной организации.....	28
	Приложение А1 Техническое задание	29
	Приложение А2 Изменение №1 к Техническому заданию	42
	Приложение А3 Изменение №2 к Техническому заданию	43
	Приложение А4 Изменение №3 к Техническому заданию	45
	Приложение А5 Изменение №4 к Техническому заданию	46
	Приложение Б Градостроительный план земельного участка № 38:26:041201:9.....	47
	Приложение Г Градостроительный план земельного участка № 38:26:041201:509.....	59
	Приложение Д Технические условия на проведение рекультивации.....	79
	Приложение Е Справка о работе проектируемого объекта в военное время для проектной документации: «Отвал сухого складирования золошлаков»	81
	Приложение Ж Письмо № 0819-23 от 30.05.23 г. филиала «ТЭЦ-9» ООО «Байкальская энергетическая компания» О категории гражданской обороны	82

Инв. № подл.	Подп. и дата	Взам. инв. №							972-ПЗ	Лист
			Изм.	Коп.уч.	Лист	№док.	Подп.	Дата		2

1 РЕКВИЗИТЫ ДОКУМЕНТОВ, НА ОСНОВАНИИ КОТОРЫХ ПРИНЯТО РЕШЕНИЕ О РАЗРАБОТКЕ ПРОЕКТНОЙ ДОКУМЕНТАЦИИ

Проектная документация по объекту «Отвал сухого складирования золошлаков» разработана ООО «Институт Красноярскгидропроект» по заказу ООО «Байкальская энергетическая компания» на основании договора № Т9-13-04/2021 от 11.05.2021 г., в соответствии с техническим заданием и изменениями (№1, №2, №3) к техническому заданию (приложение А1, А2, А3, А4, А5).

Целью проведения работ является разработка проектных решений по организации сухого складирования золошлаков, образующихся при работе ТЭЦ-9, ТЭЦ-10 и Шелеховский участок Ново-Иркутской ТЭЦ ООО «Байкальская энергетическая компания», в насыпной отвал.

Решение о разработке проектной документации на строительство отвала сухого складирования золошлаков принято Заказчиком – ООО «Байкальская энергетическая компания» на основании:

1. СО 153-34.20.501-2003 (РД 34.20.501-95) Правила технической эксплуатации электрических станций и сетей Российской Федерации (п. 4.10).
2. Перечень проектно-изыскательских работ, утвержденный заместителем генерального директора по производству энергии – главным инженером ООО «Байкальская энергетическая компания».
3. План мероприятий по ликвидации гидротехнических сооружений участка №1 ТЭЦ-9, утвержденный заместителем генерального директора по производству энергии – главным инженером ООО «Байкальская энергетическая компания».

Инв. № подл.	Подп. и дата	Взам. инв. №							972-ПЗ	Лист
										3
Изм.	Коп.уч.	Лист	№док.	Подп.	Дата					

2 ИСХОДНЫЕ ДАННЫЕ И УСЛОВИЯ ДЛЯ ПОДГОТОВКИ ПРОЕКТНОЙ ДОКУМЕНТАЦИИ

Разработка проектной документации на строительство отвала сухого складирования золошлаков осуществлялась в соответствии с исходными данными:

- Техническое задание на проектирование объекта – Приложение А;
- Изменение №1 к Техническому заданию на проектирование объекта – Приложение Б;
- Градостроительный план земельного участка № РФ 382100002022-001, выданный Управлением архитектуры и градостроительства администрации Ангарского городского округа – Приложение В;
- Градостроительный план земельного участка № РФ 382100002022-006, выданный Управлением архитектуры и градостроительства администрации Ангарского городского округа – Приложение Г;
- Технические условия на проведение рекультивации – Приложение Д;
- Технический отчёт по результатам инженерно-геодезических изысканий для подготовки проектной документации. Шифр 972-ИГДИ. ООО «Институт Красноярскгидропроект» - г. Красноярск 2021г.;
- Технический отчёт по результатам инженерно-геологических изысканий для подготовки проектной документации. Шифр 972-ИГИ. ООО «Институт Красноярскгидропроект» - г. Красноярск 2021г.;
- Технический отчёт по результатам инженерно-гидрометеорологических изысканий для подготовки проектной документации. Шифр 972-ИГДИ. ООО «Институт Красноярскгидропроект» - г. Красноярск 2021г.;
- Технический отчёт по результатам инженерно-экологических изысканий для подготовки проектной документации. Шифр 972-ИЭИ. ООО «Институт Красноярскгидропроект» - г. Красноярск 2022г.;

Взам. инв. №	
Подп. и дата	
Инв. № подл.	

							972-ПЗ	Лист
								4
Изм.	Коп.уч.	Лист	№док.	Подп.	Дата			

3 СВЕДЕНИЯ О ФУНКЦИОНАЛЬНОМ НАЗНАЧЕНИИ ОБЪЕКТА КАПИТАЛЬНОГО СТРОИТЕЛЬСТВА, СОСТАВ И ХАРАКТЕРИСТИКА ПРОИЗВОДСТВА, НОМЕНКЛАТУРА ВЫПУСКАЕМОЙ ПРОДУКЦИИ (РАБОТ, УСЛУГ)

Проектируемый отвал предназначен для сухого складирования золошлаков (золошлаковых смесей), образующихся при работе ТЭЦ-9, ТЭЦ-10 и Шелеховского участка Ново-Иркутской ТЭЦ, эксплуатируемых ООО «Байкальская энергетическая компания».

Идентификационные признаки:

1 Назначение:

В соответствии с классификатором объектов капитального строительства по их назначению и функционально-технологическим особенностям (для целей архитектурно-строительного проектирования и ведения единого государственного реестра заключений экспертизы проектной документации объектов капитального строительства), от 10 июля 2020 года N 374/пр принадлежит к группе «Прочие виды объектов, не включенные в другие группы», вид объекта строительства «Прочие объекты», код - 16.1.99.1. (Складирование золошлаковых смесей);

2 Принадлежность к объектам транспортной инфраструктуры и к другим объектам, функционально-технологические особенности которых влияют на их безопасность:

В соответствии с ОКОФ ОК 013-2014 (СНС 2008) принадлежит к сооружениям прочим, не включенным в другие группировки код 220.41.20.20.900.

3 Возможность опасных природных процессов и явлений и техногенных воздействий на территории, на которой будут осуществляться строительство, реконструкция и эксплуатация здания или сооружения:

Сейсмичность 8 баллов – карта А ОСР-2015 для ПЗ (проектное землетрясение), 9 баллов – карта С ОСР 2015 для МРЗ (максимальное расчетное землетрясение);

4 Принадлежность к опасным производственным объектам:

Не относится (Федеральный закон от 21 июля 1997 г. N 116-ФЗ "О промышленной безопасности опасных производственных объектов»)

5 Пожарная и взрывопожарная опасность: не классифицируется;

6 Наличие помещений с постоянным пребыванием людей: отсутствуют.

7 Уровень ответственности: Нормальный. Класс: КС-2 (ГОСТ 27751-2014)

Проектной документацией не предусматривается строительство сложного объекта.

Отвал сухого складирования золошлаков запроектирован на территории золошлакоотвала ТЭЦ-1, ныне золошлакоотвал участка №1 ТЭЦ-9.

Золошлакоотвал равнинного типа, трехсекционный (секции №2, №3, №4) входит в состав гидротехнических сооружений (ГТС) участка №1 ТЭЦ-9. Напорный фронт образует ограждающая дамба золошлакоотвала, общей протяженностью 6725,0 м. Секции разделены ограждающими дамбами. В плане золоотвал имеет форму трапеции с основанием, обращенным на запад. Короткая сторона трапеции и ее боковые стороны повторяют очертания берега протоки Голуторовская. В эксплуатацию золошлакоотвал был введен в 1963 г.

Начиная с 2012 г. намыв в секцию №2 и секцию №3 не производился, секции были выведены резерв. Для складирования золошлаков использовалась секция №4. В январе 2021 г. работа ТЭЦ-1 была полностью остановлена, намыв в секцию №4 был также прекращен.

В 2021 г. ООО «Эталон» по заказу ООО «Байкальская энергетическая компания» разработан проект эксплуатации золошлакоотвала участка №1 ТЭЦ-9 в рамках которого производится выемка золошлаков из секций №2 и №3 и вывоз сторонним потребителям. Кроме

Взам. инв. №	
Подп. и дата	
Инв. № подл.	

							972-ПЗ	Лист
Изм.	Коп.уч.	Лист	№док.	Подп.	Дата			5

этого, данным проектом предусматривается заполнение высвободившейся ёмкости сухими золошлаками, доставляемыми автотранспортом с ТЭЦ-9 и ТЭЦ-10.

По результатам инженерно-геодезических изысканий, выполненных ООО «Институт Красноярскгидропроект» до начала проектирования, секция №4 золошлакоотвала практически полностью заполнена, в секциях № 2 и №3 имеются свободные емкости, в которые производится складирование сухих золошлаков в рамках проекта эксплуатации.

Исходная поверхность для проектирования и строительства отвала сухого складирования принята на основании данных по конечному заполнению секций № 2 и № 3, указанных в проекте эксплуатации золошлакоотвала.

До начала строительства отвала сухого складирования проектом предусматривается ликвидация существующих гидротехнических сооружений участка №1 ТЭЦ-9. В состав работ по ликвидации ГТС входит: демонтаж существующих сооружений и сетей, рекультивация части территории секции №2 и №3, попадающих в водоохранную зону р. Ангары, укрытие поверхности заскладированных золошлаков слоем латексной эмульсии. Технические решения по ликвидации ГТС представлены в том 7 шифр 972-ПОД.

Инв. № подл.	Подп. и дата	Взам. инв. №							Лист
			972-ПЗ						
Изм.	Коп.уч.	Лист	№док.	Подп.	Дата				

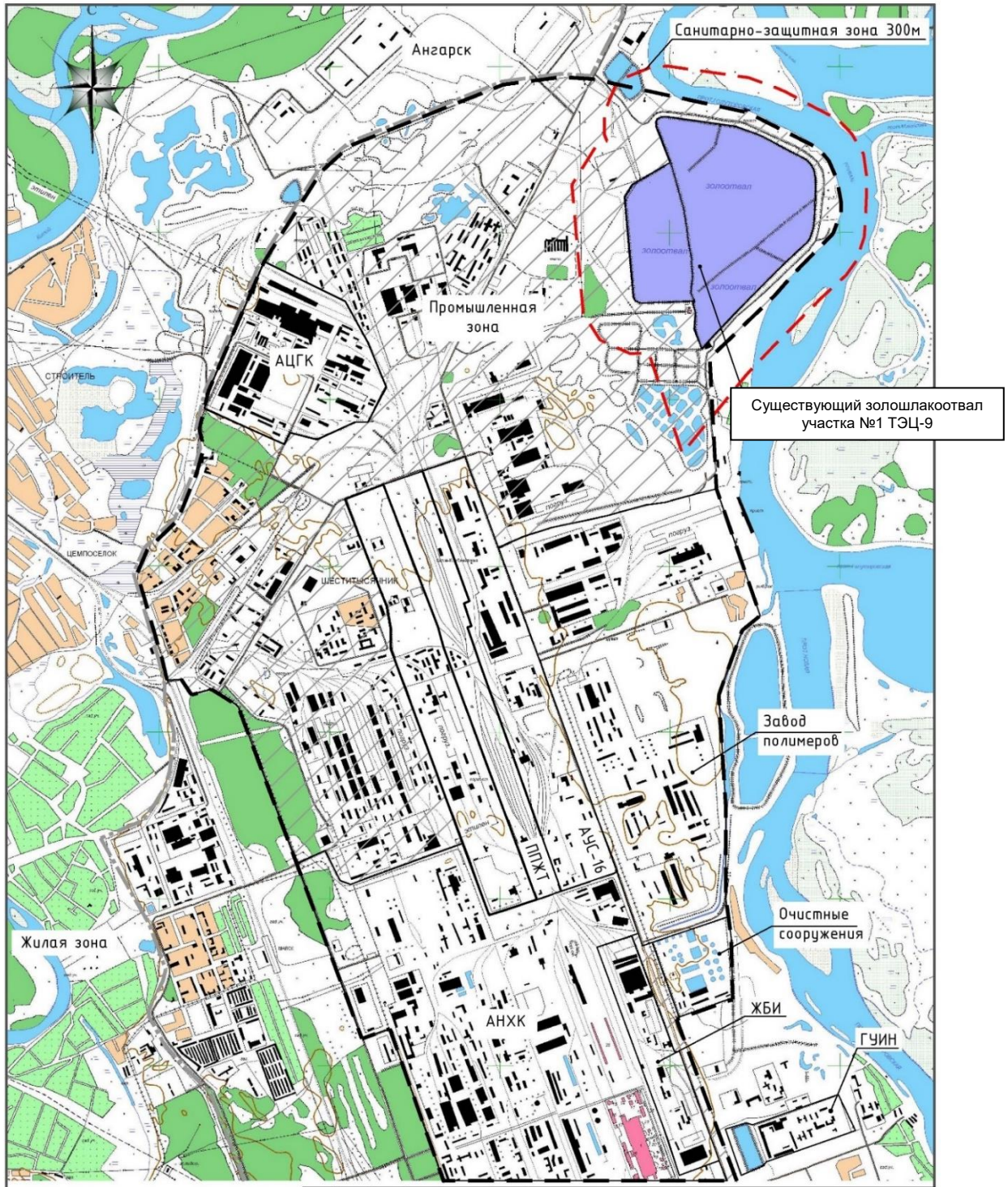


Рисунок 1.1 - Карта-схема расположения золошлакоотвала участка №1 ТЭЦ-9

Инов. № подл.	Подп. и дата	Взам. инв. №

Изм.	Коп.уч.	Лист	№док.	Подп.	Дата

972-ПЗ

4 СВЕДЕНИЯ О ПОТРЕБНОСТИ ОБЪЕКТА КАПИТАЛЬНОГО СТРОИТЕЛЬСТВА В ТОПЛИВЕ, ГАЗЕ, ВОДЕ И ЭЛЕКТРИЧЕСКОЙ ЭНЕРГИИ

Топливо, газ, вода и электрическая энергия при эксплуатации проектируемых сооружений не требуется.

Инв. № подл.	Подп. и дата	Взам. инв. №					972-ПЗ	Лист
			Изм.	Коп.уч.	Лист	№док.		Подп.

5 ДАННЫЕ О ПРОЕКТНОЙ МОЩНОСТИ ОБЪЕКТА КАПИТАЛЬНОГО СТРОИТЕЛЬСТВА

Проектная мощность (объем уложенных золошлаков) насыпного отвала – составляет 12,535 млн. м³.

Складирование золошлаков в отвал предусматривается ярусами высотой по 5,15 м. Количество ярусов отсыпки – 5 ярусов.

Площадь отвала золошлаков составляет 65,1547 га, общая высота – 25,90 м.

Объем золошлаков по ярусам отсыпки:

- 1 ярус – 3,0148 млн. м³;
- 2 ярус - 2,8091 млн. м³;
- 3 ярус - 2,5286 млн. м³;
- 4 ярус - 2,24355 млн. м³;
- 5 ярус - 1,9389 млн. м³;

Инв. № подл.	Подп. и дата	Взам. инв. №					972-ПЗ	Лист
			Изм.	Коп.уч.	Лист	№док.		Подп.

6 СВЕДЕНИЯ О СЫРЬЕВОЙ БАЗЕ, ПОТРЕБНОСТИ ПРОИЗВОДСТВА В ВОДЕ, ТОПЛИВНО-ЭНЕРГЕТИЧЕСКИХ РЕСУРСАХ - ДЛЯ ОБЪЕКТОВ ПРОИЗВОДСТВЕННОГО НАЗНАЧЕНИЯ.

В проектируемый отвал отсыплются золошлаки, образующиеся при эксплуатации котельного оборудования ТЭЦ-9, ТЭЦ-10 и Шелеховского участка Ново-Иркутской ТЭЦ.

Эксплуатация насыпного отвала ведется в процессе его отсыпки. После завершения работ по отсыпке золошлаков, проводятся работы по рекультивации.

Потребность в воде, топливно-энергетических ресурсах отсутствует.

Инв. № подл.	Подп. и дата	Взам. инв. №							972-ПЗ	Лист
			Изм.	Коп.уч.	Лист	№док.	Подп.	Дата		10

7 СВЕДЕНИЯ О КОМПЛЕКСНОМ ИСПОЛЬЗОВАНИИ СЫРЬЯ, ВТОРИЧНЫХ ЭНЕРГОРЕСУРСОВ, ОТХОДОВ ПРОИЗВОДСТВА - ДЛЯ ОБЪЕКТОВ ПРОИЗВОДСТВЕННОГО НАЗНАЧЕНИЯ.

В проектируемый отвал отсыпаются золошлаки, образующиеся при эксплуатации котельного оборудования ТЭЦ-9, ТЭЦ-10 и Шелеховского участка Ново-Иркутской ТЭЦ.

Согласно протоколам биотестирования, класс опасности золошлаков для окружающей среды — V (безопасные). Согласно приказу МПР «Об утверждении Критериев отнесения отходов к I-V классам опасности по степени негативного воздействия на окружающую среду» от 04.12.2014 г. № 536, это класс наиболее низкой опасности.

7.1 Сведения об использовании возобновляемых источников энергии и вторичных энергетических ресурсов

Использование возобновляемых источников энергии и вторичных энергетических ресурсов не предполагается.

Инв. № подл.	Подп. и дата	Взам. инв. №							972-ПЗ	Лист
			Изм.	Коп.уч.	Лист	№док.	Подп.	Дата		11

8 СВЕДЕНИЯ О ЗЕМЕЛЬНЫХ УЧАСТКАХ, ИЗЫМАЕМЫХ ДЛЯ ГОСУДАРСТВЕННЫХ ИЛИ МУНИЦИПАЛЬНЫХ НУЖД, О ЗЕМЕЛЬНЫХ УЧАСТКАХ, В ОТНОШЕНИИ КОТОРЫХ УСТАНОВЛИВАЕТСЯ СЕРВИТУТ, ПУБЛИЧНЫЙ СЕРВИТУТ, ОБОСНОВАНИЕ ИХ РАЗМЕРОВ, ЕСЛИ ТАКИЕ РАЗМЕРЫ НЕ УСТАНОВЛЕННЫ НОРМАМИ ОТВОДА ЗЕМЕЛЬ ДЛЯ КОНКРЕТНЫХ ВИДОВ ДЕЯТЕЛЬНОСТИ, ИЛИ ПРАВИЛАМИ ЗЕМЛЕПОЛЬЗОВАНИЯ И ЗАСТРОЙКИ, ИЛИ ПРОЕКТАМИ ПЛАНИРОВКИ, ПРОЕКТАМИ МЕЖЕВАНИЯ ТЕРРИТОРИИ, - ПРИ НЕОБХОДИМОСТИ ИЗЪЯТИЯ ЗЕМЕЛЬНОГО УЧАСТКА ДЛЯ ГОСУДАРСТВЕННЫХ ИЛИ МУНИЦИПАЛЬНЫХ НУЖД, УСТАНОВЛЕНИЯ СЕРВИТУТА, ПУБЛИЧНОГО СЕРВИТУТА

Проектной документацией предусматривается устройство отвала сухих золошлаков на территории существующего золошлакоотвала участка №1 ТЭЦ-9, в границах земельного участка, предназначенного для размещения золошлакоотвала.

Дополнительного отвода земельных участков во временное или постоянное пользование не требуется.

Инв. № подл.	Подп. и дата	Взам. инв. №							972-ПЗ	Лист
			Изм.	Коп.уч.	Лист	№док.	Подп.	Дата		12

9 СВЕДЕНИЯ О КАТЕГОРИИ ЗЕМЕЛЬ, НА КОТОРЫХ РАСПОЛАГАЕТСЯ (БУДЕТ РАСПОЛАГАТЬСЯ) ОБЪЕКТ КАПИТАЛЬНОГО СТРОИТЕЛЬСТВА

Складирования золошлаков в насыпной отвал предусматривается на территории золошлакоотвала участка №1 ТЭЦ-9. Территория золошлакоотвала находится в границах двух земельных участков:

- Участок с кадастровым номером 38:26:041201:9, площадью 25 8160 м²;
- Участок с кадастровым номером 38:26:041201:509, площадью 91 7504 м².

Схема границ земельного участка № 38:26:041201:9 представлен на рисунке 9.1, участка 38:26:041201:509 – на рисунке 9.1.

Земельный участок с кадастровым номером 38:26:041201:509 образован в результате разукрупнения земельного участка 38:26:041201:0004.

Земельные участки относятся к категории земель «Земли населенных пунктов». Вид разрешенного использования – «Нефтехимическая промышленность, строительная промышленность, энергетика, производственная деятельность, научно-производственная деятельность, склады, деловое управление, предоставление коммунальных услуг, приюты для животных, недропользование, складские площадки, железнодорожные пути, размещение автомобильных дорог».

Собственником земельного участка с кадастровым номером 38:26:041201:9 является администрация Ангарского городского округа. На основании договора аренды № 2709 от 31.05.2004 г., заключенного между ПАО «Иркутскэнерго» и администрацией Ангарского муниципального образования, земельный участок передан в пользование ПАО «Иркутскэнерго» для эксплуатации золошлакоотвала. Срок действия договора с 26.03.2004 г. по 26.03.2029 г. На данном земельном участке расположена секция №4 золошлакоотвала участка №1 ТЭЦ-9.

ПАО «Иркутскэнерго» на основании договора № 35/Т9-21 от 31.08.2021 г. субаренды земельного участка, передало ООО «Байкальская энергетическая компания» земельный участок № 38:26:041201:9 во временное владение и пользование за плату.

Земельный участок с кадастровым номером 38:26:041201:509 находится в собственности ПАО «Иркутскэнерго» (свидетельство о государственной регистрации права от 17.09.2004 г. серия 38 АВ №312509). На данном земельном участке расположены секция №2 и секция №3 золошлакоотвала участка №1 ТЭЦ-9.

ПАО «Иркутскэнерго» на основании договора № 4/ИД-21 от 29.06.2021 г. аренды имущества и дополнительного соглашения №1 от 01.12.2021г. к данному договору, передало ООО «Байкальская энергетическая компания» земельный участок № 38:26:041201:509 во временное владение и пользование за плату.

Взам. инв. №	
Подп. и дата	
Инв. № подл.	

							972-ПЗ	Лист
								13
Изм.	Коп.уч.	Лист	№док.	Подп.	Дата			



Рисунок 9.1 – Схема границ земельного участка 38:26:041201:9



Рисунок 9.2 – Схема границ земельных участков 38:26:041201:509

Инв. № подл.	Подп. и дата	Взам. инв. №
Изм.	Коп.уч.	Лист
№ док.	Подп.	Дата

10 СВЕДЕНИЯ О РАЗМЕРЕ СРЕДСТВ, ТРЕБУЮЩИХСЯ ДЛЯ ВОЗМЕЩЕНИЯ УБЫТКОВ ПРАВООБЛАДАТЕЛЯМ ЗЕМЕЛЬНЫХ УЧАСТКОВ И (ИЛИ) РАСПОЛОЖЕННЫХ НА ТАКИХ ЗЕМЕЛЬНЫХ УЧАСТКАХ ОБЪЕКТОВ НЕДВИЖИМОГО ИМУЩЕСТВА, - В СЛУЧАЕ ИХ ИЗЪЯТИЯ ДЛЯ ГОСУДАРСТВЕННЫХ ИЛИ МУНИЦИПАЛЬНЫХ НУЖД

Проектируемый отвал располагается на территории золошлакоотвала участка №1 ТЭЦ-9. Территория золошлакоотвала находится в границах двух земельных участков:

- Участок с кадастровым номером 38:26:041201:9, площадью 25 8160 м²;
- Участок с кадастровым номером 38:26:041201:509, площадью 91 7504 м².

Собственником земельного участка с кадастровым номером 38:26:041201:9 является администрация Ангарского городского округа. На основании договора аренды № 2709 от 31.05.2004 г., заключенного между ПАО «Иркутскэнерго» и администрацией Ангарского муниципального образования, земельный участок передан в пользование ПАО «Иркутскэнерго» для эксплуатации золошлакоотвала. Срок действия договора с 26.03.2004 г. по 26.03.2029 г. На данном земельном участке расположена секция №4 золошлакоотвала участка №1 ТЭЦ-9.

ПАО «Иркутскэнерго» на основании договора № 35/Т9-21 от 31.08.2021 г. субаренды земельного участка, передало ООО «Байкальская энергетическая компания» земельный участок № 38:26:041201:9 во временное владение и пользование за плату.

Земельный участок с кадастровым номером 38:26:041201:509 находится в собственности ПАО «Иркутскэнерго» (свидетельство о государственной регистрации права от 17.09.2004 г. серия 38 АВ №312509). На данном земельном участке расположены секция №2 и секция №3 золошлакоотвала участка №1 ТЭЦ-9.

ПАО «Иркутскэнерго» на основании договора № 4/ИД-21 от 29.06.2021 г. аренды имущества и дополнительного соглашения №1 от 01.12.2021г. к данному договору, передало ООО «Байкальская энергетическая компания» земельный участок № 38:26:041201:509 во временное владение и пользование за плату.

Изъятие земельных участков для государственных или муниципальных нужд не требуется. Возмещение убытков правообладателям земельных участков не требуется.

Инва. № подл.	Подп. и дата	Взам. инв. №							972-ПЗ	Лист
										15
			Изм.	Коп.уч.	Лист	№док.	Подп.	Дата		

11 СВЕДЕНИЯ ОБ ИСПОЛЬЗОВАННЫХ В ПРОЕКТЕ ИЗОБРЕТЕНИЯХ, РЕЗУЛЬТАТАХ ПРОВЕДЕННЫХ ПАТЕНТНЫХ ИССЛЕДОВАНИЙ

В проекте приняты технологические процессы, оборудование, приборы, архитектурно-строительные решения, конструкции, материалы, изделия по действующим типовым проектным решениям, типовым материалам для проектирования, сериям, ГОСТам, которые не требуют проверки на патентную чистоту и патентоспособность, так как включены в Российский Федеральный фонд массового применения.

Инв. № подл.	Подп. и дата	Взам. инв. №					972-ПЗ	Лист
								16
Изм.	Коп.уч.	Лист	№док.	Подп.	Дата			

12 ТЕХНИКО-ЭКОНОМИЧЕСКИЕ ПОКАЗАТЕЛИ

Определённые проектом основные технико-экономические показатели объекта проектирования приведены в таблице 12.1.

Таблица 12.1 – Основные технико-экономические показатели

Наименование показателя	Значение показателя	Примечание
Общая площадь отвала золошлаков (гектар)	65,1547	
Площадь застройки (гектар)	65,1547	
Максимально возможный объем складирования золошлаков (млн. м3)	12,535	
Максимально возможный объем складирования золошлаков 1 ярус складирования (млн. м3)	3,0148	
Максимально возможный объем складирования золошлаков 2 ярус складирования (млн. м3)	2,8091	
Максимально возможный объем складирования золошлаков 3 ярус складирования (млн. м3)	2,5286	
Максимально возможный объем складирования золошлаков 4 ярус складирования (млн. м3)	2,24355	
Максимально возможный объем складирования золошлаков 5 ярус складирования (млн. м3)	1,9389	
Максимальная высота отвала золошлаков (метр)	25,90	
Уровень ответственности	Нормальный	

Инд. № подл.	Подп. и дата	Взам. инв. №							Лист
			972-ПЗ						
Изм.	Коп.уч.	Лист	№ док.	Подп.	Дата				

13 СВЕДЕНИЯ О НАЛИЧИИ РАЗРАБОТАННЫХ И СОГЛАСОВАННЫХ СПЕЦИАЛЬНЫХ ТЕХНИЧЕСКИХ УСЛОВИЙ

В процессе проектирования объекта были разработаны технические условия на проведение рекультивации земель, нарушенных после строительства и эксплуатации объекта – приложение Д.

Изм.	Коп.уч.	Лист	№ док.	Подп.	Дата		Лист	
						972-ПЗ	18	
Изнв. № подл.	Подп. и дата	Взам. инв. №						

14 СВЕДЕНИЯ О КОМПЬЮТЕРНЫХ ПРОГРАММАХ, КОТОРЫЕ ИСПОЛЬЗОВАЛИСЬ ПРИ ВЫПОЛНЕНИИ РАСЧЕТОВ КОНСТРУКТИВНЫХ ЭЛЕМЕНТОВ ЗДАНИЙ, СТРОЕНИЙ И СООРУЖЕНИЙ

При подготовке проектной документации использовались следующие компьютерные программы: Microsoft Office, AutoCad, Midas FEA NX (3D+2D), «ГРАНД - СМЕТА».

Инв. № подл.	Подп. и дата	Взам. инв. №					972-ПЗ	Лист
								19
			Изм.	Коп.уч.	Лист	№док.		Подп.

15 ОБОСНОВАНИЕ ВОЗМОЖНОСТИ ОСУЩЕСТВЛЕНИЯ СТРОИТЕЛЬСТВА ОБЪЕКТА КАПИТАЛЬНОГО СТРОИТЕЛЬСТВА ПО ЭТАПАМ СТРОИТЕЛЬСТВА С ВЫДЕЛЕНИЕМ ЭТИХ ЭТАПОВ

Выполнение работ по строительству объекта предусматривается в один этап. Выделение отдельных этапов строительства не требуется.

Инв. № подл.	Подп. и дата	Взам. инв. №							972-ПЗ	Лист
										20
			Изм.	Коп.уч.	Лист	№док.	Подп.	Дата		

16 СВЕДЕНИЯ О ПРЕДПОЛАГАЕМЫХ ЗАТРАТАХ, СВЯЗАННЫХ СО СНОСОМ ЗДАНИЙ И СООРУЖЕНИЙ, ПЕРЕСЕЛЕНИЕМ ЛЮДЕЙ, ПЕРЕНОСОМ СЕТЕЙ ИНЖЕНЕРНО-ТЕХНИЧЕСКОГО ОБЕСПЕЧЕНИЯ (ПРИ НЕОБХОДИМОСТИ);

Строительство отвала сухого складирования золошлаков предполагается на территории существующего золошлакоотвала участка №1 ТЭЦ-9. Проектной документацией предусматривается выполнение работ по демонтажу сооружений золошлакоотвала: демонтаж части шахтных водосбросов со служебными мостиками и опорами, демонтаж контрольно-измерительных устройств и кабельных линий электропередач.

Стоимость выполнения работ по демонтажу составляет 2 620,92 тыс. руб.

Работы, связанные с переселением людей, переносом сетей инженерно-технического обеспечения проектом не предполагаются.

Инв. № подл.	Подп. и дата	Взам. инв. №							972-ПЗ	Лист
			Изм.	Коп.уч.	Лист	№док.	Подп.	Дата		21

17 ЗАВЕРЕНИЕ ПРОЕКТНОЙ ОРГАНИЗАЦИИ

Проектная документация разработана в соответствии с заданием на проектирование, градостроительным планом земельного участка, Федеральным законом 384-ФЗ от 30.12.2009г.), градостроительным регламентом, документами об использовании земельного участка для строительства, техническими регламентами, в том числе устанавливающими требования по обеспечению безопасной эксплуатации зданий, строений, сооружений и безопасного использования прилегающих к ним территорий, и с соблюдением технических условий.

Инв. № подл.	Подп. и дата	Взам. инв. №					972-ПЗ	Лист
								22
Изм.	Коп.уч.	Лист	№док.	Подп.	Дата			

Приложение А1 Техническое задание

Приложение №1 к договору № Т9-13-04/2021 от «___» _____ 2021г.

УТВЕРЖДАЮ: 30

Заместитель генерального директора
по производству энергии –
главный инженер ООО «БЭК»

А.Н. Цветков
«23» 11 2020

Задание

на разработку проектной и рабочей документации по объекту:
«Полигон сухого складирования».

1. Основание для проектирования.

1.1. Перечень ПИР¹ на 2021 год, утвержденный заместителем генерального директора по производству энергии - главным инженером.

1.2. План мероприятий по ликвидации гидротехнических сооружений уч. №1 ТЭЦ-9, утвержденный заместителем генерального директора по производству энергии - главным инженером.

2. Вид строительства.

2.1. Новое строительство.

3. Район и площадка строительства.

3.1. Иркутская область, г. Ангарск, пятый промышленный массив, уч.№1, ТЭЦ-9 ООО «Байкальская энергетическая компания».

4. Объем проектной и рабочей документации.

4.1. Объем разрабатываемой проектной документации должен соответствовать ст.48 Градостроительного кодекса РФ². В составе проектной документации выполнить разделы в соответствии с «Положением о составе разделов проектной документации и требованиях к их содержанию», утвержденным Постановлением Правительства РФ от 16.02.2008 №87, в объеме, необходимом для прохождения Государственной экспертизы в соответствии с законодательством о градостроительной деятельности, государственной экологической экспертизы в соответствии с федеральным законом от 23.11.1995 N 174-ФЗ (ред. от 31.07.2020) «Об экологической экспертизе» при осуществлении нового строительства, скомпонованная в виде отдельных томов:

- Раздел 1 «Пояснительная записка».
- Раздел 2 «Схема планировочной организации земельного участка».
- Раздел 4 «Конструктивные и объемно-планировочные решения».
- Раздел 5 «Сведения об инженерном оборудовании, о сетях инженерно-технического обеспечения, перечень инженерно-технических мероприятий, содержание технологических решений» должен состоять из следующих подразделов:
 - подраздел «Технологические решения».
- Раздел 6 «Проект организации строительства».
- Раздел 7 «Проект организации работ по сносу или демонтажу объектов капитального строительства».
- Раздел 8 «Перечень мероприятий по охране окружающей среды».
- Раздел 9 «Мероприятия по обеспечению пожарной безопасности».
- Раздел 10.1 «Требования к обеспечению безопасной эксплуатации объектов капитального строительства».
- Раздел 11 «Смета на строительство объектов капитального строительства».
- Раздел 12 «Иная документация в случаях, предусмотренных федеральными законами»

Документация должна содержать документацию, необходимость разработки которой при осуществлении проектно-исследовательские работы Российской Федерация

проектирования и строительства объекта капитального строительства предусмотрена законодательными актами Российской Федерации, в том числе:

- Проект ликвидации гидротехнических сооружений (в составе раздела 7);
- Декларация безопасности ликвидируемых гидротехнических сооружений (отдельный том);
- Оценка и прогноз возможных изменений природных и техногенных условий территории гидротехнического сооружения после проведения мероприятий по ликвидации гидротехнического сооружения (отдельный том).

4.2. Рабочую документацию разработать на основе принятых в проектной документации технических и технологических решений в соответствии с действующими нормами, правилами, стандартами и регламентами, в объеме полного комплекта (основной комплект, прилагаемые и ссылочные документы) в соответствии с ГОСТ 21.1101-2013.

5. Основные проектные решения и требования к ним.

5.1. Ликвидация гидротехнических сооружений участка №1 ТЭЦ-9.

– Определить перечень мероприятий по ликвидации гидротехнических сооружений обеспечивающий выполнение требований законодательства о безопасности гидротехнических сооружений.

– Определить сроки проведения мероприятий по ликвидации гидротехнических сооружений.

– Выполнить оценку и прогноз возможных изменений природных и техногенных условий территории гидротехнического сооружения после проведения мероприятий по ликвидации гидротехнического сооружения

– Разработать декларацию безопасности ликвидируемых гидротехнических сооружений.

– Принять участие в работе комиссии по обследованию гидротехнических сооружений и его территории после осуществления мероприятий по ликвидации гидротехнических сооружений.

5.2. Ликвидация установленного на золоотвале оборудования и сооружений, снос конструктивных элементов согласно Проекту ликвидации гидротехнических сооружений.

5.3. Строительство полигона сухого строительства на территории золошлакоотвала участка №1 ТЭЦ-9.

– Границей проектирования со стороны р. Ангара при проектировании полигона сухого складирования является водоохранная зона.

– Определить максимально возможное количество золошлаковых материалов, складированных в отвал полигона сухого складирования.

– Определить максимальную отметку складирования золошлаковых материалов в отвал полигона сухого складирования.

– Планировку откосов отвала, обеспечивающую сток атмосферных осадков;

– Строительство дорожной сети для обеспечения доставки золошлаковых материалов в границах существующего полигона и для обеспечения возможности складирования золошлаковых материалов в отвал до проектных отметок.

5.4. Для определения максимального объема складированных ЗПС рассмотреть различные варианты способов укладки. Разработку проектной и рабочей документации выполнить по согласованному с Заказчиком варианту.

6. Особые условия проектирования.

6.1. Сейсмичность района строительства принять на основе комплекта карт общего сейсмического районирования территории РФ СП³ 14.13330.2018.

6.2. Климатические параметры для района строительства принять согласно СП 131.13330.2018.

6.3. Режим работы – действующее предприятие.

7. Дополнительные требования.

7.1. Основные проектные решения согласовать с Заказчиком. Все материалы

³ - свод правил

согласований должны быть оформлены как приложения к соответствующим разделам проектной документации.

7.2. Выполнить инженерно-геодезические, инженерно-геологические, инженерно-гидрометеорологические изыскания с разработкой задания на изыскания в объеме, необходимом для ликвидации гидротехнических сооружений и проектирования полигона сухого складирования, проведения экспертизы и осуществления строительства. Обеспечить привлечение Заказчика на каждом этапе выполняемых работ, включая согласование задания на выполнение изысканий.

7.3. Выполнить инженерно-экологические экологические изыскания с разработкой задания на изыскания в объеме достаточном для прохождения государственной экологической экспертизы, в соответствии с требованиями СП 11-102-97. Обеспечить привлечение Заказчика на каждом этапе выполняемых работ, включая согласование задания на выполнение изысканий.

7.4. Разработать раздел ОВОС в соответствии с «Положением об оценке воздействия намечаемой хозяйственной и иной деятельности на окружающую среду в Российской Федерации», утвержденным приказом Госкомэкологии от 16.05.2000 года №372.

7.5. Подготовить материалы и принять участие во всех этапах публичных слушаний в качестве докладчика. Публикацию в СМИ осуществляет Подрядчик.

7.6. Разработать раздел «Оценка воздействия на водные биоресурсы» в соответствии с «Положением о мерах по сохранению водных биологических ресурсов и среды их обитания», утвержденным постановлением Правительства Российской Федерации от 29.04.2013 № 380 и предусмотреть (при необходимости) меры по сохранению водных биологических ресурсов.

7.7. Подготовить необходимые материалы и обеспечить утверждение ГПЗУ в установленном порядке.

7.8. Согласовать проектную документацию в соответствии с требованиями «Правил согласования Федеральным агентством по рыболовству строительства и реконструкции объектов капитального строительства, внедрения новых технологических процессов и осуществления иной деятельности, оказывающей воздействие на водные биологические ресурсы и среду их обитания», утвержденным постановлением Правительства Российской Федерации от 30.04.2013 № 384 в Ангаро-Байкальском территориальном управлении Росрыболовства.

7.9. В роли заявителя, от лица Заказчика, пройти государственную экспертизу проектной документации и результатов изысканий, государственную экологическую экспертизу с получением положительных заключений. Данный этап считается выполненным после получения положительных результатов экспертиз.

7.10. Сметную документацию выполнить в соответствии с «Требованиями к сметной документации в составе ПИР. Локальные сметы составить в соответствии с технологической последовательностью выполняемых работ».

7.11. При разработке проектной документации предусмотреть:

- соблюдение требований п. 16 ст. 65 Водного кодекса РФ;
- мероприятия по недопущению негативного воздействия полигона на окружающую среду с безусловным выполнением природоохранного законодательства РФ.
- максимальное использование территории золошлакоотвала;
- поэтапное складирование золошлаковых материалов в отвал, этапы складирования согласовать с Заказчиком
- мероприятия по предотвращению пыления при производстве земляных работ;

7.12. Документацию предоставить:

– на бумажном носителе – проектную в 1-м экз., рабочую – в 4-х экз.;

– в электронном виде – 1 экземпляр полного комплекта на USB-носителе в формате PDF.

Схемы и чертежи в формате MS Visio. Приложить перечень предоставляемой документации в формате Excel.

Документация в электронном виде, в том числе в формате PDF, должна обеспечивать возможность поиска по текстовому содержанию документа и возможность копирования текста (за исключением случаев, когда текст является частью графического изображения), формироваться способом, не предусматривающим сканирование документа на бумажном носителе, содержать оглавление (для документов, содержащих структурированные по частям, главам, разделам (подразделам) данные) и закладки, обеспечивающие переходы по оглавлению и (или) к содержащимся в тексте рисункам и таблицам.

8. Срок выполнения проекта.

8.1. По календарному плану к договору.

9. Заказчик.

9.1. ООО «Байкальская энергетическая компания», филиал ТЭЦ-9.

10. Исходные данные.

10.1. Приложение №1. Исходные данные к Заданию на разработку проектной и рабочей документации».

10.2. «Материалы изысканий и исследований для проекта по реконструкции золоотвала ТЭЦ-1»; «Расширение существующего золоотвала Иркутской ТЭЦ-1 в г.Ангарске, секций №2 и №3» (тома 1-5); «Проект эксплуатации золоотвала»; «декларация безопасности ГТС. №15-15(03)0150-00-ТЭЦ»; «Золоотвал. Расчет устойчивости ограждающих дамб».

10.3. «Требования к сметной документации в составе ПИР».

Директор



Н.А. Бобровников

Приложение №1. Исходные данные к заданию
на разработку проектной и рабочей документации по объекту:
«Полигон сухого складирования ЗШМ».

1. Субъект Российской Федерации - Иркутская область. Муниципальное образование — г. Ангарск. Бассейновый округ – Ангаро-Байкальский (код бассейнового округа – 16).

(наименование субъекта Российской Федерации, муниципального образования, бассейнового округа, на территории которого расположено ГТС)
2. ГТС участка №1 ТЭЦ-9 не находятся на водном объекте.

(название водного объекта, на котором расположено ГТС, местоположение створа ГТС – расстояние от устья или истока водотока, водосборная площадь)
3. Земельные участки под ГТС переданы ООО «Байкальская энергетическая компания» на условиях долгосрочной аренды. Арендодатель – ПАО «Иркутскэнерго». Договор аренды имущества № 1/БЭК-20 от 29.05.2020 г. зарегистрирован Управлением Росреестра по Иркутской области 07.07.2020 г. под номером 38:28:010904:279-38/115/2020-2. Срок действия договора аренды до 31.12.2023 г.
ООО «Байкальская энергетическая компания» сданы в аренду следующие участки под гидротехнические сооружения участка №1 ТЭЦ-9:
 - кадастровый номер 38:26:041201:0004, площадь составляет 920911,00 м²;
 - кадастровый номер 38:26:041201:0009, площадь составляет 258160 м²;
 - кадастровый номер 38:26:0:0058, площадь составляет 378448 м².

(сведения о предоставлении в пользование земельного участка, необходимого для размещения ГТС: реквизиты документа, устанавливающего право собственности или иные права на земельный участок)
4. Напорный фронт образует ограждающая дамба золошлакоотвала, общей протяженностью 6725,0 м.
Проектная отметка заполнения золошлакоотвала (проектная отметка уровня воды в ЗШО):
 - Секция №3 – 419,0 м;
 - Секция №2 – 416,0 м (без учета реконструкции), 418,0 м (с учетом реконструкции согласно проекту 2004г. СибВНИПИ Энергопром «Расширение существующего золошлакоотвала ТЭЦ-1. 1 ярус дамбы наращивания секции №2. №012.ГС-ЗУ.045.001);
 - Секция №4 – 416,70 м.
 Фактическая максимальная отметка золошлаковых пляжей:
 - Секция №4 – 416,60 м.
 Секция №2 рекультивируется, секция №3 в настоящее время стоит сухая после выборки ЗШО. С 01.05.2021 г. планируется ее использование для сухого складирования ЗШМ.

(общая длина напорного фронта обследуемого ГТС, отметки нормального и форсированного подпорного уровней, для ГТС накопителей – максимальная отметка уровня воды, максимальная отметка заполнения, проектная и фактическая)
5. В состав ГТС участка №1 ТЭЦ-9 входят сооружения системы внешнего гидрозолоудаления:
 - Золошлакоотвал;
 - Насосная станция осветленной воды;
 - Пульпонасосная;
 - Золошлакопроводы и водовод осветленной воды.
 Ниже приведено описание ГТС.
Золошлакоотвал
Назначение: складирования ЗШО.
Золошлакоотвал равнинного типа, трехсекционный, секции №№ 2, 3 фильтрующие, секция №4 (28 га) с противифльтрационным экраном.

температурных удлинений обеспечивается сальниковыми компенсаторами и поворотами трассы.

Разводящие золошлакопроводы из стальных труб $\varnothing 426 \times 10$ мм подключены к существующей трассе ГЗУ. Пульповыпуски расположены по периметру дамбы в среднем через 300 м, длиной до 15 м. Компенсация тепловых удлинений предусматривается за счет самокомпенсации.

Водовод осветленной воды из стальных труб $\varnothing 720$ мм в теплоизоляции минераловатными матами проложен по территории АНХК параллельно трассе золошлакопроводов.

По территории участка №1 ТЭЦ-9 и АО «АНХК» трубы проложены на высоких металлических и железобетонных опорах, за пределами промплощадки – на низких железобетонных и металлических лежневых опорах. В местах пересечения с железными и автомобильными дорогами трубы проходят подземно, в футлярах из стальных труб.

Компенсация температурных удлинений обеспечивается сальниковыми компенсаторами и поворотами трассы в плане. Длина трассы от участка №1 ТЭЦ-9 до НОВ – 6,64 км.

6. Краткое описание ГТС:

6.1. Назначение – энергетика.

Виды ГТС согласно классификации, предусмотренной Приказом Ростехнадзора от 25.04.2016 №159 «Об утверждении состава, формы представления сведений о гидротехническом сооружении, необходимых для формирования и ведения Российского регистра гидротехнических сооружений, и правил ее заполнения» представлены в таблице 11.1.

Таблица 11.1

Сведения о видах ГТС участка №1 ТЭЦ-9

Наименование сооружения	Вид сооружения		Тип сооружения
Сооружения внешней системы гидрозолоудаления (ГЗУ)			
Золошлакопроводы	4	Водопроводящие ГТС	01
Водовод осветленной воды			
Ограждающая дамба ЗШО	1	Водоподпорные и водонапорные ГТС	05
Насосная станция осветленной воды	6	ГТС специального назначения	04
			Насосные станции

Класс гидротехнических сооружений участка №1 ТЭЦ-9 по проекту – III (Проект расширения существующего золоотвала ТЭЦ-1. Книга 1. Общая пояснительная записка. №012.ПЗ-ГС.004.001, СибВНИПИэнергопром, 2004 г.).

В настоящий момент, в соответствии с «Критериями классификации гидротехнических сооружений», утвержденными постановлением Правительства Российской Федерации от 02 ноября 2013 г. № 986 ГТС участка №1 ТЭЦ-9 относятся к III классу – гидротехнические сооружения средней опасности (критерий – размер ущерба от последствий возможных гидродинамических аварий).

В соответствии с критериями классификации гидротехнических сооружений, установленными постановлением Правительства Российской Федерации от 05 октября 2020 г. № 1607, с 01.01.2021 г. ГТС участка «1 ТЭЦ-9 будут относиться к III классу (по критерию по высоте ГТС).

Расчетные сроки службы (нормативный срок эксплуатации) основных гидротехнических сооружений, воспринимающих гидравлический напор, в соответствии с СП 58.13330.2019 «Гидротехнические сооружения. Основные положения. Актуализированная редакция СНиП 33-01-2003» для сооружений III класса - 50 лет.

Срок эксплуатации ГТС участка №1 ТЭЦ-9 – 57 лет. С учетом проведенных реконструкций по наращиванию дамб ЗШО участка №1 ТЭЦ-9, срок эксплуатации ГТС

Отметка гребня дамбы /отметка заполнения (м):

Секция №4 (28 га) – 417,7 / 416,7;

Секция №2 – 419,0 / 418,0;

Секция №3 – 420,0 / 419,0.

Ширина дамбы по гребню (м):

Секция №4 (28 га) – 6,00;

Секция №2 – 7,00;

Секция №3 – 7,00.

Общая протяженность напорного фронта (длина ограждающей дамбы золоотвала) – 6725 м.

На момент преддекларационного обследования секция №4 (28 га) находится в эксплуатации (с августа 2012 г.), секция №2 в стадии рекультивации, а из секции №3 выполняется выборка золошлакового материала. С 01.05.2021 г. планируется начать заполнение ЗШМ секции №3 способом сухого складирования.

Насосная станция осветленной воды (НОВ)

Назначение: подачи осветленной воды на участок №1 ТЭЦ-9.

Насосная станция расположена в здании бывшей насосной цементного завода, не заглубленная, введена в эксплуатацию в 1992 году.

Здания НОВ - трехпролетное с железобетонным и металлическим каркасом в одном пролетах, стены самонесущие из кирпича.

Строительная высота – 8,2 м; длина – 18 м, ширина – 23 м.

Тип и количество насосов:

Насосы возврата осветленной воды (один рабочий, два резервных):

– 1 х-300Д 70Б производительностью 1000 м³/ч, напором 70 м;

– 2х-1Д 500 63 производительностью 500 м³/ч, напор 63 м.

Дренажные насосы:

- НСЦ-3, производительностью 60 м³/ч, напором 21,7 м;

- ГНОМ-10А, производительностью 53 м³/ч, напором 10 м.

Насос орошения пляжей золоотвала – Д1250-125-УХЛ4, производительностью 1250 м³/ч, напором 125 м.

Подача воды из ЗШО к насосам осветленной воды – через общий коллектор Ø800 мм, проложенный в пристроенном к зданию НОВ.

Пульпонасосная

Здание пульпонасосной станции одноэтажное, бескаркасное с самонесущими кирпичными стенами; состоит из четырех блоков, разделенных температурными швами

Строительная высота – от 4,6 до 8,17 м; длина – 27,7 м; ширина – 18 м.

Тип и количество насосов: насосы НПП-1, 2, 3 отсутствуют после реконструкции ГЗУ в 2016 году.

В настоящее время оборудование (насосы) выведены из эксплуатации, здание пульпонасосной находится в эксплуатации.

Золошлакопроводы и водовод осветленной воды

Назначение: подача золошлаковой пульпы на золошлакоотвал и подача осветленной воды на участок №1 ТЭЦ-9.

Система удаления золошлакового материала – гидравлическая, оборотная.

Способ подачи пульпы – напорный.

Способ транспортирования золы и шлака на золоотвал – совместный.

Золошлакопроводы проложены в три нитки из стальных труб Ø426×10. Длина трассы от участка №1 ТЭЦ-9 до золоотвала – 6,8 км.

По территории ТЭЦ и АО «АНХК» трубы проложены на высоких металлических и железобетонных опорах, за пределами промплощадки – на низких железобетонных и металлических лежневых опорах. В местах пересечения с железными и автомобильными дорогами трубы проходят подземно, в футлярах из стальных труб. Компенсация

составит: секции №3 - 16 лет (с 2004 г.); секции №4 – 21 год (с 1999 г.); секции №2 - 10 лет (с 2010 г.).

Установленная электрическая мощность участка №1 ТЭЦ-9 – 79 МВт.

Золошлаки Черемховского и Азейского углей согласно письму Федеральной службы по экологическому, технологическому и атомному надзору от 12.07.2006 г. № 14-08/326 отнесены к 5 классу опасности. Согласно приказу МПР «Об утверждении критериев отнесения опасных отходов к классу опасности для окружающей природной среды от 15.06.2001 г. № 511, это класс наиболее низкой опасности, классифицируемой как «очень низкая».

(назначение, класс и вид ГТС, фактический и нормативный срок эксплуатации ГТС, класс опасности, класс токсичности складированных отходов)

6.2. В основании ограждающей дамбы секций №2, №3 залегают твердые суглинки и твердые галечниковые супеси. Цокольная (нижняя) часть ограждающей дамбы сложена суглинками и супесями от твердой до тугопластичной консистенции, разработанными в ложе золоотвала. Средняя часть существующей дамбы сложена песками от гравелистых до мелких, верхняя часть – песками и на отдельных участках галечниковым грунтом с песчаным заполнителем.

В основании дамбы секции №4 залегают аллювиальные грунты, представленные песками от мелких до пылеватых, суглинками, супесями, иловатыми разностями, галечниками с песчаным заполнителем.

Тело дамбы отсыпано из песчаных грунтов.

Основные объемы намывных золошлаков в секции №4 после выемки золошлаков сосредоточены вдоль ограждающей дамбы. Ширина пляжей составляет 50-200 м при отметках 415,69-416,70 м.

Проектная отметка заполнения водой секции №4 – 416,70 м.

Отметка заполнения золошлаками:

–проектная для намывных пляжей - 416,70 м;

–фактическая отметка воды в отстойном прудке на момент обследования - 415,35 м.

Проектные параметры ограждающих дамб золоотвала приведены в таблице 11.2.

Таблица 11.2

Параметры золоотвала	Секция №4	Секция №2	Секция №3
Отметка гребня дамбы, м	417,7	419,00	420,00
Отметка заполнения, м	416,7	418,00	419,00
Максимальная высота, м	7,7	15,2	12,5
Ширина ограждающей дамбы по гребню	6,0	7,00	7,00
Материал дамб	Песчаные	Суглинистые грунты карьера «Высотка»	Суглинистые грунты карьера «Высотка»
Крутизна откосов - верхового - низового	1:3,5 1:2,5	1:2,5 1:3	1:2,5 1:3
Крепление откосов ограждающей дамбы: верхового низового	ПГС слоем 0,40 м. ПГС слоем 0,40 м	ПГС слоем 0,40 м. посев трав по слою растительного грунта h=0,15 м	ПГС слоем 0,40 м. посев трав по слою растительного грунта h=0,15 м
Противофильтрационные устройства	Экран из полиэтиленовой пленки $\delta = 0,2$ мм, стабилизированной газовой сажей	Не предусмотрены	Не предусмотрены

Параметры золоотвала	Секция №4	Секция №2	Секция №3
Дренаж	Проектом не предусмотрен	Дренаж из полиэтиленовых труб 2Ø200 мм с обмоткой нетканым полотном и выпусками в галечниковый грунт, L =975 м, со смотровыми колодцами Д=2000	Дренаж из полиэтиленовых труб 2Ø200 мм с обмоткой нетканым полотном и выпусками в галечниковый грунт, L =592 м, со смотровыми колодцами Д=2000

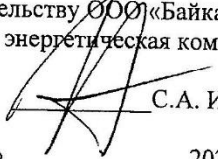
Технические характеристики шахтных водосбросов ЗШО приведены в табл. 11.3.

Таблица 11.3

№№ секций	Секция 28 га	Секция №2	Секция №3
№№ шахтных водосбросов	№1, №2	№3, №6	№4, №5
Материал конструкций	Металлический каркас на железобетонном фундаменте, регулирование слива железобетонными шандорами		
Размеры в плане	1,40 x 1,40 м, пропускная способность 0,96 м ³ /с;		
Основание	Естественное	На свайном основании	На свайном основании
Водосбросные коллекторы: -длина	Стальные трубопроводы Ø800 мм в весьма усиленной антикоррозийной изоляции со стальными противофильтрационными диафрагмами при переходах в теле дамб		
	Существующие, общей длиной 170 м	От ШВ№6 (секция №2, подключен к ШВ№4 (новый) в секции №3). Длина коллектора 110 м	От ШВ№4(новый). Длина коллектора 460 м; От ШВ№5 (новый). Длина коллектора 107 м

Утверждаю

Директор по ремонту и капитальному
строительству ООО «Байкальская
энергетическая компания»



С.А. Ищенко

«__» _____ 2020 года

№ п/п	Наименование	Требования для составления сметной документации
1.	Сметная документация	<p>Выполняется в электронном виде в форматах ЦК «Гранд-смета», «Excel» и на бумажном носителе, количество экземпляров в соответствии с заданием на выполнение ПИР.</p> <p>Сметная документация разрабатывается в соответствии, с положениями постановления Правительства РФ от 16.02.2008 №87, раздел 1 «О составе разделов проектной документации и требованиях к их содержанию» и должна отвечать следующим требованиям, заказчика:</p> <p>1) локальные сметные расчеты (сметы) составляются отдельно на каждый объект, вид работ, затрат, и т.д., в соответствии с технологической последовательностью выполняемых работ в базисно-индексом уровне цен по действующей государственной сметно-нормативной базе ФЕР-2001, в редакции 2020г.;</p> <p>2) При отсутствии в базе необходимых расценок рекомендуется применение других ведомственных сборников и индивидуальных единичных расценок, включенных в ФРСН в и РСН ООО «Байкальская энергетическая компания». На отдельные/специальные виды работ, при отсутствии на них расценок в государственной и ведомственных нормативных базах, допускается составление калькуляций на основании технически обоснованных норм времени или трудозатрат, определенных по объектам -аналогам;</p> <p>3) локальные сметные расчеты (сметы) на реконструкцию, модернизацию и техперевооружение оборудования, расположенного в действующих цехах, в местах установки оборудования и не относящегося к новому строительству, выполняются по «Базовым ценам на работы по ремонту энергетического оборудования, адекватные условиям функционирования конкурентного рынка услуг по ремонту и техперевооружению», разработанных ЗАО ЦКБ «Энергоремонт». При отсутствии в базе необходимых расценок рекомендуется применение других государственных и ведомственных сборников и</p>

№ п/п	Наименование	Требования для составления сметной документации
		индивидуальных единичных расценок, включенных в ФРСН и РСН ООО «Байкальская энергетическая компания». На работы, неучтенные вышеперечисленными сборниками допускается составление калькуляций в соответствии с СО34.20.607-2005 «Методические рекомендации по формированию смет и калькуляций на ремонт энергооборудования».
2.	Определение стоимости СМР в базовых ценах по состоянию на 01.01.2000 года	Стоимость строительно-монтажных работ определяется в соответствии с положениями приведенными в действующих нормативно-методических документах, включенных в ФРСН и РСН ООО «Байкальская энергетическая компания».
3.	Определение стоимости материалов и оборудования по состоянию на 01.01.2000 года.	<p>Стоимость материальных ресурсов определяются по действующим на момент составления сметной документации сборникам сметных цен ФЦС.</p> <p>При отсутствии стоимости отдельных материалов в вышеуказанных сборниках, отпускная цена этих материалов и стоимость оборудования определяется по следующим источникам:</p> <ol style="list-style-type: none"> 1. «Сборник: территориальных текущих сметных цен»/ «Каталог текущих: цен на материалы, изделия и конструкции». Министерства, строительства, дбдорожного хозяйства Иркутской области; 2. Данные о стоимости материалов/оборудования из КСУ заказчика; 3. Прайс-листы, коммерческие предложения, счета организаций-поставщиков, а также скриншоты с сайтов поставщиков (приоритет Иркутская область), содержащие необходимую информацию для обоснования стоимости материалов, изделий, конструкций и оборудования. Для расчета стоимости материалов, изделий, конструкций и оборудования, составляющих основную часть (80%) при ранжировании в ПК Гранд-Смета, использовать не менее 3 (трех) (при наличии) производителей и (или) поставщиков и выбрать/принять среднее из предложенных. <p>В сметах, в графе «обоснование» указывать применяемый источник по определению стоимости и уровень цен (дата).</p> <p>Прайс-листы, коммерческие предложения, счета организаций-поставщиков, скриншоты с сайтов поставщиков прикладывать, к сметной документации в обязательном порядке.</p> <p>Перевод стоимости материалов и оборудования, определенной в текущих ценах по вышеуказанным источникам, в базовый уровень выполняется путем деления текущей стоимости на индексы пересчета по</p>

44

№ п/п	Наименование	Требования для составления сметной документации
		статьям «материалы» и «оборудование» того периода, в котором была определена стоимость.
4.	Начисление ТЗР на базовую стоимость материалов и оборудования, определенную по каталогу текущих цен, прайс-листам, коммерческим предложениям, счетам организаций-поставщиков, скриншотам	В соответствии с действующей нормативно-методической документацией, включенной в ФРСН и РСН ООО «Байкальская энергетическая компания».
5.	Расстояние отвозки строительного мусора, металлолома	По согласованию с заказчиком
6.	Коэффициент на условия производства работ (стесненность, вредность и др.)	На условия производства работ, определенные проектной документацией и (или) иной технической документацией , используются коэффициенты в соответствии с действующей нормативно-методической документацией, включенной в ФРСН и РСН ООО «Байкальская энергетическая компания».
7.	Накладные расходы и сметная прибыль	В соответствии с действующей нормативно-методической документацией, включенной в ФРСН и РСН ООО «Байкальская энергетическая компания».
8.	Лимитированные затраты (временные здания и сооружения, зимнее удорожание, непредвиденные работы и затраты)	В соответствии с действующей нормативно-методической документацией по согласованию с заказчиком, включенной в ФРСН и РСН ООО «Байкальская энергетическая компания».
9.	Пусконаладочные работы	Сметная документация на ПНР выполняется на основании разработанной и согласованной с заказчиком программы пусконаладочных работ, в которой указаны условия производства работ (стесненность, вредность и др.)
10.	Сводный сметный расчет	Сводный сметный расчет выполняется в соответствии с действующей нормативно-методической документацией, включенной в ФРСН и РСН ООО «Байкальская энергетическая компания», в базовом и текущем уровне цен с распределением средств по главам ССР с учетом постановления Правительства РФ от 16.02.2008 № 87. Пересчет в текущий уровень цен выполняется путем применения следующих индексов, рекомендованных Министерством строительства, дорожного хозяйства Иркутской области: - СМР - индексами по статьям затрат (ОЗП, ЭММ, материалы);

№ п/п	Наименование	Требования для составления сметной документации
		- ПНР - индекс по оплате труда (общеотраслевое строительство); - Оборудование, ПИР и прочие – индексами Министра РФ (по отрасли - «Электроэнергетика»); Сметная документация, выполненная по «Базовым ценам на работы по ремонту энергетического оборудования, адекватные условиям функционирования конкурентного рынка услуг по ремонту и техперевооружению» , переводится в текущий уровень цен актуальными индексами, утвержденными в ООО «Байкальская энергетическая компания».
11.	Строительный контроль	Постановление Правительства РФ от 21.06.2010г. №468.
12.	Проектные работы	По договору на ПИР.
13.	Авторский надзор	В соответствии с действующей нормативно-методической документацией, включенной в ФРСН и РСН ООО «Байкальская энергетическая компания», по согласованию с заказчиком.
14.	Пояснительная записка к сметной документации	Выполняется в соответствии постановлением Правительства РФ от 16.02.2008 № 87 и обязательного требования заказчика: - к пояснительной записке к сметной документации должны быть приложены ведомости объемов строительных, монтажных/демонтажных специальных работ, (включая монтаж технологического оборудования), а также ведомости потребности основных строительных материалов, изделий, конструкций и технологического оборудования с распределением по этапам строительства; - ведомости визируются руководителями и специалистами проектной организации, ответственными за расчет объемов работ, соответствие объемов проекту, расход ресурсов.

И.о. начальника отдела ценообразования
ремонтной и строительной продукции

ООО «Байкальская энергетическая компания»



Н.М. Николаева

Приложение А2 Изменение №1 к Техническому заданию

Приложение №1 к дополнительному соглашению №1 от 29 03 2022г.
к договору подряда на выполнение проектно-конструкторских работ
№ Т9-13-04/2021 от 11.05.2021 УТВЕРЖДАЮ 3

Заместитель генерального директора
по производству энергии –
главный инженер ООО «Байкальская
энергетическая компания»

А.Н. Цветков
«28» 02 2022 г.

СОГЛАСОВАНО
Генеральный директор
ООО «Иркутск-Красноярскэнерго»
В.А. Вайсберг
и.п.



Изменение № 1 к заданию
на разработку проектной и рабочей документации по объекту:
«Полигон сухого складирования».

1. Заменить название объекта: «Полигон сухого складирования» на «Отвал сухого складирования золошлаков».

2. Пункт 5.3. изложить в следующей редакции:

«5.3. Строительство отвала сухого складирования золошлаков на территории золошлакоотвала участка №1 ТЭЦ-9.

- Границей проектирования со стороны р. Ангара при проектировании отвала сухого складирования золошлаков является водоохранная зона.
- Определить максимально возможное количество золошлаковых материалов, складированных в отвал сухого складирования.
- Определить максимальную отметку складирования золошлаковых материалов в отвал сухого складирования.
- Предусмотреть планировку откосов отвала, обеспечивающую сток атмосферных осадков.

– Предусмотреть строительство дорожной сети для обеспечения доставки золошлаковых материалов в границах существующего золошлакоотвала и для обеспечения возможности складирования золошлаковых материалов в отвал до проектных отметок.»

3. Пункт 7.2. изложить в следующей редакции:

«7.2. Выполнить инженерно-геодезические, инженерно-геологические, инженерно-гидрометеорологические изыскания с разработкой задания на изыскания в объеме, необходимом для ликвидации гидротехнических сооружений и проектирования отвала сухого складирования золошлаков, проведения экспертизы и осуществления строительства. Обеспечить привлечение Заказчика на каждом этапе выполняемых работ, включая согласование задания на выполнение изысканий.»

4. Пункт 7.11. изложить в следующей редакции:

7.11. При разработке проектной документации предусмотреть:

- соблюдение требований п. 16 ст. 65 Водного кодекса РФ;
- мероприятия по недопущению негативного воздействия отвала сухого складирования золошлаков на окружающую среду с безусловным выполнением природоохранного законодательства РФ.
- максимальное использование территории золошлакоотвала;
- поэтапное складирование золошлаковых материалов в отвал, этапы складирования согласовать с Заказчиком
- мероприятия по предотвращению пыления при производстве земляных работ.

Директор ТЭЦ-9

Н.А. Бобровников

Приложение А3

Изменение №2 к Техническому заданию

<p>СОГЛАСОВАНО Генеральный директор ООО «Институт Красноярскгидропроект»</p>  <p>В.А. Вайкум _____ 2023 г.</p>	<p>УТВЕРЖДАЮ Заместитель генерального директора по производству энергии – главный инженер ООО «Байкальская энергетическая компания»</p>  <p>А.Н. Цветков «29» _____ 2023 г.</p>
---	---

Изменение № 2 к заданию
на разработку проектной и рабочей документации по объекту:
«Отвал сухого складирования золошлаков».

1. Пункт 5.3. изложить в следующей редакции:

«5.3. Строительство отвала сухого складирования золошлаков на территории золошлакоотвала участка №1 ТЭЦ-9.

- Границей проектирования со стороны р. Ангара при проектировании отвала сухого складирования золошлаков является граница земельного участка с кадастровым номером № 38:26:041201:509.
- Определить максимально возможное количество золошлаковых материалов, складированных в отвал сухого складирования.
- Определить максимальную отметку складирования золошлаковых материалов в отвал сухого складирования.
- Предусмотреть планировку откосов отвала, обеспечивающую сток атмосферных осадков.
- Предусмотреть строительство дорожной сети для обеспечения доставки золошлаковых материалов в границах существующего золошлакоотвала и для обеспечения возможности складирования золошлаковых материалов в отвал до проектных отметок.».

2. Добавить пункт 7.13. в следующей редакции:

7.13. При разработке документации учесть следующие идентификационные признаки объекта:

- Назначение:
 - В соответствии с классификатором объектов капитального строительства по их назначению и функционально-технологическим особенностям (для целей архитектурно-строительного проектирования и ведения единого государственного реестра заключений экспертизы проектной документации объектов капитального строительства), от 10 июля 2020 года N 374/пр принадлежит к группе «Прочие виды объектов, не включенные в другие группы», вид объекта строительства «Прочие объекты», код - 16.1.99.1. (Складирование золошлаковых смесей);
- Принадлежность к объектам транспортной инфраструктуры и к другим объектам, функционально-технологические особенности которых влияют на их безопасность:
 - В соответствии с ОКОФ ОК 013-2014 (СНС 2008) принадлежит к сооружениям прочим, не включенным в другие группировки код 220.41.20.20.900.
- Возможность опасных природных процессов и явлений и техногенных воздействий на территории, на которой будут осуществляться строительство, реконструкция и эксплуатация здания или сооружения: Сейсмичность 8 баллов – карта А ОСП-2015

для ПЗ (проектное землетрясение), 9 баллов – карта С ОСР 2015 для МРЗ (максимальное расчетное землетрясение);

- Принадлежность к опасным производственным объектам: не относится (Федеральный закон от 21 июля 1997 г. N 116-ФЗ "О промышленной безопасности опасных производственных объектов»);
- Пожарная и взрывопожарная опасность: не классифицируется;
- Наличие помещений с постоянным пребыванием людей: отсутствуют.
- Уровень ответственности: Нормальный. Класс: КС-2 (ГОСТ 27751-2014).

Директор ТЭЦ-9



Н.А. Бобровников

Приложение А4

Изменение №3 к Техническому заданию

СОГЛАСОВАНО
Генеральный директор
ООО «Институт Красноярскгидропроект»



УТВЕРЖДАЮ
Заместитель генерального директора
по производству энергии –
главный инженер ООО «Байкальская
энергетическая компания»



А.Н. Цветков
19 июля 2023 г.

Изменение № 3 к Заданию
на разработку проектной и рабочей документации по объекту:
«Отвал сухого складирования золошлаков».

Заменить название объекта «Отвал сухого складирования золошлаков» на название в следующей редакции: Отвал сухого складирования золошлаков.

Директор ТЭЦ-9

Н.А. Бобровников

Приложение А5

Изменение №4 к Техническому заданию


 УТВЕРЖДАЮ
 Генеральный директор
 ООО «Институт Красноярскгидропроект»
 В.А. Вайкум
 « 06 » 07 2023 г.

УТВЕРЖДАЮ
 Заместитель генерального директора
 по производству энергии –
 главный инженер ООО «Байкальская
 энергетическая компания»

 А.Н. Цветков
 « 07 » 07 2023 г.

Изменение № 4 к заданию
 на разработку проектной и рабочей документации по объекту:
 «Отвал сухого складирования золошлаков».

1. Пункт 6 дополнить подпунктом 6.4 в следующей редакции:

«Проектируемый отвал сухого складирования золошлаков является объектом хранения отходов с дальнейшим использованием отходов в полном объеме.»

Директор ТЭЦ-9



Н.А. Бобровников

Приложение Б
Градостроительный план земельного участка № 38:26:041201:9

*Управление архитектуры и градостроительства
администрации Ангарского городского округа*

***Градостроительный план
земельного участка***

с кадастровым номером 38:26:041201:9

Местоположение:

*Иркутская обл., г. Ангарск,
Первый промышленный
массив, территория
золоотвала ТЭЦ -1*

*Ангарск
2022 г*

УТВЕРЖДЕНА
приказом Министерства строительства
и жилищно-коммунального хозяйства
Российской Федерации
от 25 апреля 2017 г. N 741/пр
(с изменениями от 27 февраля 2020 г.)

Градостроительный план земельного участка

Градостроительный план земельного участка N

Р	Ф	3	8	2	1	0	0	0	0	2	0	2	2	-	0	0	1
---	---	---	---	---	---	---	---	---	---	---	---	---	---	---	---	---	---

Градостроительный план земельного участка подготовлен на основании

заявления ООО "Институт Красноярскгидропроект" в лице генерального директора

Вайкум Владимира Андреевича от 21.12.2021г. № 8155/21

(реквизиты заявления правообладателя земельного участка, иного лица в случае, предусмотренном частью 1.1 статьи 57.3 Градостроительного кодекса Российской Федерации, с указанием ф.и.о. заявителя - физического лица, либо реквизиты заявления и наименование заявителя - юридического лица о выдаче градостроительного плана земельного участка)

Местонахождение земельного участка

Иркутская область

(субъект Российской Федерации)

Ангарский городской округ

(муниципальный район или городской округ)

-

(поселение)

Описание границ земельного участка (образуемого земельного участка):

Обозначение (номер) характерной точки	Перечень координат характерных точек в системе координат, используемой для ведения Единого государственного реестра недвижимости	
	X	Y
1	421286.09	3310973.34
2	421564.39	3310888.91
3	421424.86	3310670.03
4	421351.87	3310626.63
5	421328.36	3310628.68
6	420746.74	3310694.28
7	420724.02	3310707.26
8	420715.30	3310736.62
9	420736.34	3311051.25
10	420788.12	3311027.17
11	420884.81	3311036.30
12	420976.27	3311026.25
13	420977.15	3311030.33

14	421072.12	3311009.97
15	421181.08	3310992.53
1	421286.09	3310973.34

Кадастровый номер земельного участка (при наличии) или в случае, предусмотренном частью 1.1 статьи 57.3 Градостроительного кодекса Российской Федерации, условный номер образуемого земельного участка на основании утвержденных проекта межевания территории и (или) схемы расположения земельного участка или земельных участков на кадастровом плане территории

38:26:041201:9

Площадь земельного участка

258160 кв.м

Информация о расположенных в границах земельного участка объектах капитального строительства

Объекты капитального строительства отсутствуют.

Информация о границах зоны планируемого размещения объекта капитального строительства в соответствии с утвержденным проектом планировки территории (при наличии)

Проект планировки территории не утвержден

Обозначение (номер) характерной точки	Перечень координат характерных точек в системе координат, используемой для ведения Единого государственного реестра недвижимости	
	X	Y
-	-	-

Реквизиты проекта планировки территории и (или) проекта межевания территории в случае, если земельный участок расположен в границах территории, в отношении которой утверждены проект планировки территории и (или) проект межевания территории

Документация по планировке территории не утверждена

(указывается в случае, если земельный участок расположен в границах территории в отношении которой утверждены проект планировки территории и (или) проект межевания территории)

Градостроительный план подготовлен

Е.В. Кузнецова - Начальник Управления - Главный архитектор

Управление архитектуры и градостроительства администрации

Ангарского городского округа

(ф.и.о. должность уполномоченного лица, наименование органа или организации)



М.П.
(при наличии)

(подпись)

Е.В.Кузнецова

(расшифровка подписи)

Дата выдачи

17.01.2022

(ДД.ММ.ГГГГ)

Чертеж(и) градостроительного плана земельного участка

Чертеж(и) градостроительного плана земельного участка разработан(ы) на топографической основе в масштабе 1:500, выполненной 23.12.2021г., ООО Институт Красноярскгидропроект

(дата, наименование организации, подготовившей топографическую основу)

Чертеж(и) градостроительного плана земельного участка разработан(ы)

(дата, наименование организации)

2. Информация о градостроительном регламенте либо требованиях к назначению, параметрам и размещению объекта капитального строительства на земельном участке, на который действие градостроительного регламента не распространяется или для которого градостроительный регламент не устанавливается

Земельный участок расположен в производственной зоне нефтехимической и строительной промышленности, энергетики, недропользования (П1-2). Установлен градостроительный регламент.

2.1. Реквизиты акта органа государственной власти субъекта Российской Федерации, органа местного самоуправления, содержащего градостроительный регламент либо реквизиты акта федерального органа государственной власти, органа государственной власти субъекта Российской Федерации, органа местного самоуправления, иной организации, определяющего, в соответствии с федеральными законами, порядок использования земельного участка, на который действие градостроительного регламента не распространяется или для которого градостроительный регламент не устанавливается

Решение Думы Ангарского городского округа «Об утверждении Правил землепользования и застройки Ангарского городского округа» от 26.05.2017г. № 302-35/01рД (в редакции решения Думы Ангарского городского округа от 01.10.2018г. 424-55/01рД, от 27.05.2020г. № 590 - 83/01 - 01рД, от 23.06.2021г. №81-15/02рД, от 24.11.2021г. № 117-22/02рД)

2.2. Информация о видах разрешенного использования земельного участка основные виды разрешенного использования земельного участка:

Нефтехимическая промышленность, строительная промышленность, энергетика, производственная деятельность, научно-производственная деятельность, склады, деловое управление, предоставление коммунальных услуг, приюты для животных, недропользование, складские площадки, железнодорожные пути, размещение автомобильных дорог.

условно разрешенные виды использования земельного участка:

Обеспечение научной деятельности, обеспечение деятельности в области гидрометеорологии и смежных с ней областях, проведение научных исследований, проведение научных испытаний, склады

вспомогательные виды разрешенного использования земельного участка:

Предоставление коммунальных услуг, бытовое обслуживание, деловое управление, магазины, общественное питание, служебные гаражи.

2. 3. Предельные (минимальные и (или) максимальные) размеры земельного участка и предельные параметры разрешенного строительства, реконструкции объекта капитального строительства, установленные градостроительным регламентом для территориальной зоны, в которой расположен земельный участок:

1	2	3	4	5	6	7	8
Предельные (минимальные и (или) максимальные) размеры земельного участков, в том числе их площадь			Минимальные отступы от границ земельного участка в целях определения мест допустимого размещения, строений,	Предельное количество этажей и (или) предельная высота зданий, строений, сооружений	Максимальный процент застройки в границах земельного участка, определяем	Требования к архитектурным решениям объектов капитального	Иные показатели

1	2	3	4	5	6	7	8
			сооружений, за пределами которых запрещено строительство зданий, строений, сооружений		ый как отношение суммарной площади земельного участка, которая может быть застроена ко всей площади земельного участка	строительства, расположенным в границах территории или исторического поселения федерального или регионального значения	
Длина, м	Ширина, м	Площадь, м ² или га					
Виды разрешенного использования земельных участков и объектов капитального строительства							
Основные виды разрешенного использования							
Нефтехимическая промышленность, строительная промышленность, энергетика, производственная деятельность, научно-производственная деятельность			Минимальный отступ от границ земельного участка – 5 м.	Предельное количество этажей или предельная высота зданий, сооружений не подлежит установлению.	80%	-	Размер санитарно-защитной зоны определять в соответствии с классом опасности промышленных объектов и производств. Предельная высота ограждения (забора) – 2 м.
-	-	мин. - 0,5га; макс. - 600 га					
Склады			Минимальный отступ от границ земельного участка – 5 м.	Предельная высота зданий, строений, сооружений – 20 м.	80%	-	Размер санитарно-защитной зоны определять в соответствии с классом опасности объектов. Предельная высота ограждения (забора) – 2 м.
-	-	мин. - 0,1га; макс. - 45 га					
Деловое управление			Минимальный отступ от границ земельного участка – 3 м.	Предельное количество этажей – 9 этажей.	50%	-	Предельная высота ограждения (забора) – 1,5 м.
-	-	мин. - 0,03га; макс. - 0,5 га					
Предоставление коммунальных услуг, приюты для животных, недропользование, складские площадки, железнодорожные пути, размещение автомобильных дорог			Предельные (минимальные и/или максимальные) размеры земельных участков, предельные параметры разрешенного строительства, реконструкции объектов капитального строительства не				
-	-	-					

1	2	3	4	5	6	7	8
			подлежат установлению.				
Условно разрешенные виды разрешенного использования							
Обеспечение деятельности, в области гидрометеорологии и смежных с ней областях, проведение научных исследований, проведение научных испытаний	научной обеспечение в области смежных с областях, проведение научных исследований, проведение научных испытаний	Минимальный отступ от границ земельного участка – 5 м.	Предельное количество этажей – 5 этажей.	70%	-	Предельная высота ограждения (забора) – 1,5 м.	
-	-	мин. 0,1га; макс. - 1,5 га					
Склады		Минимальный отступ от границ земельного участка – 5 м.	Предельная высота зданий, строений, сооружений – 20 м.	80%	-	Размер санитарно- защитной зоны определять в соответствии с классом опасности объектов. Предельная высота ограждения (забора) – 2 м.	
-	-	мин. 0,1га; макс. - 45 га					
Вспомогательные виды разрешенного использования							
Предоставление коммунальных услуг		Предельные (минимальные и (или) максимальные) размеры земельных участков, предельные параметры разрешенного строительства, реконструкции объектов капитального строительства не подлежат установлению.		-	-	-	
-	-						
Бытовое обслуживание		Минимальный отступ от границ земельных участков вдоль фронта улицы – 5 м, вдоль проезда – 3 м.	Предельное количество этажей – 5 этажей.	10%	-	Предельная высота ограждения (забора) – 1,5 м.	
-	-	для города Ангарска мин. - 0,1га; для сельских территори й Ангарског о городског о округа мин. - 0,03га, макс. - 5га					
Деловое управление		Минимальный отступ от границ земельного участка – 3 м.	Предельное количество этажей – 9 этажей.	10%	-	Предельная высота ограждения (забора) – 1,5 м.	
-	-	мин. 0,03га; макс. - 0,5 га					

1	2	3	4	5	6	7	8
Магазины, общественное питание		мин. - 0,01га; макс. - 0,1 га	Минимальный отступ от границ земельного участка - 3 м.	Предельное количество этажей - 3	10%	-	Максимальная торговая площадь магазинов - 5000 кв.м. Предельная высота ограждения (забора) - 1,5 м.
Служебные гаражи		мин. - 0,01га; макс. - 12 га	Минимальный отступ от границ земельного участка - 3 м.	Предельное количество этажей - 4	10%	-	Предельная высота ограждения (забора) - 1,5 м.

2.4. Требования к назначению, параметрам и размещению объекта капитального строительства на земельном участке, на который действие градостроительного регламента не распространяется или для которого градостроительный регламент не устанавливается (за исключением случая, предусмотренного Градостроительного кодекса Российской Федерации):

Причины отнесения земельного участка к виду земельного участка, на который действие градостроительного регламента не распространяется или для которого градостроительный регламент не устанавливается	Реквизиты акта, регулирующего использование земельного участка	Требования к использованию земельного участка	Требования к параметрам объекта капитального строительства			Требования к размещению объектов капитального строительства	
			Предельное количество этажей и (или) Предельная высота зданий, сооружений	Максимальный процент застройки в границах земельного участка, определяемый как отношение суммарной площади земельного участка, которая может быть застроена, ко всей площади земельного участка	Иные требования к параметрам объекта капитального строительства	Минимальные отступы от границ земельного участка в целях определения мест допустимого размещения зданий, сооружений, за пределами которых запрещено строительство во зданий, сооружений, сооружений	Иные требования к размещению объектов капитального строительства
1	2	3	4	5	6	7	8
-	-	-	-	-	-	-	-

2.5. Предельные параметры разрешенного строительства, реконструкции объекта капитального строительства, установленные положением об особо охраняемых природных территориях, в случае выдачи градостроительного плана земельного участка в отношении земельного участка, расположенного в границах особо охраняемой природной территории:

Причины отнесения земельного участка	Реквизиты Положения об особо охраняемой	Реквизиты утвержденной документации по планированию	Зонирование особо охраняемой природной территории (да/нет)			
			Функциональная зона	Виды разрешенного использования земельного участка	Требования к параметрам объекта капитального строительства	Требования к размещению объектов капитального строительства

к виду земельного участка для которого градостроительный регламент не устанавливается	природной территории	век территории		Основные виды разрешенного использования	Вспомогательные виды разрешенного использования	Предельное количество этажей и (или) предельная высота зданий, строений, сооружений	Максимальный процент застройки и в границах земельного участка, определяемый как отношение суммарной площади земельного участка, которая может быть застроена, ко всей площади земельного участка	Иные требования к параметрам объекта капитального строительства	Минимальные отступы от границ земельного участка в целях определения мест допустимого размещения зданий, строений, сооружений, за пределами	Иные требования к размещению объектов капитального строительства
1	2	3	4	5	6	7	8	9	10	11
-	-	-	-	-	-	-	-	-	-	-

3. Информация о расположенных в границах земельного участка объектах капитального строительства и объектах культурного наследия

3.1. Объекты капитального строительства

1, Не имеется,
(согласно чертежу(ам) градостроительного плана) (назначение объекта капитального строительства, этажность, высотность, общая площадь, площадь застройки)
инвентаризационный или кадастровый номер _____ -

3.2. Объекты, включенные в единый государственный реестр объектов культурного наследия (памятников истории и культуры) народов Российской Федерации

N _____, Информация отсутствует,
(согласно чертежу(ам) градостроительного плана) (назначение объекта культурного наследия, общая площадь, площадь застройки)

_____ (наименование органа государственной власти, принявшего решение о включении выявленного объекта культурного наследия в реестр, реквизиты этого решения)
регистрационный номер в реестре _____ от _____ (дата)

4. Информация о расчетных показателях минимально допустимого уровня обеспеченности территории объектами коммунальной, транспортной, социальной инфраструктур и расчетных показателях максимально допустимого уровня территориальной доступности указанных объектов для населения в случае, если земельный участок расположен в границах территории, в отношении которой предусматривается осуществление деятельности по комплексному и устойчивому развитию территории:

Информация о расчетных показателях минимально допустимого уровня обеспеченности территории								
Объекты коммунальной инфраструктуры			Объекты транспортной инфраструктуры			Объекты социальной инфраструктуры		
Наименование вида объекта	Единица измерения	Расчетный показатель	Наименование вида объекта	Единица измерения	Расчетный показатель	Наименование вида объекта	Единица измерения	Расчетный показатель
1	2	3	4	5	6	7	8	9
-	-	-	-	-	-	-	-	-
Информация о расчетных показателях максимально допустимого уровня территориальной доступности								
Наименование вида объекта	Единица измерения	Расчетный показатель	Наименование вида объекта	Единица измерения	Расчетный показатель	Наименование вида объекта	Единица измерения	Расчетный показатель
1	2	3	4	5	6	7	8	9
-	-	-	-	-	-	-	-	-

5. Информация об ограничениях использования земельного участка, в том числе если земельный участок полностью или частично расположен в границах зон с особыми условиями использования территорий

1. Охранная зона Участка двухцепной ВЛ-35 кВ Цемзавод – Усть-Балей от опоры №49 до опоры №68 ПС 35/10 кВ Усть-Балей с отпайкой на ПС Цемзавод (Приказ Минстроя РФ от 24.02.2009г. №160) - площадь земельного участка, покрываемая зоной с особыми условиями использования территории составляет 3215м² (регистрационный номер 38:26-6.111). Ограничения использования земельного участка согласно раздела III Приказа Минстроя РФ от 24.02.2009 г. №160.

2. Земельный участок полностью расположен в санитарно - защитной зоне предприятий, сооружений и иных объектов (Постановление Главного государственного санитарного врача РФ от 25.09.2007г. № 74) - площадь земельного участка, покрываемая зоной с особыми условиями использования территории составляет 258160м² (сведения в ЕГРН отсутствуют). Ограничения использования земельного участка согласно ст.52 Решения Думы АГО от 26.05.2017г № 302-35/01рД (в редакции решения от 24.11.2021г. № 117-22/02рД).

3. Земельный участок полностью и частично расположен в санитарно - защитных зонах предприятий, сооружений и иных объектов (Постановление Главного государственного санитарного врача РФ от 25.09.2007г. № 74) - площадь земельного участка, покрываемая зоной с особыми условиями использования территории составляет 258160м², 195578м², 203786м², 89492м², 9696м², 130685 м² (сведения в ЕГРН отсутствуют). Ограничения использования земельного участка согласно ст.52 Решения Думы АГО от 26.05.2017г № 302-35/01рД (в редакции решения от 24.11.2021г. № 117-22/02рД).

6. Информация о границах зон с особыми условиями использования территорий, если земельный участок полностью или частично расположен в границах таких зон:

Наименование зоны с особыми условиями использования территории с указанием объекта, в	Перечень координат характерных точек в системе координат, используемой для ведения Единого государственного реестра недвижимости		
	Обозначение (номер) характерной	X	Y

отношении которого установлена такая зона	точки		
1	2	3	4
1. Охранная зона Участка двухцепной ВЛ-35 кВ Цемзавод – Усть-Балей от опоры №49 до опоры №68 ПС 35/10 кВ Усть-Балей с отпайкой на ПС Цемзавод	1	421467.75	3310728.01
	2	421445.36	3310713.86
	3	421356.94	3310658.00
	4	421333.38	3310643.12
	5	421293.02	3310617.98
	6	421312.58	3310586.58
	7	421413.07	3310648.51
	8	421469.85	3310683.26
	9	421473.20	3310685.31
	10	421477.09	3310686.97
	1	421467.75	3310728.01
2. Санитарно - защитная зона предприятий, сооружений и иных объектов	1	421286.09	3310973.34
	2	421564.39	3310888.91
	3	421424.86	3310670.03
	4	421351.87	3310626.63
	5	421328.36	3310628.68
	6	420746.74	3310694.28
	7	420724.02	3310707.26
	8	420715.30	3310736.62
	9	420736.34	3311051.25
	10	420788.12	3311027.17
	11	420884.81	3311036.30
	12	420976.27	3311026.25
	13	420977.15	3311030.33
	14	421072.12	3311009.97
	15	421181.08	3310992.53
	1	421286.09	3310973.34
3. Санитарно - защитные зоны предприятий, сооружений и иных объектов	-	-	-

7. Информация о границах публичных сервитутов

Информация отсутствует

Обозначение (номер) характерной точки	Перечень координат характерных точек в системе координат, используемой для ведения Единого государственного реестра недвижимости	
	X	Y
-	-	-

Приложение (в случае, указанном в **части 3.1 статьи 57.3** Градостроительного кодекса Российской Федерации)".

8. Номер и (или) наименование элемента планировочной структуры, в границах которого расположен земельный участок

Первый промышленный массив

9. Информация о технических условиях подключения (технологического присоединения) объектов капитального строительства к сетям инженерно-технического обеспечения, определенных с учетом программ комплексного развития систем коммунальной инфраструктуры поселения, городского округа

-

10. Реквизиты нормативных правовых актов субъекта Российской Федерации, муниципальных правовых актов, устанавливающих требования к благоустройству территории

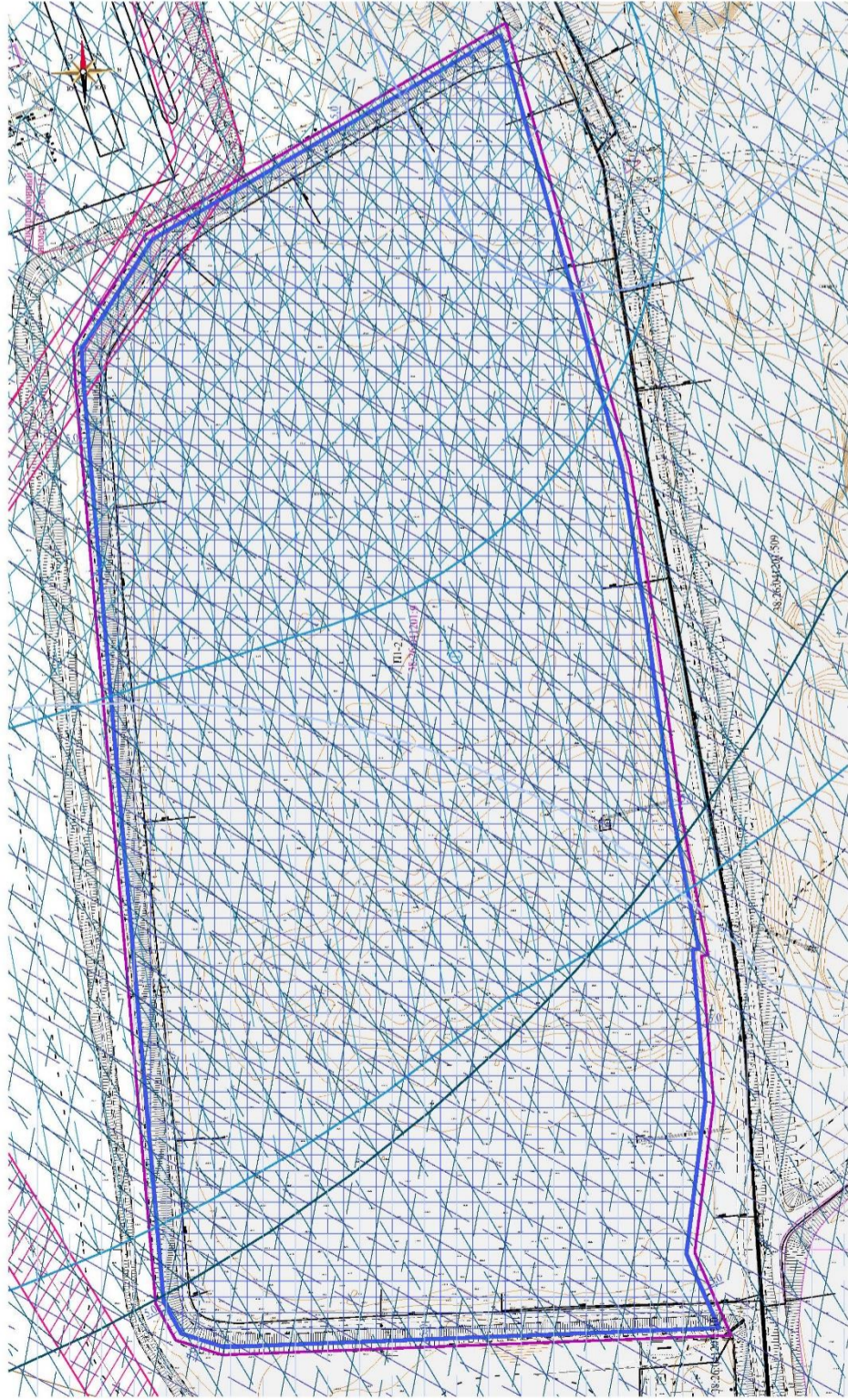
Решение Думы Ангарского городского округа «Об утверждении Правил благоустройства территории Ангарского городского округа и отмене некоторых муниципальных правовых актов» от 23.12.2015 № 123-11/01рД (в редакции решения Думы АГО от 25.10.2017 № 335-42/01рД)

11. Информация о красных линиях:

Информация отсутствует

Обозначение (номер) характерной точки	Перечень координат характерных точек в системе координат, используемой для ведения Единого государственного реестра недвижимости	
	X	Y
-	-	-

ЧЕРТЕЖ ГРАДОСТРОИТЕЛЬНОГО ПЛАНА М 1:2000



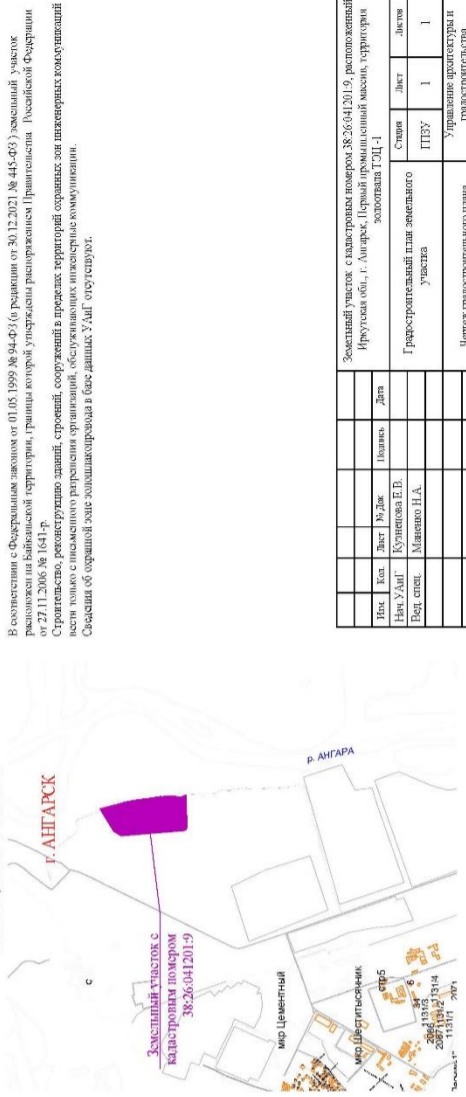
ВЕДОМОСТЬ КООРДИНАТ ГРАНИЦ ЗЕМЕЛЬНОГО УЧАСТКА МСК ЗР

№	X	Y
1	421286,09	3310973,34
2	421364,39	3310888,91
3	421424,86	3310670,03
4	421351,87	3310626,63
5	421328,36	3310628,68
6	420746,74	3310694,38
7	420724,02	3310707,26
8	420735,30	3310736,02
9	420756,34	3310811,25
10	420788,12	3310271,17
11	420884,81	3310356,30
12	420976,27	3310256,25
13	420977,15	3310201,33
14	421072,12	3310099,97
15	421181,08	3310992,53
1	421286,09	3310973,34
Площадь земельного участка - 258160 кв. м.		

УСЛОВНЫЕ ГРАФИЧЕСКИЕ ОБОЗНАЧЕНИЯ

Обозначение	Пояснение
(Purple line)	Граница земельного участка
(Black line)	Граница земельного участка, учтенного в ЕПРН
(Blue line)	Условные обозначения от границы земельного участка в пределах которого выделены спорные объекты капитального строительства (зданий, строений, сооружений)
(Blue grid)	Выделены административные объекты капитального строительства (зданий, строений и сооружений) (по линиям границ земельных участков, определенных в Едином государственном реестре недвижимости)
(Blue dashed line)	Положение участка на территории, подлежащей изъятию в государственную собственность (П.1.2)
(Red dashed line)	Сохранившаяся зона рекреационной и спортивной рекреативности, заповедная, охранный заказник
(Blue dashed line)	Самостоятельная зона предпринимательской, общественной и иных объектов (зданий и ЕПРН отсутствует)
(Blue dashed line)	Самостоятельная зона предпринимательской, общественной и иных объектов (зданий и ЕПРН отсутствует)

СИТУАЦИОННЫЙ ПЛАН



Имя	Фамилия	Имя	Фамилия	Дата
Новик	Евгений	Куликов	Евгений	
Ред. спец.	Машкин И.А.			

Страна	Лист	Листов
РФ	1	1

Городской округ	Муниципальное образование	Муниципальный район	Сельское поселение
Иркутская обл., г. Ангарск	Первый промышленный микрорайон	Ангарский район	Земельный участок с кадастровым номером 38:26:041201:9

В соответствии с Федеральным законом от 01.05.1999 № 84-ФЗ (в редакции от 30.12.2021 № 445-ФЗ) земельный участок расположен на территории города Ангарска, граница которой установлена распоряжением Правительства Российской Федерации от 27.11.2006 № 1641-р. Строительство, реконструкция зданий, строений, сооружений в пределах территории охраняемых объектов государственного значения, осуществляемых иными субъектами Российской Федерации, осуществляется на основании разрешения органов исполнительной власти субъекта Российской Федерации. Сведения об охранной зоне объекта расположены в базе данных: УдЛГ, от 01.09.2021.

№ документа: 11.0117.2019

*Управление архитектуры и градостроительства
администрации Ангарского городского округа*

***Градостроительный план
земельного участка***

с кадастровым номером 38:26:041201:509

Местоположение:

*Российская Федерация,
Иркутская область,
Ангарский городской округ,
город Ангарск*

*Ангарск
2022 г*

УТВЕРЖДЕНА
приказом Министерства строительства
и жилищно-коммунального хозяйства
Российской Федерации
от 25 апреля 2017 г. N 741/пр
(с изменениями от 27 февраля 2020 г.)

Градостроительный план земельного участка

Градостроительный план земельного участка N

Р	Ф	3	8	2	1	0	0	0	0	2	0	2	2	-	0	0	6
---	---	---	---	---	---	---	---	---	---	---	---	---	---	---	---	---	---

Градостроительный план земельного участка подготовлен на основании

заявления ООО "Институт Красноярскгидропроект" в лице генерального директора

Вайкум Владимира Андреевича от 14.01.2021г. № 130/22

(реквизиты заявления правообладателя земельного участка, иного лица в случае, предусмотренном частью 1.1 статьи 57.3 Градостроительного кодекса Российской Федерации, с указанием ф.и.о. заявителя - физического лица, либо реквизиты заявления и наименование заявителя - юридического лица о выдаче градостроительного плана земельного участка)

Местонахождение земельного участка

Иркутская область

(субъект Российской Федерации)

Ангарский городской округ

(муниципальный район или городской округ)

-

(поселение)

Описание границ земельного участка (образуемого земельного участка):

Обозначение (номер) характерной точки	Перечень координат характерных точек в системе координат, используемой для ведения Единого государственного реестра недвижимости	
	X	Y
1	421861.29	3310806.19
2	421851.35	3310958.23
3	421841.72	3311026.04
4	421835.65	3311111.48
5	421825.61	3311181.32
6	421805.83	3311279.37
7	421776.23	3311421.53
8	421750.19	3311457.37
9	421725.01	3311457.82
10	421716.10	3311479.46
11	421702.32	3311553.74
12	421611.42	3311710.48
13	421569.67	3311744.27

14	421524.59	3311765.00
15	421469.57	3311771.13
16	421422.04	3311774.61
17	421227.93	3311777.27
18	421113.05	3311747.42
19	421041.04	3311686.70
20	420983.03	3311631.91
21	420816.99	3311473.70
22	420761.43	3311427.72
23	420712.10	3311421.07
24	420644.99	3311401.49
25	420505.79	3311378.81
26	420375.93	3311373.60
27	420219.64	3311334.40
28	420178.76	3311325.14
29	420183.56	3311225.15
30	420253.06	3311191.85
31	420324.91	3311168.82
32	420410.01	3311111.66
33	420446.97	3311069.86
34	420552.02	3311064.27
35	420575.01	3311058.96
36	420666.91	3311058.13
37	420734.17	3311052.83
38	420734.00	3311050.06
39	420736.34	3311051.25
40	420788.12	3311027.17
41	420884.81	3311036.30
42	420976.27	3311026.25
43	420977.15	3311030.33
44	421072.12	3311009.97
45	421181.08	3310992.53
46	421286.09	3310973.34
47	421564.39	3310888.91
48	421574.29	3310884.56
49	421797.38	3310779.37
50	421821.72	3310778.56
51	421834.08	3310785.59
1	421861.29	3310806.19

Кадастровый номер земельного участка (при наличии) или в случае, предусмотренном частью 1.1 статьи 57.3 Градостроительного кодекса Российской Федерации, условный номер образуемого земельного участка на основании утвержденных проекта межевания территории и (или) схемы расположения земельного участка или земельных участков на кадастровом плане территории

38:26:041201:509

Площадь земельного участка

917504 кв.м

Информация о расположенных в границах земельного участка объектах капитального строительства

В границах земельного участка расположены объекты капитального строительства.

Количество объектов два.

Информация о границах зоны планируемого размещения объекта капитального строительства в соответствии с утвержденным проектом планировки территории (при наличии)

Проект планировки территории не утвержден

Обозначение (номер) характерной точки	Перечень координат характерных точек в системе координат, используемой для ведения Единого государственного реестра недвижимости	
	X	Y
-	-	-

Реквизиты проекта планировки территории и (или) проекта межевания территории в случае, если земельный участок расположен в границах территории, в отношении которой утверждены проект планировки территории и (или) проект межевания территории

Документация по планировке территории не утверждена

(указывается в случае, если земельный участок расположен в границах территории в отношении которой утверждены проект планировки территории и(или) проект межевания территории)

Градостроительный план подготовлен

Е.В. Кузнецова - Начальник Управления - Главный архитектор

Управление архитектуры и градостроительства администрации

Ангарского городского округа

(ф.и.о. должность уполномоченного лица, наименование органа или организации)

М. П

(при наличии)



Е.В.Кузнецова

(расшифровка подписи)

Дата выдачи

31.01.2022
(ДД.ММ.ГГГГ)

Чертеж(и) градостроительного плана земельного участка

Чертеж(и) градостроительного плана земельного участка разработан(ы) на топографической основе

в масштабе 1:500, выполненной 23.12.2021г., ООО Институт Красноярскгидропроект

(дата, наименование организации, подготовившей топографическую основу)

Чертеж(и) градостроительного плана земельного участка разработан(ы)

(дата, наименование организации)

2. Информация о градостроительном регламенте либо требованиях к назначению, параметрам и размещению объекта капитального строительства на земельном участке, на который действие градостроительного регламента не распространяется или для которого градостроительный регламент не устанавливается

Земельный участок расположен в производственной зоне нефтехимической и строительной промышленности, энергетики, недропользования (П1-2). Установлен градостроительный регламент.

2.1. Реквизиты акта органа государственной власти субъекта Российской Федерации, органа местного самоуправления, содержащего градостроительный регламент либо реквизиты

акта федерального органа государственной власти, органа государственной власти субъекта Российской Федерации, органа местного самоуправления, иной организации, определяющего, в соответствии с федеральными законами, порядок использования земельного участка, на который действие градостроительного регламента не распространяется или для которого градостроительный регламент не устанавливается

Решение Думы Ангарского городского округа «Об утверждении Правил землепользования и застройки Ангарского городского округа» от 26.05.2017г. № 302-35/01рД (в редакции решения Думы Ангарского городского округа от 01.10.2018г. 424-55/01рД, от 27.05.2020г. № 590 - 83/01 - 01рД, от 23.06.2021г. №81-15/02рД, от 24.11.2021г. № 117-22/02рД)

2.2. Информация о видах разрешенного использования земельного участка основные виды разрешенного использования земельного участка:

Нефтехимическая промышленность, строительная промышленность, энергетика, производственная деятельность, научно-производственная деятельность, склады, деловое управление, предоставление коммунальных услуг, приюты для животных, недропользование, складские площадки, железнодорожные пути, размещение автомобильных дорог.

условно разрешенные виды использования земельного участка:

Обеспечение научной деятельности, обеспечение деятельности в области гидрометеорологии и смежных с ней областях, проведение научных исследований, проведение научных испытаний, склады

вспомогательные виды разрешенного использования земельного участка:

Предоставление коммунальных услуг, бытовое обслуживание, деловое управление, магазины, общественное питание, служебные гаражи.

2.3. Предельные (минимальные и (или) максимальные) размеры земельного участка и предельные параметры разрешенного строительства, реконструкции объекта капитального строительства, установленные градостроительным регламентом для территориальной зоны, в которой расположен земельный участок:

1	2	3	4	5	6	7	8
Предельные (минимальные и (или) максимальные) размеры земельного участка, в том числе их площадь			Минимальные отступы от границ земельного участка в целях определения мест допустимого размещения, строений, сооружений, за пределами которых запрещено строительство зданий, строений, сооружений	Предельное количество этажей и (или) предельная высота зданий, строений, сооружений	Максимальный процент застройки в границах земельного участка, определяемый как отношение суммарной площади земельного участка, которая может быть застроена ко всей площади земельного участка	Требования к архитектурным решениям объектов капитального строительства, расположенным в границах территории исторического поселения федерального или регионального значения	Иные показатели

1	2	3	4	5	6	7	8
Длина, м	Ширина, м	Площадь, м ² или га					
Виды разрешенного использования земельных участков и объектов капитального строительства							
Основные виды разрешенного использования							
Нефтехимическая промышленность, строительная промышленность, энергетика, производственная деятельность, научно-производственная деятельность		Минимальный отступ от границ земельного участка – 5 м.	Предельное количество этажей или предельная высота зданий, сооружений не подлежит установлению.	80%	-	Размер санитарно-защитной зоны определять в соответствии с классом опасности промышленных объектов и производств. Предельная высота ограждения (забора) – 2 м.	
-	-	мин. - 0,5 га; макс. - 600 га					
Склады			Минимальный отступ от границ земельного участка – 5 м.	Предельная высота зданий, сооружений – 20 м.	80%	-	Размер санитарно-защитной зоны определять в соответствии с классом опасности объектов. Предельная высота ограждения (забора) – 2 м.
-	-	мин. - 0,1 га; макс. - 45 га					
Деловое управление			Минимальный отступ от границ земельного участка – 3 м.	Предельное количество этажей – 9 этажей.	50%	-	Предельная высота ограждения (забора) – 1,5 м.
-	-	мин. - 0,03 га; макс. - 0,5 га					
Предоставление коммунальных услуг, приюты для животных, недропользование, складские площадки, железнодорожные пути, размещение автомобильных дорог			Предельные (минимальные и (или) максимальные) размеры земельных участков, предельные параметры разрешенного строительства, реконструкции объектов капитального строительства не подлежат установлению.	-	-	-	-
-	-	-					
Условно разрешенные виды разрешенного использования							
Обеспечение научной деятельности, обеспечение деятельности в области гидрометеорологии и смежных с ней областях, проведение научных исследований, проведение научных испытаний			Минимальный отступ от границ земельного участка – 5 м.	Предельное количество этажей – 5 этажей.	70%	-	Предельная высота ограждения (забора) – 1,5 м.
-	-	мин. - 0,1 га; макс. - 1,5 га					
Склады			Минимальный отступ от границ земельного участка – 5 м.	Предельная высота зданий, сооружений – 20 м.	80%	-	Размер санитарно-

1	2	3	4	5	6	7	8
-	-	мин. - 0,1га; макс. - 45 га	отступ от границ земельного участка - 5 м.	высота зданий, сооружений - 20 м.	-	-	защитной зоны определять в соответствии с классом опасности объектов. Предельная высота ограждения (забора) - 2 м.
Вспомогательные виды разрешенного использования							
Предоставление коммунальных услуг			Предельные (минимальные и (или) максимальные) размеры земельных участков, предельные параметры разрешенного строительства, реконструкции объектов капитального строительства не подлежат установлению.	-	-	-	-
Бытовое обслуживание			Минимальный отступ от границ земельных участков вдоль фронта улицы - 5 м, вдоль проезда - 3 м.	Предельное количество этажей - 5 этажей.	10%	-	Предельная высота ограждения (забора) - 1,5 м.
-	-	для города Ангарска мин. - 0,1га; для сельских территорий Ангарского городского округа мин. - 0,03га, макс. - 5га					
Деловое управление			Минимальный отступ от границ земельного участка - 3 м.	Предельное количество этажей - 9 этажей.	10%	-	Предельная высота ограждения (забора) - 1,5 м.
-	-	мин. - 0,03га; макс. - 0,5 га					
Магазины, общественное питание			Минимальный отступ от границ земельного участка - 3 м.	Предельное количество этажей - 3 этажа.	10%	-	Максимальная торговая площадь магазинов - 5000 кв.м. Предельная высота ограждения (забора) - 1,5 м.
-	-	мин. - 0,01га; макс. - 0,1 га					
Служебные гаражи			Минимальный отступ от границ земельного участка - 3 м.	Предельное количество этажей - 4 этажа.	10%	-	Предельная высота ограждения (забора) - 1,5 м.
-	-	мин. - 0,01га; макс. - 12 га					

2.4. Требования к назначению, параметрам и размещению объекта капитального строительства на земельном участке, на который действие градостроительного регламента не распространяется или для которого градостроительный регламент не устанавливается

(за исключением случая, предусмотренного Градостроительного кодекса Российской Федерации):

Причины отнесения земельного участка к виду земельного участка, на который действие градостроительного регламента не распространяется или для которого градостроительный регламент не устанавливается	Реквизиты акта, регулирующие использование земельного участка	Требования к использованию земельного участка	Требования к параметрам объекта капитального строительства			Требования к размещению объектов капитального строительства	
			Предельное количество этажей и(или) Предельная высота зданий, строений, сооружений	Максимальный процент застройки в границах земельного участка, определяемый как отношение суммарной площади земельного участка, которая может быть застроена, ко всей площади земельного участка	Иные требования к параметрам объекта капитального строительства	Минимальные отступы от границ земельного участка в целях определения мест допустимого размещения зданий, строений, сооружений, за пределами которых запрещено строительство зданий, строений, сооружений	Иные требования к размещению объектов капитального строительства
1	2	3	4	5	6	7	8
-	-	-	-	-	-	-	-

2.5. Предельные параметры разрешенного строительства, реконструкции объекта капитального строительства, установленные положением об особо охраняемых природных территориях, в случае выдачи градостроительного плана земельного участка в отношении земельного участка, расположенного в границах особо охраняемой природной территории:

Причины отнесения земельного участка к виду земельного участка для которого градостроительный регламент не устанавливается	Реквизиты Положения об особо охраняемой природной территории	Реквизиты утвержденного документа по планировке территории	Зонирование особо охраняемой природной территории (да/нет)							
			Функциональная зона	Виды разрешенного использования земельного участка		Требования к параметрам объекта капитального строительства			Требования к размещению объектов капитального строительства	
				Основные виды разрешенного использования	Вспомогательные виды разрешенного использования	Предельное количество этажей и (или) предельная высота зданий, строений, сооружений	Максимальный процент застройки и в границах земельного участка, определяемый как отношение суммарной площади земель	Иные требования к параметрам объекта капитального строительства	Минимальные отступы от границ земельного участка в целях определения мест допустимого размещения зданий, строений, сооружений	Иные требования к размещению объектов капитального строительства

							ого участка, которая может быть застроена, ко всей площади земельного участка		ний, за пределами которых запрещено строительство зданий, строений, сооружений	
1	2	3	4	5	6	7	8	9	10	11
-	-	-	-	-	-	-	-	-	-	-

3. Информация о расположенных в границах земельного участка объектах капитального строительства и объектах культурного наследия

3.1. Объекты капитального строительства

1, 11) Сооружения топливно-энергетического, металлургического, химического или нефтехимического производства, золоотвал, общая площадь – 917504 м²

(согласно чертежу(ам) градостроительного плана) (назначение объекта капитального строительства, этажность, высотность, общая площадь, площадь застройки)
инвентаризационный или кадастровый номер 38:26:041201:511

2, 11) Сооружения топливно-энергетического, металлургического, химического или нефтехимического производства, золопроводы от пульпонасосной до золоотвала, протяженность – 4035 м.

(согласно чертежу(ам) градостроительного плана) (назначение объекта капитального строительства, этажность, высотность, общая площадь, площадь застройки)
инвентаризационный или кадастровый номер 38:26:000000:7196

3.2. Объекты, включенные в единый государственный реестр объектов культурного наследия (памятников истории и культуры) народов Российской Федерации

N - , Информация отсутствует ,
(согласно чертежу(ам) градостроительного плана) (назначение объекта культурного наследия, общая площадь, площадь застройки)

(наименование органа государственной власти, принявшего решение о включении выявленного объекта культурного наследия в реестр, реквизиты этого решения)

регистрационный номер в реестре - от -
(дата)

4. Информация о расчетных показателях минимально допустимого уровня обеспеченности территории объектами коммунальной, транспортной, социальной инфраструктур и расчетных показателях максимально допустимого уровня территориальной доступности указанных объектов для населения в случае, если земельный участок расположен в границах территории, в отношении которой предусматривается осуществление деятельности по комплексному и устойчивому развитию территории:

Информация о расчетных показателях минимально допустимого уровня обеспеченности территории

Объекты коммунальной инфраструктуры			Объекты транспортной инфраструктуры			Объекты социальной инфраструктуры		
Наименование вида объекта	Единица измерения	Расчетный показатель	Наименование вида объекта	Единица измерения	Расчетный показатель	Наименование вида объекта	Единица измерения	Расчетный показатель
1	2	3	4	5	6	7	8	9
-	-	-	-	-	-	-	-	-
Информация о расчетных показателях максимально допустимого уровня территориальной доступности								
Наименование вида объекта	Единица измерения	Расчетный показатель	Наименование вида объекта	Единица измерения	Расчетный показатель	Наименование вида объекта	Единица измерения	Расчетный показатель
1	2	3	4	5	6	7	8	9
-	-	-	-	-	-	-	-	-

5. Информация об ограничениях использования земельного участка, в том числе если земельный участок полностью или частично расположен в границах зон с особыми условиями использования территорий

1. Охранная зона Участка двухцепной ВЛ-35 кВ Цемзавод – Усть-Балей от опоры №49 до опоры №68 ПС 35/10 кВ Усть-Балей с отпайкой на ПС Цемзавод (Приказ Минстроя РФ от 24.02.2009г. №160) - площадь земельного участка, покрываемая зоной с особыми условиями использования территории составляет 1001м² (регистрационный номер 38:26-6.111). Ограничения использования земельного участка согласно раздела III Приказа Минстроя РФ от 24.02.2009 г. №160.

2. Охранная зона КЛ 0.4 кВ (Постановление Правительства РФ от 24.02.2009г. №160) - площадь земельного участка, покрываемая зоной с особыми условиями использования территории составляет 873м² (сведения в ЕГРН отсутствуют). Ограничения использования земельного участка согласно ст.51 Решения Думы АГО от 26.05.2017г. № 302-35/01рД (в редакции решения от 24.11.2021г. № 117-22/02рД).

3. Охранная зона ВЛ 0.4 кВ (Постановление Правительства РФ от 24.02.2009г. №160) - площадь земельного участка, покрываемая зоной с особыми условиями использования территории составляет 220м² (сведения в ЕГРН отсутствуют). Ограничения использования земельного участка согласно ст.51 Решения Думы АГО от 26.05.2017г. № 302-35/01рД (в редакции решения от 24.11.2021г. № 117-22/02рД).

4. Земельный участок полностью расположен в санитарно - защитной зоне предприятий, сооружений и иных объектов (Постановление Главного государственного санитарного врача РФ от 25.09.2007г. № 74) - площадь земельного участка, покрываемая зоной с особыми условиями использования территории составляет 917504м² (сведения в ЕГРН отсутствуют). Ограничения использования земельного участка согласно ст.52 Решения Думы АГО от 26.05.2017г № 302-35/01рД (в редакции решения от 24.11.2021г. № 117-22/02рД).

5. Земельный участок полностью и частично расположен в санитарно - защитных зонах предприятий, сооружений и иных объектов (Постановление Главного государственного санитарного врача РФ от 25.09.2007г. № 74) - площадь земельного участка, покрываемая зоной с особыми условиями использования территории составляет 917504м², 241131м², 318785м², 217476м², 39890м², 140570 м², 16312 м², 29738 м²(сведения в ЕГРН отсутствуют). Ограничения использования земельного участка согласно ст.52 Решения Думы АГО от 26.05.2017г № 302-35/01рД (в редакции решения от 24.11.2021г. № 117-22/02рД).

6. Земельный участок частично расположен в водоохранной зоне реки Ангара (Федеральный закон РФ от 03.06.2006г. № 74-ФЗ) - площадь земельного участка, покрываемая зоной с особыми условиями использования территории составляет 337806 м² (сведения в ЕГРН отсутствуют). Ограничения использования земельного участка согласно ст.51 Решения Думы АГО от 26.05.2017г № 302-35/01рД (в редакции решения от 24.11.2021г. № 117-22/02рД).

7. Земельный участок частично расположен в зоне прибрежной защитной полосы (Федеральный закон РФ от 03.06.2006г. № 74-ФЗ) - площадь земельного участка, покрываемая зоной с особыми

условиями использования территории составляет 15204 м2 (сведения в ЕГРН отсутствуют).
 Ограничения использования земельного участка согласно ст.51 Решения Думы АГО от 26.05.2017г № 302-35/01рД (в редакции решения от 24.11.2021г. № 117-22/02рД).
 (в редакции решения от от 24.11.2021г. № 117-22/02рД).

6. Информация о границах зон с особыми условиями использования территорий, если земельный участок полностью или частично расположен в границах таких зон:

Наименование зоны с особыми условиями использования территории с указанием объекта, в отношении которого установлена такая зона	Перечень координат характерных точек в системе координат, используемой для ведения Единого государственного реестра недвижимости		
	Обозначение (номер) характерной точки	X	Y
1	2	3	4
1. Охранная зона Участка двухцепной ВЛ-35 кВ Цемзавод – Усть-Балей от опоры №49 до опоры №68 ПС 35/10 кВ Усть-Балей с отпайкой на ПС Цемзавод	1	420237.24	3311199.43
	2	420338.92	3311178.52
	3	420342.70	3311176.70
	4	420344.60	3311172.61
	5	420347.99	3311153.32
	6	420324.91	3311168.82
	7	420253.05	3311191.85
	1	420237.24	3311199.43
2. Охранная зона КЛ 0,4кВ	-	-	-
3. Охранная зона ВЛ 0,4кВ	-	-	-
4. Санитарно - защитная зона предприятий, сооружений и иных объектов	1	421861.29	3310806.19
	2	421851.35	3310958.23
	3	421841.72	3311026.04
	4	421835.65	3311111.48
	5	421825.61	3311181.32
	6	421805.83	3311279.37
	7	421776.23	3311421.53
	8	421750.19	3311457.37
	9	421725.01	3311457.82
	10	421716.10	3311479.46
	11	421702.32	3311553.74
	12	421611.42	3311710.48
	13	421569.67	3311744.27
	14	421524.59	3311765.00
	15	421469.57	3311771.13
	16	421422.04	3311774.61
	17	421227.93	3311777.27
	18	421113.05	3311747.42
	19	421041.04	3311686.70
	20	420983.03	3311631.91

	21	420816.99	3311473.70
	22	420761.43	3311427.72
	23	420712.10	3311421.07
	24	420644.99	3311401.49
	25	420505.79	3311378.81
	26	420375.93	3311373.60
	27	420219.64	3311334.40
	28	420178.76	3311325.14
	29	420183.56	3311225.15
	30	420253.06	3311191.85
	31	420324.91	3311168.82
	32	420410.01	3311111.66
	33	420446.97	3311069.86
	34	420552.02	3311064.27
	35	420575.01	3311058.96
	36	420666.91	3311058.13
	37	420734.17	3311052.83
	38	420734.00	3311050.06
	39	420736.34	3311051.25
	40	420788.12	3311027.17
	41	420884.81	3311036.30
	42	420976.27	3311026.25
	43	420977.15	3311030.33
	44	421072.12	3311009.97
	45	421181.08	3310992.53
	46	421286.09	3310973.34
	47	421564.39	3310888.91
	48	421574.29	3310884.56
	49	421797.38	3310779.37
	50	421821.72	3310778.56
	51	421834.08	3310785.59
	1	421861.29	3310806.19
5. Санитарно - защитные зоны предприятий, сооружений и иных объектов			
	-	-	-
6. Водоохранная зона реки Ангара			
	1	421861.29	3310806.19
	2	421851.35	3310958.23
	3	421841.72	3311026.04
	4	421835.65	3311111.48
	5	421825.61	3311181.32
	6	421805.83	3311279.37
	7	421776.23	3311421.53
	8	421750.19	3311457.37
	9	421725.01	3311457.82
	10	421716.10	3311479.46
	11	421702.32	3311553.74
	12	421611.42	3311710.48

13	421569.67	3311744.27
14	421524.59	3311765.00
15	421469.57	3311771.13
16	421422.04	3311774.61
17	421227.93	3311777.27
18	421113.05	3311747.42
19	421041.04	3311686.70
20	420983.03	3311631.91
21	420816.99	3311473.70
22	420761.43	3311427.72
23	420712.10	3311421.07
24	420644.99	3311401.49
25	420505.79	3311378.81
26	420375.93	3311373.60
27	420219.64	3311334.40
28	420178.76	3311325.14
29	420183.56	3311225.15
30	420253.06	3311191.85
31	420279.79	3311183.28
32	420285.73	3311183.57
33	420287.19	3311183.53
34	420298.61	3311183.54
35	420333.65	3311184.59
36	420335.32	3311184.64
37	420348.36	3311185.57
38	420424.60	3311193.50
39	420424.62	3311193.50
40	420437.58	3311195.27
41	420444.05	3311196.49
42	420463.01	3311200.37
43	420503.75	3311203.95
44	420506.94	3311204.25
45	420515.13	3311205.28
46	420538.24	3311208.65
47	420543.01	3311209.41
48	420548.34	3311210.39
49	420570.47	3311214.79
50	420577.95	3311216.43
51	420587.22	3311218.87
52	420608.53	3311225.06
53	420633.80	3311231.30
54	420635.57	3311231.74
55	420642.63	3311233.55
56	420652.05	3311236.21
57	420664.42	3311240.49
58	420675.11	3311244.94
59	420698.43	3311255.45
60	420756.72	3311275.73

61	420762.47	3311277.83
62	420765.71	3311279.10
63	420797.79	3311292.27
64	420804.85	3311295.68
65	420840.36	3311313.72
66	420845.01	3311316.16
67	420856.30	3311322.76
68	420857.89	3311323.77
69	420880.29	3311338.17
70	420889.48	3311344.44
71	420913.92	3311362.14
72	420954.23	3311386.89
73	420956.12	3311388.07
74	420966.96	3311395.40
75	420971.56	3311398.83
76	421015.50	3311432.64
77	421021.24	3311437.23
78	421031.03	3311445.92
79	421059.78	3311473.14
80	421063.88	3311477.13
81	421096.83	3311510.16
82	421103.55	3311516.53
83	421126.23	3311534.92
84	421127.98	3311536.36
85	421137.77	3311545.04
86	421140.59	3311547.76
87	421166.29	3311573.07
88	421172.68	3311579.65
89	421174.76	3311581.94
90	421192.03	3311601.16
91	421204.12	3311614.52
92	421207.60	3311618.47
93	421217.74	3311630.27
94	421219.91	3311632.55
95	421059.78	3311473.14
96	421063.88	3311477.13
97	421096.83	3311510.16
98	421103.55	3311516.53
99	421126.23	3311534.92
100	421127.98	3311536.36
101	421137.77	3311545.04
102	421140.59	3311547.76
103	421166.29	3311573.07
104	421172.68	3311579.65
105	421174.76	3311581.94
106	421192.03	3311601.16
107	421204.12	3311614.52
108	421207.60	3311618.47

109	421217.74	3311630.27
110	421219.91	3311632.55
111	421238.68	3311650.33
112	421247.88	3311659.63
113	421249.41	3311661.30
114	421249.77	3311661.70
115	421271.00	3311668.14
116	421272.05	3311668.46
117	421284.42	3311672.73
118	421296.49	3311677.81
119	421298.85	3311678.91
120	421302.85	3311679.82
121	421315.47	3311683.28
122	421317.36	3311683.88
123	421322.51	3311684.97
124	421334.54	3311686.43
125	421390.47	3311670.81
126	421408.48	3311664.79
127	421414.90	3311662.76
128	421421.31	3311660.97
129	421451.08	3311653.18
130	421494.59	3311635.33
131	421501.88	3311631.43
132	421512.23	3311624.73
133	421514.93	3311619.43
134	421517.19	3311615.14
135	421523.80	3311603.84
136	421524.98	3311601.98
137	421537.46	3311582.64
138	421543.61	3311573.65
139	421547.74	3311568.15
140	421561.27	3311550.77
141	421565.16	3311545.94
142	421567.46	3311543.21
143	421568.60	3311540.17
144	421573.67	3311528.11
145	421574.13	3311527.11
146	421575.48	3311524.23
147	421580.26	3311512.92
148	421580.72	3311511.93
149	421586.39	3311499.77
150	421590.59	3311491.30
151	421595.35	3311479.89
152	421598.19	3311473.42
153	421598.65	3311472.42
154	421602.76	3311463.62
155	421606.01	3311455.90
156	421606.80	3311454.06

157	421610.62	3311445.25
158	421612.95	3311438.67
159	421614.71	3311433.88
160	421618.79	3311424.01
161	421629.16	3311400.72
162	421630.16	3311398.52
163	421633.07	3311392.46
164	421647.30	3311364.06
165	421649.18	3311360.40
166	421653.35	3311352.49
167	421668.52	3311315.68
168	421671.71	3311308.36
169	421673.80	3311303.96
170	421682.02	3311287.17
171	421689.29	3311270.22
172	421702.11	3311235.44
173	421701.25	3311203.97
174	421701.32	3311190.89
175	421702.25	3311177.83
176	421704.03	3311164.87
177	421706.44	3311152.92
178	421715.40	3311114.66
179	421715.55	3311114.02
180	421716.69	3311109.25
181	421715.34	3311090.24
182	421715.31	3311088.05
183	421714.92	3311081.56
184	421714.99	3311068.47
185	421715.91	3311055.42
186	421716.15	3311053.23
187	421718.58	3311032.16
188	421720.12	3311021.38
189	421722.74	3311008.55
190	421726.20	3310995.93
191	421730.47	3310983.56
192	421730.95	3310982.32
193	421730.98	3310982.04
194	421733.23	3310962.02
195	421734.78	3310950.93
196	421735.99	3310942.92
197	421738.61	3310930.09
198	421741.74	3310918.52
199	421743.58	3310912.47
200	421743.90	3310911.42
201	421748.17	3310899.05
202	421753.25	3310886.98
203	421753.32	3310886.84
204	421754.52	3310882.72

	205	421755.35	3310880.00
	206	421759.62	3310867.63
	207	421760.53	3310865.30
	208	421762.15	3310859.95
	209	421762.47	3310858.89
	210	421766.75	3310846.52
	211	421771.82	3310834.46
	212	421777.67	3310822.75
	213	421784.28	3310811.46
	214	421787.69	3310806.23
	215	421792.49	3310799.09
	216	421796.42	3310793.48
	217	421803.08	3310784.80
	218	421806.00	3310779.08
	219	421821.72	3310778.56
	220	421834.08	3310785.59
	1	421861.29	3310806.19
7. Прибрежная защитная полоса			
	1	420718.20	3311421.67
	2	420712.10	3311421.07
	3	420644.99	3311401.49
	4	420505.79	3311378.81
	5	420375.93	3311373.60
	6	420219.64	3311334.40
	7	420198.67	3311329.65
	8	420232.66	3311331.19
	9	420233.00	3311331.21
	10	420284.17	3311333.67
	11	420289.15	3311333.53
	12	420296.28	3311333.54
	13	420327.59	3311334.47
	14	420335.29	3311335.02
	15	420411.50	3311342.94
	16	420409.06	3311342.77
	17	420413.54	3311343.38
	18	420415.17	3311343.69
	19	420441.33	3311349.04
	20	420490.03	3311353.32
	21	420490.48	3311353.36
	22	420495.01	3311353.93
	23	420515.68	3311356.95
	24	420517.65	3311357.26
	25	420520.09	3311357.71
	26	420539.82	3311361.63
	27	420542.74	3311362.27
	28	420547.14	3311363.43
	29	420569.64	3311369.96

30	420597.57	3311376.85
31	420598.68	3311377.13
32	420603.59	3311378.39
33	420607.11	3311379.39
34	420611.04	3311380.75
35	420615.47	3311382.59
36	420642.87	3311394.94
37	420706.34	3311417.02
38	420709.32	3311418.11
39	420490.48	3311353.36
40	420495.01	3311353.93
41	420515.68	3311356.95
42	420517.65	3311357.26
43	420520.09	3311357.71
44	420539.82	3311361.63
45	420542.74	3311362.27
46	420547.14	3311363.43
47	420569.64	3311369.96
48	420597.57	3311376.85
49	420598.68	3311377.13
50	420603.59	3311378.39
51	420607.11	3311379.39
52	420611.04	3311380.75
53	420615.47	3311382.59
54	420642.87	3311394.94
55	420706.34	3311417.02
56	420709.32	3311418.11
57	420710.28	3311418.48
58	420718.20	3311421.67
59	421126.84	3311751.00
60	421113.05	3311747.42
61	421041.04	3311686.70
62	420983.03	3311631.91
63	420831.58	3311487.60
64	420874.60	3311514.01
65	420880.02	3311517.68
66	420880.93	3311518.36
67	420922.92	3311550.68
68	420924.60	3311552.01
69	420929.68	3311556.52
70	420955.38	3311580.86
71	420955.88	3311581.33
72	420958.44	3311583.82
73	420992.13	3311617.61
74	421004.60	3311629.41
75	421030.71	3311650.59
76	421035.87	3311655.16
77	421059.82	3311678.74

	78	421063.40	3311682.43
	79	421063.54	3311682.59
	80	421080.63	3311701.62
	81	421092.27	3311714.47
	82	421094.45	3311716.94
	83	421106.41	3311730.87
	84	421113.90	3311738.75
	1	420718.20	3311421.67

7. Информация о границах публичных сервитутов

Информация отсутствует

Обозначение (номер) характерной точки	Перечень координат характерных точек в системе координат, используемой для ведения Единого государственного реестра недвижимости	
	X	Y
-	-	-

Приложение (в случае, указанном в **части 3.1 статьи 57.3** Градостроительного кодекса Российской Федерации)".

8. Номер и (или) наименование элемента планировочной структуры, в границах которого расположен земельный участок

-

9. Информация о технических условиях подключения (технологического присоединения) объектов капитального строительства к сетям инженерно-технического обеспечения, определенных с учетом программ комплексного развития систем коммунальной инфраструктуры поселения, городского округа

-

10. Реквизиты нормативных правовых актов субъекта Российской Федерации, муниципальных правовых актов, устанавливающих требования к благоустройству территории

Решение Думы Ангарского городского округа «Об утверждении Правил благоустройства территории Ангарского городского округа и отмене некоторых муниципальных правовых актов» от 23.12.2015 № 123-11/01рД (в редакции решения Думы АГО от 25.10.2017 № 335-42/01рД)

11. Информация о красных линиях:

Информация отсутствует

Обозначение (номер) характерной точки	Перечень координат характерных точек в системе координат, используемой для ведения Единого государственного реестра недвижимости	
	X	Y
-	-	-

Приложение Д

Технические условия на проведение рекультивации

СОГЛАСОВАНО:

Администрация Ангарского
городского округа


Саронов А.С.

«25» 08 2022г.



УТВЕРЖДАЮ:

Директор ТЭЦ-9
ООО «Байкальская
энергетическая компания»
по доверенности № 69 от 01.04.22


Н.А. Бобровников

«25» 08 2022 г.



ТЕХНИЧЕСКИЕ УСЛОВИЯ

на проведение рекультивации нарушенных земель
по объекту: Отвал сухого складирования золошлаков

В составе проектной документации на строительство объекта: Отвал сухого складирования золошлаков предусмотреть мероприятия (технические решения) по рекультивации объекта в соответствии с настоящими техническими условиями и утвержденному в соответствии с действующим законодательством проекту рекультивации нарушенных земель.

Настоящие технические условия устанавливают основные требования, которые должны быть предусмотрены в проектной документации «Отвал сухого складирования золошлаков» на проведение рекультивации в соответствии с нормативами:

- Федеральный закон от 24.06.1998 № 89-ФЗ «Об отходах производства и потребления»;
- Федеральный закон от 21.07.1997 №117-ФЗ «О безопасности гидротехнических сооружений»;
- Постановление Правительства РФ от 10 июля 2018 г. N 800 "О проведении рекультивации и консервации земель"
- Постановление Правительства РФ от 16 февраля 2008 №87 «О составе разделов проектной документации и требования к их содержанию».
- ГОСТ Р 59057-2020 «Охрана окружающей среды. Земли. Общие требования по рекультивации нарушенных земель»;
- ГОСТ Р 59060-2020 «Охрана окружающей среды. Земли. Классификация нарушенных земель в целях рекультивации»;
- ГОСТ Р 57446-2017 «Наилучшие доступные технологии. Рекультивация нарушенных земель и земельных участков. Восстановление биологического разнообразия»
- РД 34.02.202-95 «Рекомендации по рекультивации отработанных золошлакоотвалов тепловых электростанций»

При выполнении всех нормативных требований мероприятия по рекультивации должны быть экономичными, технически приемлемыми и практически реализуемыми.

При разработке мероприятий по рекультивации предусмотреть следующие технические условия:


1. Планируемое использование земельного участка после завершения рекультивации – передача собственнику (администрации г. Ангарск).
2. Направление рекультивации – определить проектом.
3. Площадь рекультивации – определить проектом.
4. Состав поверхностного слоя при рекультивации – плодородный либо потенциально-плодородный грунт (супесь, суглинок и их смеси с почвенно-растительным слоем).
5. Толщина рекультивационного слоя:
 - на поверхности отвала - 0,30 м;
 - на участке, попадающем в водоохранную зону р. Ангара – 0,30 м.
6. Рекультивацию выполнить в два этапа: технический и биологический.
7. Рекультивацию участка в водоохранной зоне р. Ангара провести на этапе подготовки территории отвала к складированию золошлаков.
8. Рекультивацию внешних откосов отвала провести сразу после их отсыпки.

Состав работ на техническом этапе рекультивации:

- Техническая рекультивация выполняется путём покрытия поверхности отвала и территории, попадающей в водоохранную зону р. Ангара, слоем плодородного или потенциально-плодородного грунта толщиной 0,30 м.
- Для отвода атмосферных осадков предусмотреть планировку рекультивируемой поверхности с уклоном не менее 0,005.
- При проведении рекультивации использовать комплекс стандартной техники предприятия, имеющейся в наличии (бульдозер, автосамосвал, экскаватор, каток, кран автомобильный стреловой).

Состав работ на биологическом этапе рекультивации:

- Биологический этап рекультивации включает в себя внесение в поверхностный рекультивационный слой минеральных и органических удобрений, посев многолетних злаковых и бобовых, либо местных неприхотливых наиболее устойчивых видов трав и уход за посевами.
- Внесение органических и минеральных удобрений произвести одновременно с гидропосевом трав.
- При гидропосеве рабочую смесь, состоящую из семян многолетних трав, минеральных удобрений, мульчирующих, пенкообразующих материалов и воды наносят тонким слоем на поверхность и откосы рекультивируемого золошлакоотвала со специально оборудованного автомобиля. Для гидропосева многолетних трав применить гидросеялку.
- Нормы высева и виды многолетних трав, рекомендуемые к посеву определить проектом.

Начальник ПТО ТЭЦ-9 _____  Р.С. Токарев

Начальник ОКС ТЭЦ-9 _____  Д.В. Кутняков

Начальник ГТЦ ТЭЦ-9 _____  А.Г. Кутузов

Приложение Е**Справка о работе проектируемого объекта в военное время для проектной документации: «Отвал сухого складирования золошлаков»****БАЙКАЛЬСКАЯ ЭНЕРГЕТИЧЕСКАЯ КОМПАНИЯ**

Общество с ограниченной ответственностью «Байкальская энергетическая компания»

филиал ТЭЦ-9

Второй промышленный массив тер.,17 кв., строение 163, Ангарск, Иркутская обл., 665800
тел. 8-(3955)-503-118, E-mail: tec-9@baikalenergy.com
ОГРН 1133850020545, ИНН/КПП 3808229774/380143001

Справка**о работе проектируемого объекта в военное время для проектной документации: «Отвал сухого складирования золошлаков»**

В соответствии с постановлением Правительства РФ от 16.08.2016 г. № 804дсп «Об утверждении Правил отнесения организаций к категориям по гражданской обороне в зависимости от роли в экономике государства или влияния на безопасность населения» проектируемый объект – «Отвал сухого складирования золошлаков» не имеет категорию по гражданской обороне.

Проектируемый объект находится вне зон возможного опасного радиоактивного заражения (загрязнения) и возможных сильных разрушений.

В военное время производство строительных работ по строительству сооружений объекта можно приостановить в любой момент, без опасности возникновения аварийных ситуаций.

Предприятие продолжает выполнять свою работу в военное время (особый период).

Проектируемые сооружения являются стационарными. Характер производства не предполагает возможности переноса их деятельности или деятельности основных сооружений и установок в военное время в другое место.

Перепрофилирование проектируемых сооружений на выпуск иной продукции в военное время не предусмотрено.

На период военного времени численность персонала филиала «ТЭЦ-9» ООО «Байкальская энергетическая компания», обслуживающего Отвал сухого складирования золошлаков, составит 3 человека, начальник гидротехнического цеха, инженер гидротехнического цеха, слесарь по обслуживанию тепловых сетей 4 разряда. Из числа подрядных организаций, привлекаемых для перевозки золошлаков и их укладки в насыпной отвал, будут задействованы 63 человека.

На проектируемом объекте строительство защитных сооружений ГО не предусматривается.

Директор



Н.А. Бобровников

Приложение Ж
Письмо № 0819-23 от 30.05.23 г. филиала «ТЭЦ-9» ООО «Байкальская энергетическая компания»
О категории гражданской обороны

БАЙКАЛЬСКАЯ ЭНЕРГЕТИЧЕСКАЯ КОМПАНИЯ

Общество с ограниченной ответственностью «Байкальская энергетическая компания»

филиал ТЭЦ-9

Второй промышленный массив тер., 17 кв., строение 163, Ангарск, Иркутская обл., 665800
 тел. 8-(3955)-503-118, E-mail: tec-9@baikalenergy.com
 ОГРН 1133850020545, ИНН/КПП 3808229774/380143001

<p>30.05.2023</p> <p>На _____</p> <p>№ _____</p>	<p>№ ТЭЦ-9 ВЭК-ИСХ-0819-23</p> <p>от _____</p>	<p>Генеральному директору</p> <p>ООО «Институт Красноярскгидропроект»</p> <p>В.А. Вайкум</p> <p>e-mail: kgp24@yandex.ru</p>
--	--	---

О категории гражданской обороны

Уважаемый Владимир Андреевич!

По Вашему запросу сообщаем, что филиал «ТЭЦ-9» ООО «Байкальская энергетическая компания» не относится к предприятиям, имеющим категорию по гражданской обороне.

Директор



Н.А. Бобровников

