



Заказчик – АО «Висмут»

**«СТРОИТЕЛЬСТВО ГОКА НА МЕСТОРОЖДЕНИИ  
«ЖЕЛЕЗНЫЙ КРЯЖ». ОТВАЛЬНОЕ ХОЗЯЙСТВО»**

**МАТЕРИАЛЫ ОЦЕНКИ ВОЗДЕЙСТВИЯ НА ОКРУЖАЮЩУЮ СРЕДУ**

Текстовые приложения

**72.22-1-ОВОС-Т2**

Том 2



Регистрационный номер в едином реестре членов СРО-П-009-05062009

Заказчик – АО «Висмут»

**«СТРОИТЕЛЬСТВО ГОКА НА МЕСТОРОЖДЕНИИ  
«ЖЕЛЕЗНЫЙ КРЯЖ». ОТВАЛЬНОЕ ХОЗЯЙСТВО»**

**МАТЕРИАЛЫ ОЦЕНКИ ВОЗДЕЙСТВИЯ НА ОКРУЖАЮЩУЮ СРЕДУ**

Текстовые приложения

**72.22-1-ОВОС-Т2**

**Том 2**

Взам. инв. №	
Подл. и дата	
Инв. №подл.	

Генеральный директор



В.Е. Дементьев

Заместитель генерального  
директора по проектированию

Е.Ю. Печенин

Главный инженер проекта

А.А. Агафонов

**Содержание тома 2**

<b>Обозначение</b>	<b>Наименование</b>	<b>Примечание</b>
72.22-1-ОВОС-Т2-С	Содержание тома 2	2
72.22-1-ОВОС-Т2-СИ	Список исполнителей	3
72.22-1-ОВОС-1-ОВОС.Т2	Текстовая часть	4

**Список исполнителей**

	<b>ФИО</b>	<b>Подпись</b>	<b>Дата</b>
Разработал	Н.А. Черкашина		16.08.2022
Проверил	Я.А. Седова		16.08.2022
Нормоконтроль	А.А. Агафонов		16.08.2022



## Содержание текстовая часть

Приложение А Техническое задание на проектирование .....	5
Приложение Б Лицензия на пользование недрами .....	14
Приложение В Информация об отсутствии (наличии) ООПТ и прочих ЗОУИТ .....	16
Приложение Г Информация о фоновых концентрациях загрязняющих веществ в атмосферном воздухе .....	25
Приложение Д Информация об отсутствии (наличии) объектов культурного наследия .....	26
Приложение Е Информация об эпизоотическом состоянии территории проектирования .....	28
Приложение Ж Информация о мелиорируемых и сельскохозяйственных землях	29
Приложение И Информация о рыбохозяйственной характеристике и категориях водных объектов.....	31
Приложение К Гарантийные письма, лицензии организаций, осуществляющих деятельность по обращению с отходами .....	49
Приложение Л Договора аренды земель .....	65

## Приложение А Техническое задание на проектирование

СОГЛАСОВАНО:  
 Генеральный директор  
 АО «Иргиредмет»



В. Е. Дементьев  
 2022г.

Приложение № 1  
 к Договору 72/БГ-22  
 от 15.03.22г

УТВЕРЖДАЮ:  
 Управляющий директор  
 АО «Висмут»



С.А. Соболев  
 2022г.

### ЗАДАНИЕ НА ПРОЕКТИРОВАНИЕ

на разработку проектной документации по объекту:  
 «Строительство горно-обогатительного комбината на месторождении «Железный кряж». Отвальное хозяйство»

№ п/п	Основные данные и требования	Содержание основных данных и требований
1.	<b>Общие данные и сведения</b>	
1.1.	Наименование проектируемого объекта	«Строительство горно-обогатительного комбината на месторождении «Железный кряж». Отвальное хозяйство»
1.2.	Основание для проектирования	1. Лицензия на пользование недрами. 2. Закон Российской Федерации «О недрах». 3. Решение недропользователя - АО «Висмут».
1.3.	Заказчик (технический заказчик)	АО «Висмут»
1.4.	Застройщик	АО «Висмут»
1.5.	Местоположение проектируемого объекта	Россия, Забайкальский край, Калганский район, в 37 км. К северо-востоку от с.Калга
1.6.	Проектная организация	Генеральный проектировщик: Акционерное общество «Иркутский научно-исследовательский институт благородных и редких металлов и алмазов» (АО «Иргиредмет»)
1.7.	Вид разрабатываемой документации	Проектная документация.
1.8.	Необходимость вариантной проработки	Варианты проектных решений не разрабатывать
1.9.	Вид строительства	Новое строительство.
1.10.	Источник финансирования строительства объекта	Собственные и заемные средства
1.11.	Требования к выделению этапов строительства объекта	Выделение этапов не предусматривать
1.12.	Срок строительства объекта	Устанавливается заказчиком в исходных данных для разработки раздела 6. Проект организации строительства.

Заказчик

Подрядчик АО «Иргиредмет»

1.13.	Идентификационные признаки зданий и сооружений, предусмотренные частью 1 статьи 4 Федерального закона от 30 декабря 2009 г. № 384-ФЗ «Технический регламент о безопасности зданий и сооружений»	Принять в соответствии с приложением №1 к Заданию на проектирование
1.14.	Необходимость выполнения инженерных изысканий для подготовки проектной документации	Инженерные изыскания не выполнять. Предоставляет Заказчик в соответствии с приложением №2 к Заданию на проектирование
1.15.	Сведения об особых условиях площадки и района строительства	Принять в соответствии с отчетами по результатам инженерных изысканий, предоставляемых Заказчиком.
1.16.	Сведения о существующих зданиях и сооружениях	Площадка свободна от застройки.
1.17.	Класс опасности производственного объекта, согласно Федеральному закону №116-ФЗ от 21.07.1997 г.	Определить и обосновать отнесение объектов, входящих в состав ГОК по классу опасности с учетом конкретных критериев применительно к каждому объекту.
<b>2.</b>	<b>Основные исходные данные</b>	
2.1.	Производственная мощность предприятия.	Годовая производительность по переработке 850 тыс. тонн руды в год.
2.2.	Товарная продукция	Золото лигатурное по ТУ 117-2-7-75
2.3.	Сырьевая база	Согласно протоколу ГКЗ РФ Роснедра (предоставляется заказчиком)
2.4.	Режим работы предприятия	Круглогодично - 365 дней в году, непрерывная рабочая неделя, 2 смены по 12 часов. Персонал работает вахтовым методом.
2.5.	Наличие утвержденных технологических регламентов	Технологический регламент (предоставляется заказчиком)
2.6.	Основные проектируемые здания и сооружения	<ol style="list-style-type: none"> <li>1. Отвал вскрышных пород V=28655,85 тыс. м3</li> <li>2. Отвал вскрышных пород 2 V=4700 тыс. м3</li> <li>3. Пруд-отстойник подотвальных вод №1</li> <li>4. Водоотводная канава №3 L=889 м</li> <li>5. Водоотводная канава №4 L=2450 м</li> <li>6. Водоотводная канава №4-1 L=256 м</li> <li>7. Водоотводная канава №5 L=1448 м</li> </ol>
2.7.	Исходные данные для проектирования	Исходные данные, предоставляемые заказчиком приведены в приложение №2 к Техническому заданию
<b>3.</b>	<b>Требования к проектным решениям</b>	
3.1.	Требования к схеме	Выполнить согласно действующим

Заказчик



Подрядчик

АО «Иргиредмет»



1.13.	Идентификационные признаки зданий и сооружений, предусмотренные частью 1 статьи 4 Федерального закона от 30 декабря 2009 г. № 384-ФЗ «Технический регламент о безопасности зданий и сооружений»	Принять в соответствии с приложением №1 к Заданию на проектирование
1.14.	Необходимость выполнения инженерных изысканий для подготовки проектной документации	Инженерные изыскания не выполнять. Предоставляет Заказчик в соответствии с приложением №2 к Заданию на проектирование
1.15.	Сведения об особых условиях площадки и района строительства	Принять в соответствии с отчетами по результатам инженерных изысканий, предоставляемых Заказчиком.
1.16.	Сведения о существующих зданиях и сооружениях	Площадка свободна от застройки.
1.17.	Класс опасности производственного объекта, согласно Федеральному закону №116-ФЗ от 21.07.1997 г.	Определить и обосновать отнесение объектов, входящих в состав ГОК по классу опасности с учетом конкретных критериев применительно к каждому объекту.
<b>2.</b>	<b>Основные исходные данные</b>	
2.1.	Производственная мощность предприятия.	Годовая производительность по переработке 850 тыс. тонн руды в год.
2.2.	Товарная продукция	Золото лигатурное по ТУ 117-2-7-75
2.3.	Сырьевая база	Согласно протоколу ГКЗ РФ Роснедра (предоставляется заказчиком)
2.4.	Режим работы предприятия	Круглогодично - 365 дней в году, непрерывная рабочая неделя, 2 смены по 12 часов. Персонал работает вахтовым методом.
2.5.	Наличие утвержденных технологических регламентов	Технологический регламент (предоставляется заказчиком)
2.6.	Основные проектируемые здания и сооружения	<ol style="list-style-type: none"> <li>1. Отвал вскрышных пород V=28655,85 тыс. м<sup>3</sup></li> <li>2. Отвал вскрышных пород 2 V=4700 тыс. м<sup>3</sup></li> <li>3. Пруд-отстойник подотвальных вод №1</li> <li>4. Водоотводная канава №3 L=889 м</li> <li>5. Водоотводная канава №4 L=2450м</li> <li>6. Водоотводная канава №4-1 L=256 м</li> <li>7. Водоотводная канава №5 L=1448м</li> </ol>
2.7.	Исходные данные для проектирования	Исходные данные, предоставляемые заказчиком приведены в приложение №2 к Техническому заданию
<b>3.</b>	<b>Требования к проектным решениям</b>	
3.1.	Требования к схеме	Выполнить согласно действующим

Заказчик Подрядчик АО «Иргиредмет»

	планировочной организации земельного участка	нормативным документам
3.2.	Обеспечение горюче-смазочными материалами	Снабжение горюче-смазочными материалами предусмотреть от склада ГСМ. Не входит в объем работ. Разрабатывается отдельным проектом.
3.3.	Обращение с отходами	Отходы образующиеся в период строительства подлежат вывозу по Договорам с существующими предприятиями по сбору, хранению утилизации и обезвреживанию отходов.
3.4.	Обеспечение взрывчатыми материалами	В рамках данного проекта склад ВМ не разрабатывается.
3.5.	Примыкание объекта к подъездной автодороге	Примыкание к внешним дорогам осуществить в соответствии с ТУ, выдаваемыми Заказчиком. Внутриплощадочные проезды и межплощадочные автодороги определить проектом.
3.6.	Инженерное и энергетическое обеспечение и коммуникации	<p>Определить проектом:</p> <ul style="list-style-type: none"> <li><input type="checkbox"/> Электроснабжение;</li> <li><input type="checkbox"/> Теплоснабжение;</li> <li><input type="checkbox"/> Водоснабжение (производственное и для пожаротушения, хозяйственно-питьевое);</li> <li><input type="checkbox"/> Водоотведение;</li> <li><input type="checkbox"/> Сети связи (в т.ч. внутриплощадочные волоконно-оптические линии связи и структурированные кабельные системы) и сигнализации (охранная и пожарная);</li> <li><input type="checkbox"/> Воздухоснабжение и кондиционирование (производственное, бытовое и для охлаждения серверных и коммутационных помещений).</li> </ul>
3.6.1.	Электроснабжение	по ТУ Заказчика. Мощность, тип и производителя трансформаторных подстанций и дизельных электростанций определить проектом. Проект источника электроснабжения не входит в состав работ по настоящему заданию, выполняется по отдельному Договору
3.6.2.	Водоснабжение	По ТУ Заказчика. Тип, исполнение, марку, производительность насосных станций, тип и емкость резервуаров определить проектом. Проект водозаборных сооружений не входит в состав работ по настоящему заданию, выполняется по отдельному

Заказчик


Подрядчик АО «Иргиредмет»



	планировочной организации земельного участка	нормативным документам
3.2.	Обеспечение горюче-смазочными материалами	Снабжение горюче-смазочными материалами предусмотреть от склада ГСМ. Не входит в объем работ. Разрабатывается отдельным проектом.
3.3.	Обращение с отходами	Отходы образующиеся в период строительства подлежат вывозу по Договорам с существующими предприятиями по сбору, хранению утилизации и обезвреживанию отходов.
3.4.	Обеспечение взрывчатыми материалами	В рамках данного проекта склад ВМ не разрабатывается.
3.5.	Примыкание объекта к подъездной автодороге	Примыкание к внешним дорогам осуществить в соответствии с ТУ, выдаваемыми Заказчиком. Внутриплощадочные проезды и межплощадочные автодороги определить проектом.
3.6.	Инженерное и энергетическое обеспечение и коммуникации	<p>Определить проектом:</p> <ul style="list-style-type: none"> <li><input type="checkbox"/> Электроснабжение;</li> <li><input type="checkbox"/> Теплоснабжение;</li> <li><input type="checkbox"/> Водоснабжение (производственное и для пожаротушения, хозяйственно-питьевое);</li> <li><input type="checkbox"/> Водоотведение;</li> <li><input type="checkbox"/> Сети связи (в т.ч. внутриплощадочные волоконно-оптические линии связи и структурированные кабельные системы) и сигнализации (охранная и пожарная);</li> <li><input type="checkbox"/> Воздухоснабжение и кондиционирование (производственное, бытовое и для охлаждения серверных и коммутационных помещений).</li> </ul>
3.6.1.	Электроснабжение	по ТУ Заказчика. Мощность, тип и производителя трансформаторных подстанций и дизельных электростанций определить проектом. Проект источника электроснабжения не входит в состав работ по настоящему заданию, выполняется по отдельному Договору
3.6.2.	Водоснабжение	По ТУ Заказчика. Тип, исполнение, марку, производительность насосных станций, тип и емкость резервуаров определить проектом. Проект водозаборных сооружений не входит в состав работ по настоящему заданию, выполняется по отдельному

Заказчик



Подрядчик

АО «Иргиредмет»

		Договору.
3.6.3.	Водоотведение	По ТУ Заказчика. Тип, исполнение, марку, производительность очистных сооружений, тип и емкость резервуаров определить проектом.
3.6.4.	Теплоснабжение	По ТУ Заказчика. Проекта источника теплоснабжения не входит в состав работ по настоящему заданию, выполняется по отдельному Договору. Допускается использование электроэнергии для непосредственной трансформации в тепловую, на нужды систем отопления и вентиляции объектов.
3.6.5.	Автоматизация	Автоматизацию выполнить в объеме достаточном для прохождения экспертиз, в объеме противоаварийных защит.
3.6.6.	Газоснабжение	Не разрабатывать т.к. не предполагается использование природного и сжиженного газа
3.6.7.	Связь и сигнализация	По ТУ Заказчика. Подключение к внешним (внеплощадочным) проводным или беспроводным (спутниковым) сетям связи осуществляется на основании ТУ (или Договора) оператора связи, предоставляемого Заказчиком. Тип, состав и марки внутриплощадочного оборудования систем связи определить проектом
3.7.	Организация санитарно-бытовых условий, обеспечение жильем	Проживание персонала предусмотрено в вахтовом посёлке. Вахтовый посёлок выполняется отдельным проектом, не входит в состав работ по настоящему заданию.
3.8.	Требования к архитектурно-строительным, объемно-планировочным и конструктивным решениям.	Архитектурно-строительные, объемно-планировочные и конструктивные решения определяются проектной организацией по согласованию с Заказчиком.
3.9.	Требования по выполнению научно-исследовательских и экспериментальных работ	Научно-исследовательские и экспериментальные работы не входят в состав работ по настоящему заданию
3.10.	Требования к мероприятиям по обеспечению пожарной безопасности	Мероприятия по обеспечению пожарной безопасности принять в соответствии с Федеральным законом от 21 декабря 1994 г. N 69-ФЗ "О пожарной безопасности", Федеральным законом от 22 июля 2008 г. N 123-ФЗ "Технический регламент о требованиях пожарной безопасности", действующими нормами и правилами пожарной безопасности. Разработка СТУ не предусматривается по данному Договору
3.11.	Мероприятия по обеспечению	Мероприятия по обеспечению

Заказчик



Подрядчик





	промышленной безопасности	промышленной безопасности разработать, в соответствии с действующими нормами и правилами по охране труда и промышленной безопасности, в соответствующих разделах проектной документации, перечень мероприятий, обеспечивающих соблюдение требований по охране труда и промышленной безопасности.
3.12.	Требования к мероприятиям по обеспечению доступа инвалидов	Объект разрабатывается для обеспечения работы объекта, отнесенного к опасным производственным объектам (статья 2, приложение 1 Федерального Закона от 21 июля 1997 г. №116-ФЗ «О промышленной безопасности опасных производственных объектов»). Опасные производственные объекты не входят в перечень объектов, указанных в пункте 10 части 12 статьи 48 Градостроительного кодекса Российской Федерации, для которых необходимо разрабатывать мероприятия по обеспечению доступа инвалидов. Раздел не разрабатывать
3.13.	Мероприятия по обеспечению соблюдения требований энергетической эффективности и требований оснащенности зданий, строений и сооружений приборами учета используемых энергетических ресурсов	Выполнить отдельным разделом проектной документации Предусмотреть индивидуальные узлы учета тепловой энергии, систем отопления и теплоснабжения по зданиям и сооружениям по согласованию с Заказчиком.
3.14.	Обоснование необходимости сноса или сохранения зданий, сооружений, зеленых насаждений, а также переноса инженерных сетей и коммуникаций, расположенных на земельном участке, на котором планируется размещение объекта	Не разрабатывается в соответствии с абзацем 2, п.7 «Положения о составе разделов проектной документации и требованиях к их содержанию». Постановление Правительства от 16.02.2008 № 87
3.15.	Требования к разработке сметной документации	Раздел не разрабатывать
3.16.	Требования к режиму охране труда	В соответствии с требованиями законодательства и нормативных документов РФ.
3.17.	Требования к охране и сохранности	В соответствии с исходными требованиями, предоставляемыми Заказчиком.
3.18.	Требования к санитарно-бытовому обслуживанию трудящихся	Санитарно-бытовое обслуживание трудящихся предусмотреть на проектируемом вахтовом поселке в соответствии с действующими санитарными нормами и правилами РФ. Проектирование вахтового поселка не входит в состав работ

Заказчик



Подрядчик

АО «Иргиредмет»



		по настоящему заданию.
3.19.	Мероприятия по охране окружающей среды (ПМООС)	Разрабатывается в составе раздела "Охрана окружающей среды" в соответствии с действующими нормативными документами.
3.20.	Требования к разработке раздела «Иная документация»:	
3.20.1.	Требования к разработке проекта восстановления (рекультивации) нарушенных земель	Мероприятия по рекультивации нарушенных земель принять в соответствии с проектами освоения лесов, предоставляемыми заказчиком. Проект рекультивации не входит в состав работ по настоящему заданию
3.20.2.	Требования к обеспечению безопасной эксплуатации объектов капитального строительства.	Выполнить отдельным разделом проектной документации, в объеме требований Градостроительного кодекса РФ №190-ФЗ от 29.12.2004г (гл.6, ст.48, п.12) и Федерального закона №337-ФЗ от 28.11.2011г (доп. в части гл.6-2).
3.20.3.	Перечень мероприятий по гражданской обороне, мероприятий по предупреждению чрезвычайных ситуаций природного и техногенного характера	Разрабатывается отдельным разделом в составе проектной документации на основании Исходных данных для разработки мероприятий по ГО и ЧС, выданных территориальным управлением МЧС России, и в соответствии с действующими нормами и правилами РФ. Исходные данные для разработки раздела предоставляются заказчиком.
3.20.4.	Защитные сооружения ГО	В состав работ по настоящему заданию не входит разработка защитных сооружений.
3.20.5.	Требования к инженерно-техническому укреплению объекта в целях обеспечения его антитеррористической защищенности	Разрабатывается отдельным разделом в составе проектной документации в соответствии с действующими нормами и правилами РФ. Согласно требованиям СП 132.13330.2011 объект по качественным и количественным критериям последствий реализации террористических угроз, виду и размеру ущерба, который может быть нанесен объекту, находящимся на объекте людям и имуществу в случае реализации террористических угроз, относится к <u>3 классу опасности</u> (низкая значимость) - ущерб в результате террористических угроз приобретает муниципальный или локальный масштаб.
3.20.6.	Декларация безопасности гидротехнических сооружений	Декларация безопасности ГТС не входит в состав работ по настоящему заданию.
3.20.7.	Мониторинг декларации безопасности гидротехнических сооружений	Мониторинг декларации безопасности гидротехнических сооружений не входит в состав работ по настоящему заданию.

Заказчик




Подрядчик

АО «Иргиредмет»

3.21.	Мероприятия по обеспечению промышленной безопасности	Разработать, в соответствии с действующими нормами и правилами по охране труда и промышленной безопасности, в соответствующих разделах проектной документации, перечень мероприятий, обеспечивающих соблюдение требований по охране труда и промышленной безопасности. В ходе разработки ПД провести предварительную идентификацию опасных производственных объектов (ОПО), определить и обосновать их классы опасности, в том числе обосновать отсутствие необходимости разработки деклараций промышленной безопасности (ДПБ). В случае необходимости разработки ДПБ на тот или иной ОПО, выполнить ее разработку
3.22.	Оценка воздействия на водные биоресурсы	Выполняет Заказчик. Подрядчик предоставляет необходимые проектные решения для выполнения оценки воздействия на водные биоресурсы
3.23.	Требования к выполнению научно-исследовательских и опытно-конструкторских работ в процессе проектирования	Для объектов повышенного уровня ответственности предусмотреть научно-техническое сопровождение. В результате научно-технического сопровождения выполняется оценка достоверности результатов конструктивных расчетов и обоснованность принятых конструктивных схем проектируемых промышленных зданий повышенного уровня ответственности.
3.24.	Проект обоснования санитарно-защитной зоны (СЗЗ)	Не разрабатывать. Не входит в состав работ по настоящему заданию
3.25.	Оценка воздействия намечаемой хозяйственной деятельности и иной деятельности на окружающую среду (ОВОС)	Не разрабатывать. Не входит в состав работ по настоящему заданию
3.26.	Требования к выполнению демонстрационных материалов	Не разрабатывать. Выполняется по отдельному Договору
4.	<b>Требования к составу и содержанию проектной документации</b>	
4.1.	Требования к оформлению проектной документации и рабочей документации	Согласно действующим нормативным документам
4.2.	Состав и содержание проектной документации	Состав и содержание разделов проектной документации должны соответствовать Постановлению Правительства РФ № 87 от 16.02.2008 "О составе разделов проектной документации и требованиях к их содержанию"

Заказчик



Подрядчик





<b>5.</b>	<b>Прочие требования</b>	
5.1.	Требования к выдаваемой проектной документации (количество экземпляров)	<p>Документация передается Заказчику на стадии согласования в электронном виде в 1 экз. формата PDF (без подписей).          После согласования документация передается Заказчику:          в электронном виде – 1 экз. в формате соответствующем требованиям к формату электронных документов, утвержденными Приказом Минстроя России от 12.05.2017 № 783/пр.</p> <ul style="list-style-type: none"> <li>- в электронном виде – 1 экз. в формате среды разработки (Microsoft Word, Microsoft Excel, AutoCAD и др.)</li> <li>- 2 экземпляра проектной документации на бумажном носителе</li> </ul>
5.2.	Организация инженерного сопровождения проекта в процессе прохождения экспертиз и согласований	<p>Заказчик самостоятельно подает проектную документацию на экспертизы и организует взаимодействие с необходимыми государственными и муниципальными структурами.          Подрядчик обеспечивает инженерное сопровождение проектной документации в процессе прохождения экспертизы для получения заключения с привлечением субподрядных организаций в границах их ответственности</p>
5.3.	Организация авторского надзора	Авторский надзор выполняется по отдельному Договору
<b>6.</b>	<b>Приложения к заданию на проектирование</b>	
6.1.	Приложение №1 Идентификационные признаки зданий и сооружений	
6.2.	Приложение №2 Перечень исходных данных	

**От Заказчика**  
 Заместитель управляющего  
 директора по строительству

**От Подрядчика**  
 Главный инженер проекта



С.А. Степанов

М.Н. Алексеев

Заказчик



Подрядчик

АО «Иргиредмет»

## Приложение Б Лицензия на пользование недрами

Текстовая часть





## Приложение В Информация об отсутствии (наличии) ООПТ и прочих ЗОУИТ

Российская Федерация  
 Администрация  
 муниципального района  
 «Калганский район»  
 Забайкальского края  
 60 лет Октября ул., д.3  
 с. Калга, 674340  
 тел/факс (30249) 4-11-40  
 e-mail: kalganadm@mail.ru  
 ОКПО 01692804, ОГРН 1027500714394,  
 ИНН 7507000226, КПП 750701001  
 30.12.2020г № 4099  
 на № 05122020-07 от 05.12.2020 г.

ООО «Терра Сервис»

Москва, Варшавское ш., д.1, стр.1-2  
 эт.6, комн.33

Администрация муниципального района «Калганский район» сообщает, что не располагает сведениями о наличии участков: с растениями и животными, занесенными в Красную книгу, водоохраных зон и прибрежно-защитных полос на месторождении «Железный Кряж», Забайкальский край, Калганский район, в 37 км СВ районного с. Калга. Защитные леса, расположенные на землях, не относящихся к землям лесного фонда - отсутствуют

Участки:

- особо охраняемых природных территорий (местного значения) и их охранных (буферных зон);
- лесопарковых зеленых поясов;
- свалок и полигонов ТБО/ТКО;
- санитарно-защитных зон свалок и полигонов ТБО/ТКО;
- источников водоснабжения (поверхностных, подземных);
- зон санитарной охраны источников водоснабжения;
- кладбищ, зданий и сооружений похоронного назначения;
- санитарно-защитных зон кладбищ;
- рекреационных зон;
- особо ценных сельскохозяйственных земель;
- мелиорируемых земель;
- территорий традиционного природопользования коренных малочисленных народов РФ;
- приаэродромных территорий, на участке проектирования отсутствуют.

Глава администрации  
 муниципального  
 района «Калганский район»



М.Ю. Жбанчиков

Негрובה Т.И.  
 8(30249) 4 15 09



**Министерство  
природных ресурсов  
Забайкальского края**

(Минприроды Забайкальского края)  
юр. адрес: Богомягкова ул., д. 23, г. Чита  
почт. адрес: а/я 1395, г. Чита, 672002  
тел.: (302-2)35-25-72, 32-47-01  
e-mail: info@minprir.e-zab.ru  
ОКПО 57784174, ОГРН 1087536008779  
ИНН 7536095945, КПП 753601001

24.01. 2021 г. № 06/1231

На № 19406 от 05.12.2020г.

115114, г. Москва, Дербеневская  
набережная, д. 7, стр. 2

Генеральному директору ООО  
«Терра Сервис»

Д.М. Багрянцеву

**Уважаемый Дмитрий Михайлович!**

Министерство природных ресурсов Забайкальского края в ответ на Ваш запрос № 05122020-01 от 05.12.2020 г. сообщает следующее.

Особо охраняемые природные территории в границах проектируемого объекта «Строительство ГОКа на месторождении «Железный кряж», расположенного в Калганском районе в 37 км СВ районного центра с. Калга, отсутствуют.

Согласно данным публичной кадастровой карты проектируемый объект, местоположение которого определено: Забайкальский Край, Калганский район, в 37 км СВ районного центра с. Калга частично покрыт поверхностным водным объектом р. Шивия находящимся в федеральной собственности.

Земли, покрытые поверхностными водами, относятся к землям водного фонда. Кроме того, проектируемый объект расположен в береговой полосе, прибрежной защитной полосе и водоохранной зоне водных объектов, в границах которых в соответствии с Водным кодексом Российской Федерации действуют ограничения.

В настоящее время положение береговой линии, а также границ водоохранной зоны и прибрежной защитной полосы данного водного объекта не определены.

Ширина водоохранной зоны установлена Водным кодексом Российской Федерации и зависит от типа и размера водоема. Для рек и ручьев она устанавливается от истока и зависит от протяженности:

- для водного объекта до 10 км - в размере 50 м;
- от 10 до 50 км - 100 м;
- от 50 км и более - 200 м.

Если длина реки или ручья меньше 10 км, то особый режим распространяется на прибрежную защитную полосу. Для истоков

устанавливается в размере 50 м., для озера, водохранилища этот показатель составляет 50 м. Земли, покрытые поверхностными водами, относятся к землям водного фонда.

Ширина прибрежной защитной полосы устанавливается в зависимости от уклона берега водного объекта и составляет тридцать метров для обратного или нулевого уклона, сорок метров для уклона до трех градусов и пятьдесят метров для уклона три и более градуса.

Для расположенных в границах болот проточных и сточных озер и соответствующих водотоков ширина прибрежной защитной полосы устанавливается в размере пятидесяти метров.

Ширина прибрежной защитной полосы реки, озера, водохранилища, имеющих особо ценное рыбохозяйственное значение (места нереста, нагула, зимовки рыб и других водных биологических ресурсов), устанавливается в размере двухсот метров независимо от уклона прилегающих земель.

Ограничения хозяйственной и другой деятельности в пределах водоохранной зоны и прибрежной защитной полосы водных объектов установлены статьей 65 Водного кодекса Российской Федерации (далее ВК РФ). В соответствии со статьями 6 и 8 Водного кодекса Российской Федерации береговая полоса водного объекта предназначается для общего пользования и каждый гражданин вправе пользоваться (без использования механических транспортных средств) береговой полосой водных объектов общего пользования для передвижения и пребывания около них.

В соответствии с пунктом 16 статьи 65 ВК РФ в границах водоохранной зоны допускается проектирование, строительство, реконструкция, ввод в эксплуатацию, эксплуатация хозяйственных и иных объектов при условии оборудования таких объектов сооружениями, обеспечивающими охрану водных объектов от загрязнения, засорения, заиления и истощения вод в соответствии с водным законодательством и законодательством в области охраны окружающей среды.

Учитывая непосредственную близость к водному объекту не исключено, что испрашиваемый объект находится в зоне, подверженной риску затопления. В границах зон затопления, подтопления действуют ограничения в соответствии со статьей 67.1 ВК РФ, в том числе в границах зон затопления, подтопления запрещается размещение новых населенных пунктов и строительство объектов капитального строительства без проведения специальных защитных мероприятий по предотвращению негативного воздействия вод.

Также сообщаем, что заявлений с целью установления границ и режимов зон санитарной охраны поверхностных водных объектов используемых для питьевого и хозяйственно-бытового водоснабжения на территории размещения объектов в Министерство не поступало.

Сведения о поверхностных водных объектах, находящихся в федеральной собственности содержатся в государственном водном реестре, ведение которого относится к полномочиям территориального органа Росводресурсов. Для получения сведений о водном объекте, расположенном вблизи проектируемых улиц, Вам нужно обратиться в уполномоченный орган - Отдел водных ресурсов



Амурского бассейнового водного управления по Забайкальскому краю по адресу: г. Чита, ул. Амурская, 91/15, тел.:8(3022)26-28-66; 26-27-90.

Согласно информации представленной ГКУ «Управление лесничествами Забайкальского края» испрашиваемый земельный участок, проектируемый под «Строительство ГОКа на месторождении «Железный Кряж», расположенный по адресу: Забайкальский край, Калганский район, в 37 км СВ районного центра с. Калга, в границах обозначенных на схеме с указанием координат прилагаемых к письму, частично пересекает земли государственного лесного фонда в квартале 44 выделах 26, 27, в квартале 74 выделах 8, 15, 16, 17 Калганского участкового лесничества Аргунского лесничества, на которые зарегистрировано право собственности Российской Федерации. Категория защитности лесов – эксплуатационные леса. Лесопарковый зеленый пояс расположен в границах городского округа город Чита.

Разъясняем, что в силу статьи 8 Лесного кодекса РФ лесные участки в составе земель лесного фонда находятся в федеральной собственности РФ, соответственно у органов местного самоуправления и иных лиц отсутствует право распоряжения ими.

Руководствуясь ст. 29 Земельного кодекса РФ предоставление гражданам или юридическим лицам земельных участков из земель, находящихся в государственной или муниципальной собственности, осуществляется на основании решения исполнительных органов государственной власти или органов местного самоуправления, обладающих правом предоставления соответствующих земельных участков в пределах их компетенции в соответствии со статьями 9, 10 и 11 указанного Кодекса.

Полигоны ТКО, свалки в районе проектируемого объекта отсутствуют.

Водно-болотные угодья, ключевые орнитологические территории отсутствуют.

Местонахождение объектов животного и растительного мира, занесенных в Красную книгу РФ и Красную книгу Забайкальского края, определяется в процессе инженерно-экологических изысканий в районе проектируемых объектов.

Министерство доводит до сведения, что перечни объектов животного и растительного мира, занесенных в Красную книгу Забайкальского края (с указанием области их распространения на территории Забайкальского края), утверждены постановлением Правительства Забайкальского края от 16.02.2010 г. № 51 и № 52, соответственно.

Заместитель министра  
природных ресурсов  
Забайкальского края



А.Н. Павлов

Пешкова А.И.  
89245769162





МИНИСТЕРСТВО  
 ПРИРОДНЫХ РЕСУРСОВ И ЭКОЛОГИИ  
 РОССИЙСКОЙ ФЕДЕРАЦИИ  
 (Минприроды России)

**ЗАМЕСТИТЕЛЬ МИНИСТРА**

ул. Б. Грузинская, д. 4/6, Москва, 125993,  
 тел. (499) 254-43-00, факс (499) 254-43-10  
 сайт: www.mnr.gov.ru  
 e-mail: minprirody@mnr.gov.ru  
 телефон 112242 СФЕН

20.02.2018 № 05-12 - 32/5143  
 на № \_\_\_\_\_ от \_\_\_\_\_

Начальнику ФАУ  
 «Главгосэкспертиза»  
 Министра России  
 Манылову И.Е.

Фуркасовский пер., д.6, Москва,  
 101000

О предоставлении информации для  
 инженерно-экологических изысканий

Уважаемый Игорь Евгеньевич!

Министерство природных ресурсов и экологии Российской Федерации (далее – Минприроды России) взамен ранее направленного письма от 21.12.2017 № 05-12-32/35995 направляет информационное письмо по вопросу предоставления сведений о наличии (отсутствии) особо охраняемых природных территорий (далее – ООПТ) федерального значения на участке предполагаемого осуществления хозяйственной и иной деятельности.

Заинтересованные лица обращаются в Минприроды России для получения сведений в отношении наличия или отсутствия ООПТ федерального значения в рамках требований, указанных в СП 47.13330.2016 «Свод правил. Инженерные изыскания для строительства. Основные положения», утвержденных приказом Министра России от 30.12.2016 № 1033/пр (далее – СП) и вступивших в силу с 1 июля 2017 года.

Так, пунктом 8.1.11 СП технический отчет по результатам инженерно-экологических изысканий в общем виде должен содержать в том числе раздел «Изученность экологических условий», включая наличие материалов федеральных и региональных специально уполномоченных государственных органов в сфере изучения, использования, воспроизводства, охраны природных ресурсов и охраны окружающей среды. Также в подразделе «Зоны с особым режимом природопользования (экологических ограничений)» раздела «Результаты инженерно-экологических работ и исследований» должны содержаться сведения об особо охраняемых природных территориях.

Принимая во внимание массовый характер поступающих в Минприроды России (до 10 тысяч в год) запросов от заинтересованных лиц при проведении инженерно-экологических изысканий, направляем исчерпывающий перечень муниципальных образований субъектов Российской Федерации, в границах которых имеются ООПТ федерального значения, их охранные зоны, а также территории, зарезервированные под создание новых ООПТ федерального значения согласно Плану мероприятий по реализации Концепции развития системы особо охраняемых природных территорий федерального значения на период до 2020

ФАУ «Главгосэкспертиза России»  
 Вх. № 3954(3+34ч)  
 28.02.2018

года, утвержденному распоряжением Правительства Российской Федерации от 22.12.2011 № 2322-р, находящиеся в ведении Минприроды России (далее – Перечень). Также перечень содержит ООПТ федерального значения находящиеся в ведении других организаций.

В иных административно территориальных образованиях отсутствуют существующие и планируемые к созданию ООПТ федерального значения и их охранные зоны.

Также справочно сообщаем, что информация о границах существующих ООПТ частично размещена на сайте <http://oopt.kosmosnimki.ru>.

При реализации объектов на территориях указанных в перечне необходимо обращаться в организацию, в чьем ведении находятся указанные ООПТ.

Дополнительно обращаем внимание, что в настоящее время уполномоченные органы государственной власти Российской Федерации и субъектов Российской Федерации не располагают информацией о наличии (отсутствии) объектов животного и растительного мира, занесенных в Красную книгу Российской Федерации, а также путей миграции в пределах локального участка, где планируется осуществлять хозяйственную деятельность.

На основании постановлений Правительства Российской Федерации: от 19.01.2006 № 20, от 05.03.2007 № 145, от 16.02.2008 № 87 любое освоение земельного участка сопровождается инженерно-экологическими изысканиями с проведением собственных исследований на предмет наличия растений и животных, занесенных в Красные книги Российской Федерации и субъекта Российской Федерации.

Согласно Приложениям С и В к Российскому национальному стандарту добровольной лесной сертификации по схеме Лесного попечительского совета, версии 5 (документ одобрен Координационным советом национальной инициативы ЛПС 25.12.2007, аккредитован FSC International в 2008 году), для получения достоверной информации по запрашиваемым участкам исполнитель самостоятельно проводит оценку воздействия на окружающую среду и/или экологическую экспертизу с целью инвентаризаций редких и находящихся под угрозой исчезновения видов растений, животных и грибов, в том числе занесенных в Красную книгу Российской Федерации и красные книги субъектов Российской Федерации.

Предприятие собирает доступную информацию о ключевых биотопах: местообитаниях редких и находящихся под угрозой исчезновения видов растений, грибов и беспозвоночных животных, а также участках, имеющих особое значение для осуществления жизненных циклов (размножения, выращивания молодняка, нагула, отдыха, миграции и других) позвоночных животных, присутствующих на сертифицируемой территории.

Вся полученная информация предоставляется в орган государственной власти субъекта Российской Федерации, осуществляющий переданные полномочия в области охраны и использования объектов животного мира, в том числе по ведению государственного учета численности, государственного мониторинга, и государственного кадастра объектов животного мира, включая

3

объекты, занесенные в Красную книгу Российской Федерации на территориях субъектов Российской Федерации, за исключением особо охраняемых природных территорий федерального значения в соответствии со ст. 6 Федерального закона от 24.04.1995 № 52 «О животном мире».

В связи с изложенным считаем возможным использовать данное письмо с приложенным Перечнем, как информацию о сведениях об ООПТ федерального значения, выданную уполномоченным государственным органом исполнительной власти в сфере охраны окружающей среды, при проведении инженерных изысканий и разработке проектно-сметной документации.  
Приложение: на 34 листах.



М.К. Керимов



Приложение к письму Минприроды России  
от 20.02.2018 № 05-12-32/514.

**Перечень муниципальных образований субъектов Российской Федерации, в границах которых имеются ООПТ федерального значения, их охранные зоны, а также территории, зарезервированные под создание новых ООПТ федерального значения согласно Плану мероприятий по реализации Концепции развития системы особо охраняемых природных территорий федерального значения на период до 2020 года, утвержденному распоряжением Правительства Российской Федерации от 22.12.2011 № 2322-р, находящиеся в ведении Минприроды России и иных организаций.**

Код субъекта РФ	Субъект Российской Федерации	Административно-территориальная единица субъекта РФ	Категория федерального ООПТ	Название ООПТ	Принадлежность
1	Республика Адыгея	Майкопский район	Государственный природный заповедник	Кавказский имени Х.Г. Шапошникова	Минприроды России
	Республика Адыгея	г. Майкоп	Дендрологический парк и ботанический сад	Дендрарий Адыгейского государственного университета	Минобразнаки России, ФГБОУ высшего профессионального образования "Адыгейский государственный университет"
2	Республика Башкортостан	Бурзянский район	Государственный природный заповедник	Башкирский	Минприроды России
	Республика Башкортостан	Бурзянский район	Государственный природный заповедник	Шульган-Таш	Минприроды России
	Республика Башкортостан	Белорецкий район ЗАТО г. Межгорье	Государственный природный заповедник	Южно-Уральский	Минприроды России
	Республика Башкортостан	г. Уфа	Дендрологический парк и ботанический сад	Ботанический сад-институт Уфимского научного центра РАН	РАН, Учреждение РАН Ботанический сад – институт Уфимского научного

					ый университет" Минприроды России
73	Ульяновская область	Сурский	Государственный природный заказник	Сурский	Минприроды России
	Ульяновская область	Павловский, Старокулаткинский	Государственный природный заказник	Старокулаткинский	Минприроды России
	Ульяновская область	Новоульяновск, Сенгилеевский Чердаклинский,	Национальный парк	Сенгилеевские Горы	Минприроды России
74	Челябинская область	Аргаяшский, Брединский, Кизильский, г.о. Миасс, Чебаркульский	Государственный природный заповедник	Ильменский	Федеральное агентство научных организаций
	Челябинская область	Саткинский	Национальный парк	Зюраткуль	Минприроды России
	Челябинская область	Катав-Ивановский район	Государственный природный заповедник	Южно-Уральский	Минприроды России
	Челябинская область	Златоуст, Кусинский	Национальный парк	Таганай	Минприроды России
	Челябинская область	<i>Катав-Ивановский</i>	<i>Планируемый к созданию национальный парк</i>	<i>Зигальга</i>	<i>Минприроды России</i>
75	Забайкальский край	Борзинский, Забайкальский	Государственный природный заказник	Долина Дзерена	Минприроды России
	Забайкальский край	Ононский	Государственный природный заказник	Цасучейский Бор	Минприроды России
	Забайкальский край	Борзинский, Оловянинский, Ононский	Государственный природный заповедник	Даурский	Минприроды России
	Забайкальский край	Красночикойский, Кыринский, Улетовский	Государственный природный заповедник	Сохондинский	Минприроды России
	Забайкальский край	Дульдургинский	Национальный парк	Алханай	Минприроды России
	Забайкальский край	Красночикойский	Национальный парк	Чикой	Минприроды России
	Забайкальский край	Каларский	Памятник природы	Ледники Кодара	Минприроды России
	Забайкальский край	<i>Каларский</i>	<i>Планируемый к созданию национальный</i>	<i>Кодар</i>	<i>Минприроды России</i>

## Приложение Г Информация о фоновых концентрациях загрязняющих веществ в атмосферном воздухе



МИНИСТЕРСТВО ПРИРОДНЫХ РЕСУРСОВ  
И ЭКОЛОГИИ РОССИЙСКОЙ ФЕДЕРАЦИИ  
ФЕДЕРАЛЬНАЯ СЛУЖБА ПО ГИДРОМЕТЕОРОЛОГИИ  
И МОНИТОРИНГУ ОКРУЖАЮЩЕЙ СРЕДЫ  
(РОСГИДРОМЕТ)  
ФЕДЕРАЛЬНОЕ ГОСУДАРСТВЕННОЕ  
БЮДЖЕТНОЕ УЧРЕЖДЕНИЕ  
«ЗАБАЙКАЛЬСКОЕ УПРАВЛЕНИЕ ПО  
ГИДРОМЕТЕОРОЛОГИИ И МОНИТОРИНГУ  
ОКРУЖАЮЩЕЙ СРЕДЫ»  
(ФГБУ «ЗАБАЙКАЛЬСКОЕ УГМС»)  
672038 г. Чита, ул. Новобульварная, 165  
тел.: (3022) 28-50-60 факс: (3022) 28-50-89  
e-mail: zaburniv@mail.ru, http://pogoda-chita.ru  
ОКПО 12629163, ОГРН 1127536006070  
ИНН 7536129908, КПП 753601001

ООО «Терра Сервис»

от 23.12.2020 № 25/4-24-977  
на № 1711.2020-10 от 17.11.2020

### О фоновых концентрациях

В соответствии с РД 52.04.186-89 «Руководство по контролю загрязнения атмосферы» и временными рекомендациями «Фоновые концентрации вредных (загрязняющих) веществ для городов и населенных пунктов, где отсутствуют регулярные наблюдения за загрязнением атмосферного воздуха на период 2019-2023 гг.» фоновые концентрации пыли (взвешенных частиц), диоксида серы, диоксида азота, оксида азота, оксид углерода в атмосферном воздухе в районе месторождения «Железный Кряж», расположенного на территории Калганского района Забайкальского края, могут быть приняты **равными нулю**.

Данные о фоновых концентрациях выданы ООО «Терра Сервис» для разработки проектной документации по объекту «Строительство ГОКа на месторождении «Железный Кряж», Забайкальский край, Калганский район, в 37 км северо-восточнее районного центра с. Калга», расположенному на территории Калганского района Забайкальского края.

Фоновые концентрации действительны на период с 2020 по 2025 гг. (включительно).

Справка используется только в целях заказчика для указанного выше предприятия, не подлежит передаче третьим лицам без согласия ФГБУ «Забайкальское УГМС».

Начальник управления




О.Л. Ляшко

Шеллина Екатерина Павловна  
(3022) 285 105



## Приложение Д Информация об отсутствии (наличии) объектов культурного наследия

	<b>ООО «Терра Сервис»</b>
<b>Государственная служба по охране объектов культурного наследия Забайкальского края</b>	
адрес: ул. Богомяткова, д. 23, г. Чита, 672007 почтовый адрес: Главпочтамт, а/я 937, г. Чита, 672000 тел.(факс): (3022) 35-01-51 e-mail: pochta@gsoknzk.e-zab.ru, gsoknzk@vandex.ru ОКПО 14374081, ОГРН 1177536002819 ИНН 7536165416, КПП 753601001 <i>13.01.2021г. № 02-13/СОКН</i> На № 05122020-04 от 05.12.2020г.	
<p>Государственная служба по охране объектов культурного наследия Забайкальского края, рассмотрев представленные материалы ООО «Терра Сервис» по земельному участку, предназначенному под объект: «Строительство ГОКа на месторождении «Железный кряж», Забайкальский край, Калганский район, в 37 км СВ районного центра с. Калга», сообщает следующее.</p> <p>На территории земельного участка отсутствуют объекты культурного наследия, включённые в Единый государственный реестр, выявленные объекты культурного наследия народов Российской Федерации.</p> <p>Испрашиваемый земельный участок расположен вне зон охраны и защитных зон объектов культурного наследия.</p> <p>Сведениями о наличии или отсутствии на испрашиваемом участке объектов, обладающих признаками объекта культурного наследия (в т.ч. археологического), Государственная служба по охране объектов культурного наследия Забайкальского края не располагает.</p> <p>Учитывая вышеизложенное, в соответствии со ст. 30 Федерального закона от 25 июня 2002 года № 73-ФЗ «Об объектах культурного наследия (памятниках истории и культуры) народов Российской Федерации» (далее - Федеральный закон), указанный земельный участок является объектом государственной историко-культурной экспертизы.</p> <p>В соответствии с пунктом 6 Положения о государственной историко-культурной экспертизе, утвержденного постановлением Правительства Российской Федерации № 569 от 15 июля 2009 года, экспертиза проводится по инициативе заинтересованного органа государственной власти, органа местного самоуправления, юридического или физического лица (далее - заказчик) на основании договора между заказчиком и экспертом, заключенного в письменной форме в соответствии с гражданским законодательством Российской Федерации.</p> <p>Историко-культурная экспертиза проводится до начала</p>	

землеустроительных, земляных, строительных, хозяйственных и иных работ на земельном участке, осуществление которых может оказывать прямое или косвенное воздействие на объект археологического наследия.

Экспертиза проводится экспертом путем археологической разведки при условии получения экспертом (физическим лицом) в установленном порядке открытого листа либо в случае привлечения в качестве эксперта юридического лица при условии получения открытого листа физическим лицом, состоящим в трудовых отношениях с экспертом.

Информируем Вас, что в соответствии со ст. 28, 30, 31, 32, 36, 45.1 Федерального закона № 73-ФЗ Вам необходимо:

- обеспечить проведение и финансирование историко-культурной экспертизы указанного земельного участка, подлежащего воздействию земляных, строительных, хозяйственных и иных работ, путём археологической разведки, в порядке, установленном ст. 45.1 Федерального закона № 73-ФЗ;

- представить в Государственную службу по охране объектов культурного наследия Забайкальского края документацию, подготовленную на основе археологических полевых работ, содержащую результаты исследований, в соответствии с которыми определяется наличие либо отсутствие объектов на участке, подлежащем воздействию земляных, строительных, хозяйственных и иных работ, а так же заключение государственной историко-культурной экспертизы земельного участка.

Информация об аттестованных экспертах размещена на сайте Государственной службы по охране объектов культурного наследия Забайкальского края и Министерства культуры Российской Федерации.

Руководитель



Р.В. Буянов



## Приложение Е Информация об эпизоотическом состоянии территории проектирования



ФЕДЕРАЛЬНАЯ СЛУЖБА  
ПО ВЕТЕРИНАРНОМУ И  
ФИТОСАНИТАРНОМУ НАДЗОРУ  
(РОССЕЛЬХОЗНАДЗОР)  
УПРАВЛЕНИЕ  
ПО ЗАБАЙКАЛЬСКОМУ КРАЮ

Ленинградская, ул., д. 15 «ж», пом. 2,  
г. Чита, 672000  
Тел./Факс: 8(3022) 28-36-00/28-36-05  
e-mail: rsnchita@mail.ru  
http: fsvps.chita.ru

09 ДЕК 2020

№ 10-15/8640

На № \_\_\_\_\_ от \_\_\_\_\_

Генеральному директору  
ООО «Терра Сервис»  
Багрящеву Д.М.

Варшавское шоссе, д.1, стр.1-2, эт.6, ком. 33  
г. Москва, 117105  
E-mail: sjalse@yandex.ru

Уважаемый Дмитрий Михайлович!

Управление Федеральной службы по ветеринарному и фитосанитарному надзору по Забайкальскому краю (далее – Управление) в ответ на Ваше обращение от 05.12.2020 № 05122020-03 сообщает, что скотомогильников, биотермических ям, сибиреязвенных захоронений, а также их санитарно-защитных зон в радиусе 1000 метров от участка проектируемого объекта: «Строительство ГОКа на месторождении «Железный Кряж», по адресу: Забайкальский край, Калганский район, в 37 км СВ районного центра с. Калга, официально не зарегистрировано.

Согласно справочнику «Кадастр стационарно неблагополучных по сибирской язве пунктов РФ», под редакцией академика РАМН, профессора Б.Л. Черкасского, Центрального научно-исследовательского института эпидемиологии Министерства здравоохранения и социального развития РФ, 2005 года, в с. Калга заболевание сибирской язвой не отмечено.

Дополнительно рекомендуем, в случае обнаружения костных останков животных при проведении земляных работ, незамедлительно информировать Государственную ветеринарную службу Забайкальского края 8(3022) 31-00-34.

И. о. руководителя Управления

М.Г. Савкова

Перфильева Екатерина Васильевна  
8(3022)28-35-92

004918 \*

**Приложение Ж Информация о мелиорируемых и сельскохозяйственных землях**

МИНИСТЕРСТВО  
СЕЛЬСКОГО ХОЗЯЙСТВА  
РОССИЙСКОЙ ФЕДЕРАЦИИ  
(Минсельхоз России)  
ДЕПАРТАМЕНТ МЕЛИОРАЦИИ  
(Депмелиорация)  
Федеральное государственное бюджетное  
учреждение  
«Управление мелиорации земель и  
сельскохозяйственного водоснабжения  
по Забайкальскому краю»  
(ФГБУ «Управление «Забайкалмелиоводхоз»)  
672000, Забайкальский край, г. Чита  
Ул. Амурская, 91/15, а/я 1043,  
телефон/факс (3022)21-72-25,21-72-38  
E-mail: himvod@mail.ru

« 14 » 12 2020 год № 04-625

Генеральному директору  
ООО «Терра Сервис»

Багрянцеву Д.М.

**Уважаемый Дмитрий Михайлович!**

ФГБУ «Управление «Забайкалмелиоводхоз» на Ваш запрос от 05122020-06 от 05.12.2020 г. по проектированию объекта: «Строительство ГОКа на месторождении «Железный Кряж», Забайкальский край, Калганский район, в 37 км СВ районного центра с. Калга», сообщает, что мелиоративных системы находящиеся в федеральной собственности на земельном участке в представленных Вами картосхеме и системе координат, отсутствуют.

И.о. директора



Гладышев Ю.В.



**МИНИСТЕРСТВО  
СЕЛЬСКОГО ХОЗЯЙСТВА  
ЗАБАЙКАЛЬСКОГО КРАЯ**

672010, г.Чита, ул.Амурская, 13  
тел.: 36-49-66, факс: 36-49-45  
E-mail: [pochta@mex.e-zab.ru](mailto:pochta@mex.e-zab.ru)

09.12.2020 № 05-20/645

на № 05122020-09 от 05.12.2020г.  
вход. №4320 09.12.2020г.

Генеральному директору  
ООО «Терра Сервис»

Багрянцеву Д.М.

**Уважаемый Дмитрий Михайлович!**

На Ваш запрос, касающийся выполнения работ по проектированию объекта: «Железный Кряж», Забайкальский край, Калганский район, в 37 км СВ районного центра с.Калга», Министерство сельского хозяйства Забайкальского края сообщает, что на участке проектирования особо ценные сельскохозяйственные угодья и мелиорируемые земли отсутствуют.

Министр  
сельского  
хозяйства  
Забайкальского  
края



Д.Ю.Бочкарев

Зубкова Галина Геннадьевна  
8 924 474 00 72

## Приложение И Информация о рыбохозяйственной характеристике и категориях водных объектов



**ФЕДЕРАЛЬНОЕ АГЕНТСТВО  
ПО РЫБОЛОВСТВУ  
(Росрыболовство)**

**АНГАРО-БАЙКАЛЬСКОЕ  
ТЕРРИТОРИАЛЬНОЕ УПРАВЛЕНИЕ**

ул. Смолина, д.18, г. Улан-Удэ, 670000  
тел. (8-3012) 218483  
E-mail: [abturr@mail.ru](mailto:abturr@mail.ru)

ООО «Терра Сервис»

117105, г. Москва, Варшавское ш., д. 1, стр. 1-2,  
эт. 6, комн. 33  
E-mail: [sialse@yandex.ru](mailto:sialse@yandex.ru)

10.12.2020 № ИС- 5084  
На № 05122020-08 от 05.12.2020

О предоставлении информации

Ангаро-Байкальское территориальное управление Федерального агентства по рыболовству (далее – Управление) рассмотрело обращение ООО «Терра Сервис» о предоставлении сведений о категории водных объектов: р. Нижняя Борзя, р. Шивия, руч. (падь) Козулиха в Калганском районе Забайкальского края.

В соответствии с Федеральным законом от 20.12.2004 г. № 166-ФЗ «О рыболовстве и сохранении водных биологических ресурсов», приказами Федерального агентства по рыболовству от 17.09.2009 г. № 818, от 05.08.2010 г. № 682, Положением об Ангаро-Байкальском территориальном управлении Федерального агентства по рыболовству, утвержденным приказом Федерального агентства по рыболовству от 16.09.2013 г. № 683, согласно данных государственного мониторинга водных биоресурсов и научных исследований, характеризующих рыбохозяйственное значение водных объектов в Иркутской области, представленных Байкальским филиалом ФГБНУ «Госрыбцентр» и ФГБУ «Байкалрыбвод», для р. Нижняя Борзя в Забайкальском крае определена высшая категория.

Сведения о категории р. Нижняя Борзя внесены в государственный рыбохозяйственный реестр.

Данные государственного мониторинга водных биоресурсов и данные ресурсных исследований водных биоресурсов, в установленной Росрыболовством форме, в отношении р. Шивия и руч. (падь) Козулиха в Калганском районе Забайкальского края в Управление указанными выше организациями не представлялись, в связи с чем, категория для них не определялась.

Руководитель

Р.В. Гармаев

Ильян  
т. 21-86-13





ФЕДЕРАЛЬНОЕ АГЕНТСТВО  
ПО РЫБОЛОВСТВУ  
Федеральное государственное  
бюджетное учреждение  
«Главное бассейновое управление  
по рыболовству и сохранению  
водных биологических ресурсов»

(ФГБУ «Главрыбвод»)  
Байкальский филиал

670000, Республика Бурятия, Улан-Удэ,  
Смолина ул., дом 18  
тел. (3012) 214-573, 216-950, факс (3012) 216-840  
E-mail: [fgbu@irbox.ru](mailto:fgbu@irbox.ru)  
Сайт: <http://fisher.ru>  
ОКПО 06499087 ОГРН 1037739477764  
ИНН 7708044880 КПП 032643001

от 17 февраля 2021 г. № 07-14/442  
на № 25122020-12 от 25.12.2020 г.

Генеральному директору  
ООО «ТЕРРА СЕРВИС»

Д.М. Багрянцеву

117105, г. Москва,  
Варшавское шоссе, д. 1, стр. 1-2, этаж 6,  
комната 33 (РМШ)  
Тел.: +7 (495) 103-46-84  
E-mail: [info@terraservice.tech](mailto:info@terraservice.tech),  
[sialse@yandex.ru](mailto:sialse@yandex.ru)

*Рыбохозяйственная характеристика водотоков:  
р. Шивия, ручей (падь) Козулиха*

ООО «ТЕРРА СЕРВИС» в связи с проектированием объекта: «Строительство ГОКа на месторождении «Железный Кряж», Забайкальский край, Калганский район, в 37 км СВ районного центра с. Калга», расположенного в 37 км СВ районного центра с. Калга, Калганский район Забайкальского края, необходима рыбохозяйственная характеристика водных объектов: р. Шивия, руч. (падь) Козулиха.

Рыбохозяйственное значение водных объектов в районе изысканий приводится с использованием данных Байкальского филиала ФГБУ «Главрыбвод» из ранее проведенных работ и по фондовым материалам натуральных исследований, собранных сотрудниками АО «Востсибрыбцентр», и литературных источников.

#### **Краткая физико-географическая, климатическая характеристика района изысканий**

В административном отношении исследуемый участок расположен в Калганском районе Забайкальского края.

Климат рассматриваемой территории характеризуется резко выраженной континентальностью, которая проявляется в очень низких зимних и высоких летних температурах воздуха, а также в больших

различиях между дневными и ночными температурами. Зима продолжительная, холодная и малоснежная. Лето короткое и жаркое.

Зима (ноябрь – март) суровая, малоснежная с преобладанием тихой малооблачной погоды. Средний минимум температуры воздуха в январе  $-26 - -28^{\circ}\text{C}$  (абсолютный минимум  $-53^{\circ}\text{C}$ ). Устойчивый снеговой покров образуется в ноябре. К марту высота снежного покрова не превышает 10 – 15 см.

Снежный покров держится в течении 7-8 месяцев и является мощным регулятором стока рек и других природных процессов. Весной и летом снежный покров обеспечивает дополнительный водопиток, а зимой определяет интенсивность промерзания почвенных грунтов, процессы образования наледей.

Переходные сезоны года кратковременны и характеризуются большими суточными амплитудами температур.

Весна (апрель – май) ветреная, с неустойчивой, переменной погодой с частыми ночными заморозками. Осадки выпадают в виде дождя и мокрого снега, в начале сезона случаются снежные бураны. Снежный покров сходит в долинах и предгорьях в начале апреля, в горах в конце апреля, начале мая.

Лето (июль – август) теплое, с преобладанием облачной погоды. Средние температуры воздуха в июле  $+18 - +20^{\circ}\text{C}$  (максимальная  $+39^{\circ}\text{C}$ ). В начале и в конце сезона нередки заморозки. В летний период выпадает до 85% годовой нормы осадков. Среднегодовое количество осадков 350–500 мм.

Осень (сентябрь – октябрь) в первой половине сравнительно теплая, во второй половине прохладная с минусовыми ночными температурами. Осадков выпадает немного, как правило, в виде кратковременных дождей, а в верхнем поясе гор уже с середины сентября нередки снегопады.

Рельеф местности среднегорный, преобладают мелкие сопки, холмистые возвышенности, и изредка низкогорья. Преобладающие абсолютные высоты 800 – 1000 м. Вершины хребтов чаще плоские, реже куполообразные, склоны крутые  $15 - 30^{\circ}$ , местами  $35 - 40^{\circ}$ , расчленены долинами рек и лощинами. Днища долин рек и лощин плоские, местами заболоченные. Главным типом прибрежной местности является степь, с преобладанием на возвышенностях лесостепных районов, а в долинах – луговых.

### **Гидрологическая характеристика водных объектов**

Для детального рассмотрения водотоков использовались:

- обзорная карта-схема, спутниковые изображения из программы SAS. Планета (SAS. Planet), сочетающая в себе: спутниковые исторические снимки высокого разрешения, карты, 3D-модели объектов, карты генштабов, фотографии;

- фондовые материалы натуральных исследований Байкальского Филиала ФГБУ «Главрыбвод», из ранее проведенных работ.

В гидрографическом отношении рассматриваемые водотоки относятся к Амурскому бассейновому округу, бассейну р. Амур, речному подбассейну р. Аргунь.

Гидрологическая характеристика водотоков представлена в таблице 1.

Таблица 1

Гидрологическая характеристика рассматриваемых водотоков

№	Наименование водотока	Куда впадает и с какого берега	Расстояние от устья, км	Длина водотока, км	Ширина водоохранной зоны*, м
1	р. Шивия	р. Нижняя Борзя, пр. б.	92	6	50
2	руч. (падь) Козулиха	р. (падь) Шивия, пр. б.	2	4	50

Примечание:

\*- Ширина водоохранной зоны рек установлена ст. 65 Водного кодекса РФ от 03.06.2006 № 74-ФЗ.

**Река Шивия** - впадает в р. Нижняя Борзя с правого берега на 92 км от устья. Длина реки 6 км.

Ширина русла – 1-3 м, глубина вреза 0,5-1,2 м, глубина воды 0,2-0,5 м. Средняя скорость течения в руслах притоков сопоставима со скоростью водного потока в русле р. Нижняя Борзя в верхней части долины (0,1 – 0,7 м/сек).

На водосборе имеется 1 приток – руч. (падь) Козулиха, общей протяженностью – 4 км.

**Ручей (падь) Козулиха** - впадает в р. Шивия с правого берега на 2 км от устья. Длина водотока 4 км.

По условиям водного режима р. Нижняя Борзя и её притоки относятся к дальневосточному типу с преобладанием дождевого стока. Характерными чертами гидрологического режима рек являются их полное перемерзание зимой и чередование резких подъемов и спадов летом. Главным источником формирования поверхностного стока являются атмосферные осадки теплого периода года. Период отсутствия стока для р. Нижняя Борзя – 87-106 дней (с 18-20 декабря по 20-24 марта), по остальным рекам сток прекращается с конца октября – середины ноября и возобновляется в середине апреля.



### **Рыбохозяйственная характеристика рассматриваемых водных объектов**

Рыбохозяйственная характеристика водных объектов, представлена по имеющимся фондовым материалам Байкальского филиала ФГБУ "Главрыбвод", АО «Востсибрыбцентр» и по литературным источникам.

Согласно зоогеографическому районированию р. Шивия, руч. (падь) Козулиха относятся к Верхнеамурскому подокругу, Даурскому району и Аргунскому подрайону.

Видовое разнообразие ихтиофауны рек зависит от их размера и гидрологических характеристик. Состав ихтиофауны в целом определяется положением водотока в речной системе, т.е. степенью связи с «материнским» водотоком, дающей возможность проникновения в устьевые участки притоков обитающих в нем видов рыб. Так, в основном русле нижнего течения крупных притоков и на приустьевых участках всех притоков встречаются виды рыб, обитающие в «материнских», нижележащих водотоках. Поэтому видовой состав ихтиофауны р. Шивия и руч. (падь) Козулиха определяется связью с р. Нижняя Борзя.

Для водотоков длиной менее 10 км характерны следующие особенности:

- Бедность видового состава;
- Формирование ихтиофауны исключительно за счет видов обитающих в «материнском» водоеме;
- Ярко выраженная сезонность функционирования ихтиоценозов, обусловленная полным перемерзанием водотоков зимой, и частичным, либо полным пересыханием в засушливые сезоны весенне-летнего периода;
- Отсутствие зимовальных ям.

По своему происхождению, особенностям биологии, виды рыб, обитающие в данных водотоках, относятся к фаунистическим комплексам Палеарктики:

- *бореально-предгорный комплекс* – преобладают рыбы, приспособленные к жизни в реках с быстрым течением, прозрачной водой, богато насыщенной кислородом, с каменистым дном и отсутствием подводной растительности, кроме обрастаний на камнях, последние развиты лишь местами и слабо (гольяны, щиповка). Рыбы очень чувствительны к содержанию кислорода в воде. В их спектре питания и пищевых взаимоотношений большую роль играют трофические связи рыб с наземной фауной. По характеру размножения виды, слагающие комплекс, являются литофилами. Икра слабосклеиваемая или не имеющая клейкости. Личинки рыб проходят ранние этапы развития, прячась среди камней;



- *бореально-равнинный комплекс* – преобладают виды, выдерживающие довольно значительные колебания количества растворенного в воде кислорода. Большинство представителей ихтиофауны имеют зарослевую окраску. Рыбы этого комплекса - обитатели русловых участков с умеренным течением, причем не обязательно с прозрачной водой, а также обитатели пойменных водоемов (язь, сом, карась и др.). По характеру питания преобладают бентофаги (рыбы, потребляющие пищу не только с поверхности дна, но и приспособленные к добыванию из грунта). В связи с нерестом при относительно низких температурах, икра этих видов фитофильной группы проходит свое развитие, в основном, на прошлогодней мертвой растительности и в менее благоприятных кислородных условиях;

- *китайский равнинный комплекс* (ротан-головешка) – представители данного комплекса в основном являются теплолюбивыми видами, бассейн реки Амур – естественная северная граница их ареала. В группе, в основном, представлены эврибионты, присутствуют и реофильные виды, в данной группе преобладают пелагофильные рыбы, т.е. рыбы, разбрасывающие пелагическую икру, развивающуюся в плавучем состоянии. Большинство видов комплекса характеризуется смешанным спектром питания. По мере роста и развития рыб в питании всё более значительным становится животный компонент.

Ихтиофауна р. Нижняя Борзя насчитывает 9 видов рыб, относящихся к 5 семействам (таблица 2).

Таблица 2

## Видовой состав ихтиофауны водных объектов

Семейства. Виды, подвиды	р. Нижняя Борзя	р. Шивия	руч. (падь) Козуляха
<b>Семейство Карповые - Cyprinidae</b>			
1. Гольян Чекановского - <i>Phoxinus czekanowskii</i> (Dybowski)	+	+	+
2. Гольян Лаговского (Амурский) - <i>Phoxinus lagowskii</i> (Dybowski)	+	+	+
3. Серебряный карась - <i>Carassius auratus gibelio</i> (Bloch)	+	-	-
4. Амурский изь, чебак - <i>Leuciscus waleckii</i>	+	-	-
5. Амурский обыкновенный пескарь - <i>Gobio gobio synocephalus</i> (Dybowski)	+	-	-
<b>Семейство Балиторы - Balitoridae</b>			
6. Сибирский голец - <i>Nemachilus barbatulus toni</i> (Dybowski)	+	-	-
<b>Семейство Сомовые - Siluridae</b>			
7. Амурский сом - <i>Parasilurus asotus</i> (Linnaeus)	+	-	-
<b>Семейство Головешковые - Odontobutidae</b>			
8. Ротан-головешка - <i>Percottus glenii</i> (Dybowski)	+	-	-
<b>Семейство Вьюновые - Cobitidae</b>			
9. Сибирская щиповка - <i>Cobitis melanoleuca</i> (Nichols)	+	+	+

Примечание: Знаками обозначены: + вид обычен; - вид отсутствует; ± вид редко встречается.

В малых водотоках предгорного типа бассейна р. Нижняя Борзя, к которым относятся и рассматриваемые водотоки (р. Шивия и руч. (падь) Козулиха) обитают мелкие виды рыб: 1-2 вида голянов (Чекановского и Лаговского) и сибирская шиповка. Наибольшее разнообразие отмечается на предустьевых участках, где доминирующее положение, как правило, занимают голяны.

### **Краткая биологическая характеристика ихтиофауны водотоков бассейна р. Нижняя Борзя**

#### **Голян Чекановского**

Мелкая рыба, достигает длины 10 см.

**Образ жизни.** Биология изучена крайне слабо. Типичный реофил, обитает в небольших реках. В других местах живет как в речках, так и в пойменных озерах. По биологии близок к обыкновенному голянцу, обитающему в реках и ручьях. Самцы становятся половозрелыми при длине 5,2-5,8 см, самки - 7,1 см. Нерестится в начале июня в реках, в протоках и в озерах (Никольский, 1956; Черешнев, 1996).

**Статус вида.** Не имеет хозяйственного значения. Является кормовым объектом промысловых видов рыб.

#### **Амурский голян**

Обитает в реках и озерах. Питается водными личинками насекомых, взрослыми насекомыми, моллюсками. Крупные особи поедают мелких мальков рыб. Наиболее быстрый темп роста отмечен в Забайкалье.

**Статус вида.** Не имеет хозяйственного значения. Является кормовым объектом ценных видов рыб.

#### **Серебряный карась**

Встречается редко в русле водотока. Чаще встречается в пойменных озерах и искусственных каналах и прудах. Серебряный карась – самый неприхотливый, жизнестойкий, исключительно пластичный вид ихтиофауны Сибири.

**Образ жизни.** Время наступления половой зрелости у карася во многом зависит от экологических условий водоема. Созревание карася в бассейне р. Селенга обычно происходит в возрасте от 3+ до 5+. Популяция этого вида часто состоит из одних самок, которые участвуют в нересте с самцами других видов карповых (сазан, лещ, линь).

**Статус вида.** Является объектом промышленного и любительского рыболовства. Серебряный карась временами дает резкую вспышку

численности.

#### **Чебак, амурский язь**

В бассейне верхнего Амура приурочен в основном к крупным рекам реже встречается в их притоках. По типу питания эврифаг, для чебака характерна большая пластичность и неприхотливость в питании. У взрослых рыб спектр питания включает более 60 форм растительных и животных организмов, не исключая мальков, мелких непромысловых рыб и икру.

Половой зрелости амурский чебак достигает в возрасте 3 – 5 лет. Нерест приурочен ко времени вскрытия рек, а в озерах к началу распада льда у береговой линии.

**Статус вида.** Широко распространенный промысловый вид.

#### **Сибирский голец**

В водных объектах Забайкалья встречается почти повсеместно, однако значительных концентраций не образует. Голец обитает на мелководной береговой полосе, придерживаясь мест с быстрым течением и галечным, каменистым дном, однако значительных концентраций не образует. По характеру питания голец - типичный бентофаг. Главную роль в его питании играют водные личинки насекомых (личинки поденок, веснянок и двукрылых), незначительную роль в питании играет низшая водная растительность. Половой зрелости в реках Забайкалья голец достигает в двухлетнем возрасте при длине 5,5 см и массе 4,9 г. Нерест происходит в конце мая - июне.

**Статус вида.** Широко распространенный вид. Не имеет хозяйственного значения. Является кормовым объектом ценных видов рыб - осетра, тайменя и др.

#### **Амурский сом**

Этот вид больше связан с придаточной системой и выходит в русло реки при сильном падении уровня и промерзании придаточных водоемов. Амурский сом ведет преимущественно ночной и сумеречный образ жизни. Сеголетки потребляют беспозвоночных (личинки хирономид, поденок, водяных клопов, моллюсков) и молодь рыб. Переход на полное питание рыбой начинается со второго года жизни, уже с августа в их спектре питания появляется молодь 10 видов рыб. Пища взрослых особей - мелкие массовые виды рыб и молодь крупных видов, а также беспозвоночные и органические остатки. Размер жертвы составляет 20% длины тела у молоди и 10-15% у взрослых рыб. Охотится он чаще в одиночку, но иногда 15-30 особей объединяются в группу для совместной охоты во время массового хода мелких видов рыб (корюшки). В пище взрослого сома отмечено более 13 видов рыб. В годы высокого уровня воды обеспеченность сомов кормом снижается. Амурский сом растет очень



медленно, достигая длины 13-15 см в годовалом и 65 см - в 10-летнем возрасте (Атлас пресноводных рыб России, 2002). Однако в ряде холодных водоемов с бедной кормовой базой такой длины он достигает только к 17 годам (Никольский, 1956; Вронский, 1960). Половозрелым становится в возрасте 3+ по достижении длины 40 см. Соотношение полов на нерестилищах близко 1:1. Плодовитость колеблется в пределах 15,5 - 141,0 тыс. икринок в зависимости от возраста и размера самок. Нерест происходит с середины июня до середины июля при температуре воды от 12-17° до 26°С. Места нереста – густо заросшие травой прибрежные участки водоема с глубинами 60-80 см. Рыбы нерестуют попарно во время брачных игр. Амурский сом гнезд не строит и икру не охраняет. Икра выметывается очень разрозненно, на большой площади и приклеивается к субстрату. После вылупления они ненадолго подвешиваются к растениям, а потом лежат на дне до исчезновения желточного мешка (Крыжановский и др., 1951). На 8-9-е сутки при длине 9-10 мм молодь сома начинает активно питаться личинками рыб, молодью головастиков, крупным зоопланктоном, разлагающимися остатками водных животных (Атлас пресноводных рыб России, 2002).

**Статус вида.** Промысловый вид. В настоящее время уловы падают из-за снижения численности под влиянием сильного промысла (использование глухих забоек и лов на нерестилищах). Вид нуждается в охране.

#### **Сибирская щиповка**

Экология вида изучена слабо. Она обитает в руслах больших рек, в притоках, горных речках, крупных и мелких озерах, отмечена даже в прудах. В реках предпочитает илисто-песчаные прибрежья, мелководные заливы и протоки. Обычно в реках держится в заводях, заливах и участках с тихим течением. Далеких перемещений в водоеме не совершает. Много времени проводит, зарывшись в песок. Питание состоит из фито- и зоопланктона, организмов бентоса (личинки хирономид, поденок, ручейников, нематоды и т.п.).

**Статус вида.** Промыслового значения не имеет. Является кормовым объектом хищных видов рыб.

#### **Амурский обыкновенный пескарь**

Обитает по всему бассейну Амура. Встречается в основном русле, протоках и в соединенных с руслом озерах. Типичный бентофаг речных водоемов, поедает в равной мере как растительные обрастания на грунтах так и водную энтомофауну.

**Статус вида.** Широко распространенный промысловый вид.

### **Ротан-головешка**

Предпочитает стоячие водоемы, пруды и болота. Очень неприхотлив к условиям среды, особенно к дефициту кислорода в воде. Выдерживает почти полное высыхание и промерзание водоемов, зарываясь в ил. Избегает водоемов с быстрым и даже умеренным течением. Населяет пруды, мелкие, зарастающие и заболоченные озера, старицы рек. Ведет оседлый образ жизни, охотится как типичный хищник-засадчик, спрятавшись в густых зарослях подводных растений.

**Статус вида.** Промысловый вид.

### **Краткая гидробиологическая характеристика рассматриваемых водных объектов**

Рыбохозяйственная значимость водотоков определяется не только запасами рыб, но также и состоянием кормовой базы в них. Известно, что водная экосистема характеризуется наличием растительных и животных организмов. К растительным организмам относятся низшие водоросли (фитопланктон) и высшая водная растительность (макрофиты). Животный мир составляют организмы, находящиеся на дне водоема (зообентос) или плавающие в толще воды (зоопланктон). Между различными видами гидробионтов возникают трофические связи. Основной формой этих явлений служат пищевые взаимоотношения. Все звенья цепи питания взаимосвязаны и зависят друг от друга. Между ними, от первого к последующему звену осуществляется передача вещества и энергии. Организмы фитопланктона в трофической цепочке являются первым звеном и служат пищей для организмов зоопланктона.

Структурно-функциональные характеристики гидробионтов определяются качеством воды. Качество воды во многом зависит от загрязнений, поступающих в водоемы с атмосферными осадками и стоками с прилегающих территорий. Самоочищающаяся способность водоема, в свою очередь, находится в зависимости от «здоровья» гидробионтов.

В бассейне р. Нижняя Борзя в летний период, в зоопланктоне было определено 9 видов коловраток, 2 вида веслоногих ракообразных и 4 вида ветвистоусых ракообразных – всего 15 видов планктонных животных. Отмечены науплиусы и копеподиты *Cyclopiformes*. Доминирующее положение в составе зоопланктона занимали науплиусы веслоногих ракообразных (до 28 % от общей численности). Взрослые рачки *Eucyclops serrulatus* доминировали по весу (до 26 % от общей биомассы).



В целом же количественные показатели зоопланктона водотока отличались низкими значениями – численность составила 11,8 тыс. экз./м<sup>3</sup>. Такие низкие количественные показатели характерны для рек данного региона.

В зообентосе было определено 20 видов донных беспозвоночных, относящихся к 7 систематическим группам: личинки поденок, личинки хирономид и других двукрылых, а также моллюски и олигохеты. В основном русле р. Онон преимущественно развит литореофильный комплекс организмов, включающий амфибиотических личинок насекомых, требовательных в отношении качества воды. К ним относятся личинки поденок (*Ephemeroptera*), веснянок (*Plecoptera*), ручейников (*Trichoptera*), некоторых двукрылых (*Diptera*).

Основу биомассы на каменисто-галечниковых грунтах составили амфибиотические личинки поденок и веснянок. Эти же группы донных животных преобладали в составе донной фауны и раньше.

### Заключение

В соответствии с Постановлением Правительства Российской Федерации от 28.02.2019 г. № 206 «Об отнесении водного объекта или части водного объекта к водным объектам рыбохозяйственного значения и определении категорий водных объектов рыбохозяйственного значения» решение для Байкальского рыбохозяйственного бассейна принимается Ангаро - Байкальским территориальным управлением Росрыболовства на основании обосновывающих материалов, представленных научно-исследовательскими организациями и бассейновыми управлениями по рыболовству и сохранению водных биологических ресурсов, включая Байкальский филиал ФГБУ «Главрыбвод».

В соответствии с приказом Федерального агентства по рыболовству от 05.08.2010 г. № 682 «Об организации работы Федерального агентства по рыболовству, его территориальных управлений, а также подведомственных Росрыболовству научно-исследовательских организаций и федеральных государственных учреждений - бассейновых управлений по сохранению, воспроизводству водных биоресурсов и организации рыболовства при установлении категорий водных объектов рыбохозяйственного значения и особенностей добычи (вылова) водных биологических ресурсов, обитающих в них», Байкальским филиалом ФГБУ «Главрыбвод» материалы по водотокам: р. Шивия, ручей (падь) Козулиха, направлены в Ангаро-Байкальское территориальное управление Росрыболовства для установления рыбохозяйственной категории.



По данным Байкальского филиала ФГБУ «Главрыбвод»:

- р. Шивия – является местом обитания, размножения, нагула, путем миграции следующих видов рыб: сибирская щиповка, голян Чекановского, голян Лаговского (Амурский);

- Руч. (падь) Козулиха – является местом обитания, размножения, нагула, путем миграции следующих видов рыб: сибирская щиповка, голян Чекановского, голян Лаговского (Амурский).

Рыбохозяйственную категорию водного объекта устанавливает Ангаро-Байкальское территориальное управление Росрыболовства.

В соответствии со ст. 65 «Водного кодекса РФ» от 03.06.2006 № 74-ФЗ, определена водоохранная зона от береговой линии воды по правому и левому берегу в размере:

- р. Шивия – 50 метров;
- руч. (падь) Козулиха – 50 метров;

Водоохранной зоной считается территория, прилегающая к акватории водного объекта рыбохозяйственного значения, на которой вводятся ограничения, и устанавливается особый режим хозяйственной и иной деятельности.

Рыбоохранные зоны для рассматриваемых водотоков до настоящего времени не установлены.

#### *Сроки нереста рыб*

В соответствии с Правилами рыболовства для Байкальского рыбохозяйственного бассейна, утвержденными приказом Министерства сельского хозяйства от 24 апреля 2020 г. № 226:

- пунктом 17.1.22. в реках Аргунь, Онон и их притоках установлен запрет на добычу (вылов) всех видов водных биоресурсов, связанный с весенним нерестом рыб – с 10 апреля по 31 мая.

Зам. начальника Филиала



З.Б. Воронова

*Исп. Федорова Светлана Александровна  
Тел. 8(3012) 21-86-58*



ФЕДЕРАЛЬНОЕ АГЕНТСТВО ПО РЫБОЛОВСТВУ  
 Федеральное государственное унитарное предприятие  
 «Государственный научно-производственный центр рыбного хозяйства»

**ГОСРЫБЦЕНТР**  
**Байкальский филиал**

670034, г. Улан-Удэ, ул. Хасанова, 4 «Б», Тел. (3012) 46-30-39, факс (3012) 46-30-39.  
 E-mail: [irgiredmet@yandex.ru](mailto:irgiredmet@yandex.ru), ИНН 7203001059, КПП 032643061, Р/сч. счет № 40502810559000000003 в Бурятском РФ ОАО «Россельхозбанк»  
 г. Улан-Удэ, Кор. счет № 30101810420000000727, БИК 048142727, ОКПО 86354523, ОКВЭД 73.10, 74.20.15, 51.38.1, 65.02.

11.12.2012 г. № 473  
 на № 11-1081ф от 03.12.2012 г.

*Краткая рыбохозяйственная характеристика р. Нижняя Борзя  
 (Калгинский район Забайкальского края)*

Рыбохозяйственная характеристика предоставлена Байкальским филиалом ФГУП «Госрыбцентр» для разработки экологической части по объекту проектирования «Строительство ГОКа на месторождении «Железный кряж». Месторождение расположено в долине р. Нижняя Борзя (среднее течение) между ее правобережными притоками Шеркунча и Кулинда. В административном положении месторождение находится на территории Калгинского района Забайкальского края в 37 км на северо-восток от с. Калга и приурочено к северо-восточной части Кличинского хребта.

*Река Нижняя Борзя* (Н. Борзя) является левобережным притоком р. Аргунь, в которую впадает на расстоянии 504 км от устья. Общая протяженность Н. Борзи составляет 95 км, площадь водосбора – 1780 км<sup>2</sup>. Наиболее развиты левобережные притоки, крупными из которых являются пади Гидаринский Зерентуй (32 км), Калукша (17 км), Тала (16 км), Гомужан (16 км), Большой Булак (12 км), Сигачи (11 км), Шивня (10 км). Правобережными притоками протяженностью более 10 км являются пади Ильдикан (падь Арбукан) (19 км) и Короканда (12 км). В р. Н. Борзю впадает 26 малых водотоков (длиной менее 10 км), общая протяженность которых достигает 135 км. На водосборе реки располагается 61 озеро, общей площадью 0,61 км<sup>2</sup>.

Нижняя Борзя берет свое начало в отрогах Нерчинского хребта. Почти на всем протяжении течет по горной местности. На участке, примыкающем к месторождению «Железный кряж», река представляет собой водоток предгорного типа. Русло р. Н. Борзя преимущественно каменистое. Средняя ширина русла составляет 10-15 м. Скорость течения на плесах в среднем равна 0,3-0,5 м/с, на перекатах – 1,0-1,5 м/с. Глубина реки достигает 0,25-0,3 м.

Согласно п.4 ст. 65 Водного кодекса РФ от 03.06.2006 г. № 74-ФЗ (в ред. Федерального закона от 25.06.2012 г. № 93-ФЗ), ширина водоохраной зоны реки Нижняя Борзя составляет 200 м.

По гидрологическому районированию р. Н. Борзя относится к Газимуро-Борзинскому подрайону Дальневосточной гидрологической области.

Территория характеризуется хорошо развитой речной сетью. Коэффициент густоты речной сети колеблется в широких пределах – 0,2-0,65 км/км<sup>2</sup>. Район принадлежит к области малого речного стока, модули которого колеблются от 0,1 до 4 л/сек × км<sup>2</sup> (средняя величина – 1,36 л/сек × км<sup>2</sup>). В среднем за год выпадает до 450 мм осадков.

Весеннее половодье начинается 15-20 апреля и заканчивается в мае при средней продолжительности 20-30 суток. Однако весеннее половодье выражено слабо, поскольку бывает непродолжительным и невысоким. Объем стока весеннего половодья составляет около 15 % от общего годового стока.

Летняя межень обычно не выражена, что объясняется частым выпадением осадков. Длительность паводочного периода составляет 130-140 дней. Летне-осенние паводки характеризуются невысокими подъемами воды (0,5-1 м). В маловодные годы паводки малочисленны, высота их подъема не превышает 0,5 м. Летом и осенью нередко преобладают низкие меженные уровни. В дождливые годы высота подъема достигает 2-4 м, а количество паводков за сезон – 5-8. Наибольшее количество осадков приурочено к июлю-августу (до 50-60 % годовой нормы).

Средняя величина стока за осенне-зимний период составляет приблизительно 5 %.

У рек с площадями водосбора до 4 тыс. км<sup>2</sup> ежегодно происходит прекращение стока в зимний период вследствие прекращения поверхностного питания и истощения запасов грунтовых вод.

Средняя дата начала осеннего шугохода приходится на 20-25 октября. Средняя продолжительность ледостава составляет 160-170 дней. Весенний ледоход начинается 20-25 апреля. Процесс вскрытия происходит в среднем на протяжении 20-25 дней.

Поскольку натурных исследований на р. Нижняя Борзя не проводилось, видовой состав ихтиофауны и рыбохозяйственное значение данного водотока приводятся на основе фондовых материалов ФГУП «Востсибрыбцентр» и по литературным источникам согласно методу пространственных аналогий. В качестве аналогов для реки Н. Борзя выбраны притоки р. Аргунь, на которых в 1989 г. сотрудниками ФГУП «Востсибрыбцентра» проводились комплексные рыбохозяйственные исследования. Водотоки-аналоги выбраны



исходя из того положения, что эта характеристика определяется географическим расположением водотока, его связью с основной водной артерией и гидрологическими характеристиками.

Ихтиоценоз водоемов и водотоков бассейна р. Аргунь представлен 40 видами рыб. В водотоках, аналогичных р. Н. Борзя насчитывается 22 вида рыб и рыбообразных, представляющих 10 семейств. Из промысловых видов рыб в реке обитают таймень, ленок, амурский хариус, амурский чебак, в нижнем и среднем течении - амурская щука и серебряный карась. Среди непромысловых отмечены голяны (озерный, амурский, обыкновенный, Чекановского), амурский и ленский пескари, амурский горчак, сибирский голецусан, сибирская щиповка, налим. Редко встречаются амурский сом, дальневосточная ручьевая минога, амурская широколобка и пестроногий подкаменщик. Раньше обычным видом в р. Н. Борзя был амурский сазан, но ввиду маловодности последних лет, в водотоке данный вид в настоящее время не отмечается. В период исследований Востсибрыбцентра обычным видом в водотоках-аналогах являлся сиг-хадары, однако к концу XX века этот вид стал редким в бассейне Аргуни, и уточнение его ареала требует специальных исследований.

Доминирующими являются следующие виды рыб: амурский чебак, горчак, амурская щука, карась серебряный, сибирский пескарь.

В осенний период рыбы скатываются на зимовку в р. Аргунь, поскольку зимовальные ямы на всем протяжении реки отсутствуют ввиду ее перемерзания.

В последнее время развитие горнодобывающей промышленности в бассейне нижнего течения р. Аргунь и ее притоков и связанные с ним загрязнение водотоков и вырубка лесов приводят к уменьшению стока рек, что отражается негативным образом на условиях нереста ценных видов рыб и уменьшению численности реофильных видов рыб.

Из видов, занесенных в Красную книгу Забайкальского края (2012), в р. Нижняя Борзя обитает обыкновенный таймень (*Hucho taimen*). Вид отнесен к I категории (редкий, исчезающий вид).

Из непромысловых видов рыб, включенных в новое издание Красной книги Забайкальского края, в водотоке обитает амурская широколобка *Mesocottus haitei*.

На основании ГОСТа 17.12.04-77 «Показатели состояния и правила таксации рыбохозяйственных водных объектов» и Приказа Росрыболовства от 17.09.2009 г. № 818 «Об установлении категорий водных объектов рыбохозяйственного значения и особенностей добычи (вылова) водных биологических ресурсов, обитающих в них и отнесенных к

объектам рыболовства» р. Нижняя Борзя является водотоком высшей рыбохозяйственной категории, так как она служит местом обитания ценных промысловых видов рыб.

Ниже приведена *краткая биологическая характеристика основных видов рыб, обитающих в р. Н. Борзя.*

#### *Ленок*

В Забайкалье распространен практически повсеместно. Характерными местами обитания ленка являются предгорные и горные участки средних и крупных рек с каменисто-галечными грунтами и скоростью течения от 0,5 до 1,5-2 м/с. Обитает как на широких и протяженных плесах, так и в небольших водотоках с сильным течением. Часто питается у камней непосредственно на перекатах. Встречается и в пойменных водоемах: небольших озерах, старицах и т.п.

Половой зрелости рыбы достигают в возрасте 5-7 лет. Плодовитость колеблется от 2,4 до 12,5 тыс. икринок в зависимости от возраста. Нерест в конце мая - начале июня в среднем и верхнем течении рек. Нерестилища располагаются на участках водотоков с быстрым течением и богатых перекатами.

Личинки ленка до рассасывания желточного мешка (в течение 10-15 дней после вылупления) ведут малоподвижный образ жизни, укрываясь между камнями и мелкой галькой в местах нерестилищ. После перехода на экзотенное питание молодь спускается вниз, попадая в протоки, курьи и заточки нижнего течения рек, где и отмечается в значительных количествах во вторую половину лета и осенью. Со второго года жизни ленок переходит к обитанию на течении в основном русле и протоках реки.

Основу питания ленка в реках составляют личинки амфиботических насекомых и рыбы: подкаменщики, голяны, сибирский голец. В озерах кроме амфиботических насекомых значительное место в питании занимают амфиподы и моллюски.

Ареал вида неуклонно сокращается в результате браконьерства и интенсивного нерегламентированного лова, а также загрязнения рек стоками горнодобывающих предприятий, промышленности и сельского хозяйства.

К настоящему времени численность его снизилась во всех реках Забайкалья. Вид нуждается в охране, хотя и не внесен в новое издание Красной книги Забайкальского края

#### *Амурская щука*

Широко распространена в предгорных и равнинных водотоках бассейна Аргуни. Молодь и неполовозрелые щуки летом держатся почти исключительно в прибрежной зоне, а во время паводка на разливах. Взрослые особи частично остаются в прибрежье, но основная масса перемещается в озера и основное русло рек, где придерживается глубоких

участков с относительно слабым течением вблизи мелей и заливов. В зимнее время ведет активный образ жизни, продолжая интенсивно питаться.

Половозрелой амурская щука становится в возрасте 3–4 лет. Нерест одновременный и непродолжительный – с конца апреля до начала мая на участках с залитой наземной растительностью.

Щука является наиболее широко распространенным и многочисленным хищником. Она оказывает большое влияние на численность популяции караса, чебака и многих непромысловых видов.

#### *Амурский чебак*

Распространен по всему бассейну Аргуни. Обычно характеризуется самой высокой численностью среди промысловых рыб предгорных водотоков бассейна.

Половой зрелости чебак достигает на третьем-четвертом году жизни. Нерест чебака приурочен ко вскрытию рек ото льда (в водоемах Забайкалья – обычно с конца апреля до конца мая) и начинается сразу после нереста щуки. В период массового нереста температура воды составляет около 6–7 °С. Икра клейкая, откладывается на каменистом грунте.

По составу потребляемой пищи чебак относится к зврифагам. Основу питания чебака составляют организмы зообентоса, растительная пища и мелкая рыба.

Из бентосных организмов в пище преимущественно отмечаются личинки ручейников, поденок и двукрылых (хиროномид) и моллюски, из растительности – рдесты, роголистник и нитчатые водоросли. Молодь чебака на ранних этапах развития питается преимущественно водорослями и зоопланктоном.

Являясь наиболее массовым потребителем растительных кормов, чебак играет важную роль в формировании продукции в водотоках предгорного типа.

#### *Амурский хариус*

Широко распространен в водотоках горного типа бассейна Аргуни. В период нагула поднимается далеко вверх по придаточной системе реки Аргунь и образует значительные скопления даже в небольших быстротекущих ручьях, глубина которых не превышает иногда 0,3–0,5 м.

Нерест хариуса происходит с конца мая по середину июня на мелководных участках с быстрым течением и галечниковым грунтом. Половозрелыми становятся особи с 3 лет. Плодовитость колеблется от 1 до 9 тыс. икринок.

Значительную роль в питании хариуса играют аллохтонные организмы.

*Карась серебряный* – самый неприхотливый, жизнестойкий и пластичный вид. Может жить практически в любых водоемах, за исключением горных ключей с холодной



водой и высокими скоростями течения. В притоках среднего течения р. Аргунь является широко распространенным видом.

Время наступления половой зрелости во многом зависит от экологических условий водоема. Созревание караса наступает в возрасте от 3+ до 5+. Нерест двухпорционный, весенне-летний и летний, приурочен к определенным температурам воды и погодным условиям. Весенне-летний икрометание короткое и дружное, происходит в первой половине июня, летний нерест – во второй половине июля.

Характеризуется широким спектром питания, в выборе кормов неприхотлив. Наличие в его пище организмов планктона, бентоса, макрофитов, ила и детрита зависит от их концентрации и доступности в водоеме.

#### *Амурский обыкновенный горчак*

Один из многочисленных видов в бассейне р. Аргунь, распространен во всех протоках, заводях и заливах, на быстром течении держится редко.

Половой зрелости достигает в массе на 3-м году жизни при длине 3-4 см, плодовитость достигает в среднем 257 икринок. Нерест порционный, сильно растянутый (с мая по июнь). Икринки в количестве не более 5-6 шт. откладываются в мантию моллюсков родов *Unio* и *Anodonta*. Питается водорослями.

Горчак является важным звеном трофической цепи в местных ихтиоценозах.

При разработке рыбохозяйственной характеристики были использованы следующие литературные источники:

1. Ресурсы поверхностных вод СССР. Том 18. Дальний Восток. Вып. 1. Верхний и Средний Амур. – Л.: Гидрометеиздат, 1966. – 781 с.
2. Ресурсы поверхностных вод СССР. Гидрологическая изученность. Том 18. Дальний Восток. Выпуск 1. Амур. – Л.: Гидрометеиздат, 1966. – 488 с.
3. Отчет о НИР: «Рыбохозяйственная проработка по теме: «Изучение рыбохозяйственного значения водоемов, определение ущерба рыбным запасам от предприятий «Забайкалзолото» и разработка компенсационных мероприятий на 1989 г.». – Улан-Удэ: Фонды Востсибрыбцентра, 1989. – 114 с.
4. Горлачева Е.П., Афонин А.В. Рыбы. / Анализ и обработка геохимических и гидробиологических данных по бассейну р. Аргунь / Результаты научно-исследовательской работы и научно-организационной деятельности за 2007 г. – Чита: Фонды Института природных ресурсов, экологии и криологии СО РАН.

Директор



В.А. Петерфельд

Исп. Казакова И.И.,  
 Майстренко М.А.  
 Тел. (3012)44-81-38

## Приложение К Гарантийные письма, лицензии организаций, осуществляющих деятельность по обращению с отходами



000000270106

### ДОГОВОР №41КГ на оказание услуг по обращению с твердыми коммунальными отходами

г. Чита

13.07.2021 г.

Общество с ограниченной ответственностью «ОЛЕРОН+», именуемое в дальнейшем «Региональный оператор», в лице представителя Анны Александровны Нажмутдиновой, действующего на основании доверенности №112 от 11.01.2021 г., с одной стороны и Акционерное общество "ВИСМУТ", именуемое в дальнейшем Потребитель, в лице Управляющего директора Соболева Сергея Александровича, действующего на основании Доверенности 77 АГ 6406788 от 16.04.2021 г., с другой стороны, именуемые в дальнейшем сторонами во исполнение Федерального закона Российской Федерации от 24.06.1998 № 89-ФЗ «Об отходах производства и потребления», Правил обращения с твердыми коммунальными отходами, утвержденных постановлением Правительства Российской Федерации от 12.11.2016 № 1156 «Об обращении с твердыми коммунальными отходами и внесении изменения в постановление Правительства Российской Федерации от 25.08.2008 № 641», заключили настоящий договор о нижеследующем:

#### I Предмет договора

1.1. По договору на оказание услуги по обращению с твердыми коммунальными отходами Региональный оператор обязуется принимать твердые коммунальные отходы, в том числе крупногабаритные отходы (далее – ТКО), в объеме и в месте, которые определены в настоящем договоре, и обеспечивать их транспортирование, размещение, захоронение в соответствии с нормативными правовыми актами Российской Федерации и Забайкальского края, а Потребитель обязуется оплачивать услугу Регионального оператора по цене, определенной в пределах утвержденного в установленном порядке единого тарифа на услугу Регионального оператора.

1.2. Объем твердых коммунальных отходов, места (площадки) накопления твердых коммунальных отходов, в том числе крупногабаритных отходов, периодичность вывоза твердых коммунальных отходов, стоимость услуг, информация в графическом виде о размещении мест (площадок) накопления твердых коммунальных отходов и подъездных путей к ним (за исключением жилых домов) определяются согласно Приложению к настоящему договору.

1.3. Дополнительный объем, не указанный в Приложении к настоящему договору, вывозится региональным оператором на основании заявки потребителя и оплачивается по отдельно выставленному счету.

1.4. Региональный оператор самостоятельно определяет способ оказания услуги по настоящему договору, а также тип мусоровозов, типы и виды емкостей: мешков, контейнеров и (или) бункеров, а равно иного оборудования, необходимого для надлежащего исполнения обязательств по настоящему договору. Данные о собственнике мест (площадок) накопления ТКО, контейнерах, способе складирования ТКО: указаны в Приложении к настоящему договору.

1.5. Региональный оператор обеспечивает вывоз крупногабаритных отходов по заявкам Потребителя, направленных на электронную почту [disp@oleron.plus](mailto:disp@oleron.plus) или переданных нарочно в офис.

1.6. Региональный оператор несет ответственность за обращение с твердыми коммунальными отходами с момента погрузки таких отходов в мусоровоз.

1.7. Дата начала оказания услуг по обращению с твердыми коммунальными отходами 19.07.2021 г.

#### II. Сроки и порядок оплаты по договору

2.1. Под расчетным периодом по настоящему договору понимается один календарный месяц.



2.2. Расчет стоимости оказываемой региональным оператором услуги производится, исходя из единого тарифа, утвержденных Региональной службой по тарифам и ценообразованию Забайкальского края.

В случае изменения единого тарифа на услугу регионального оператора по обращению с твердыми коммунальными отходами, а также нормативов накопления Региональной службой по тарифам и ценообразованию Забайкальского края, тариф и норматив применяются сторонами в расчетах с момента его утверждения, а стороны подписывают дополнительное соглашение к настоящему договору.

2.3. Информирование Потребителя об изменении стоимости услуги по обращению с ТКО осуществляется Региональным оператором в соответствии со стандартами раскрытия информации в области обращения с ТКО, утвержденными законодательством Российской Федерации, а также путем размещения информации на официальном сайте Регионального оператора в информационно-телекоммуникационной сети «Интернет»: <https://oleronchita.ru>

2.4. Стороны признают размещение информации в информационно- телекоммуникационной сети «Интернет» на официальном сайте Регионального оператора надлежащим уведомлением.

2.5. Размер платы по настоящему договору определяется в соответствии с Приложением к настоящему договору и является его неотъемлемой частью.

2.6. Потребитель оплачивает услуги по обращению с твердыми коммунальными отходами до 10-го числа месяца, следующего за месяцем, в котором была оказана услуга по обращению с твердыми коммунальными отходами.

2.7. Региональный оператор до 05 (пятого) числа месяца, следующего за отчетным, формирует и направляет Потребителю первичные учетные документы на электронный адрес: [info@vismut-geo.ru](mailto:info@vismut-geo.ru), либо посредством электронного документооборота. При этом документы, направляемые потребителю в электронном виде, признаются Сторонами достаточным основанием для внесения платы. Потребитель обязуется принять от Регионального оператора указанные документы и не позднее 3 (трех) рабочих дней с момента их получения вернуть Региональному оператору подписанный со своей стороны экземпляр документов, либо направить в адрес Регионального оператора мотивированный отказ от подписания.

Оригиналы актов выполненных работ и счетов, счет – фактур на оплату услуг регионального оператора потребитель по мере необходимости получает по адресу: г. Чита, ул. Ленина, 55 «Центр обслуживания клиентов».

2.8. Сверка расчетов по настоящему договору проводится между региональным оператором и потребителем не реже чем один раз в год по инициативе одной из сторон путем составления и подписания сторонами соответствующего акта. Сторона, иницилирующая проведение сверки расчетов, составляет и направляет другой стороне подписанный акт сверки расчетов в 2 экземплярах любым доступным способом (почтовое отправление, телеграмма, факсограмма, телефонограмма, информационно-телекоммуникационная сеть «Интернет»), позволяющим подтвердить получение такого уведомления адресатом. Другая сторона обязана подписать акт сверки расчетов в течение 3 рабочих дней со дня его получения или представить мотивированный отказ от его подписания с направлением своего варианта акта сверки расчетов. В случае неполучения ответа в течение 10 рабочих дней со дня направления стороне акта сверки расчетов, направленный акт считается согласованным и подписанным обеими сторонами.

### III. Права и обязанности сторон

3.1. Региональный оператор обязан:

а) принимать твердые коммунальные отходы в объеме и в месте, которые определены в Приложении к настоящему договору;

б) обеспечивать транспортирование, обработку, обезвреживание, захоронение принятых твердых коммунальных отходов в соответствии с законодательством Российской Федерации;

в) предоставлять потребителю информацию в соответствии со стандартами раскрытия информации в области обращения с твердыми коммунальными отходами в порядке, предусмотренном законодательством Российской Федерации, а также путем размещения информации на официальном сайте Регионального оператора в информационно-телекоммуникационной сети «Интернет»: [oleronchita.ru](https://oleronchita.ru);

г) отвечать на жалобы и обращения потребителя по вопросам, связанным с исполнением



настоящего договора, в течение срока, установленного законодательством Российской Федерации для рассмотрения обращений граждан;

д) принимать необходимые меры по своевременной замене/ремонту поврежденных контейнеров, принадлежащих ему на праве собственности или на ином законном основании, в порядке и сроки, которые установлены законодательством субъекта Российской Федерации.

3.2. Региональный оператор имеет право:

а) осуществлять контроль за учетом объема принятых твердых коммунальных отходов;

б) инициировать проведение сверки расчетов по настоящему договору;

в) использовать средства фото - или видеofиксации, в том числе видеорегистраторы, а также данные спутниковой навигации GPS/ГЛОНАСС для фиксации фактов и обстоятельств, связанных с исполнением сторонами обязательств по Договору, и использовать полученные данные при разрешении споров, возникающих при исполнении Договора;

г) не осуществлять вывоз ТКО в случае, если Потребителем не обеспечен беспрепятственный проезд мусоровозов к контейнерам площадкам;

3.3. Потребитель обязан:

а) осуществлять складирование твердых коммунальных отходов в местах накопления твердых коммунальных отходов, определенных договором на оказание услуг по обращению с твердыми коммунальными отходами, в соответствии с территориальной схемой обращения с отходами;

б) обеспечивать учет объема твердых коммунальных отходов в соответствии с Правилами коммерческого учета объема твердых коммунальных отходов, утвержденными постановлением Правительства Российской Федерации;

в) производить оплату по настоящему договору в порядке, размере и сроки, которые определены настоящим договором;

г) обеспечивать складирование твердых коммунальных отходов в контейнеры или иные места в соответствии с приложением к настоящему договору;

д) не допускать повреждения контейнеров, сжигания твердых коммунальных отходов в контейнерах, а также на контейнерных площадках, складирования в контейнерах запрещенных отходов и предметов;

е) письменно уведомлять регионального оператора об изменении количества расчетных единиц в отношении которых установлен норматив накопления твердых коммунальных отходов, об изменении даты, времени, сроков приема отходов.

ж) назначить лицо, ответственное за взаимодействие с региональным оператором по вопросам исполнения настоящего договора;

з) уведомить регионального оператора любым доступным способом (почтовое отправление, телеграмма, факсограмма, телефонограмма, информационно-телекоммуникационная сеть "Интернет"), позволяющим подтвердить его получение адресатом, о переходе прав на объекты потребителя, указанные в настоящем договоре, к новому собственнику;

и) в случае передачи (установки) Региональным оператором Потребителю контейнера и (или) бункера, подписать соответствующий акт- приема передачи к настоящему договору и принять на себя обязательства по сохранности, бережному отношению и использованию по назначению переданных (установленных) контейнера и (или) бункера. По окончании срока действия настоящего договора в течение 3 (трех) дней вернуть предоставленные контейнеры и (или) бункеры Региональному оператору. Потребитель несет ответственность за сохранность контейнера с момента его передачи;

к) направлять Региональному оператору заявки на вывоз КГО за три дня, предшествующих дню вывоза.

3.4. Потребитель имеет право:

а) получать от регионального оператора информацию об изменении установленных тарифов в области обращения с твердыми коммунальными отходами;

б) инициировать проведение сверки расчетов по настоящему договору.

#### **IV. Порядок осуществления учета объема твердых коммунальных отходов**

4.1. Стороны согласились производить учет объема и (или) массы ТКО в соответствии с

Правилами коммерческого учёта объёма твёрдых коммунальных отходов, утверждёнными постановлением Правительства Российской Федерации от 3 июня 2016 г. № 505 «Об утверждении Правил коммерческого учета объема и (или) массы твёрдых коммунальных отходов» следующим способом: указан в Приложении к настоящему договору.

#### **V. Порядок фиксации нарушений по договору**

5.1. В случае нарушения региональным оператором обязательств по настоящему договору Потребитель с участием представителя регионального оператора составляет акт о нарушении региональным оператором обязательств по договору и вручает его представителю регионального оператора. При неявке представителя регионального оператора Потребитель составляет указанный акт в присутствии не менее чем 2 незаинтересованных лиц и с использованием фото- и (или) видеofиксации и в течение 3 рабочих дней направляет акт региональному оператору с требованием устранить выявленные нарушения в течение разумного срока, определенного потребителем, но не менее срока для фактического исполнения обязательств.

Региональный оператор в течение 3 рабочих дней со дня получения акта подписывает его и направляет потребителю. В случае несогласия с содержанием акта региональный оператор вправе написать возражение на акт с мотивированным указанием причин своего несогласия и направить такое возражение потребителю в течение 3 рабочих дней со дня получения акта.

В случае невозможности устранения нарушений в сроки, предложенные потребителем, региональный оператор предлагает иные сроки для устранения выявленных нарушений.

5.2. В случае если региональный оператор не направил подписанный акт или возражения на акт в течение 3 рабочих дней со дня получения акта, такой акт считается согласованным и подписанным региональным оператором.

5.3. В случае получения возражений регионального оператора Потребитель обязан рассмотреть возражения и в случае согласия с возражениями внести соответствующие изменения в акт.

5.4. Акт должен содержать:

- а) сведения о заявителе (наименование, местонахождение, адрес);
- б) сведения об объекте (объектах), на котором образуются твердые коммунальные отходы, в отношении которого возникли разногласия (полное наименование, местонахождение, правомочие на объект (объекты), которым обладает сторона, направившая акт);
- в) сведения о нарушении соответствующих пунктов договора;
- г) другие сведения по усмотрению стороны, в том числе материалы фото- и видеосъемки.

#### **VI. Ответственность сторон**

6.1. За неисполнение или ненадлежащее исполнение обязательств по настоящему договору стороны несут ответственность в соответствии с законодательством Российской Федерации.

6.2. В случае неисполнения либо ненадлежащего исполнения потребителем обязательств по оплате настоящего договора региональный оператор вправе потребовать от потребителя уплаты неустойки в размере 1/130 ключевой ставки Центрального банка Российской Федерации, установленной на день предъявления соответствующего требования, от суммы задолженности за каждый день просрочки.

6.3. За нарушение правил обращения с твердыми коммунальными отходами в части складирования твердых коммунальных отходов вне мест накопления таких отходов, определенных настоящим договором, Потребитель несет административную ответственность в соответствии с законодательством Российской Федерации.

6.4. Региональный оператор освобождается от ответственности за полное или частичное неисполнение обязательств по настоящему договору при наличии обстоятельств, делающих их исполнение невозможным. К таким обстоятельствам относятся, в частности: отсутствие беспрепятственного подъезда мусоровоза к месту накопления твердых коммунальных отходов (в том числе из-за парковки автомобилей, не очищенных от снега подъездных путей и т.п.), перемещение Потребителем контейнеров с места их установки, возгорание отходов в контейнерах и (или) бункерах и др. В этом случае Региональным оператором (представителем Регионального оператора) в одностороннем порядке может быть составлен акт о невозможности исполнения обязательств по настоящему договору с приложением материалов фото и (или) видеofиксации.



6.5. В случае переполнения контейнеров региональный оператор не несет ответственности за не вывоз отходов, образующихся сверх заявленного по договору объёма. При этом региональный оператор уведомляет о данном факте потребителя и оставляет за собой право приостановить оказание услуг по настоящему договору до внесения изменений в договор в части заявленного по договору объёма.

#### **VII. Обстоятельства непреодолимой силы**

7.1. Стороны освобождаются от ответственности за неисполнение либо ненадлежащее исполнение обязательств по настоящему договору, если оно явилось следствием обстоятельств непреодолимой силы.

При этом срок исполнения обязательств по настоящему договору продлевается соразмерно времени, в течение которого действовали такие обстоятельства, а также последствиям, вызванным этими обстоятельствами.

7.2. Сторона, подвергшаяся действию обстоятельств непреодолимой силы, обязана предпринять все необходимые действия для извещения другой стороны любыми доступными способами без промедления, не позднее 24 часов с момента наступления обстоятельств непреодолимой силы, о наступлении указанных обстоятельств. Извещение должно содержать данные о времени наступления и характере указанных обстоятельств.

Сторона должна также без промедления, не позднее 24 часов с момента прекращения обстоятельств непреодолимой силы, известить об этом другую сторону.

#### **VIII. Действие договора**

8.1. Настоящий договор заключается на срок до 29.03.2028 г.

8.2. В части обязательств по оплате, не исполненных ко дню окончания срока его действия, договор действует до полного их исполнения Сторонами.

8.3. Настоящий договор может быть расторгнут до окончания срока его действия по соглашению сторон.

#### **IX. Прочие условия**

9.1. Все изменения, которые вносятся в настоящий договор, считаются действительными, если они оформлены в письменном виде, подписаны уполномоченными на то лицами и заверены печатями обеих сторон (при их наличии).

9.2. В случае изменения наименования, местонахождения или банковских реквизитов сторона обязана уведомить об этом другую сторону в письменной форме в течение 5 рабочих дней со дня таких изменений любыми доступными способами, позволяющими подтвердить получение такого уведомления адресатом.

9.3. При исполнении настоящего договора стороны обязуются руководствоваться законодательством Российской Федерации, в том числе положениями Федерального закона «Об отходах производства и потребления» и иными нормативными правовыми актами Российской Федерации в сфере обращения с твердыми коммунальными отходами.

9.4. Споры и разногласия рассматриваются в Арбитражном суде Забайкальского края. Срок рассмотрения претензии 10 дней с момента ее получения.

9.5. Ответственный исполнитель стороны регионального оператора:

Анна Александровна Нажмугдинова, 8(3022) 21-78-71.  
(ФИО, телефон)

9.6. Ответственный исполнитель стороны потребителя:

Соболев Сергей Александрович, 8 (3022) 40-04-99  
(ФИО, телефон)

9.7. Адрес электронной почты потребителя, для направления юридически важных сообщений и документов, указанных в договоре: info@vismut-geo.ru.

9.8. Настоящий договор составлен в 2 экземплярах, имеющих равную юридическую силу.

Приложение Информация по предмету договора;



**Региональный оператор**

ООО «Олерон+»

Почтовый адрес: 672000, Забайкальский край,  
г. Чита, ул. Анохина, д. 120А, пом. 14

Телефон: 8(3022) 21-78-71

E-mail: [priemnaya@oleron.plus](mailto:priemnaya@oleron.plus)

ИНН: 7714922050

КПП: 753601001

ОКПО: 29818365

ОГРН: 5137746125798

БИК: 044525411

Наименование банка: Филиал «Центральный»  
Банка ВТБ (ПАО) г. Москва

Р/сч40702810409030003250

Кор/сч: 30101810145250000411

**Потребитель:**

АО "ВИСМУТ"

Юридический адрес: Забайкальский край,  
Калганский р-н, село Козлово, тер ТОР  
ЗабайкальеФактический адрес: г Чита, ул. Красноярская,  
д. 24А, оф. 805

Почтовый адрес: Чита, а/я 998

ИНН 7536106570

КПП 750701001

ОГРН 1097536007953

Банк ПАО Банк "ФК Открытие"

р/сч 40702810301700000616

к/сч 30101810300000000985

БИК 044525985

E-mail: [info@vismut-geo.ru](mailto:info@vismut-geo.ru)

Телефон: 8 (3022) 40-04-99

**Региональный оператор**

ООО «ОЛЕРОН+»

/ Анна

Александровна Нажмутдинова

М.П.

**Потребитель**

Управляющий директор

/ Сергей

Александрович Соболев

М.П.



  
 Федеральная служба по надзору в сфере природопользования

# ЛИЦЕНЗИЯ

№ 077 890 от "04" октября 2016 г.

На осуществление деятельности по сбору, транспортированию, обработке,  
(указывается лицензируемый вид деятельности)  
утилизации, обезвреживанию, размещению отходов I - IV классов опасности.

Виды работ (услуг), выполняемых (оказываемых) в составе лицензируемого вида деятельности, в соответствии с частью 2 статьи 12 Федерального закона «О лицензировании отдельных видов деятельности»:

**сбор отходов I класса опасности, сбор отходов II класса опасности, сбор отходов III класса опасности, сбор отходов IV класса опасности; транспортирование отходов I класса опасности, транспортирование отходов II класса опасности, транспортирование отходов III класса опасности, транспортирование отходов IV класса опасности; обработка отходов IV класса опасности**

(указываются в соответствии с перечнем работ (услуг), установленным положением о лицензировании соответствующего вида деятельности)

Настоящая лицензия предоставлена Обществу с ограниченной  
(указывается полное и (в случае, если имеется)  
ответственностью «Олерон +»  
сокращенное наименование (в том числе фирменное наименование), организационно-  
ООО «Олерон +»  
правовая форма юридического лица, фамилия, имя и (в случае, если имеется) отчество  
общество с ограниченной ответственностью  
индивидуального предпринимателя, наименование и реквизиты документа,  
удостоверяющего его личность)

  
 КОПИЯ  
 подпись

Основной государственный регистрационный номер юридического лица  
(индивидуального предпринимателя) (ОГРН) 5137746125798

Идентификационный номер налогоплательщика 7714922050

0603544 \*



Место нахождения и места осуществления лицензируемого вида деятельности 117220, г. Москва, ул. 1-я Квесисская, д.18, к.7;  
 (указываются адрес места нахождения (место жительства - для индивидуального предпринимателя) и адреса 142784, г. Москва, поселение Московский, в районе д. Саларьево, уч.22/2к-1/1, уч. 22/2к-1/2;  
 мест осуществления работ (услуг), выполняемых (оказываемых) в составе лицензируемого вида 143300, Московская область, Наро-Фоминский р-он, с/пос. Атепцевское, вблизи деревни Котово  
 деятельности)

Настоящая лицензия предоставлена на срок:  
 бессрочно  до "\_\_\_" \_\_\_\_\_ г.  
 (указывается в случае, если федеральными законами, регулирующими осуществление видов деятельности, указанных в части 4 статьи 1 Федерального закона "О лицензировании отдельных видов деятельности", предусмотрен иной срок действия лицензии)

Настоящая лицензия предоставлена на основании решения лицензирующего органа - приказа (распоряжения) от "04" октября 2016 г. № 3554-Л

Действие настоящей лицензии на основании решения лицензирующего органа – приказа (распоряжения) от "\_\_\_" \_\_\_\_\_ г. № \_\_\_\_\_ продлено до "\_\_\_" \_\_\_\_\_ г.  
 (указывается в случае, если федеральными законами, регулирующими осуществление видов деятельности, указанных в части 4 статьи 1 Федерального закона "О лицензировании отдельных видов деятельности", предусмотрен иной срок действия лицензии)

Настоящая лицензия переоформлена на основании решения лицензирующего органа – приказа (распоряжения) от "\_\_\_" \_\_\_\_\_ г. № \_\_\_\_\_

Настоящая лицензия имеет неотъемлемой частью на 1 (одно) приложение, являющееся её 4 (четырёх) листах.

Исполняющий обязанности начальника \_\_\_\_\_  
 (должность уполномоченного лица)

(подпись уполномоченного лица)

К.Ю. Елисеев  
 (Ф.И.О. уполномоченного лица)

М.П.





ПРИЛОЖЕНИЕ К ЛИЦЕНЗИИ

№ 077 890

(без лицензии недействительно)

Перечень конкретных видов отходов I-IV классов опасности, с которыми разрешается выполнять виды работ в составе лицензируемого вида деятельности.

Наименование конкретного вида отхода	Код отхода по ФККО	Класс опасности для ОПС
обрезь фанеры, содержащей связующие смолы	3 05 312 01 29 4	4
опилки древесно-стружечных и/или древесно-волоконистых плит	3 05 313 11 43 4	4
опилки разнородной древесины (например, содержащие опилки древесно-стружечных и/или древесно-волоконистых плит)	3 05 313 12 43 4	4
стружка древесно-стружечных и/или древесно-волоконистых плит	3 05 313 21 22 4	4
опилки и стружка разнородной древесины (например, содержащие опилки и стружку древесно-стружечных и/или древесно-волоконистых плит)	3 05 313 31 20 4	4
обрезки, кусковые отходы древесно-стружечных и/или древесно-волоконистых плит	3 05 313 41 21 4	4
обрезь разнородной древесины (например, содержащая обрезь древесно-стружечных и/или древесно-волоконистых плит)	3 05 313 42 21 4	4
отходы грубой сортировки макулатурной массы при производстве бумажной массы	3 06 119 01 39 4	4
отходы тонкой сортировки макулатурной массы при производстве бумажной массы	3 06 119 02 39 4	4
отходы битума нефтяного	3 08 241 01 21 4	4
отходы минеральных масел моторных	4 06 110 01 31 3	3
отходы минеральных масел гидравлических, не содержащих галогены	4 06 120 01 31 3	3
отходы минеральных масел промышленных	4 06 130 01 31 3	3
отходы минеральных масел трансформаторных, не содержащих галогены	4 06 140 01 31 3	3
отходы минеральных масел компрессорных	4 06 166 01 31 3	3
смесь масел минеральных отработанных (трансмиссионных, осевых, обкаточных, цилиндровых) от термической обработки металлов	4 06 320 01 31 3	3
отходы минеральных масел трансмиссионных	4 06 150 01 31 3	3
отходы минеральных масел технологических	4 06 180 01 31 3	3
отходы прочих минеральных масел	4 06 190 01 31 3	3
отходы смазок на основе нефтяных масел	4 06 410 01 39 3	3
отходы синтетических и полусинтетических масел моторных	4 13 100 01 31 3	3
отходы синтетических и полусинтетических масел промышленных	4 13 200 01 31 3	3
отходы синтетических и полусинтетических масел электроизоляционных	4 13 300 01 31 3	3
отходы синтетических гидравлических жидкостей	4 13 600 01 31 3	3
отходы синтетических масел компрессорных	4 13 400 01 31 3	3
отходы негалогенированных органических растворителей в смеси, загрязненные лакокрасочными материалами	4 14 129 12 31 3	3
отходы материалов лакокрасочных на основе акриловых полимеров в водной среде	4 14 410 11 39 3	3
отходы фотобумаги	4 17 140 01 29 4	4
отходы фото- и киноплёнки	4 17 150 01 29 4	4
силиконовые масла, утратившие потребительские свойства	4 19 501 01 10 3	3
резинотехнические изделия отработанные со следами продуктов органического синтеза	4 33 201 01 51 4	4
тара полиэтиленовая, загрязненная негалогенированными органическими растворителями (содержание менее 15%)	4 38 113 02 51 4	4
тара полиэтиленовая, загрязненная поверхностно-активными веществами	4 38 119 01 51 4	4
тара полиэтиленовая, загрязненная средствами моющими, чистящими и полирующими	4 38 119 11 51 4	4
тара полипропиленовая, загрязненная неорганическими сульфатами	4 38 122 02 51 4	4

Исполняющий  
 обязанности начальника  
 (должность  
 уполномоченного лица)  
 М.П.

(подпись)  
 уполномоченного лица

К.Ю. Елисеев  
 (И.О.Фамилия)  
 уполномоченного лица





ПРИЛОЖЕНИЕ  
к лицензии Федеральной службы  
по надзору в сфере природопользования

№ 077 890

(без лицензии недействительно)

Перечень конкретных видов отходов I-IV классов опасности, с которыми разрешается выполнять виды работ в составе лицензируемого вида деятельности.

Наименование конкретного вида отхода	Код отхода по ФККО	Класс опасности для ОПС
Виды работ, выполняемые в составе лицензируемого вида деятельности: сбор отходов I класса опасности, сбор отходов II класса опасности, сбор отходов III класса опасности, сбор отходов IV класса опасности, транспортирование отходов I класса опасности, транспортирование отходов II класса опасности, транспортирование отходов III класса опасности, транспортирование отходов IV класса опасности.		
Адрес места осуществления лицензируемого вида деятельности: 142784, г. Москва, поселение Московский, в районе д. Саларьево, уч. 22/2к-1/1, уч. 22/2к-1/2		
отходы древесины, пропитанной 5-процентным раствором (NH <sub>4</sub> ) <sub>2</sub> HPO <sub>4</sub> при производстве спичек	3 18 320 01 20 4	4
брак кино- и фотопленки	3 18 911 00 29 4	4
пыль стеклянная	3 41 001 01 42 4	4
спецодежда из хлопчатобумажного и смешанных волокон, утратившая потребительские свойства, незагрязненная	4 02 110 01 62 4	4
спецодежда из синтетических и искусственных волокон, утратившая потребительские свойства, незагрязненная	4 02 140 01 62 4	4
спецодежда из натуральных, синтетических, искусственных и шерстяных волокон, загрязненная нефтепродуктами (содержание нефтепродуктов 15% и более)	4 02 311 01 62 3	3
спецодежда из натуральных, синтетических, искусственных и шерстяных волокон, загрязненная нефтепродуктами (содержание нефтепродуктов менее 15%)	4 02 312 01 62 4	4
обувь кожаная рабочая, утратившая потребительские свойства	4 03 101 00 52 4	4
отходы фанеры и изделий из нее незагрязненные	4 04 210 01 51 4	4
отходы древесно-стружечных плит и изделий из них незагрязненные	4 04 220 01 51 4	4
отходы древесно-волоконистых плит и изделий из них незагрязненные	4 04 230 01 51 4	4
отходы изделий из древесины с пропиткой и покрытиями несортированные	4 04 290 99 51 4	4
отходы бумаги с клеевым слоем	4 05 290 02 29 4	4
отходы от резки денежных знаков (банкнот)	4 05 510 01 29 4	4
отходы бумаги и картона, содержащие отходы фотобумаги	4 05 810 01 29 4	4
отходы упаковочных материалов из бумаги и картона, загрязненные неметаллическими нерастворимыми или малорастворимыми минеральными продуктами	4 05 911 31 60 4	4
отходы упаковочных материалов из бумаги, загрязненные нефтепродуктами (содержание нефтепродуктов менее 15%)	4 05 912 02 60 4	4
отходы упаковочных материалов из бумаги и картона, загрязненные дигидроксибензолами	4 05 915 11 51 4	4
отходы упаковочных материалов из бумаги и картона, загрязненные средствами моющими, чистящими и полирующими	4 05 919 01 60 4	4
масляные эмульсии от мойки оборудования производства растительных масел	3 01 141 81 31 4	4
отходы из жиروتделителей, содержащие растительные жировые продукты	3 01 148 01 39 4	4
пыль чайная	3 01 183 12 42 4	4
пыль кофейная	3 01 183 21 42 4	4
пыль солодовая	3 01 240 04 42 4	4
обрезь кож хромового дубления	3 05 311 01 29 4	4
отходы коры	3 05 100 01 29 4	4
кора с примесью земли	3 05 100 02 29 4	4

Исполняющий  
обязанности начальника

(должность  
уполномоченного лица)

М.П.

(подпись  
уполномоченного лица)

К.Ю. Елисеев

(И.О. Фамилия  
уполномоченного лица)

0602783 \*

Приложение является неотъемлемой частью лицензии



ПРИЛОЖЕНИЕ К ЛИЦЕНЗИИ ПРИЛОЖЕНИЕ К ЛИЦЕНЗИИ ПРИЛОЖЕНИЕ К ЛИЦЕНЗИИ

№ 077 890

(без лицензии недействительно)

Перечень конкретных видов отходов I-IV классов опасности, с которыми разрешается выполнять виды работ в составе лицензируемого вида деятельности.

Наименование конкретного вида отхода	Код отхода по ФККО	Класс опасности для ОПС
отходы шлаковаты незагрязненные	4 57 111 01 20 4	4
отходы базальтового волокна и материалов на его основе	4 57 112 01 20 4	4
отходы прочих теплоизоляционных материалов на основе минерального волокна незагрязненные	4 57 119 01 20 4	4
тара из черных металлов, загрязненная нефтепродуктами (содержание нефтепродуктов менее 15%)	4 68 111 02 51 4	4
отходы (шлам) очистки водопроводных сетей, колодцев	7 10 801 01 39 4	4
мусор с защитных решеток дождевой (ливневой) канализации	7 21 000 01 71 4	4
осадок очистных сооружений дождевой (ливневой) канализации малоопасный	7 21 100 01 39 4	4
отходы (шлам) при очистке сетей, колодцев дождевой (ливневой) канализации	7 21 800 01 39 4	4
мусор с защитных решеток хозяйственно-бытовой и смешанной канализации малоопасный	7 22 101 01 71 4	4
осадки с песколовков и отстойников при механической очистке хозяйственно-бытовых и смешанных сточных вод малоопасные	7 22 109 01 39 4	4
ил избыточных биологических очистных сооружений в смеси с осадком механической очистки хозяйственно-бытовых и смешанных сточных вод	7 22 201 11 39 4	4
отходы (шлам) при очистке сетей, колодцев хозяйственно-бытовой и смешанной канализации	7 22 800 01 39 4	4
осадок (шлам) механической очистки нефтесодержащих сточных вод, содержащий нефтепродукты в количестве менее 15%, обводненный	7 23 101 01 39 4	4
осадок механической очистки нефтесодержащих сточных вод, содержащий нефтепродукты в количестве менее 15%	7 23 102 02 39 4	4
принтеры, сканеры, многофункциональные устройства (МФУ), утратившие потребительские свойства	4 81 202 01 52 4	4
картриджи печатающих устройств с содержанием тонера 7% и более отработанные	4 81 203 01 52 3	3
картриджи печатающих устройств с содержанием тонера менее 7% отработанные	4 81 203 02 52 4	4
клавиатура, манипулятор "мышь" с соединительными проводами, утратившие потребительские свойства	4 81 204 01 52 4	4
мониторы компьютерные жидкокристаллические, утратившие потребительские свойства, в сборе	4 81 205 02 52 4	4
аккумуляторы компьютерные кислотные неповрежденные отработанные	4 82 211 02 53 2	2
зола от сжигания угля малоопасная	6 11 100 01 40 4	4
шлак от сжигания угля малоопасный	6 11 200 01 21 4	4
зола от сжигания древесного топлива умеренно опасная	6 11 900 01 40 4	4
золосажевые отложения при очистке оборудования ТЭС, ТЭЦ, котельных малоопасные	6 18 902 02 20 4	4
фильтры из полиэфирного волокна отработанные при подготовке воды для получения пара	7 10 213 01 61 4	4
осадок (шлам) флотационной очистки нефтесодержащих сточных вод, содержащий нефтепродукты в количестве менее 15%	7 23 301 02 39 4	4
осадок механической очистки смеси ливневых и производственных сточных вод, не содержащих специфические загрязнители, малоопасный	7 29 010 11 39 4	4
отходы из жилищ несортированные (исключая крупногабаритные)	7 31 110 01 72 4	4
мусор и смет уличный	7 31 200 01 72 4	4

 Исполняющий  
 обязанности начальника

 (должность  
 уполномоченного лица)  
 М.П.

 (подпись  
 уполномоченного лица)

 К.Ю. Елисеев  
 (И.О.Фамилия  
 уполномоченного лица)




**ПРИЛОЖЕНИЕ**  
 к лицензии Федеральной службы  
 по надзору в сфере природопользования  
**№ 077 890**  
 (без лицензии недействительно)

Перечень конкретных видов отходов I-IV классов опасности, с которыми разрешается выполнять виды работ в составе лицензируемого вида деятельности.

Наименование конкретного вида отхода	Код отхода по ФККО	Класс опасности для ОПС
тара полипропиленовая, загрязненная фенолформальдегидной смолой в виде порошка, крошки и кусков	4 38 123 21 51 4	4
тара полипропиленовая, загрязненная средствами моющими, чистящими и полирующими	4 38 129 11 51 4	4
тара из прочих полимерных материалов, загрязненная лакокрасочными материалами (содержание менее 5%)	4 38 191 02 51 4	4
тара из разнородных полимерных материалов, загрязненная меламином	4 38 193 01 52 4	4
угольные фильтры отработанные, загрязненные нефтепродуктами (содержание нефтепродуктов менее 15%)	4 43 101 02 52 4	4
тара из разнородных полимерных материалов, не содержащих галогены, незагрязненная	4 34 199 71 52 4	4
отходы стеклопластиковых труб	4 34 910 01 20 4	4
лом изделий из негалогенированных полимерных материалов в смеси	4 34 991 11 20 4	4
отходы пенопласта на основе поливинилхлорида незагрязненные	4 35 100 01 20 4	4
отходы поливинилхлорида в виде пленки и изделий из нее незагрязненные	4 35 100 02 29 4	4
отходы поливинилхлорида в виде изделий или лома изделий незагрязненные	4 35 100 03 51 4	4
отходы продукции из разнородных пластмасс, содержащие фторполимеры	4 35 991 21 20 4	4
тара полиэтиленовая, загрязненная лакокрасочными материалами (содержание менее 5%)	4 38 111 02 51 4	4
тара полиэтиленовая, загрязненная неорганическими нерастворимыми или малорастворимыми минеральными веществами	4 38 112 01 51 4	4
тара полиэтиленовая, загрязненная нефтепродуктами (содержание менее 15%)	4 38 113 01 51 4	4
тара из черных металлов, загрязненная лакокрасочными материалами (содержание менее 5%)	4 68 112 02 51 4	4
тара из черных металлов, загрязненная клеем органическим синтетическим	4 68 113 23 51 4	4
тара и упаковка алюминиевая, загрязненная нефтепродуктами (содержание нефтепродуктов не более 15%)	4 68 211 01 51 4	4
лом изделий из алюминия и его сплавов, загрязненный нефтепродуктами (содержание нефтепродуктов менее 15%)	4 68 212 11 20 4	4
лампы ртутные, ртутно-кварцевые, люминесцентные, утратившие потребительские свойства	4 71 101 01 52 1	1
отходы вентиляс ртутных	4 71 910 00 52 1	1
отходы термометров ртутных	4 71 920 00 52 1	1
отходы масел трансформаторных и теплонесущих, содержащих галогены	4 72 301 01 31 2	2
отходы масел гидравлических, содержащих галогены и потерявших потребительские свойства	4 72 302 01 31 2	2
системный блок компьютера, утративший потребительские свойства	4 81 201 01 52 4	4
отходы стеклолакоткани	4 51 441 01 29 4	4
лом и отходы прочих изделий из асбестоцемента незагрязненные	4 55 510 99 51 4	4
отходы резиноасбестовых изделий незагрязненные	4 55 700 00 71 4	4
изделия из фрикционных материалов на основе асбеста, используемые для тормозов сцеплений или аналогичных устройств, отработанные	4 55 901 01 61 4	4
отходы абразивных материалов в виде пыли	4 56 200 51 42 4	4
отходы абразивных материалов в виде порошка	4 56 200 52 41 4	4

Исполняющий  
 обязанности начальника  
 (должность  
 уполномоченного лица)  
 М.П.

(подпись  
 уполномоченного лица)

КОПИЯ  
 ПОДПИСЬ  
 К.Ю. Елисеев  
 (И.О. Фамилия)  
 уполномоченного лица  
 0602784 \*

Приложение является неотъемлемой частью лицензии



№ 077 890  
(без лицензии недействительно)

Перечень конкретных видов отходов I-IV классов опасности, с которыми разрешается выполнять виды работ в составе лицензируемого вида деятельности.

Наименование конкретного вида отхода	Код отхода по ФККО	Класс опасности для ОПС
фильтры воздушные автотранспортных средств отработанные	9 21 301 01 52 4	4
фильтры очистки масла автотранспортных средств отработанные	9 21 302 01 52 3	3
грунт, загрязненный нефтью или нефтепродуктами (содержание нефти или нефтепродуктов менее 15%)	9 31 100 03 39 4	4
лом асфальтовых и асфальтобетонных покрытий	8 30 200 01 71 4	4
шпалы железнодорожные деревянные, пропитанные антисептическими средствами, отработанные	8 41 000 01 51 3	3
балласт из щебня, загрязненный нефтепродуктами (содержание нефтепродуктов менее 15%)	8 42 101 02 21 4	4
отходы грунта, снятого при ремонте железнодорожного полотна, загрязненного нефтепродуктами, малоопасные	8 42 201 02 49 4	4
отходы (мусор) от строительных и ремонтных работ	8 90 000 01 72 4	4
отходы (остатки) песчано-гравийной смеси при строительных, ремонтных работах	8 90 000 02 49 4	4
инструменты лакокрасочные (кисти, валики), загрязненные лакокрасочными материалами (в количестве менее 5%)	8 91 110 02 52 4	4
обтирочный материал, загрязненный лакокрасочными материалами (в количестве менее 5%)	8 92 110 02 60 4	4
шлам очистки танков нефтеналивных судов	9 11 200 01 39 3	3
шлам очистки емкостей и трубопроводов от нефти и нефтепродуктов	9 11 200 02 39 3	3
древесные отходы от сноса и разборки зданий	8 12 101 01 72 4	4
мусор от сноса и разборки зданий несортированный	8 12 901 01 72 4	4
отходы затвердевшего строительного раствора в кусковой форме	8 22 401 01 21 4	4
обрезь и лом гипсокартонных листов	8 24 110 01 20 4	4
лом пазогребневых плит незагрязненный	8 24 110 02 20 4	4
отходы шпательки	8 24 900 01 29 4	4
отходы рубероида	8 26 210 01 51 4	4
отходы толи	8 26 220 01 51 4	4
отходы изоплоста незагрязненные	8 26 310 11 20 4	4
отходы линолеума незагрязненные	8 27 100 01 51 4	4
смесь незагрязненных строительных материалов на основе полимеров, содержащая поливинилхлорид	8 27 990 01 72 4	4
<b>Виды работ, выполняемые в составе лицензируемого вида деятельности: обработка отходов IV класса опасности. Адрес места осуществления лицензируемого вида деятельности: 142784, г. Москва, поселение Московский, в районе д. Саларьево, уч. 22/2к-1/1, уч. 22/2к-1/2</b>		
отходы древесно-стружечных плит и изделий из них незагрязненные	4 04 220 01 51 4	4
отходы упаковочных материалов из бумаги и картона, загрязненные неметаллическими нерастворимыми или малорастворимыми минеральными продуктами	4 05 911 31 60 4	4
обрезь фанеры, содержащей связующие смолы	3 05 312 01 29 4	4
обрезки, кусковые отходы древесно-стружечных и/или древесно-волоконистых плит	3 05 313 41 21 4	4
обрезь разнородной древесины (например, содержащая обрезь древесно-стружечных и/или древесно-волоконистых плит)	3 05 513 42 21 4	4
тара из прочих полимерных материалов, загрязненная лакокрасочными материалами (содержание менее 5%)	4 38 191 02 51 4	4

Исполняющий обязанности начальника  
(должность уполномоченного лица)  
М.П.

(подпись уполномоченного лица)

К.Ю. Елисеев  
(И.О. Фамилия уполномоченного лица)

ООО «ОЛЕРОН+»  
ОБЩЕСТВО С ОГРАНИЧЕННОЙ ОТВЕТСТВЕННОСТЬЮ  
ИНН 50/011/2019/001  
МОСКВА



**ПРИЛОЖЕНИЕ**  
 к лицензии Федеральной службы  
 по надзору в сфере природопользования  
**№ 077 890**  
 (без лицензии недействительно)

Перечень конкретных видов отходов I-IV классов опасности, с которыми  
 разрешается выполнять виды работ в составе лицензируемого вида деятельности.

Наименование конкретного вида отхода	Код отхода по ФККО	Класс опасности для ОПС
отходы пенопласта на основе поливинилхлорида незагрязненные	4 35 100 01 20 4	4
отходы поливинилхлорида в виде пленки и изделий из нее незагрязненные	4 35 100 02 29 4	4
отходы поливинилхлорида в виде изделий или лома изделий незагрязненные	4 35 100 03 51 4	4
отходы продукции из разнородных пластмасс, содержащие фторполимеры	4 35 991 21 20 4	4
тара из черных металлов, загрязненная лакокрасочными материалами (содержание менее 5%)	4 68 112 02 51 4	4
системный блок компьютера, утративший потребительские свойства	4 81 201 01 52 4	4
принтеры, сканеры, многофункциональные устройства (МФУ), утратившие потребительские свойства	4 81 202 01 52 4	4
мониторы компьютерные жидкокристаллические, утратившие потребительские свойства, в сборе	4 81 205 02 52 4	4
отходы из жилищ несортированные (исключая крупногабаритные)	7 31 110 01 72 4	4
мусор и смет уличный	7 31 200 01 72 4	4
мусор от офисных и бытовых помещений организаций несортированный (исключая крупногабаритный)	7 33 100 01 72 4	4
мусор и смет производственных помещений малоопасный	7 33 210 01 72 4	4
мусор и смет от уборки складских помещений малоопасный	7 33 220 01 72 4	4
смет с территории предприятия малоопасный	7 33 390 01 71 4	4
шины пневматические автомобильные отработанные	9 21 110 01 50 4	4
лом асфальтовых и асфальтобетонных покрытий	8 30 200 01 71 4	4
отходы (мусор) от строительных и ремонтных работ	8 90 000 01 72 4	4
древесные отходы от сноса и разборки зданий	8 12 101 01 72 4	4
мусор от сноса и разборки зданий несортированный	8 12 901 01 72 4	4
отходы рубероида	8 26 210 01 51 4	4
смесь незагрязненных строительных материалов на основе полимеров, содержащая поливинилхлорид	8 27 990 01 72 4	4

Виды работ, выполняемые в составе лицензируемого вида деятельности: **транспортирование отходов IV класса опасности.**  
 Адрес места осуществления лицензируемого вида деятельности: **143300, Московская область, Наро-Фоминский р-он, с/пос. Атепцево, вблизи деревни Котово.**

отходы из жилищ несортированные (исключая крупногабаритные)	7 31 110 01 72 4	4
мусор от офисных и бытовых помещений организаций несортированный (исключая крупногабаритный)	7 33 100 01 72 4	4

Исполняющий  
обязанности начальника  
(должность  
уполномоченного лица)  
М.П.

  
 (подпись  
уполномоченного лица)

К.Ю. Елиссев  
(И.О.Фамилия  
уполномоченного лица)  
0602786 \*

КОПИЯ ВЕРНА  
подпись



Приложение является неотъемлемой частью лицензии







ПРИЛОЖЕНИЕ  
 к лицензии Федеральной службы  
 по надзору в сфере природопользования  
 № 077 890  
 (без лицензии недействительно)

Перечень конкретных видов отходов I-IV классов опасности, с которыми разрешается выполнять виды работ в составе лицензируемого вида деятельности.

Наименование конкретного вида отхода	Код отхода по ФККО	Класс опасности для ОПС
отходы с решеток станции снеготаяния	7 31 211 01 72 4	4
мусор от офисных и бытовых помещений организаций несортированный (исключая крупногабаритный)	7 33 100 01 72 4	4
мусор и смет производственных помещений малоопасный	7 33 210 01 72 4	4
мусор и смет от уборки складских помещений малоопасный	7 33 220 01 72 4	4
смет с территории гаража, автостоянки малоопасный	7 33 310 01 71 4	4
смет с территории автозаправочной станции малоопасный	7 33 310 02 71 4	4
смет с территории предприятия малоопасный	7 33 390 01 71 4	4
отходы (мусор) от уборки электроподвижного состава метрополитена	7 34 202 01 72 4	4
отходы кухонь и организаций общественного питания несортированные прочие	7 36 100 02 72 4	4
отходы жиров при разгрузке жиरोуловителей	7 36 101 01 39 4	4
масла растительные отработанные при приготовлении пищи	7 36 110 01 31 4	4
отходы (мусор) от уборки помещений гостиниц, отелей и других мест временного проживания несортированные	7 36 210 01 72 4	4
фильтрат полигонов захоронения твердых коммунальных отходов малоопасный	7 39 101 12 39 4	4
отходы очистки дренажных канав, прудов-накопителей фильтрата полигонов захоронения твердых коммунальных отходов малоопасные	7 39 103 11 39 4	4
отходы (мусор) от уборки помещений парикмахерских, салонов красоты, соляриев	7 39 410 01 72 4	4
смесь отходов пластмассовых изделий при сортировке твердых коммунальных отходов	7 41 110 01 72 4	4
пыль газоочистки узлов перегрузки твердых коммунальных отходов	7 47 101 01 42 4	4
песок, загрязненный нефтью или нефтепродуктами (содержание нефти или нефтепродуктов 15% и более)	9 19 201 01 39 3	3
песок, загрязненный нефтью или нефтепродуктами (содержание нефти или нефтепродуктов менее 15%)	9 19 201 02 39 4	4
обтирочный материал, загрязненный нефтью или нефтепродуктами (содержание нефти или нефтепродуктов 15% и более)	9 19 204 01 60 3	3
обтирочный материал, загрязненный нефтью или нефтепродуктами (содержание нефти или нефтепродуктов менее 15%)	9 19 204 02 60 4	4
опилки и стружка древесные, загрязненные нефтью или нефтепродуктами (содержание нефти или нефтепродуктов 15% и более)	9 19 205 01 39 3	3
опилки и стружка древесные, загрязненные нефтью или нефтепродуктами (содержание нефти или нефтепродуктов менее 15%)	9 19 205 02 39 4	4
аккумуляторы свинцовые отработанные неповрежденные, с электролитом	9 20 110 01 53 2	2
аккумуляторы свинцовые отработанные в сборе, без электролита	9 20 110 02 52 3	3
аккумуляторы никель-кадмиевые отработанные неповрежденные, с электролитом	9 20 120 01 53 2	2
аккумуляторы никель-кадмиевые отработанные в сборе, без электролита	9 20 120 02 52 3	3
аккумуляторы никель-железные отработанные неповрежденные, с электролитом	9 20 130 01 53 2	2
аккумуляторы никель-железные отработанные в сборе, без электролита	9 20 130 02 52 3	3
тормозные колодки отработанные с остатками накладок асбестовых	9 20 310 02 52 4	4
шины пневматические автомобильные отработанные	9 21 110 01 50 4	4
покрышки пневматических шин с тканевым кордом отработанные	9 21 120 01 50 4	4
покрышки пневматических шин с металлическим кордом отработанные	9 21 130 01 50 4	4
камеры пневматических шин автомобильных отработанные	9 21 130 02 50 4	4

Исполняющий  
 обязанности начальника  
 (должность  
 уполномоченного лица)  
 М.П.

(подпись  
 уполномоченного лица)

К.Ю. Елисеев  
 (И.О.Фамилия  
 уполномоченного лица)  
 0602785



Приложение является неотъемлемой частью лицензии



## Приложение Л Договора аренды земель

**ДОГОВОР**  
**аренды лесных участков для осуществления**  
**геологического изучения недр, разведки и добычи полезных ископаемых**  
 № 22-24

г. Чита  
 (место заключения договора)

«10» апреля 2022 года  
 (дата заключения договора)

Министерство природных ресурсов Забайкальского края в лице  
 (наименование органа государственной власти или органа местного самоуправления)

первого заместителя министра Аптоева Заура Джашауовича, действующего на основании,  
 (должность, фамилия, имя, отчество)

Положения о Министерстве природных ресурсов Забайкальского края, утвержденного  
 (правоустанавливающий документ (положение, устав)

постановлением Правительства Забайкальского края от 27 декабря 2016 года № 503,  
 или доверенность, их реквизиты)

распоряжения Губернатора Забайкальского края № 158-р от 15 апреля 2020 года,  
доверенности № 31 от 30.04.2021 года

(в том числе индивидуального предпринимателя, по доверенности)

именуемое в дальнейшем Арендодателем, с одной стороны, и акционерное общество «Висмут»  
 (в том числе индивидуального предпринимателя, по доверенности)

(АО «Висмут») в лице представителя Соболева Сергея Александровича,

(фамилия, имя, отчество гражданина или лица, действующего от имени юридического лица, либо от имени гражданина, в том числе индивидуального предпринимателя, по доверенности)

действующего на основании доверенности 77/713-н/77-2021-2-1113 от 16.04.2021 г.

( документ, удостоверяющий личность и доверенность (при необходимости), их реквизиты)

именуемое в дальнейшем Арендатором, с другой стороны, заключили настоящий Договор о нижеследующем:

### I. Предмет Договора

1.1 По настоящему Договору Арендодатель на основании приказа Министерства  
 (номер и дата протокола о результатах аукциона (в случае заключения договора без проведения аукциона – номер и дата

природных ресурсов Забайкальского края от «15» апреля 2022 года № 222

решения органа государственной власти или органа местного самоуправления, наименование органа)

обязуется предоставить, а Арендатор обязуется принять во временное пользование лесные участки, находящиеся в государственной собственности, определенные в пункте 1.2 настоящего Договора (далее – лесные участки).

1.2. Лесные участки, предоставляемые по настоящему Договору, имеют следующие характеристики:

площадь: 198,6850 га, (Участок № 1):

местоположение:

Забайкальский край, Калганский район, Аргунское лесничество, Калганское участковое лесничество, лесной квартал 45 части лесотаксационных выделов 20, 21, 23, 24, 26, 27, 28, 29, 30; лесной квартал 46 лесотаксационный выдел 30, части лесотаксационных выделов 23, 27, 28, 31, 32, 36;

площадь: 27,1220 га, (Участок № 2):

местоположение:

Забайкальский край, Калганский район, Аргунское лесничество, Калганское участковое лесничество, лесной квартал 44 части лесотаксационных выделов 31, 32, 35; лесной квартал 74 части лесотаксационных выделов 1, 2, 30;

площадь: 3,9850 га, (Участок № 3):



местоположение:

Забайкальский край, Калганский район, Аргунское лесничество, Калганское участковое лесничество, лесной квартал 44 части лесотаксационных выделов 30, 31, 32;  
площадь: 1,7315 га, (Участок № 4):

местоположение:

Забайкальский край, Калганский район, Аргунское лесничество, Калганское участковое лесничество, лесной квартал 45 части лесотаксационных выделов 21, 29;  
площадь: 2,9870 га, (Участок № 5):

местоположение:

Забайкальский край, Калганский район, Аргунское лесничество, Калганское участковое лесничество, лесной квартал 45 части лесотаксационных выделов 21, 25, 29;

Кадастровый номер лесных участков: 75:07:130101:158.

Общая площадь лесных участков: 234,5105 га;

Категория защитности: эксплуатационные леса;

Вид разрешенного использования: для осуществления геологического изучения недр, разведки и добычи полезных ископаемых.

1.3. Арендатору передаются лесные участки с целью геологического изучения и добычи золота и попутных компонентов на месторождении Железный кряж с лицензией на пользование недрами ЧИТ 02100 БЭ.

1.4. Границы лесных участков указаны в схемах расположения лесных участков, предусмотренных приложениями № 1 к настоящему Договору. Характеристики лесных участков на день заключения настоящего Договора в соответствии с данными государственного лесного реестра приводятся в приложении № 2 к настоящему Договору.

## II. Арендная плата

2.1. Арендная плата по настоящему Договору составляет **2510978,67 рубля** (Два миллиона пятьсот десять тысяч девятьсот семьдесят восемь рублей 67 копеек) за 2022 год, **2613886,66 рубля** (Два миллиона шестьсот тринадцать тысяч восемьсот восемьдесят шесть рублей 66 копеек) 2023 год и последующие годы.

Арендная плата определяется в соответствии со статьей 73 Лесного кодекса Российской Федерации (Собрание законодательства Российской Федерации, 2006, N 50, ст. 5278; 2020, N 17, ст. 2725) на основе минимального размера арендной платы.

Расчет арендной платы приводится в приложении № 3 к настоящему Договору.

2.2. Размер арендной платы подлежит изменению в соответствии с коэффициентами к ставкам платы, установленными постановлением Правительства Российской Федерации от 22.05.2007 № 310 "О ставках платы за единицу объема лесных ресурсов и ставках платы за единицу площади лесного участка, находящегося в федеральной собственности" (Собрание законодательства Российской Федерации, 2007, № 23, ст. 2787; 2020, № 2, ст. 205) для соответствующего года.

2.3. Арендатор вносит арендную плату в сроки, предусмотренные приложением № 4 к настоящему Договору.

Обязательство по оплате арендной платы, установленной пунктом 2.1 настоящего Договора, возникает у Арендатора с даты государственной регистрации настоящего Договора и прекращается с даты возврата Арендатором лесного участка, оформленного соответствующим актом приема-передачи, в соответствии с пунктом 3.4 настоящего Договора. Первое внесение арендной платы (оплата первого платежа) Арендатор производит в течение 15 (пятнадцати) календарных дней после вступления в силу настоящего Договора (после государственной регистрации настоящего Договора).

Обязательство по оплате арендной платы, установленной пунктом 2.1 настоящего Договора, возникает у Арендатора с даты подписания Арендодателем и Арендатором настоящего Договора и прекращается с даты возврата Арендатором лесного участка, оформленного соответствующим актом приема-передачи, в соответствии с пунктом 3.4 настоящего Договора. Первый платеж должен быть осуществлен в течение 30 дней с даты

подписания Арендодателем и Арендатором настоящего Договора.

В первый и последний год действия настоящего Договора арендная плата рассчитывается исходя из фактического количества дней аренды, годового размера арендной платы и количества дней в году.

До наступления очередного срока платежа Арендатор имеет право внести сумму, превышающую платеж, установленный приложением № 4 к настоящему Договору. В случае отсутствия задолженности разница между указанными платежами зачисляется Арендодателем в счет будущих платежей Арендатора.

### III. Взаимодействие сторон

#### 3.1. Арендодатель имеет право:

а) осуществлять осмотр арендованных лесных участков для оценки соблюдения Арендатором выполнения условий настоящего Договора в части использования лесных участков по назначению в соответствии с законодательством Российской Федерации;

б) предоставлять арендованные лесные участки или часть третьим лицам для иных видов использования лесов, предусмотренных лесохозяйственным регламентом лесничества, за исключением случаев, когда одновременное многоцелевое использование лесных участков невозможно, а также выдавать разрешение на выполнение работ по геологическому изучению недр;

в) осуществлять проверки соблюдения Арендатором условий настоящего Договора и проекта освоения лесов.

#### 3.2. Арендодатель обязан:

а) передать лесные участки Арендатору по акту приема-передачи лесных участков, форма которых предусмотрена приложением № 5 к настоящему Договору, в течение 3 рабочих дней после заключения настоящего Договора;

после подписания настоящего Договора или изменений к нему в течение 14 дней обратиться с заявлением о государственной регистрации права аренды лесных участков, передаваемого по настоящему Договору, или изменений, вносимых в настоящий Договор, в уполномоченный Правительством Российской Федерации федеральный орган исполнительной власти или его территориальный орган, осуществляющий государственную кадастровый учет и государственную регистрацию прав, и в течение 10 дней со дня подачи указанного заявления известить в письменной форме Арендатора о подаче таких документов;

не позднее 60 дней со дня подписания настоящего Договора передать Арендатору экземпляр настоящего Договора, копию документа, подтверждающего государственную регистрацию, или уведомление об отказе в государственной регистрации права аренды лесных участков, передаваемых по настоящему Договору;

б) информировать в письменной форме в течение 15 дней со дня принятия решения о предоставлении арендованных лесных участков или их части третьим лицам для иных видов использования лесов, предусмотренных лесохозяйственным регламентом лесничества, а также в случае выдачи разрешения на выполнение работ по геологическому изучению недр - о возникших правах третьих лиц на предоставленный в аренду лесной участок;

в) уведомить Арендатора о времени и месте проведения проверки соблюдения Арендатором условий настоящего Договора и проекта освоения лесов за 3 дня до проведения проверки;

г) уведомить Арендатора об осуществлении мероприятий, предусмотренных частью 1 статьи 53.7 Лесного кодекса Российской Федерации (Собрание законодательства Российской Федерации, 2006, № 50, ст. 5278; 2020, № 17, ст. 2725), за 3 дня до начала их осуществления;

д) принять от Арендатора в день окончания срока действия настоящего Договора лесные участки по акту приема-передачи лесных участков, форма которых предусмотрена приложением № 5 к настоящему Договору, в состоянии, пригодном для ведения лесного хозяйства, с характеристиками лесных участков, установленными проектом освоения лесов на день окончания срока действия настоящего Договора;

в случае досрочного прекращения действия настоящего Договора принять от Арендатора



лесные участки в день досрочного прекращения действия настоящего Договора по акту приема-передачи лесных участков, форма которых предусмотрена приложением № 5 к настоящему Договору, в состоянии, пригодном для ведения лесного хозяйства;

е) представлять Арендатору сведения о поступивших по настоящему Договору платежах в течение 30 дней со дня получения запроса в письменной форме;

ж) в порядке, установленном законодательством Российской Федерации, осуществлять федеральный государственный лесной надзор или муниципальный лесной контроль (лесную охрану);

з) в случае изменения коэффициентов к ставкам платы, указанных в пункте 2.2 настоящего Договора, производить перерасчет арендной платы и уведомлять Арендатора в письменной форме об изменении размера арендной платы и о сумме, подлежащей уплате, в течение 14 дней со дня изменения размера арендной платы;

и) в случае изменения ставок платы, указанных в пункте 2.2 настоящего Договора, производить перерасчет арендной платы и уведомлять Арендатора в письменной форме об изменении размера арендной платы и о сумме, подлежащей уплате, в течение 14 дней со дня изменения размера арендной платы;

к) в случае изменения реквизитов для осуществления платежей, предусмотренных настоящим договором, уведомить в письменной форме Арендатора об этом в течение 5 рабочих дней со дня изменения реквизитов;

л) предоставлять Арендатору информацию о возможности и местах приобретения районированного посевного и посадочного материала в течение 30 дней со дня получения запроса в письменной форме;

м) организовать и осуществить приемку выполненных Арендатором работ по охране, защите и воспроизводству лесов с учетом предусмотренных проектом освоения лесов сроков выполнения указанных работ, уведомив Арендатора за 10 дней до проведения указанной приемки.

### 3.3. Арендатор имеет право:

а) приступить к использованию лесных участков в соответствии с условиями настоящего Договора после заключения настоящего Договора, подписания сторонами акта приема передачи лесных участков, форма которого предусмотрена приложением № 5 к настоящему Договору, получения положительного заключения государственной экспертизы проекта освоения лесов и подачи лесной декларации;

б) осуществлять на лесных участках в порядке, установленном законодательством Российской Федерации, создание лесной инфраструктуры;

в) осуществлять на лесных участках в порядке, установленном законодательством Российской Федерации, строительство, реконструкцию и эксплуатацию объектов, не связанных с созданием лесной инфраструктуры;

г) заключать соглашение об установлении сервитута в отношении лесных участков либо их части при наличии согласия Арендодателя (в письменной форме) на заключение такого соглашения;

д) получать информацию от Арендодателя о планируемых рубках лесных насаждений на лесных участках, являющихся предметом настоящего Договора;

е) осуществлять выполнение работ по геологическому изучению недр, для разработки месторождений полезных ископаемых в соответствии с лесным планом субъекта Российской Федерации, лесохозяйственным регламентом лесничества и проектом освоения лесов;

ж) получать от Арендодателя информацию о возможности и местах приобретения районированного посевного и посадочного материала.

### 3.4. Арендатор обязан:

а) принять лесные участки от Арендодателя по акту приема-передачи лесных участков, форма которых предусмотрена приложением № 5 к настоящему Договору, в течение 3 рабочих дней после заключения настоящего Договора;

б) использовать лесные участки по назначению в соответствии с законодательством Российской Федерации и настоящим Договором;

- в) вносить арендную плату в размерах, учитывающих коэффициенты к ставкам платы, установленные постановлением Правительства Российской Федерации от 22.05.2007 N 310 "О ставках платы за единицу объема лесных ресурсов и ставках платы за единицу площади лесного участка, находящегося в федеральной собственности", и сроки, которые установлены настоящим Договором, согласно пунктам 2.1, 2.2 и приложению № 4;
- г) в течение 6 месяцев со дня заключения настоящего Договора разработать и представить Арендодателю проект освоения лесов для проведения государственной экспертизы;
- д) в порядке, установленном законодательством Российской Федерации, подавать лесную декларацию;
- е) осуществлять установленный настоящим Договором вид использования лесов в соответствии с законодательством Российской Федерации, проектом освоения лесов и лесной декларацией;
- ж) соблюдать установленные режимы особо охраняемых природных территорий, особо защитных участков лесов, расположенных в границах арендованных лесных участков, сохранять виды растений и животных, занесенных в Красную книгу Российской Федерации и Красную книгу Забайкальского края а также места их обитания; осуществлять мероприятия по сохранению биоразнообразия (сохранять отдельные ценные деревья в любом ярусе и их группы) в соответствии с лесохозяйственным регламентом лесничества и проектом освоения лесов;
- з) осуществлять меры по предупреждению лесных пожаров в соответствии с законодательством Российской Федерации, проектом освоения лесов и приложением № 6 к настоящему Договору;
- и) в случае обнаружения лесного пожара на арендованных лесных участках Арендатор немедленно обязан сообщить об этом в специализированную диспетчерскую службу (телефон: 8-800-100-94-00) и принять все возможные меры по недопущению распространения лесного пожара;
- к) осуществлять санитарно-оздоровительные мероприятия на переданных в аренду лесных участках в соответствии с законодательством Российской Федерации, проектом освоения лесов и приложением № 6 к настоящему Договору;
- л) осуществлять мероприятия по воспроизводству лесов и лесоразведению в соответствии с законодательством Российской Федерации, проектом освоения лесов, проектом лесовосстановления и проектом лесоразведения;
- м) осуществлять на лесных участках расчистку квартальных просек и замену квартальных столбов в соответствии с проектом освоения лесов;
- н) обеспечивать сохранность объектов лесного семеноводства;
- о) при повреждении или уничтожении по вине Арендатора верхнего плодородного слоя почвы, искусственных или естественных водотоков, рек, ручьев приводить их в состояние, пригодное для использования по назначению, предусмотренному лесохозяйственным регламентом лесничества, восстанавливать объекты лесной инфраструктуры и объекты, не связанные с созданием лесной инфраструктуры, поврежденные по вине Арендатора;
- п) согласовать с Арендодателем в письменной форме совершение действий, предусмотренных статьей 5 Федерального закона от 04.12.2006 № 201-ФЗ «О введении в действие Лесного кодекса Российской Федерации» (Собрание законодательства Российской Федерации, 2006, №50, ст. 5279; 2019, № 18, ст. 2224);
- р) в день окончания срока действия настоящего Договора передать Арендодателю лесные участки по акту приема-передачи лесных участков, форма которого предусмотрена приложением №5 к настоящему Договору, в состоянии, пригодном для ведения лесного хозяйства, с характеристиками лесных участков, установленными проектом освоения лесов на день окончания срока действия настоящего Договора;
- в случае досрочного прекращения действия настоящего Договора передать Арендодателю лесные участки в день досрочного прекращения действия настоящего Договора по акту приема-передачи лесных участках, форма которого предусмотрена приложением № 5 к настоящему Договору, в состоянии, пригодном для ведения лесного хозяйства;



е) сообщить Арендодателю в письменной форме не позднее чем за 90 дней о намерении расторгнуть настоящий Договор;

т) по истечении срока действия настоящего Договора или в случае досрочного прекращения срока действия настоящего Договора освободить лесные участки от объектов недвижимого имущества, обеспечить снос объектов, созданных для освоения лесных участков, и осуществить рекультивацию земель, на которых расположены леса и которые подверглись загрязнению и иному негативному воздействию в соответствии с проектом рекультивации земель и требованиями законодательства Российской Федерации;

у) извещать Арендодателя в письменной форме об изменении банковских реквизитов, места нахождения юридического лица, а также об изменении лица, имеющего право действовать без доверенности от имени Арендатора, в течение 5 рабочих дней со дня таких изменений;

ф) представлять отчеты, предусмотренные статьями 49, 60, 60.11, 60.16, 66 Лесного кодекса Российской Федерации (Собрание законодательства Российской Федерации, 2006, № 50, ст. 5278; 2020, № 17, ст. 2725);

х) сдать выполненные работы по охране, защите и воспроизводству лесов в сроки, определенные Арендодателем в соответствии с подпунктом "м" пункта 3.2 настоящего Договора.

3.5. Арендатор не вправе препятствовать доступу граждан на арендованный лесной участок, а также осуществлению заготовки и сбору находящихся на них пищевых и недревесных лесных ресурсов, за исключением случаев, предусмотренных статьей 11 Лесного кодекса Российской Федерации (Собрание законодательства Российской Федерации, 2006, № 50, ст. 5278; 2020, № 17, ст. 2725). Арендованный лесной участок может быть огорожен, в случаях, предусмотренных Лесным кодексом Российской Федерации.

#### IV. Ответственность сторон

4.1. За неисполнение или ненадлежащее исполнение обязательств, предусмотренных настоящим Договором, Арендодатель и Арендатор несут ответственность согласно законодательству Российской Федерации (включая обязанность возместить в соответствии с Гражданским кодексом Российской Федерации (Собрание законодательства Российской Федерации, 1994, N 32, ст. 3301; 2020, N 20, ст. 3227) убытки, причиненные таким неисполнением или ненадлежащим исполнением) и настоящему Договору.

4.2. За нарушение условий настоящего Договора Арендатор уплачивает Арендодателю неустойку в следующем размере:

а) за нарушение Арендатором сроков внесения арендной платы, предусмотренных приложением N 4 к настоящему Договору, - 0,1 процента от суммы просроченного платежа за каждый день просрочки;

начисление неустойки производится начиная со дня, следующего за днем истечения срока платежа, и до дня внесения просроченного платежа в полном объеме;

б) за нарушение срока разработки и представления Арендодателю проекта освоения лесов для проведения государственной или муниципальной экспертизы, предусмотренного подпунктом "г" пункта 3.4 настоящего Договора, или использование лесного участка без проекта освоения лесов - 50 тыс. рублей (для индивидуального предпринимателя) или 150 тыс. рублей (для юридического лица) за каждый полный календарный месяц просрочки по истечении установленного срока;

в) за невыполнение или несвоевременное выполнение работ по очистке мест рубок от порубочных остатков в соответствии с Правилами ухода за лесами, Правилами пожарной безопасности в лесах, Правилами санитарной безопасности в лесах, Видами лесосечных работ, порядком и последовательностью их проведения, захламливание по вине Арендатора просек и прилегающих к лесосекам полос шириной 50 метров - 5-кратная стоимость затрат, необходимых для очистки данной территории по нормативам в области лесного хозяйства, предусмотренным законодательством Российской Федерации, законодательством субъектов Российской Федерации;



- г) за рубку лесных насаждений, предусмотренную проектом освоения лесов, без подачи лесной декларации - 25-кратная стоимость заготовленной древесины, определенная по ставкам платы за единицу объема лесных ресурсов, установленным постановлением Правительства Российской Федерации;
- д) за использование лесного участка без подачи лесной декларации - 20 тыс. рублей (для физического лица или индивидуального предпринимателя) или 70 тыс. рублей (для юридического лица);
- е) за все количество срубленных или поврежденных до степени прекращения роста деревьев за пределами лесосек на смежных с ними 50-метровых полосах - 10-кратная стоимость срубленных или поврежденных деревьев, определенная по ставкам платы за единицу объема лесных ресурсов, установленным постановлением Правительства Российской Федерации для древесины лесных насаждений по первому разряду такс во всех лесотаксовых районах;
- ж) за рубку или повреждение семенных и деревьев в семенных куртинах и полосах, за рубку деревьев, не подлежащих рубке при проведении сплошных, выборочных рубок, - 5-кратная стоимость соответствующей срубленной древесины, а также поврежденных семенных и деревьев в семенных куртинах и полосах, определенная по ставкам платы за единицу объема лесных ресурсов, установленным постановлением Правительства Российской Федерации для древесины лесных насаждений по первому разряду такс во всех лесотаксовых районах;
- з) за проведение заготовки и трелевки древесины способами, в результате которых в горных условиях возникла эрозия, - 100 тыс. рублей за каждый гектар эродированной площади, на которой поврежден гумусовый слой почвы;
- и) за оставление не вывезенной в установленный срок (включая предоставленные отсрочки) древесины на лесосеках, в местах производства работ по расчистке площадей под лесные склады, трассы лесовозных дорог, постройки, сооружения - 7-кратная стоимость не вывезенной в срок древесины, определенная по ставкам платы за единицу объема лесных ресурсов, установленным постановлением Правительства Российской Федерации для древесины лесных насаждений по первому разряду такс во всех лесотаксовых районах;
- к) за уничтожение или повреждение квартальных столбов - 5 тыс. рублей;
- л) за оставление на лесосеках завалов, зависших, срубленных деревьев - 7-кратная стоимость оставленных деревьев, определенная по ставкам платы за единицу объема лесных ресурсов, установленным постановлением Правительства Российской Федерации для древесины лесных насаждений по первому разряду такс во всех лесотаксовых районах;
- м) за невыполнение и несвоевременное выполнение противопожарных, санитарно-оздоровительных мероприятий, мероприятий по воспроизводству лесов - 3-кратная стоимость затрат, необходимых для выполнения этих мероприятий по нормативам в области лесного хозяйства, предусмотренным законодательством Российской Федерации, законодательством субъектов Российской Федерации;
- н) за совершение действий, предусмотренных статьей 5 Федерального закона от 04.12.2006 № 201-ФЗ "О введении в действие Лесного кодекса Российской Федерации", без письменного согласования с Арендодателем - годовая арендная плата, предусмотренная настоящим Договором;
- о) при непредставлении Арендатором в письменной форме сведений об изменении банковских реквизитов, места нахождения юридического лица, а также об изменении лица, имеющего право действовать без доверенности от имени Арендатора, в установленный настоящим Договором срок - 10 тыс. рублей;
- п) за невыполнение обязательств, установленных подпунктом "г" пункта 3.4 настоящего Договора, - 4-кратная стоимость работ, необходимых для восстановления соответствующей территории по нормативам в области лесного хозяйства, предусмотренным законодательством Российской Федерации, законодательством субъектов Российской Федерации.
- 4.3. Уплата неустойки не освобождает Арендатора от выполнения обязательств, предусмотренных настоящим Договором.



4.4. В случае несвоевременной передачи лесного участка после истечения срока действия настоящего Договора или несвоевременной передачи лесного участка при досрочном прекращении срока действия настоящего Договора Арендатор уплачивает Арендодателю за все время просрочки возврата лесного участка арендную плату и возмещает убытки, причиненные Арендодателю в случае, когда указанная плата не покрывает причиненные Арендодателю убытки.

#### V. Порядок изменения и расторжения Договора

5.1. Все изменения к настоящему Договору оформляются в письменной форме и подписываются сторонами.

5.2. При изменении условий настоящего Договора обязательства сторон сохраняются в неизменном виде.

5.3. Настоящий Договор прекращает действие в случаях, предусмотренных гражданским законодательством Российской Федерации, и случаях, предусмотренных пунктами 5.4, 5.5 настоящего Договора.

5.4. Арендодатель вправе отказаться от исполнения настоящего Договора в одностороннем порядке в случаях невнесения Арендатором арендной платы 2 и более раз подряд по истечении установленного настоящим Договором срока платежа, невыполнения Арендатором либо выполнения Арендатором мероприятий по воспроизводству лесов в объемах, менее 50% предусмотренных проектом освоения лесов, в течение трех лет подряд, а также при исключении инвестиционного проекта из перечня приоритетных инвестиционных проектов в области освоения лесов, уведомив об этом Арендатора в письменной форме за 30 дней до даты расторжения договора.

Арендодатель вправе отказаться от исполнения настоящего Договора в одностороннем порядке только после направления арендатору письменного предупреждения о необходимости исполнения им обязательства в разумный срок и осуществления после этого сверки выполненных работ (устранения нарушений).

Настоящий Договор прекращает свое действие с даты, указанной в письменном уведомлении. В случае одностороннего отказа Арендодателя от исполнения настоящего Договора он считается расторгнутым.

5.5. Арендатор вправе в одностороннем порядке расторгнуть настоящий Договор, известив об этом Арендодателя в письменной форме за 90 дней до предполагаемой даты расторжения, при условии отсутствия недоимки по арендной плате.

#### VI. Срок действия Договора

6.1. Срок действия настоящего Договора устанавливается с даты государственной регистрации до 31 декабря 2026 года.

#### VII. Прочие условия

7.1. Спорные вопросы, возникающие в ходе исполнения настоящего Договора, или вопросы, не оговоренные в настоящем Договоре, разрешаются путем переговоров. В случае, если согласие путем переговоров не достигнуто, указанные вопросы разрешаются в судебном порядке.

Рассмотрение споров в судебном порядке производится по месту нахождения Арендодателя.

7.2. Арендатор и Арендодатель несут ответственность за неисполнение или ненадлежащее исполнение своих обязательств по настоящему Договору, если не докажут, что надлежащее исполнение оказалось невозможным вследствие непреодолимой силы.

7.3. Настоящий Договор составлен в трех экземплярах, имеющих одинаковую юридическую силу, по одному для каждой из сторон Договора, один для регистрирующего органа.

7.4. Приложения к настоящему Договору являются его неотъемлемыми частями.

7.5. Включение в настоящий Договор положений, не предусмотренных типовым договором аренды лесного участка для осуществления геологического изучения недр, разведки и добычи полезных ископаемых, утвержденным приказом Минприроды России от 30.07.2020 N 542, и исключение из него положений, предусмотренных типовым договором аренды лесного участка для осуществления геологического изучения недр, разведки и добычи полезных ископаемых, утвержденным приказом Минприроды России от 30.07.2020 N 542, не допускаются.

### VIII. Реквизиты и подписи сторон

#### Арендодатель

Министерство природных ресурсов  
Забайкальского края

Юридический адрес:  
ул. Боговицкая, 23, г. Чита  
Почтовый адрес:  
а/я 1395, г. Чита, 672007  
тел./факс: (302-2)35-25-72, 32-47-01  
E-mail: info@zabminprirod.ru  
ОКПО 57784174, ОГРН 1087536008779  
ИНН 7536095945, КПП 753601001.  
Отделение Чита банка России - УФК по Забайкальскому  
краю г. Чита, БИК 017601329,  
р/с 0322164376000009100

#### Арендатор

Акционерное общество  
«Висмут»

Юридический адрес: 674347, Забайкальский край, М. Р-П  
Калганский, С.П. Козловское, с. Козлово, ТЕР. ТОР Забайкалье  
E-mail: info@vismut-pgo.ru  
ИНН 7536106370, КПП 753601001,  
ОГРН 1097536007953  
р/с 40702810301700000616  
ПАО Банк «ФК Открытие»  
к/с 3010181030000000985  
БИК 044525985

Первый заместитель министра природных  
ресурсов Забайкальского края


В.Д. Аппоев  
(подпись)  
М.П.



Представитель по доверенности  
АО «Висмут»

С.А. Соболев

(подпись)






Приложение № 2  
 к договору аренды лесных участков

 ХАРАКТЕРИСТИКИ  
 лесных участков  
 на «\_» \_\_\_\_\_ 2022 года

## 1. Распределение земель

Общая площадь - всего	В том числе									
	лесные земли					вспомогательные земли				
	занятые лесными посадками мн	лесные культуры	лесные питомники, плантации	подготовленные земельные участки мн	итого	леса	просеки	болота	другие	итого
1	2	3	4	5	6	7	8	9	10	11
Участок 1 - 198,8450	189,8461				189,8461	0,5540	0,2200		8,0649	8,8389
Участок 2 - 27,1220	27,0920				27,0920		0,0300			0,0300
Участок 3 - 3,9850	3,9850				3,9850					
Участок 4 - 1,7315	1,7015				1,7015	0,0300				0,0300
Участок 5 - 2,9870	2,9040				2,9040	0,0700			0,0130	0,0830
<b>234,5185</b>	<b>225,5286</b>				<b>225,5286</b>	<b>0,6540</b>	<b>0,2500</b>		<b>8,0779</b>	<b>8,9819</b>

## 2. Характеристика насаждений

Целевое назначение леса	Лесничест-во	Участок лесничества урочище (при наличии)	Лесной квартал/лесотаксационный выдел	Хозяйство, преобладающая порода	Площадь (га)/запас древесины (куб. м) - всего	В том числе по группам возраста древостоев (га/куб. м)			
						молодняк	средневозрастные	приспевающие	спелые и перестойные
1	2	3	4	5	6	7	8	9	10
Участок 1 Защитно-рекреационный лес	Архиповское	Катановское	45-21	Мл (Б)	104,8000/9360		104,0000/9360		
			45-24	Мл (Ос)	2,3716/285		2,3716/285		
			45-26	Мл (Б)	3,4370/309		3,4370/309		
			45-27	Мл (Б)	23,5422/3296			23,5422/3296	
			45-28	Мл (Б)	1,5153/152		1,5153/152		
			46-25	Мл (Б)	21,7890/1743		21,7890/1743		
			46-27	Мл (Б)	0,8520/8			0,8520/8	
			46-29	Мл (Б)	1,0110/81		1,0110/81		
			46-30	Мл (Ос)	11,8060/990		11,8060/990		
			46-31	Мл (Б)	18,8844/1700		18,8844/1700		
48-32	Мл (Б)	2,2436/247		2,2436/247					
Участок 2 Защитно-рекреационный лес	Архиповское	Катановское	44-31	Мл (Б)	13,7103/1097		13,7103/1097		
			44-32	Мл (Б)	8,0840/889		8,0840/889		
			44-35	Мл (Б)	2,1272/106		2,1272/106		
			74-1	Мл (Б)	2,5625/333			2,5625/333	

			74-2	Мл (Б)	0,6080/24	0,6080/24			
Участок 1 Эксплуатационные леса	Аргунское	Калганское	44-30	Мл (Б)	1,9693/59		1,9693/59		
			44-31	Мл (Б)	1,7157/137		1,7157/137		
			44-32	Мл (Б)	0,3000/33		0,3000/33		
			45-21	Мл (Б)	1,7015/153		1,7015/153		
Участок 2 Эксплуатационные леса			45-21	Мл (Б)	2,9040/261		2,9040/261		
					225,5286/21263	0,6080/24	198,7639/17602	26,1567/1637	

### 3. Средние таксационные показатели насаждений лесных участков

Виды насаждений лесов	Лесной квартал/лесотаксационный выдел	Хозяйство, преобладающая порода	Состав	Возраст	Вонгет	Плотность	Средний запас древесины лесных насаждений (куб. м/га)			
							молодняк	средневозрастные	приспевающие	спелые и поредевшие
							7	8	9	10
Участок 1 Эксплуатационные леса	45-21, 24, 26, 27, 28, 46-23, 27, 28, 30, 31, 32	Мл (Б)	ТБ30с	35	3	0,8		89	140	
Участок 2 Эксплуатационные леса	44-31, 32, 35, 74-1, 2	Мл (Б)	ТБ30с	37	3	0,8	39	87	130	
Участок 3 Эксплуатационные леса	44-30, 31, 32	Мл (Б)	ТБ30с	30	3	0,7		57		
Участок 4 Эксплуатационные леса	45-21	Мл (Б)	ТБ30с+БД	30	3	0,9		90		
Участок 5 Эксплуатационные леса	45-21	Мл (Б)	ТБ30с+БД	30	3	0,9		90		

### 4. Объекты лесной инфраструктуры

№ п/п	Лесничество	Участковое лесничество/урочище (при наличии)	Лесной квартал	Лесотаксационный выдел	Наименование объекта	Единица измерения	Объем
1	2	3	4	5	6	7	8
1	Аргунское	Калганское	45	29	Дорога	га	0,5000
2	Аргунское	Калганское	46	36	Дорога	га	0,0540
3	Аргунское	Калганское	45	30	Просека	га	0,2200
4	Аргунское	Калганское	74	30	Просека	га	0,0300
5	Аргунское	Калганское	45	29	Дорога	га	0,0300
6	Аргунское	Калганское	45	29	Дорога	га	0,0700

### 5. Особо защитные участки лесов

№ п/п участка	Лесничество	Участковое лесничество/урочище (при наличии)	Лесной квартал	Лесотаксационный выдел	Назначение	Площадь (га)
1	2	3	4	5	6	7



## 6. Объекты, не связанные с созданием лесной инфраструктуры

№ п/п	Лесничество	Участковое лесничество/урочище (при наличии)	Лесной квартал	Лесотаксационный выдел	Наименование объекта	Единица измерения	Объем
1	2	3	4	5	6	7	8

7. Права третьих лиц – отсутствуют.

Арендодатель

З.Д. Аппося  
 (подпись)



Арендатор

С.А. Боболев

(подпись)



Приложение № 5  
 к договору аренды лесных участков

**АКТ**  
 приема-передачи лесных участков, переданных в аренду  
 для осуществления геологического изучения недр, разведки и добычи полезных ископаемых

г. Чита  
 (место)

« \_\_\_ » \_\_\_\_\_ 2022 года

Арендодатель в лице первого заместителя министра Аппоева Заура Джашауовича,  
 (должность, фамилия, имя, отчество)

Арендатор в лице представителя Соболева Сергея Александровича  
 (должность, фамилия, имя, отчество)

составили настоящий акт о том, что на основании договора аренды лесных участков первый передал, а второй принял лесные участки для с геологического изучения и добычи золота и попутных компонентов на месторождении Железный кряж с лицензией на пользование недрами ЧИТ 02100 БЭ, лесные участки:

площадь: 198,6850 га, (Участок № 1):

местоположение:

Забайкальский край, Калганский район, Аргунское лесничество, Калганское участковое лесничество, лесной квартал 45 части лесотаксационных выделов 20, 21, 23, 24, 26, 27, 28, 29, 30; лесной квартал 46 лесотаксационный выдел 30, части лесотаксационных выделов 23, 27, 28, 31, 32, 36;

площадь: 27,1220 га, (Участок № 2):

местоположение:

Забайкальский край, Калганский район, Аргунское лесничество, Калганское участковое лесничество, лесной квартал 44 части лесотаксационных выделов 31, 32, 35; лесной квартал 74 части лесотаксационных выделов 1, 2, 30;

площадь: 3,9850 га, (Участок № 3):

местоположение:

Забайкальский край, Калганский район, Аргунское лесничество, Калганское участковое лесничество, лесной квартал 44 части лесотаксационных выделов 30, 31, 32;

площадь: 1,7315 га, (Участок № 4):

местоположение:

Забайкальский край, Калганский район, Аргунское лесничество, Калганское участковое лесничество, лесной квартал 45 части лесотаксационных выделов 21, 29;

площадь: 2,9870 га, (Участок № 5):

местоположение:

Забайкальский край, Калганский район, Аргунское лесничество, Калганское участковое лесничество, лесной квартал 45 части лесотаксационных выделов 21, 25, 29;

Кадастровый номер лесных участков: 75:07:130101:158.

Общая площадь лесных участков: 234,5105 га;

Категория защитности: эксплуатационные леса.



## ХАРАКТЕРИСТИКИ лесных участков на «  »    2022 года

### 1. Распределение земель

Объект учета – участок	(га)									
	В том числе									
	лесные земли					нелесные земли				
	лиственные лесные насаждения мл	лесные культуры	лесные посадки, паштаны	по остатку лесовых насаждений мл	итого	дороги	лососы	болота	другое	итого
1	2	3	4	5	6	7	8	9	10	11
Участок 1 – 189,8420	189,8461				189,8461	0,5540	0,2200		8,0649	8,8389
Участок 2 – 27,0920	27,0920				27,0920		0,0300			0,0300
Участок 3 – 3,9850	3,9850				3,9850					
Участок 4 – 1,7015	1,7015				1,7015	0,0300				0,0300
Участок 5 – 2,9040	2,9040				2,9040	0,0700			0,0130	0,0830
<b>224,5285</b>	<b>225,5286</b>				<b>225,5286</b>	<b>0,6540</b>	<b>0,2500</b>		<b>8,0779</b>	<b>8,9819</b>

### 2. Характеристика насаждений

Цели насаждения	Категория	Участковое лесничество (при наличии)	Лесной квартал/лесотаксационный выдел	Хозяйство, преобладающий порода	Площадь (га)/запас древесины (куб. м) - всего	В том числе по группам возраста древостоев (га/куб. м)			
						молодняки	средневозрастные	приростающие	спелые и перестойные
						7	8	9	10
Участок 1 Исключенный лес	Луги/болота	Катановское	45-21	Мл (Б)	104,000/9360		104,000/9360		
			45-24	Мл (Ос)	2,3716/285		2,3716/285		
			45-26	Мл (Б)	3,4370/309		3,4370/309		
			45-27	Мл (Б)	23,5422/3296			23,5422/3296	
			45-28	Мл (Б)	1,5153/152		1,5153/152		
			46-23	Мл (Б)	21,7890/1743		21,7890/1743		
			46-27	Мл (Б)	0,0520/8			0,0520/8	
			46-28	Мл (Б)	1,0110/81		1,0110/81		
			46-30	Мл (Ос)	11,0000/990		11,0000/990		
			46-31	Мл (Б)	18,8844/1700		18,8844/1700		
			46-32	Мл (Б)	2,2436/247		2,2436/247		
			Участок 2 Исключенный лес	Луги/болота	Катановское	44-31	Мл (Б)	13,7103/1097	
44-32	Мл (Б)	8,0940/889					8,0940/889		
44-35	Мл (Б)	2,1272/106					2,1272/106		
74-1	Мл (Б)	2,5625/333						2,5625/333	
74-2	Мл (Б)	0,6080/24				0,6080/24			

Участок 1 Защитный лес	Архангельское	Калганское	44-30	Мл (Б)	1,9093/39		1,9093/39		
			44-31	Мл (Б)	1,7157/137		1,7157/137		
			44-32	Мл (Б)	0,3000/32		0,3000/32		
Участок 4 Защитный лес			45-21	Мл (Б)	1,7015/153		1,7015/153		
Участок 7 Защитный лес			45-21	Мл (Б)	2,9040/261		2,9040/261		
					225,5786/21263	0,6080/24	198,7639/17692	26,1767/7637	

### 3. Средние таксационные показатели насаждений лесных участков

№	Лесной квартал/лесотаксационный выдел	Хозяйство, преобладающая порода	Состав	Возраст	Болезнь	Поврежд.	Средний запас древесины лесных насаждений (куб. м/га)			
							молодняки	средневозрастные	приростающие	спелые и перестойные
							7	8	9	10
Участок 1 Защитный лес	45-21, 24, 26, 27, 28, 46-23, 27, 28, 30, 31, 32	Мл (Б)	7Б30с	35	3	0,8		89	140	
Участок 2 Защитный лес	44-31, 32, 35, 74-1, 2	Мл (Б)	7Б30с	37	3	0,8	39	87	130	
Участок 3 Защитный лес	44-30, 31, 32	Мл (Б)	7Б30с	30	3	0,7		57		
Участок 4 Защитный лес	45-21	Мл (Б)	7Б30с+БД	30	3	0,9		90		
Участок 7 Защитный лес	45-21	Мл (Б)	7Б30с+БД	30	3	0,9		90		

### 4. Объекты лесной инфраструктуры

№	Лесничество	Участковое лесничество/урочище (при наличии)	Лесной квартал	Лесотаксационный выдел	Наименование объекта	Единица измерения	Объем
1	2	3	4	5	6	7	8
1	Архангельское	Калганское	45	29	Дорога	га	0,5000
2	Архангельское	Калганское	46	36	Дорога	га	0,0540
3	Архангельское	Калганское	45	30	Просека	га	0,2200
4	Архангельское	Калганское	74	30	Просека	га	0,0300
5	Архангельское	Калганское	45	29	Дорога	га	0,0300
6	Архангельское	Калганское	45	29	Дорога	га	0,0700

### 5. Особо защитные участки лесов

№	Лесничество	Участковое лесничество/урочище (при наличии)	Лесной квартал	Лесотаксационный выдел	Назначение	Площадь (га)
1	2	3	4	5	6	7



## 6. Объекты, не связанные с созданием лесной инфраструктуры

№ п/п	Лесничество	Участковое лесничество/урочище (при наличии)	Лесной квартал	Лесотаксационный выдел	Наименование объекта	Единица измерения	Объем
1	2	3	4	5	6	7	8

7. Права третьих лиц – отсутствуют.

Арендодатель

З.Д. Аппоев

(подпись)



Арендатор

С.А. Соболев

(подпись)

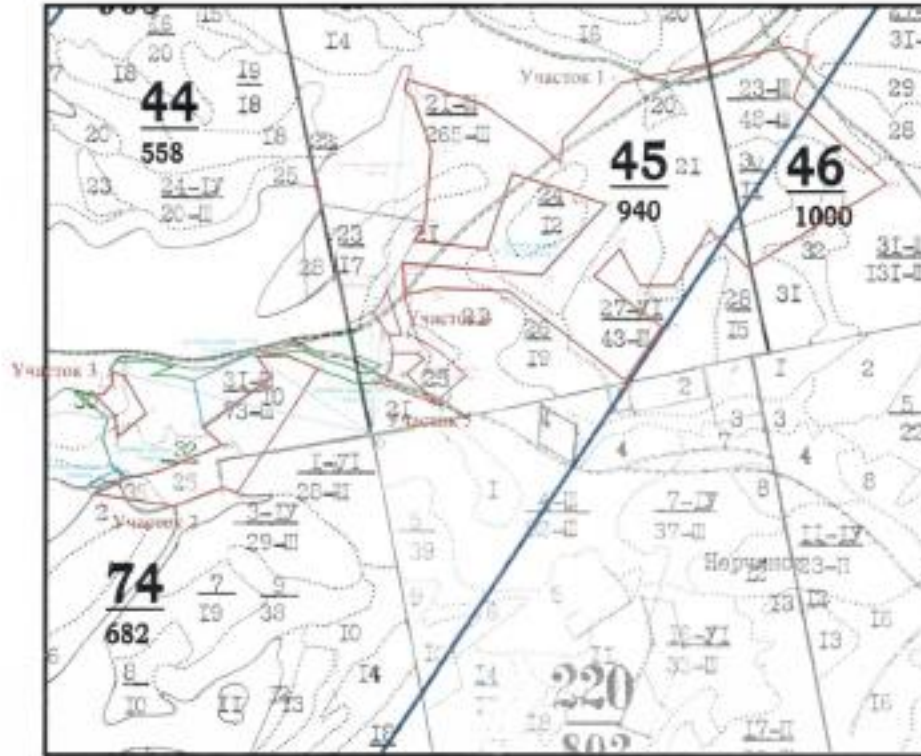


Приложение  
 к договору аренды лесных уча-

 СХЕМА  
 расположения и границ лесных участков  
 Забайкальский край, Каганский район  
 (субъект Российской Федерации, муниципальный район)

площадь: 198,650 га, (Участок № 1) Аргунское лесничество, Каганское участковое лесничество, лесной квартал 45 части лесозащитных выделов 28, 31, 33, 34, 36, 27, 28, 29, 30, лесной квартал 44 лесозащитных выделов 36, части лесозащитных выделов 23, 27, 28, 30, 32, 35, площадь: 27,1229 га, (Участок № 2) Аргунское лесничество, Каганское участковое лесничество, лесной квартал 44 лесозащитных выделов 31, 32, 35, лесной квартал 74 части лесозащитных выделов 1, 2, 30, площадь: 3,9830 га, (Участок № 3) Аргунское лесничество, Каганское участковое лесничество, лесной квартал 46 лесозащитных выделов 30, 31, 32, площадь: 1,7315 га, (Участок № 4) Аргунское лесничество, Каганское участковое лесничество, лесной квартал 45 части лесозащитных выделов 21, 29, кв 2,9870 га, (Участок № 5) Аргунское лесничество, Каганское участковое лесничество, лесной квартал 40 части лесозащитных выделов 21, 23, 29, Кадастровый номер лесных участков: 50:01:18010:038

Масштаб: 1:25000



Условные обозначения

Виды выделов	Лесной выдел	Участок
III	II	



Арендатор

С.А. Соболев

(подпись)







МИНИСТЕРСТВО ПРИРОДНЫХ РЕСУРСОВ  
ЗАБАЙКАЛЬСКОГО КРАЯ

ПРИКАЗ

г. Чита

от 25.02. 2022 г.

№ 222

**О предоставлении в пределах земель  
лесного фонда лесных участков  
Аргунского лесничества  
площадью 234,5105 га в аренду**

В соответствии со статьями 43, 71 Лесного кодекса Российской Федерации, рассмотрев заявление и материалы Акционерное общество «Висмут» (АО «Висмут»), обосновывающие использование лесов для осуществление геологического изучения недр, разведки и добычи полезных ископаемых,

**п р и к а з ы в а ю:**

1. Предоставить в пределах земель лесного фонда лесные участки Аргунского лесничества (Калганское участковое лесничество), целевое назначение лесов – эксплуатационные леса:
  - участок № 1: лесной квартал 45 части лесотаксационных выделов 20, 21, 23, 24, 26, 27, 28, 29, 30, лесной квартал 46 лесотаксационный выдел 30, части лесотаксационных выделов 23, 27, 28, 31, 32, 36; площадью 198,6850 га;
  - участок № 2: лесной квартал 44 части лесотаксационных выделов 31, 32, 35, квартал 74 части лесотаксационных выделов 1, 2, 30; площадью 27,1220 га;
  - участок № 3: лесной квартал 44 части лесотаксационных выделов 30, 31, 32; площадью 3,9850 га;
  - участок № 4: лесной квартал 45 части лесотаксационных выделов 21, 29; площадью 1,7315 га;
  - участок № 5: лесной квартал 45 части лесотаксационных выделов 21, 25, 29; площадью 2,9870 га;Общей площадью 234,5105 га с кадастровым номером: 75:07:130101:158, в аренду АО «Висмут» (ИНН 7536106570, КПП 750701001, ОГРН 1097536007953), сроком до 31.12.2026 года для осуществление геологического изучения недр, разведки и добычи полезных ископаемых.

2. Отделу арендных отношений обеспечить подготовку и заключение договора аренды лесных участков.

3. Контроль за исполнением настоящего приказа возложить на начальника управления лесопользования Министерства природных ресурсов Забайкальского края Е.С. Кеня.

Первый заместитель министра



З.Д. Апшоев



**Специальная регистрационная надпись**

Произведена государственная регистрация	Договор аренды (субаренды)
Дата регистрации	14.03.2022 08:29:36
Номер регистрации	75:07:130101:158-75/116/2022-3
Государственный регистратор прав	Наконечная Юлия Алексеевна

---

Произведена государственная регистрация	Аренда
Дата регистрации	14.03.2022 08:29:36
Номер регистрации	75:07:130101:158-75/116/2022-2
Государственный регистратор прав	Наконечная Юлия Алексеевна