



**Общество с ограниченной ответственностью
«НАУЧНО-ИССЛЕДОВАТЕЛЬСКИЙ И ПРОЕКТНЫЙ
ИНСТИТУТ НЕФТИ И ГАЗА »
УХТИНСКОГО ГОСУДАРСТВЕННОГО ТЕХНИЧЕСКОГО
УНИВЕРСИТЕТА**

(ООО «НИПИ нефти и газа УГТУ»)

**«РЕКОНСТРУКЦИЯ ГАЗОПРОВОДА ДНС-2-ДНС-1 1 ОЧЕРЕДЬ
ХАРЬЯГА»**

ПРОЕКТНАЯ ДОКУМЕНТАЦИЯ

**Раздел 10 «Иная документация в случаях, предусмотренных
федеральными нормами»**

Книга 3 «Мероприятия промышленной безопасности»

09-21-2НИПИ/2022-МПБ

Том 10.3



**Общество с ограниченной ответственностью
«НАУЧНО-ИССЛЕДОВАТЕЛЬСКИЙ И ПРОЕКТНЫЙ
ИНСТИТУТ НЕФТИ И ГАЗА »
УХТИНСКОГО ГОСУДАРСТВЕННОГО ТЕХНИЧЕСКОГО
УНИВЕРСИТЕТА**

(ООО «НИПИ нефти и газа УГТУ»)

**«РЕКОНСТРУКЦИЯ ГАЗОПРОВОДА ДНС-2-ДНС-1 1 ОЧЕРЕДЬ
ХАРЬЯГА»**

ПРОЕКТНАЯ ДОКУМЕНТАЦИЯ

**Раздел 10 «Иная документация в случаях, предусмотренных федеральными
нормами»**

Книга 3 «Мероприятия промышленной безопасности»

09-21-2НИПИ/2022-МПБ

Том 10.3

Взам. инв. №	
Подп. и дата	Заместитель Генерального директора – Главный инженер О. С. Соболева Главный инженер проекта Д.С Уваров
Инв. № подл.	

2022

Обозначение	Наименование	Примечание
09-21-2НИПИ/2022-МПБ-С	Содержание тома 10.3	1 л.
09-21-2НИПИ/2022-МПБ.Т	Промышленная безопасность.	
	Текстовая часть	86 л.
09-21-2НИПИ/2022-МПБ.Г	Графическая часть	4 л.
	Общее количество листов документов,	
	включенных в том 10.3	91 л.

Согласовано

Взам. инв. №

Подп. и дата

Изм.	Кол.уч.	Лист	№ док.	Подп.	Дата

09-21-2НИПИ/2022-МПБ-С

Инв. № подл.

Разраб.	Михайлова		
Рук.груп.	Магус		
Н. контр.	Салдаева		
ГИП	Уваров		

Содержание тома 10.3

Стадия	Лист	Листов
П		1
ООО «НИПИ нефти и газа УГТУ»		

Содержание

1	Общие сведения	5
1.1	Реквизиты организации	5
1.1.1	Полное и сокращенное наименование организации	5
1.1.2	Наименование вышестоящего органа - министерства или ведомства, компании, концерна (при наличии таковых) с указанием адреса и телефона	5
1.1.3	Фамилии, инициалы и должности руководителей организации	5
1.1.4	Полный почтовый адрес, телефон, факс и телетайп организации	5
1.1.5	Краткий перечень основных направлений деятельности организации, связанных с эксплуатацией объекта	5
1.1.6	Основные проектные решения	6
1.2	Перечень опасных составляющих объекта	8
1.2.1	Основные составляющие объекта	8
1.2.2	Сведения об использовании опасных веществ, обращающихся на проектируемом объекте	8
1.3	Сведения о месторасположении проектируемого объекта	9
1.3.1	Краткая характеристика местности, на которой располагается проектируемый объект ..	9
1.4	Сведения о персонале и населении	15
1.4.1	Сведения об общей численности персонала и численности наибольшей работающей смены проектируемого объекта	15
1.4.2	Перечень крупных близлежащих организаций и населенных пунктов, которые могут оказаться в зонах действия поражающих факторов максимальной гипотетической аварии, с указанием численности персонала и населения	15
2	Результаты анализа безопасности	17
2.1	Характеристика опасных веществ	17
2.2	Данные о технологии и аппаратурном оформлении	20
2.2.1	Принципиальная технологическая схема с обозначением основного технологического оборудования и кратким описанием технологического процесса по составляющим проектируемого объекта	20
2.2.2	Перечень основного технологического оборудования, в котором размещаются опасные	

Согласовано

Взам. инв. №

Подп. и дата

Инв. № подл.

09-21-2НИПИ/2022-МПБ.Т					
Изм.	Кол.уч	Лист	№док.	Подп.	Дата
Разраб.		Михайлова			
Рук.груп.		Матус			
Н. контр.		Салдаева			
ГИП		Уваров			
Промышленная безопасность				Стадия	Лист
Текстовая часть				П	1
				Листов	86
ООО «НИПИ нефти и газа УГТУ»					

вещества	24
2.2.3 Данные о распределении опасных веществ по оборудованию	24
2.3 Описание технических решений по обеспечению безопасности	25
2.3.1 Описание решений, направленных на исключение разгерметизации оборудования и предупреждение аварийных выбросов опасных веществ	25
2.3.2 Описание решений, направленных на предупреждение развития аварий и локализацию выбросов опасных веществ	27
2.3.3 Описание решений, направленных на обеспечение взрывопожаро-безопасности проектируемого объекта.....	27
2.3.4 Описание систем автоматического регулирования, блокировок, сигнализаций и других средств обеспечения безопасности.....	29
2.4 Основные результаты анализа риска.....	35
2.4.1 Анализ известных аварий.....	35
2.4.2 Анализ условий возникновения и развития аварий	39
2.4.3 Оценка риска аварий.....	46
3 Обеспечение требований промышленной безопасности	51
3.1 Сведения об обеспечении требований промышленной безопасности к эксплуатации проектируемого объекта.....	51
3.1.1 Сведения о профессиональной и противоаварийной подготовке персонала с указанием регулярности проверки знаний в области промышленной безопасности и порядка допуска персонала к работе	51
3.1.2 Сведения о системе управления промышленной безопасностью, включая данные о производственном контроле за соблюдением требований промышленной безопасности.....	54
3.1.3 Сведения о системе проведения сбора информации о произошедших инцидентах и авариях и анализе этой информации	58
3.1.4 Перечень проведенных работ по анализу опасностей и рисков, техническому диагностированию и экспертизе технических устройств	60
3.1.5 Сведения о соответствии условий эксплуатации действующего объекта требованиям норм и правил (с указанием нормативов, которым эти условия соответствуют).....	61
3.1.6 Сведения о принятых мерах по предотвращению постороннего вмешательства в деятельность опасного производственного объекта, а также по противодействию возможным террористическим актам.....	61
3.2 Сведения об обеспечении требований промышленной безопасности по готовности к действиям по локализации последствий аварий	63

Взам. инв. №	
Подп. и дата	
Инв. № подл.	

							09-21-2НИПИ/2022-МПБ.Т	Лист
Изм.	Кол.уч	Лист	№док	Подп.	Дата			2

3.2.1	Сведения о мероприятиях по локализации и ликвидации последствий аварий на проектируемом объекте	63
3.2.2	Сведения о составе противоаварийных сил, аварийно-спасательных и других служб обеспечения промышленной безопасности	64
3.2.3	Сведения о финансовых и материальных ресурсах для локализации и ликвидации последствий аварий.....	72
3.2.4	Сведения о системе оповещения в случае возникновения аварии на проектируемом объекте с приведением схемы оповещения и указанием порядка действий в случае аварии.....	72
4	Выводы.....	76
4.1	Обобщенная оценка уровня безопасности с указанием наиболее опасных составляющих объекта и наиболее значимых факторов, влияющих на безопасность	76
4.2	Сравнительный анализ рассчитанных показателей риска аварии на проектируемом объекте со среднестатистическими показателями риска техногенных происшествий и/или критериями приемлемого риска	78
4.3	Перечень планируемых мер, направленных на уменьшение риска	79
	Библиография	81
	Приложение 1 Свидетельство о регистрации опасных производственных объектов ООО «ЛУКОЙЛ-Коми».....	85

Инв. № подл.	Подп. и дата	Взам. инв. №	09-21-2НИПИ/2022-МПБ.Т						Лист
			Изм.	Кол.уч	Лист	№док	Подп.	Дата	3

Аннотация

Настоящая книга разработана в составе Раздела 12 «Иная документация в случаях, предусмотренных федеральными законами» проекта «Реконструкция газопровода ДНС-2 – ДНС-1 1 очередь Харьяга», выполненного на основании задания на проектирование ООО «ЛУКОЙЛ-Коми», в соответствии с законодательством и стандартами Российской Федерации в области промышленной безопасности, чрезвычайных ситуаций и охраны окружающей среды.

В книге «Промышленная безопасность» представлены основные решения, обеспечивающие соответствующий уровень безопасности проектируемого объекта, рассчитан индивидуальный риск, который может сложиться при вводе опасных составляющих объекта в эксплуатацию.

В разделе «Общие сведения» представлены основные составляющие опасного производственного объекта, произведена идентификация в соответствии с действующими законодательными нормами Российской Федерации. Приведены сведения об инженерно-геологических изысканиях, климатические условия, которые могут влиять на показатели риска и аварийности проектируемого объекта. Представлено штатное расписание объекта и перечень близлежащих объектов, которые могут оказаться в зоне действия максимальных гипотетических аварий.

В разделе «Результаты анализа безопасности» приведен анализ всех технических решений, которые обеспечивают эксплуатацию объекта на уровне действующих законодательных и нормативных документов, приведен подробный анализ риска, в рамках которого рассчитаны все сценарии возможных аварий и зоны действия поражающих факторов, количество персонала, который может пострадать в результате возникновения аварий и инцидентов.

Раздел «Обеспечение требований промышленной безопасности» регламентирует основные организационные мероприятия, принятые в ООО «ЛУКОЙЛ-Коми», направленные на обеспечение должного уровня промышленной безопасности, охраны труда, перечень предупреждающих и корректирующих мероприятий, связанных с возможными ЧС и травматизмом.

В «Выводах» отображены основные результаты анализа безопасности и риска, приведены рекомендации, направленные на сохранение приемлемого уровня риска настоящего объекта.

Приведены ситуационные планы наиболее опасных аварий, которые возможны на составляющих опасного производственного объекта.

Взам. инв. №	Подп. и дата	Инв. № подл.	09-21-2НИПИ/2022-МПБ.Т						Лист
			Изм.	Кол.уч	Лист	№док	Подп.	Дата	4

1 Общие сведения

1.1 Реквизиты организации

1.1.1 Полное и сокращенное наименование организации

Усинский газоперерабатывающий завод (УГПЗ).

1.1.2 Наименование вышестоящего органа - министерства или ведомства, компании, концерна (при наличии таковых) с указанием адреса и телефона

ООО «ЛУКОЙЛ-Коми»

169710, РК, г. Усинск, ул. Нефтяников,31

Телефон (82144) 5-53-60

Факс (82144) 4-13-38

postman@lk.lukoil.com

1.1.3 Фамилии, инициалы и должности руководителей организации

Директор УГПЗ - В.В. Шкуренко

1.1.4 Полный почтовый адрес, телефон, факс и телетайп организации

УГПЗ

169710, РК, г. Ухта, ул. Возейская, д. 21А.

Телефон:+7(82144) 5-66-84

Факс: 7(82144) 5-66-04

1.1.5 Краткий перечень основных направлений деятельности организации, связанных с эксплуатацией объекта

Производственная сфера деятельности ООО «ЛУКОЙЛ-Коми» включает в себя геологическое изучение, разведку, поиск и добычу углеводородного сырья, реализацию нефти и газа, транспортировку и хранение нефти и газа.

Главная задача Общества – эффективное освоение недр, а также восполнение минерально-сырьевой базы Тимано-Печорской нефтегазоносной провинции. Работа строится на современных принципах обеспечения ресурсо- и энергосбережения, промышленной и

Инв. № подл.	Подп. и дата	Взам. инв. №							Лист
			09-21-2НИПИ/2022-МПБ.Т						
Изм.	Кол.уч	Лист	№док	Подп.	Дата				

экологической безопасности, социального партнерства с регионами и муниципальными образованиями. Эффективность геологоразведки повышается благодаря применению прогрессивных методов: трехмерная сейсморазведка и электроразведка новой модификации (прямые поиски нефти). Это позволяет объективно выбирать первоочередные объекты на поисковом этапе и способствует наращиванию ресурсной базы.

Предметом деятельности УГПЗ является:

- получение сжиженного углеводородного газа, стабильного газового бензина, товарного газа;
- поставка товарного газа и продукции газопереработки потребителям;
- техническое обслуживание газопотребляющего оборудования на объектах ООО «ЛУКОЙЛ-Коми».
- эксплуатация сети газопроводов, находящихся на обслуживании УГПЗ.

Настоящая проектная документация разработана на основании задания на проектирование объекта «Реконструкция газопровода ДНС-2 – ДНС-1 1 очередь Харьяга», утвержденного Первым заместителем Генерального директора – Главным инженером ООО «ЛУКОЙЛ-Коми» Д.А. Баталовым.

В настоящей проектной документации предусматривается реконструкция подводного перехода Газопровода ДНС-2 – ДНС-1 на переходе через реку Колва-5 в части прокладки защитного кожуха методом ГНБ (горизонтально-направленного бурения).

1.1.6 Основные проектные решения

В настоящей проектной документации предусматривается реконструкция подводного перехода Газопровода ДНС-2 – ДНС-1 на переходе через реку Колва-5 в части прокладки защитного кожуха методом ГНБ (горизонтально-направленного бурения).

Перечень проектируемых трубопроводов с характеристиками представлен в таблице 1.

Технологическая схема проектируемого объекта «Реконструкция газопровода ДНС-2 – ДНС-1 1 очередь Харьяга» представлена на чертеже 09-21-2НИПИ/2022-МПБ.Г2.

Проектные мощности проектируемых трубопроводов определены в соответствии с техническими условиями на проектирование объекта и представлены в таблице 2.

Инв. № подл.	Подп. и дата	Взам. инв. №

Изм.	Кол.уч	Лист	№док	Подп.	Дата

09-21-2НИПИ/2022-МПБ.Т

Лист
6

Таблица 1 – Перечень проектируемых трубопроводов с характеристиками

Наименование	Назначение*	Диаметр и толщина стенки, мм	Протяженность, м	ГОСТ Р 55990-2014		Рабочее давление, МПа
				Класс	Категория по назначению	
Газопровод ДНС-2 – ДНС-1	Г	530x9	784,0	IV	Н	0,6
Примечание: Г - газопровод						

Таблица 2 – Проектные мощности проектируемого трубопровода

Наименование	Назначение	Проектные мощности
		Добыча газа, тыс. м ³ /сут
Газопровод ДНС-2 - ДНС-1 1 очередь Харьяга	Г	200

Согласно ГОСТ 55990-2014 проектируемый газопровод по давлению относится к IV классу, по назначению – к категории Н, по классификации транспортируемых продуктов – к категории 4.

Согласно PAOL-ALLP-00-LUEN-GENL-000-000-PL-PDR-00001рев 3 Временные нормы проектирования, строительства и эксплуатации Переходы магистральных и промышленных трубопроводов, транспортирующих углеводороды, через водные преграды. Часть I. Проектирование утвержденные Обществом с ограниченной ответственностью «ЛУКОЙЛ-Инжиниринг» проектируемый переход газопровода через водную преграду относится к категории I.

В соответствии с требованиями ГОСТ 55990-2014 предусмотрено повышение категории проектируемого газопровода до категории В на всей протяженности трассы трубопровода.

Настоящим разделом проектной документации предусмотрена подземная прокладка проектируемого газопровода методом ГНБ, рабочее давление – 0,6 МПа.

Для строительства прямолинейных участков газопровода принята труба стальная электросварная прямошовная, экспандированная, с гарантией обеспечения ударной вязкости основного металла трубы не ниже $KCU=34,3 \text{ Дж/см}^2$ ($3,5 \text{ кгс м/см}^2$) при температуре испытания минус 60°C с наружным трехслойным антикоррозионным покрытием на основе экструдированного полиэтилена.

Изм.	Кол.уч	Лист	№док	Подп.	Дата	
Индв. № подл.	Подп. и дата	Взам. инв. №				

09-21-2НИПИ/2022-МПБ.Т

Лист
7

1.2 Перечень опасных составляющих объекта

1.2.1 Основные составляющие объекта

В настоящей проектной документации предусматривается реконструкция подводного перехода Газопровода ДНС-2 – ДНС-1 на переходе через реку Колва-5 в части прокладки защитного кожуха методом ГНБ (горизонтально-направленного бурения).

Транспортировка газа по пожаровзрывоопасности технологической среды относится к группе пожаровзрывоопасных (ст. 16 №123-ФЗ).

Основные опасные составляющие объекта представлены в таблице 3.

Таблица 3 – Основные опасные составляющие проектируемого объекта

Составляющие проектируемого объекта	Краткая характеристика составляющих объекта	
	Назначение	Проектная мощность
Газопровод ДНС-2 – ДНС-1 на переходе через реку Колва-5	Транспорт газа	Подземный переход Рабочее давление – 0,6 МПа Протяженность – 784 м Диаметр - 530х9 мм Мощность - 200 тыс.м ³ /сут

1.2.2 Сведения об использовании опасных веществ, обращающихся на проектируемом объекте

Сведения о единовременном количестве опасных веществ, обращающихся на проектируемом объекте, представлены в таблице 4.

На проектируемом объекте «Реконструкция газопровода ДНС-2–ДНС-1 1 очередь Харьяга» количество опасных веществ - воспламеняющихся и горючих газов, менее 1 тонны.

Проектируемый объект «Реконструкция газопровода ДНС-2–ДНС-1 1 очередь Харьяга», в соответствии с п.5 приложения 2 Федерального закона от 21.06.1997 №116-ФЗ, является опасным производственным объектом IV класса опасности, по признаку наличия оборудования, работающего под избыточным давлением 0,6 МПа.

Входящий в проектируемый объект подводный переход газопровода ДНС-2 – ДНС-1 на переходе через реку Колва-5 относится к системе промысловых (межпромысловых) трубопроводов «Харьяга-Головные» (УГПЗ), зарегистрированной в Реестре опасных производственных объектов, как объект, имеющий III класс опасности (регистрационный номер № А25-00976-0140). В приложении 1 Тома 10.3 (09-21-2НИПИ/2022-МПБ.Т) представлено Свидетельство о регистрации опасных производственных объектов.

Взам. инв. №	Подп. и дата	Инв. № подл.	09-21-2НИПИ/2022-МПБ.Т						Лист
			Изм.	Кол.уч	Лист	№док	Подп.	Дата	8

Данным проектом и проектными решениями не предусматривается изменений технологических процессов на опасном производственном объекте, а также не предусматривается увеличения более чем на двадцать процентов количества опасных веществ, которые находятся на опасном производственном объекте.

На основании п.3 п.п. 3_1 статьи 14 Федерального закона от 21.07.1997 N 116-ФЗ, разработка декларации промышленной безопасности проектом не предусмотрена. В составе проекта разработан раздел «Мероприятия промышленной безопасности».

Таблица 4 – Сведения о единовременном количестве опасных веществ, обращающихся на проектируемом объекте

Наименование вещества	Признаки идентификации								
	Кол-во, т	Воспламеняющиеся и горючие газы, т	Горючие жидкости, находящиеся на товарно-сырьевых складах и базах	Горючие жидкости, используемые в технологическом процессе или транспортируемые по магистральному трубопроводу	Токсичные вещ-ва, т	Высокотоксичные вещ-ва, т	Окисляющие вещ-ва, т	Взрывчатые вещ-ва, т	Вещества опасные для окружающей среды, т
Газопровод ДНС-2 – ДНС-1 на переходе через реку Колва-5									
Газ	0,920	0,920							
Всего на проектируемом объекте, т		0,920							

1.3 Сведения о месторасположении проектируемого объекта

1.3.1 Краткая характеристика местности, на которой располагается проектируемый объект

В административном отношении участок работ расположен на территории МО МР «Заполярный район» Ненецкого автономного округа Архангельской области. Основной землепользователь – СПК «Путь Ильича».

Рельеф территории слаборасчленённый, общее понижение наблюдается к р. Колва. Естественный рельеф нарушен.

Инд. № подл.	Подп. и дата	Взам. инв. №

Изм.	Кол.уч	Лист	№док	Подп.	Дата	09-21-2НИПИ/2022-МПБ.Т	Лист
							9

Участок изысканий приурочен к тундровой природной зоне. Изыскиваемая территория занята открытыми тундровыми участками, торфяными полями.

Территория изысканий находится в зоне распространения многолетнемерзлых пород.

Район работ находится в бассейне р. Колва. Гидрография исследуемой территории представлена безымянными притоками р. Колва.

По характеру растительности леса района работ относятся к подзонам средней и северной тайги. Преобладают хвойные породы, встречаются также берёза и осина.

Климатические условия. Согласно СП 131.13330.2020 по карте климатического районирования для строительства участок изысканий относится к строительному климатическому подрайон I Г.

Климат рассматриваемого района характеризуется как умеренно-континентальный. Лето короткое и прохладное, с небольшим количеством жарких дней, зима продолжительная и холодная с устойчивым снежным покровом.

Район изысканий относится к субарктическому климатическому поясу. Характерные черты района – слабая теплообеспеченность, продолжительная суровая зима, короткое прохладное лето, наличие многолетней мерзлоты, низкая биологическая продуктивность.

Согласно СП 50.13330.2012 (Приложение В) район изысканий по карте зон влажности относится к зоне 2 (нормальная).

Районирование территории согласно СП 20.13330.2016:

- по весу снегового покрова (карта 1) – V;
- по давлению ветра (карта 2) – IV;
- по толщине стенки гололеда (карта 3) – III.

Таблица 5 – Климатические параметры холодного и теплого периодов года, метеостанция Хоседа-Хард

Параметр	Значение
<i>Климатические параметры холодного периода года</i>	
Температура воздуха наиболее холодных суток, °С, обеспеченностью 0,98	-50
Температура воздуха наиболее холодных суток, °С, обеспеченностью 0,92	-48
Температура воздуха наиболее холодной пятидневки, °С, обеспеченностью 0,98	-45
Температура воздуха наиболее холодной пятидневки, °С, обеспеченностью 0,92	-42
Температура воздуха, °С, обеспеченностью 0,94	-28
Абсолютная минимальная температура воздуха, °С	-57
Средняя суточная амплитуда температуры воздуха наиболее холодного месяца, °С	98

Взам. инв. №
Подп. и дата
Инв. № подл.

Изм.	Кол.уч	Лист	№ док	Подп.	Дата
------	--------	------	-------	-------	------

09-21-2НИПИ/2022-МПБ.Т

Лист

10

Параметр	Значение
Продолжительность, сут, периода со средней суточной температурой воздуха $\leq 0^{\circ}\text{C}$	226
Средняя температура воздуха, $^{\circ}\text{C}$, периода со средней суточной температурой воздуха $\leq 0^{\circ}\text{C}$	-13
Продолжительность, сут, периода со средней суточной температурой воздуха $\leq 8^{\circ}\text{C}$	291
Средняя температура воздуха, $^{\circ}\text{C}$, периода со средней суточной температурой воздуха $\leq 8^{\circ}\text{C}$	-9,1
Продолжительность, сут, периода со средней суточной температурой воздуха $\leq 10^{\circ}\text{C}$	310
Средняя температура воздуха, $^{\circ}\text{C}$, периода со средней суточной температурой воздуха $\leq 10^{\circ}\text{C}$	-8,0
Средняя месячная относительная влажность воздуха наиболее холодного месяца, %	82
Средняя месячная относительная влажность воздуха в 15 ч наиболее холодного месяца, %	81
Количество осадков за ноябрь – март, мм	144
Преобладающее направление ветра за декабрь – февраль	Ю
Максимальная из средних скоростей ветра по румбам за январь, м/с	6,7
Средняя скорость ветра, м/с, за период со средней суточной температурой воздуха $\leq 8^{\circ}\text{C}$	4,2
Климатические параметры теплого периода года	
Барометрическое давление, гПа	1001
Температура воздуха, $^{\circ}\text{C}$, обеспеченностью 0,95	17
Температура воздуха, $^{\circ}\text{C}$, обеспеченностью 0,98	22
Средняя максимальная температура воздуха наиболее теплого месяца, $^{\circ}\text{C}$	19,5
Абсолютная максимальная температура воздуха, $^{\circ}\text{C}$	34
Средняя суточная амплитуда температуры воздуха наиболее теплого месяца	11,4
Средняя месячная относительная влажность воздуха наиболее теплого месяца, %	75
Средняя месячная относительная влажность воздуха в 15 ч наиболее теплого месяца, %	62
Количество осадков за апрель - октябрь, мм	320
Суточный максимум осадков, мм	64
Преобладающее направление ветра за июнь - август	С
Минимальная из средних скоростей ветра по румбам за июль, м/с	3,1

Инд. № подл.	Подп. и дата	Взам. инв. №

Изм.	Кол.уч	Лист	№ док	Подп.	Дата	09-21-2НИПИ/2022-МПБ.Т	Лист
							11

Опасные природные гидрометеорологические процессы и явления.

В соответствии с Приложением Б СП 11-103-97 «Инженерно-гидрометеорологические изыскания для строительства» к ним отнесены процессы и явления, представленные в таблице 6. Данные приведены по справке ФН+ГБУ «Северное УГМС».

Таблица 6 – Характеристика опасных гидрометеорологических процессов и явлений

Процессы, явления	Вид и характер воздействия процесса, явления	Область распространения	Наличие опасных процессов и явлений в районе участка изысканий
Наводнение (затопление)	Затопление сооружений, располагаемых в зоне воздействия процесса на глубину более 1,0 м при скорости течения воды более 0,7 м/с	Дно речных долин, прибрежная зона водохранилищ, озер и морей	Невозможно
Русловой процесс и переработка берегов.	Аккумулятивно-эрозионное воздействие на берег с последующим его отступлением и разрушением размещаемых сооружений	Русло, пойма реки и прилегающая к ним территория	Невозможно
Ураганные ветры, смерчи	Скорость более 30 м/с. Динамическое воздействие на сооружения, достигающее разрушительной силы в зоне действия процесса	Ограниченная по фронту простирающаяся в направлении траектории движения процесса	Возможны сильный ветер, шквал Смерч не наблюдался
Снежные заносы	Большие отложения снежного покрова, затрудняющие нормальное функционирование предприятий, транспорта	Зона действия метеорологического явления	Невозможно
Гололед, в т.ч. изморозь, сложные отложения	Утяжеление конструкций сооружения вследствие их покрытия льдом, изморозью Отложение льда на проводах толщиной стенки более 25 мм	Отдельные природные зоны с различными показателями процесса	Наблюдается
Сильный дождь	Дождь с осадками более 50 мм за 12 часов и менее.	Зона действия метеорологического явления	Наблюдается
Ливень	Слой осадков более 30 мм за 1 ч и менее		Наблюдается
Грозы		ОЯ, принесшее ущерб народному хозяйству	Наблюдается
Понижение температуры воздуха		ОЯ, принесшее ущерб народному хозяйству	Наблюдается
Туман		ОЯ, принесшее ущерб народному хозяйству	Наблюдается
Метель		ОЯ, принесшее ущерб народному хозяйству	Наблюдается
Снегопад		ОЯ, принесшее ущерб народному хозяйству	Наблюдается

Цунами, селевые потоки, снежные лавины в районе изысканий не наблюдаются.

Изн. № подл.	Подп. и дата	Взам. инв. №	09-21-2НИПИ/2022-МПБ.Т						Лист
			Изм.	Кол.уч	Лист	№док	Подп.	Дата	12

Чрезвычайные ситуации нередко возникают также под влиянием комплексов неблагоприятных явлений (КНЯ), каждое из которых не обязательно носит экстремальный характер. К числу наиболее часто повторяющихся ОЯ относятся: очень сильный ветер и метель. Часто наблюдались условия, благоприятные для возникновения чрезвычайной пожарной опасности при длительном периоде отсутствия эффективных осадков и высоком фоне дневных температур.

Опасные инженерно-геологические процессы. К неблагоприятным инженерно-геологическим процессам, распространенным в пределах участка работ, относятся процессы морозного пучения.

Процесс морозного пучения происходит во время осенне-зимнего промерзания дисперсных грунтов. Наиболее подвержены данному процессу участки, сложенные с дневной поверхности до глубины сезонного промерзания пылеватыми и глинистыми грунтами и торфами.

Площадная пораженность трассы процессами морозного пучения грунтов более 75 %. Процесс отнесен к весьма опасным.

По характеру подтопления район работ относится к естественно подтопляемой территории (СП 22.13330.2016 п.5.4.8) – при глубине прогнозируемого залегания уровня подземных вод менее 3 метров и непотопляемой при залегании грунтовых вод глубже 3,0 м.

Территория изысканий достаточно хорошо изучена и освоена. Деформаций оснований зданий и сооружений и других объектов, связанных с инженерно-геологическими условиями, в процессе их строительства и эксплуатации ранее не происходило. Опыт строительства и материалы изысканий прошлых лет были использованы и учтены.

При проектировании зданий и сооружений, и их инженерной защиты от опасных природных процессов следует учитывать, что геологические процессы, распространенные на территории изысканий, согласно СП 115.13330.2016 (табл. 5.1) характеризуются следующими категориями опасности:

- пучение – как весьма опасный (потенциальная площадная пораженность более 75 %);
- подтопление- как весьма опасный (площадная протяженностью более 75 %);
- землетрясения - как умеренно-опасный (интенсивность менее 6 баллов).

При проектировании и строительстве необходимо предусмотреть мероприятия по инженерной защите от возможных вышеуказанных процессов согласно СП 116.13330.2012 и СП 104.13330.2016.

Изм.	Кол.уч	Лист	№док	Подп.	Дата

Изм.	Кол.уч	Лист	№док	Подп.	Дата	09-21-2НИПИ/2022-МПБ.Т	Лист
							13

Взам. инв. №	Подп. и дата	Инв. № подл.

В случае активизации негативных процессов в зоне влияния инженерных сооружений следует проводить дополнительные защитные мероприятия с учетом особенностей проявления опасных процессов. При соблюдении технологии строительства ухудшения инженерно-геологических условий не произойдет. Строительство может привести к разрушению дернового покрова, засорению территории строительными отходами, загрязнению грунтов и подземных вод нефтепродуктами, искусственному изменению рельефа местности при планировке.

В процессе строительства для исключения нарушения природных геолого-литологических, гидрогеологических условий, в целях экологической безопасности рекомендуем провести следующие мероприятия:

По окончании работ для исключения загрязнения грунтов, поверхностных и подземных вод, нарушения гидрогеологических условий:

- предусмотреть утилизацию строительного мусора в специально отведенные места;
- при строительстве избегать разлива бензина и нефтепродуктов в грунты, поверхностные и подземные воды.

При маршрутном обследовании территории многолетние бугры пучения не отмечены.

Участки с залеганием скальных и полускальных пород не встречены.

Оползневые участки и участки с развитием карстовых процессов отсутствуют.

Участков с развитием солифлюкции, курумов, лавиноопасных и селеопасных участков, осыпей и обвалов встречено не было.

Критерии опасности процессов приведены согласно СП 115.13330.2016 «Геофизика опасных природных воздействий». Остальные опасные геологические процессы, перечисленные в СП 115.13330.2016, на участке изысканий отсутствуют.

Район сейсмически не активный. В соответствии с СП 14.13330.2018 «Строительство в сейсмических районах» сейсмическая активность в пределах территории изысканий по картам ОСР-2015 (А, В, С) - 5 баллов.

Грунты геологического разреза по сейсмическим свойствам отнесены:

- ИГЭ-3г, 5б, 5в, 6б, 6в – ко II категории;
- ИГЭ-1, 3б, 5а – к III категории.

В соответствии с СП 47.13330.2016 категория сложности инженерно-геологических условий II (средней сложности). Факторы, являющиеся определяющими при принятии основных проектных решений:

- морозное пучение, отрицательно влияющее на условия строительства и эксплуатацию сооружений, имеющее широкое распространение на участке изыскания;

Взам. инв. №
Подп. и дата
Инв. № подл.

						09-21-2НИПИ/2022-МПБ.Т	Лист
							14
Изм.	Кол.уч	Лист	№док	Подп.	Дата		

– специфические грунты (техногенные отложения) в сфере взаимодействия зданий и сооружений, которые не оказывают влияние на выбор проектных решений, строительство и эксплуатацию.

1.4 Сведения о персонале и населении

1.4.1 Сведения об общей численности персонала и численности наибольшей работающей смены проектируемого объекта

Проектируемый объект обслуживается существующим персоналом бригады №2 (Газовой Службы) Участка №1 (Харьяга) Цеха эксплуатации газопроводов Усинского газоперерабатывающего завода (УГПЗ) ООО «ЛУКОЙЛ-Коми».

Увеличение численности персонала не предусматривается.

Технологические процессы транспортировки газа являются высокоавтоматизированными и не требуют постоянного присутствия персонала на территории проектируемого объекта. Проектируемый объект работает в автоматическом режиме.

Персонал находится на объекте в течение времени, необходимого для визуального осмотра трассы трубопроводов, контроля технологического режима работы и для проведения ремонтно-профилактических работ. Максимальная численность персонала при обходе трасс проектируемых трубопроводов составляет 2 человека.

1.4.2 Перечень крупных близлежащих организаций и населенных пунктов, которые могут оказаться в зонах действия поражающих факторов максимальной гипотетической аварии, с указанием численности персонала и населения

В административном отношении участок работ расположен на территории МО МР «Заполярный район» Ненецкого автономного округа Архангельской области.

Район изысканий необжитый, окружной центр – г. Нарьян-Мар – находится в 160 км к северо-западу. Ближайший населённый пункт – п. Харьягинский, расположенный в 1,1 км к юго-востоку от изыскиваемой территории.

Транспортная сеть на месторождении представлена автомобильной дорогой «Усинск – Харьяга». Все автодороги круглогодичного действия. Подъезд к участкам изысканий осуществляется от г. Усинск по автодороге «Усинск – Харьяга». Доставка исполнителей изысканий и грузов к району работ также возможна вертолётным транспортом.

Взам. инв. №	
Подп. и дата	
Инв. № подл.	

							09-21-2НИПИ/2022-МПБ.Т	Лист
								15
Изм.	Кол.уч	Лист	№док	Подп.	Дата			

Сторонние организации, расположенные вне территории объекта, в зону действия поражающих факторов максимальной гипотетической аварии не попадают.

Трасса проектируемого газопровода пересекает автомобильные дороги и существующие подземные коммуникации. Пересечения предусмотрены закрытым способом подземно в защитном кожухе.

Перечень преград и сооружений, пересекаемых проектируемым трубопроводом, представлен в таблице 7.

Таблица 7 – Перечень преград и сооружений

Пикет трассы	Преграда/сооружение	Владелец	Исполнение
Газопровод ДНС-2 – ДНС-1			
ПК0+15,88	Трубопровод, ст.325 уг. пересеч. 89°, гл. 0,0		подземный

Ведомость пересечений водных преград представлена в таблице 8.

Таблица 8 - Ведомость пересечений водных преград

Пикет трассы	Протяжение водной поверхности, м	Наименование и характеристики водотока	Отметка дна	Урез воды
Газопровод ДНС-2 – ДНС-1				
ПК3+74.3	117,76	р. Колва-5	45,15	48,08/19.XI

Настоящим проектом выдержаны нормативные расстояния при параллельной прокладке проектируемых трубопроводов относительно существующих коммуникаций.

При пересечении с существующими коммуникация принято заглубление не менее 0,8 м от поверхности земли и не менее 0,35 м от коммуникаций. Угол пересечения с коммуникациями – не менее 60°. Пересечения со всеми коммуникациями выполнены в соответствии с действующими нормами и правилами.

Настоящим проектом предусмотрено пересечение трассой проектируемого газопровода с существующими а/д, ручьем и р.Колва-5. Пересечение предусмотрено выполнить подземным способом методом ГНБ в защитном кожухе из трубы стальной электросварной прямошовной диаметром Ду800 для проектируемого трубопровода Ду500. Толщина стенки защитного кожуха 22 мм.

Магистральных дорог и водных транспортных путей и других транспортных коммуникаций, способных стать причиной возникновения ЧС в районе проектируемого объекта нет. Аварии на рядом расположенных объектах не могут стать причиной ЧС на проектируемых объектах. Влияния поражающих факторов по ГОСТ Р 22.0.07-95 от источников техногенной ЧС на проектируемом объекте гипотетически не возможны.

Взам. инв. №	
Подп. и дата	
Инв. № подл.	

							09-21-2НИПИ/2022-МПБ.Т	Лист
Изм.	Кол.уч	Лист	№док	Подп.	Дата			16

2 Результаты анализа безопасности

2.1 Характеристика опасных веществ

На опасном производственном объекте «Реконструкция газопровода ДНС-2–ДНС-1 1 очередь Харьяга» обращается взрывопожароопасное вещество: попутный нефтяной газ. Характеристики опасного вещества приведена в таблице 9.

Таблица 9 – Характеристика опасного вещества – газа

Наименование параметра	Параметр	Источник
1. Название вещества 1.1. Химическое 1.2. Торговое	Смесь легких углеводородов Попутный нефтяной газ	Лазарев Н. В. «Вредные вещества в промышленности», том 1
2. Формула	-	-
3. Состав, мол.% (об.%): - метан - этан -пропан - и-бутан - н-бутан - и-пентан - н-пентан - гексаны - диоксид углерода - кислород - азот	64,9 (65,10) более 15 (16,23) более 6,0 (8,85) 0,85 (0,83) 2,58 (2,51) 0,397 (0,38) 0,53 (0,51) 0,220 (0,20) 0,85 (0,85) 0,0092 (0,01) 4,46 (4,49)	Лабораторные данные
4. Общие данные Молекулярная масса кг/кмоль температура кипения, °С Плотность при 20°С, кг/м ³	22,2 0,991	Лабораторные данные
5. Данные о пожаровзрывоопасности 5.1. Температура вспышки в о.т., °С 5.2. Температура самовоспламенения, °С 5.3. Теплота сгорания, низшая, ккал/м ³ 5.4. Пределы взрываемости,	-35 - +34 260 – 375 Ок 9000,0	ГОСТ 31369-2008 (ИУС 3-2009)

Изм.	Кол.уч	Лист	№ док	Подп.	Дата

09-21-2НИПИ/2022-МПБ.Т

Лист

17

Наименование параметра	Параметр	Источник
%об.: - нижний - верхний	1,8 15,0	
6. Данные о токсической опасности: 6.1. ПДК в воздухе рабочей зоны 6.2. ПДК в атмосферном воздухе 6.3. Летальная токсодоза, LC _{t50} 6.4. Пороговая токсодоза PC _{t50}	300 мг/м ³ (IV класс опасности) 5,00 мг/м ³ (ОБУВ) не регламентируется -	Лазарев Н. В. «Вредные вещества в промышленности», том 1
7. Реакционная способность	Химические свойства попутного газа определяются наличием в ее составе различных групп углеводородов, CO ₂ . Образует взрывоопасные смеси с кислородом воздуха	«Пожаровзрывоопасность веществ и материалов и средства их тушения», т. 1,2, под ред. Баратова А.Н.
8. Запах	Не имеет запаха	-
9. Коррозионная активность	Не коррозионноактивен	-
10. Меры предосторожности	Оборудование и аппараты производственных помещений должны быть герметизированы. Помещения должны быть снабжены приточно-вытяжной вентиляцией. Запрещается обращение с открытым огнем. Искусственное освещение должно быть во взрывопожаробезопасном исполнении. Не допускается использование инструментов, дающих при ударе искру. При загорании метана применимы следующие средства пожаротушения: распыляемая вода, объемное тушение, порошки ПСБ, ПФ. Необходимо соблюдать правила личной гигиены.	Лазарев Н. В. «Вредные вещества в промышленности», том 1 «Пожаровзрывоопасность веществ и материалов и средства их тушения», т. 1,2, под ред. Баратова А.Н.
11. Воздействие на людей и окружающую среду, в том числе от поражающих факторов аварии	Является сильным наркотиком. Действие его на организм человека ослабляется ничтожной растворимостью его в воде и крови, поэтому наркотический эффект	Лазарев Н. В. «Вредные вещества в промышленности», том 1

Изм.	Кол.уч	Лист	№ док	Подп.	Дата	
Индв. № подл.	Подп. и дата	Взам. инв. №				

09-21-2НИПИ/2022-МПБ.Т

Лист

18

Наименование параметра	Параметр	Источник
	проявляется только при воздействии на животных. Первые признаки отравления человека: учащение пульса, увеличение объема дыхания, ослабление внимания, координации мышечных движений. При более сильном отравлении – рвота, головная боль, слабость, бледность, глухие тоны сердца, низкое кровяное давление, ослабление брюшных рефлексов, патологические рефлексы, потеря сознания. Вдыхание паров может вызвать меланодермию – покраснение, зуд, позднее сетчатую или пятнистую пигментацию кожи.	
13. Меры первой помощи пострадавшим от воздействия поражающих факторов при аварии	В случае удушья вынести пострадавшего на открытый воздух, вызвать медицинского работника. Давать с перерывами кислород. При остановке дыхания немедленно применить искусственное дыхание до восстановления самостоятельного дыхания. Срочная госпитализация. При термических ожогах вынести пострадавшего на свежий воздух, покой, тепло, освободить от одежды, приложить холод на 20-30 мин в случае ожоговых пузырей или накрыть сухой чистой тканью в случае нарушения целостности ожоговых пузырей и кожи вызвать скорую помощь.	Лазарев Н. В. «Вредные вещества в промышленности», том 1

Инд. № подл.	Подп. и дата	Взам. инв. №

Изм.	Кол.уч	Лист	№ док	Подп.	Дата

09-21-2НИПИ/2022-МПБ.Т

Лист

19

2.2 Данные о технологии и аппаратурном оформлении

2.2.1 Принципиальная технологическая схема с обозначением основного технологического оборудования и кратким описанием технологического процесса по составляющим проектируемого объекта

В настоящей проектной документации предусматривается реконструкция подводного перехода Газопровода ДНС-2 – ДНС-1 на переходе через реку Колва-5 в части прокладки защитного кожуха методом ГНБ (горизонтально-направленного бурения).

Перечень проектируемых трубопроводов с характеристиками представлен в таблице 10.

Таблица 10 – Перечень проектируемых трубопроводов с характеристиками

Наименование	Назначение*	Диаметр и толщина стенки, мм	Протяженность, м	ГОСТ Р 55990-2014		Рабочее давление, МПа
				Класс	Категория по назначению	
Газопровод ДНС-2 – ДНС-1	Г	530x9	784,0	IV	Н	0,6
Примечание: Г - газопровод						

Технологическая схема проектируемого объекта «Реконструкция газопровода ДНС-2 – ДНС-1 1 очередь Харьяга» представлена на чертеже 09-21-2НИПИ/2022-МПБ.Г2.

Проектные мощности проектируемых трубопроводов определены в соответствии с техническими условиями на проектирование объекта и представлены в таблице 11.

Таблица 11 – Проектные мощности проектируемого трубопровода

Наименование	Назначение	Проектные мощности
		Добыча газа, тыс. м ³ /сут
Газопровод ДНС-2 - ДНС-1 1 очередь Харьяга	Г	200

Согласно ГОСТ 55990-2014 проектируемый газопровод по давлению относится к IV классу, по назначению – к категории Н, по классификации транспортируемых продуктов – к категории 4.

Согласно PAOL-ALLP-00-LUEN-GENL-000-000-PL-PDR-00001рев 3 Временные нормы проектирования, строительства и эксплуатации Переходы магистральных и промысловых

Изн. № подл.	Подп. и дата	Взам. инв. №

Изм.	Кол.уч	Лист	№док	Подп.	Дата	09-21-2НИПИ/2022-МПБ.Т	Лист
							20

трубопроводов, транспортирующих углеводороды, через водные преграды. Часть I. Проектирование утвержденных Обществом с ограниченной ответственностью «ЛУКОЙЛ-Инжиниринг» проектируемый переход газопровода через водную преграду относится к категории I.

В соответствии с требованиями ГОСТ 55990-2014 предусмотрено повышение категории проектируемого газопровода до категории В на всей протяженности трассы трубопровода.

Настоящим разделом проектной документации предусмотрена подземная прокладка проектируемого газопровода методом ГНБ, рабочее давление – 0,6 МПа.

Для строительства прямолинейных участков газопровода принята труба стальная электросварная прямошовная, экспандированная, с гарантией обеспечения ударной вязкости основного металла трубы не ниже $KCU=34,3 \text{ Дж/см}^2$ ($3,5 \text{ кгс м/см}^2$) при температуре испытания минус 60°C с наружным трехслойным антикоррозионным покрытием на основе экструдированного полиэтилена.

Для изоляции наружной поверхности сварных стыков трубопровода предусмотрено применение термоусаживающихся манжет.

Настоящим проектом предусмотрено пересечение трассой проектируемого газопровода с существующими а/д, ручьем и р.Колва-5. Пересечение предусмотрено выполнить подземным способом методом ГНБ в защитном кожухе из трубы стальной электросварной прямошовной диаметром Ду800 для проектируемого трубопровода Ду500. Толщина стенки защитного кожуха 22 мм.

Согласно PAOL-ALLP-00-LUEN-GENL-000-000-PL-PDR-00001 рев 3 Временные нормы проектирования, строительства и эксплуатации Переходы магистральных и промышленных трубопроводов, транспортирующих углеводороды, через водные преграды. Часть I. Проектирование утвержденных Обществом с ограниченной ответственностью «ЛУКОЙЛ-Инжиниринг» при бестраншейной прокладке, заглубление трубопровода до верхней образующей должно приниматься не менее 6 м на всем протяжении руслового участка и не менее 3 м от линии предельного размыва русла (рассчитанной на срок службы перехода) или прогнозируемого дноуглубления русла.

Для защитного футляра $\varnothing 820 \times 22$ мм, прокладываемого методом ГНБ, в качестве изоляционного покрытия трубопровода принято наружное трехслойное покрытие усиленного типа из экструдированного полиэтилена.

Для наружной изоляции сварных стыков защитного футляра диаметром 820×22 мм в полевых условиях предусмотрено использование специальных термоусаживающихся манжет, используемых для получения покрытия специального исполнения.

Изм.	Кол.уч	Лист	№ док	Подп.	Дата	
Индв. № подл.	Подп. и дата	Взам. инв. №				

09-21-2НИПИ/2022-МПБ.Т

Лист

21

Изоляцию сварных стыков в полевых условиях необходимо производить с использованием портативных пескоструйных аппаратов и подогревом пламенем горелки трубы и изоляционного материала.

Для сохранности наружной изоляции при протаскивании рабочей трубы в защитный футляр необходимо применять опорно-направляющие кольца 530/820. На входе и выходе трубной плети из защитного кожуха следует устанавливать по 2 кольца на расстоянии 0,5-1,0 м во внутрь от торца кожуха и на расстоянии 5-10 мм друг от друга.

Данным проектом предусмотрена герметизация межтрубного пространства между трубой и футляром на существующем трубопроводе и вынос концов кожуха за 1% уровень ГВВ. Для этого предусмотрено наращивание трубопровода и защитного кожуха на проложенный методом ГНБ трубопровод и монтаж отводов для вывода трубопровода на поверхность.

Для наращиваемой части трубопровода принята труба стальная электросварная прямошовная, экспандированная, с гарантией обеспечения ударной вязкости основного металла трубы не ниже $KCU=34,3$ Дж/см² (3,5 кгс м/см²) при температуре испытания минус 60°С без наружного покрытия.

Устройство углов вывода трассы трубопровода в вертикальной плоскости на поверхность организовано при помощи отводов гнутых, с радиусом гиба 5Du из стали прямошовной с минимальным пределом прочности – 510 Н/мм², минимальным пределом текучести – 360 Н/мм², классом прочности K52 без наружного покрытия.

За пределами точек входа и выхода кожуха Ду800 и вывода его на поверхность земли проектом предусматривается монтаж кожуха секциями длиной 10 м, разрезанных вдоль оси на две равные половины, полуфутляров 820x22 мм.

Кольца опорно-направляющие устанавливаются на всем подземном участке кожуха (ГНБ). Кольца электрические полиуретановые устанавливаются на надземных участках кожуха (наращивание). Кольцо предохранительное установить на монтажный коврик, выполненный из обертки полиэтиленовой изоляционной (толщина не менее 0,6мм).

Для поддержки наращиваемой части футляров на период монтажа и эксплуатации предусмотрено монтировать технологические опоры под трубопроводы.

Для герметизации межтрубного пространства согласовано применение сальникового уплотнения.

Наращиваемую часть кожуха, сальниковые уплотнения и основной трубопровод, выходящий за пределы поверхности земли, необходимо покрыть цинкнаполненной

Взам. инв. №	
Подп. и дата	
Инв. № подл.	

Изм.	Кол.уч	Лист	№док	Подп.	Дата

09-21-2НИПИ/2022-МПБ.Т

Лист
22

полиуретановой грунтовкой, полиуретановой эмалью и защитно-декоративной акрилуретановой эмалью с защитой к УФ-излучению.

Настоящим проектом предусмотрено подземное пересечение проектируемого газопровода с коммуникациями закрытым способом в защитном футляре из труб стальных электросварных прямошовных диаметром Ду800 для проектируемого трубопровода Ду500 мм с заводским трехслойным антикоррозионным покрытием на основе экструдированного полиэтилена. Толщина стенки защитного кожуха 10 мм.

Для прокладки трубопровода внутри защитного кожуха предусмотрено применение колец диэлектрических полиуретановых. Для герметизации межтрубного пространства на концах кожуха предусмотрено применение манжет защитных герметизирующих в комплекте со стяжными хомутами и метизами. Для защиты герметизирующих манжет от механических повреждений предусмотрено применение укрытий защитных.

При пересечении с существующими коммуникация принято заглубление не менее 0,8 м от поверхности земли и не менее 0,35 м от коммуникаций. Угол пересечения с коммуникациями – не менее 60°.

На одном из концов проектируемых футляров устраивается вытяжная свеча Ду150. На вытяжной свече с кожуха на переходе через водные преграды, выполняемые методом ГНБ, предусматривается установка газоанализатора.

На автодорогах свечу вывести на расстоянии 25 м от подошвы земляного полотна дороги по горизонтали и высотой не менее 5 м от уровня земли, концы защитных кожухов вывести на расстояние не менее 25 метров от бровки земляного полотна и не менее 2 м от подошвы насыпи.

Вытяжные свечи предусмотреть высотой от уровня земли не менее 5 м, на расстоянии не менее 25 м от подошвы земляного полотна автодороги и 2,5 м от оси трубопроводов.

На переходах трубопроводов через водные преграды, для исключения поступления транспортируемого продукта в водоем, с каждой стороны перехода предусмотрена установка равнопроходной запорной арматуры на отметках выше ГВВ 10%-ной обеспеченности (согласно ГОСТ Р 55990-2014). В качестве запорной арматуры предусмотрен крановый узел, состоящий, из шаровых кранов с пневмогидроприводом в подземном исполнении, с концами под приварку, исполнения УХЛ, диаметром Ду500, продувочных линий Ду150, а также продувочных свечей на расстоянии не менее 15 м от запорной арматуры и не менее полуторократной высоты опоры от вдольтрассовых ВЛ, согласно нормативной документации.

Взам. инв. №	
Подп. и дата	
Инв. № подл.	

Изм.	Кол.уч	Лист	№док	Подп.	Дата

09-21-2НИПИ/2022-МПБ.Т

Лист
23

Свечной кран – шаровый с пневмогидроприводом в подземном исполнении, с концами под приварку, исполнения УХЛ. Основная линия кранового узла оснащена стояками отбора газа, сигнализаторами прохождения ОУ и манометрами.

Для работы пневмогидропривода крановые узлы оснащены импульсной обвязкой Ду25 с кранами шаровыми Ду25 с ручным приводом, обратными клапанами Ду25, фильтрами-осушителями, изолирующими монолитными муфтами и стояками отбора импульсного газа.

Надземную часть крановых узлов, вытяжных и продувочных свечей необходимо покрыть цинкнаполненной полиуретановой грунтовкой, полиуретановой эмалью и защитно-декоративной акрилуретановой эмалью с защитой к УФ-излучению.

2.2.2 Перечень основного технологического оборудования, в котором размещаются опасные вещества

Перечень вновь проектируемого основного технологического оборудования, в котором обращаются опасные вещества, представлен в таблице 12.

Таблица 12 – Перечень технологического оборудования, в котором обращаются опасные вещества

Составляющие проектируемого объекта	Краткая характеристика составляющих объекта	
	Назначение	Проектная мощность
Газопровод ДНС-2 – ДНС-1 на переходе через реку Колва-5	Транспорт газа	Подземный переход Рабочее давление – 0,6 МПа Протяженность – 784 м Диаметр - 530х9 мм Мощность - 200 тыс.м ³ /сут

2.2.3 Данные о распределении опасных веществ по оборудованию

На проектируемом объекте «Реконструкция газопровода ДНС-2–ДНС-1 1 очередь Харьяга» количество опасных веществ - воспламеняющихся и горючих газов, менее 1 тонны.

Данные о распределении опасных веществ по оборудованию представлены в таблице 13.

Изм.	Кол.уч	Лист	№док	Подп.	Дата	09-21-2НИПИ/2022-МПБ.Т	Лист
							24
Изн. № подл.	Подп. и дата	Взам. инв. №					

Таблица 13 – Распределение опасных веществ по оборудованию

Технологическая площадка			Количество ОВ, кг		Физические условия содержания опасного вещества		
Наименование блока, площадки	Наименование оборудования, № по схеме	Количество единиц оборудования	В единице оборудования	На площадке /блоке	Агрегатное состояние	Давление, МПа	Температура, °С
Количество газа							
Газопровод ДНС-2 – ДНС-1 на переходе через реку Ковва-5	ПК0+0.00 - ПК0+06,0	6	7,042	7,042	ГГ	0,6	10
	ПК0+06,0 - ПК7+60,0	754	884,949	884,949	ГГ	0,6	10
	ПК7+60,0 - ПК7+84,0	24	28,168	28,168	ГГ	0,6	10
Итого опасного вещества – газа, кг:				920,159			
из них:							
в трубопроводах				920,159			
в сосудах и резервуарах				0,000			

2.3 Описание технических решений по обеспечению безопасности

2.3.1 Описание решений, направленных на исключение разгерметизации оборудования и предупреждение аварийных выбросов опасных веществ

В качестве решений, направленных на предупреждение разгерметизацию оборудования и предупреждению аварийных выбросов опасных веществ, можно выделить следующие:

- материалы, конструкция аппаратов и трубопроводов рассчитаны на обеспечение прочности и надежности эксплуатации в рабочем диапазоне температур от возможной минимальной температуры водонефтяной эмульсии до максимальной;
- выбор оборудования произведен на базе стандартного оборудования, выпускаемого заводами-изготовителями, по техническим характеристикам, удовлетворяющим проведению технологического процесса;
- все оборудование соответствует климатическим характеристикам (снеговые нагрузки, ветровые нагрузки, минимальная температура воздуха) и сейсмичности района размещения проектируемого объекта;
- фундаменты рассчитаны на нагрузку, обеспечивающую безопасность оборудования и трубопроводов;

Взам. инв. №	Подп. и дата	Инв. № подл.	09-21-2НИПИ/2022-МПБ.Т						Лист
			Изм.	Кол.уч	Лист	№док	Подп.	Дата	25

- все оборудование размещено с соблюдением соответствующих нормативных разрывов между сооружениями, что обеспечивает безопасное обслуживание, пожарную безопасность, а также компактное расположение с целью максимального сокращения отводимой территории;
- система транспорта продукции напорная, что обеспечивает максимальную герметичность системы и минимальные выделения газа в окружающую среду при нормальных условиях эксплуатации;
- контроль и управление технологическим процессом создан на базе современных средств контроля и автоматизации отечественного производства;
- оборудование оснащено контрольно-измерительными приборами и средствами сигнализации, необходимыми для безопасного ведения процесса;
- для строительства прямолинейных участков проектируемого газопровода проектом принята труба электросварная прямошовная, экспандированная с наружным трехслойным антикоррозионным покрытием на основе экструдированного полиэтилена;
- предусмотрена подземная прокладка проектируемого газопровода методом ГНБ;
- предусмотрена герметизация межтрубного пространства между трубой и футляром на существующем трубопроводе и вынос концов кожуха за 1% уровень ГВВ;
- на переходах трубопроводов через водные преграды, для исключения поступления транспортируемого продукта в водоем, с каждой стороны перехода предусмотрена установка равнопроходной запорной арматуры на отметках выше ГВВ 10%-ной обеспеченности;
- предусмотрено подземное пересечение проектируемого газопровода с коммуникациями закрытым способом в защитном футляре из труб стальных электросварных прямошовных с заводским трехслойным антикоррозионным покрытием на основе экструдированного полиэтилена;
- предусмотрена очистка внутренней полости трубопровода после строительства;
- контроль за соблюдением графиков планово-предупредительных ремонтов (ППР) оборудования со стороны технических служб обслуживающих цехов с целью своевременного проведения ремонтов;
- опрессовка технологических трубопроводов и аппаратов на герметичность после проведения ремонтов;
- для предупреждения разгерметизации подвижных узлов (уплотнений) арматуры осуществляется систематический контроль за их техническим состоянием.

Взам. инв. №	
Подп. и дата	
Инв. № подл.	

Изм.	Кол.уч	Лист	№док	Подп.	Дата

09-21-2НИПИ/2022-МПБ.Т

Лист
26

2.3.2 Описание решений, направленных на предупреждение развития аварий и локализацию выбросов опасных веществ

В качестве решений по предупреждению развития аварий и локализации выбросов опасных веществ на опасных участках составляющих объекта можно выделить следующее:

- полная герметизация технологического процесса перекачки продукции;
- в качестве запорной арматуры применяется арматура класс герметичности А;
- установка запорной арматуры на узлах береговых задвижек, на узле подключения – краны шаровые Ду500, Ду150 под приварку с пневмогидроприводами;
- патрулирование трасс – визуальные наблюдения с целью своевременного обнаружения опасных ситуаций, угрожающих целостности и безопасности трубопроводов;
- регулярные осмотры и обследования всех участков трубопроводов с применением технических средств с целью определения их технического состояния;
- мероприятия по тщательному осмотру с применением приборного контроля за амплитудой и частотой вибрации не реже одного раза в три месяца;
- разработка плана ликвидации аварий с учетом вновь проектируемых объектов и сооружений;
- обучение обслуживающего персонала действиям по ликвидации аварийных ситуаций;
- проведение учебных тренировок персонала с отработкой практических действий в случае аварии;
- при направлении рабочих на огневые, газоопасные, восстановительные и ремонтные работы, в обязательном порядке оформляется наряд-допуск, определяются меры безопасности при проведении огневых работ, порядок контроля воздушной среды и средства защиты. Все исполнители проходят инструктаж по соблюдению мер безопасности при выполнении огневых работ на объекте.

2.3.3 Описание решений, направленных на обеспечение взрывопожаро-безопасности проектируемого объекта

Пожарная безопасность обеспечивается комплексом организационно-технических мероприятий, направленных на исключение возможности возникновения пожара, предотвращения воздействия на людей опасных факторов пожара и ограничения материального ущерба от него, для чего на оборудовании и в проектной документации реализуются следующие мероприятия:

Взам. инв. №	Подп. и дата	Инв. № подл.	09-21-2НИПИ/2022-МПБ.Т						Лист
			Изм.	Кол.уч	Лист	№док	Подп.	Дата	27

- обеспечена транспортная связь проектируемого объекта с внешней дорожной сетью посредством грунтовых и асфальтовых дорог круглогодичного действия;
- соблюдение нормативных безопасных разрывов между наружными установками, зданиями и сооружениями, с учетом принятых категорий по пожарной и взрывопожарной опасности; параллельными и пересекаемыми коммуникациями;
- полная герметизация технологического оборудования и обвязочных трубопроводов;
- проектной документацией предусматриваются мероприятия по выполнению системы защитного заземления, системы уравнивания потенциалов и снятия статического электричества;
- в качестве естественного заземляющего устройства используются проектируемые фундаменты сооружений, эстакад;
- для защиты от заносов высоких потенциалов, защиты от статического электричества все металлические трубопроводы на вводе в сооружения присоединяются к заземляющему устройству;
- молниезащита трубопроводов и запорной арматуры осуществляется присоединением к заземлителю.

Комплекс организационно-технических решений обеспечивающих взрыво- и пожаробезопасность проектируемого объекта включает:

- назначение ответственных за пожарную безопасность;
- обучение работников организации мерам пожарной безопасности;
- обеспечение обслуживающего персонала спецодеждой и спецобувью с защитными свойствами;
- регулярный инструктаж по противопожарной безопасности с рабочими и ИТР (с записью в журнал инструктажа);
- постоянный контроль технического состоянием трубопроводов;
- при пуске в работу или остановке предусматриваются специальные меры, предотвращающие образование в системе пожаровзрывоопасных смесей;
- запрещен обогрев открытым пламенем, промерзших в сильные морозы частей технологического оборудования;
- регулярную проверку состояния пожарной безопасности объекта, наличие и исправность технических средств противопожарной защиты и пожарной техники, принятие срочных мер по устранению выявленных недостатков;

Инв. № подл.	Взам. инв. №
	Подп. и дата

Изм.	Кол.уч	Лист	№док	Подп.	Дата

09-21-2НИПИ/2022-МПБ.Т

Лист

28

- обеспечение разработки плана действия обслуживающего персонала при возникновении пожара на объекте и проведение один раз в год практических занятий по отработке плана;
- в обязательном порядке оформление наряд-допуска при направлении рабочих на огневые, газоопасные, восстановительные и ремонтные работы, определение мер безопасности при проведении огневых работ, порядок контроля воздушной среды и средств защиты;
- разработка плана тушения пожара – в соответствии с ФЗ №69-ФЗ (в указанном плане особо должны быть отмечены действия руководства объекта и соответствующих служб в случае, если пожар или авария приобретает катастрофический характер, а имеющихся в наличии штатных сил и средств недостаточно).

2.3.4 Описание систем автоматического регулирования, блокировок, сигнализаций и других средств обеспечения безопасности

Контроль и управление технологическими процессами объектов создается на базе современных средств контроля и автоматизации отечественного и зарубежного производства, удовлетворяющих лучшим международным стандартам и соответствующих Российским нормам и правилам.

Предусмотренный уровень контроля и автоматизации достаточен для обеспечения работы технологических установок с минимальным вмешательством обслуживающего персонала (оператора), обеспечивающий контроль и управление с диспетчерского пункта. Получая информацию о состоянии объекта, оператор имеет возможность проанализировать эту информацию и принять соответствующее решение об управляющем воздействии на объект. Информация поступает на диспетчерский инженерный пункт (ДИП) Усинского газоперерабатывающего завода (УГПЗ).

Объем контроля и автоматизации

Объектами автоматизации и телемеханизации являются:

- Подводный переход Газопровода ДНС-2 – ДНС-1 на переходе через реку Колва-5:
- узел береговой запорной арматуры (правый берег);
- узел береговой запорной арматуры (левый берег).

Газопровод ДНС-2 - ДНС-1:

Узел береговой запорной арматуры (правый берег)

Проектом предусматривается следующий объем автоматизации:

- дистанционный контроль давления до и после запорной арматуры;

Инв. № подл.	Подп. и дата	Взам. инв. №							Лист
			09-21-2НИПИ/2022-МПБ.Т						
Изм.	Кол.уч	Лист	№док	Подп.	Дата				

- дистанционный контроль температуры после запорной арматуры;
- дистанционный контроль загазованности в защитном кожухе (в трубопроводе на вытяжную свечу);
- дистанционный визуальный контроль доступа на территорию кранового узла (видеонаблюдение, с существующего АРМ поста охраны УГПЗ);
- дистанционный контроль доступа на узел береговой запорной арматуры (калитка);
- управление запорной арматурой: в ручном режиме – по месту с поста управления пневмогидропривода или с АРМ-оператора;
- сигнализация состояния запорной арматуры (открыто, закрыто).

Узел береговой запорной арматуры (левый берег)

Проектом предусматривается следующий объем автоматизации:

- дистанционный контроль давления до и после запорной арматуры;
- дистанционный контроль температуры после запорной арматуры;
- дистанционный визуальный контроль доступа на территорию кранового узла (видеонаблюдение, с существующего АРМ поста охраны УГПЗ);
- дистанционный контроль доступа на узел береговой запорной арматуры (калитка);
- управление запорной арматурой: в ручном режиме – по месту с поста управления пневмогидропривода или с АРМ-оператора;
- сигнализация состояния запорной арматуры (открыто, закрыто).

Телемеханизация перехода через водную преграду

Сбор информации и управления рассредоточенными объектами осуществляется системой телемеханики на базе логических контроллеров. Для площадок узлов береговой запорной арматуры (правый и левый берег) система телемеханики является проектируемой. Система производит съем информации с цифровых, аналоговых, частотных датчиков, передает информацию на сервер системы, передает на объекты команды контроля и управления, организует локальное управление оборудованием на объектах, формирует отчеты. В состав системы, кроме контроллеров, входит программное обеспечение, реализующее получение, передачу, обработку и отображение информации.

Система АСУ ТП построена по трехуровневому иерархическому принципу:

- нижний (полевой) уровень: датчики-преобразователи физических величин (полевое оборудование КИПиА), датчики сигнализации состояния оборудования, исполнительные механизмы, аппаратура местного управления (электроприводные задвижки);
- средний уровень – шкаф СУ ТМ (шкаф телемеханики), в состав которого входит программируемый логический контроллер, элементы автоматики, коммутации и защиты;

Взам. инв. №	
Подп. и дата	
Инв. № подл.	

Изм.	Кол.уч	Лист	№док	Подп.	Дата

09-21-2НИПИ/2022-МПБ.Т

Лист
30

– верхний уровень - уровень автоматизированного оперативного управления (сервер, рабочие станции, базовое и сервисное программное обеспечение).

Функции нижнего уровня реализуются первичными датчиками и преобразователями, которые монтируются на контролируемых объектах.

Комплекс технических средств нижнего уровня включает в себя следующее оборудование и датчики:

- измерительные приборы, выходной сигнал 4-20мА;
- приборы КИП с выходным сигналом типа «сухой» контакт;
- посты управления и сигнализации;
- ЗРА запорно-регулирующая арматура.

Первичное преобразование физических величин в унифицированные электрические сигналы реализуются с помощью датчиков давления, температуры, расхода установленных непосредственно на технологическом оборудовании.

ЗРА позволяет управлять технологическим процессом.

Для сбора первичной информации от датчиков, а также для формирования управляющих воздействий на исполнительные механизмы объекта использована СУ ТМ на базе программируемого логического контроллера и модулей ввода/вывода в составе шкафа телемеханики.

Система функционирует автономно, без участия человека.

Функции среднего уровня реализованы контроллерным оборудованием и специализированным программным обеспечением.

Основой СУ ТМ служит программируемый логический контроллер, выполняющий функции контроля цифровых, аналоговых и импульсных сигналов и выдачу команд управления на исполнительные механизмы.

Программа контроллера в реальном масштабе времени осуществляет сбор, первичную обработку, накопление, хранение текущих технологических данных, выполняет поступающие с верхнего уровня команды управления, выполняет автоматическое управление ЗРА, регулирует в заданных параметрах процесс и производит диагностику состояния оборудования СУ ТМ.

В проектируемом СУ ТМ установлено:

- контроллер;
- защита от перенапряжения;
- автоматические выключатели;
- клеммные зажимы пружинного типа;
- промежуточными реле;

Взам. инв. №	
Подп. и дата	
Инв. № подл.	

Изм.	Кол.уч	Лист	№док	Подп.	Дата

09-21-2НИПИ/2022-МПБ.Т

Лист
31

- источник питания 24В;
- источник бесперебойного электропитания.

Преобразование интерфейса RS-485 в Ethernet производится контроллером в шкафу телемеханики.

Система предусматривает возможность получения/передачи данных во внешние информационные системы.

В качестве протоколов/технологии для обмена данными использованы:

с локальными системами управления протоколы Modbus RTU;

- с внешними информационными системами (АСОДУ) протокол OPC, OPC XML Data

Функции верхнего уровня, уровня диспетчерского пункта системы выполняются управляющим вычислительным комплексом (УВК ДПС), который включает в себя сервер, рабочую станцию диспетчера, рабочую станцию инженера.

На верхнем уровне система управления выполняет следующие функции:

- сбор информации с СУ ТМ технологических объектов, регистрация текущих значений технологических параметров;
- сигнализация отклонений технологических параметров за аварийные и технологические границы;
- телеуправление;
- ведение базы данных;
- наглядное представление хода технологического процесса;
- хранение информации по замерам технологических параметров, по изменению состояния оборудования, аварийной сигнализации;
- обслуживание информационных запросов обслуживающего персонала в диалоговом режиме;
- формирование регламентных отчетных документов;
- интерфейс с другими информационными системами.

Верхний уровень представлен серверным шкафом и АРМом оператора.

Сервер системы и АРМ диспетчера размещены в помещении диспетчерского инженерного пункта УГПЗ.

Решения по информационному обеспечению

Информационное обеспечение существующей системы телемеханики включает в себя возможность интеграции проектируемых площадок.

Решения по математическому обеспечению

Взам. инв. №	
Подп. и дата	
Инв. № подл.	

						09-21-2НИПИ/2022-МПБ.Т	Лист
							32
Изм.	Кол.уч	Лист	№док	Подп.	Дата		

Решение по математическому обеспечению разработаны в рамках существующей системы телемеханики.

Для интеграции береговой запорной арматуры в существующую систему телемеханики требуется применить существующие технические решения, ранее разработанные в проекте верхнего уровня АСУТП. Дополнения технических решений в рамках данного проекта не требуются.

Обмен информации между СУ ТМ и диспетчерским пунктом осуществляется по средствам сетей связи.

Объем информации, передаваемой в систему телемеханики, приведен в таблице 14.

Таблица 14 – Объем информации передаваемой с площадок в систему телемеханики

Наименование параметра	Функции системы телемеханики		
	ТИ	ТС	ТУ
УЗЕЛ БЕРЕГОВОЙ ЗАПОРНОЙ АРМАТУРЫ (правый берег)			
Давление до и после линейной задвижки	x	x	-
Температура после линейной задвижки	x	x	-
Несанкционированный доступ	-	x	-
Загазованность в защитном кожухе	x	x	-
Управление /сигнализация запорной арматурой (открыть, закрыть; открыта, закрыта) (3 шт.)	-	x	x
УЗЕЛ БЕРЕГОВОЙ ЗАПОРНОЙ АРМАТУРЫ (левый берег)			
Давление до и после линейной задвижки	x	x	-
Температура после линейной задвижки	x	x	-
Несанкционированный доступ	-	x	-
Управление /сигнализация запорной арматурой (открыть, закрыть; открыта, закрыта) (4 шт.)	-	x	x

Технические средства автоматизации

При разработке проекта были использованы технические средства отечественного производства, соответствующие требованиям государственных и отраслевых стандартов.

Для контроля технологических параметров предусматривается применение нижеперечисленных датчиков и приборов:

– для дистанционного измерения давления датчик избыточного давления АИР-10Н (1ExdIICT5X, IP66) производства ООО НПП «Элемер» Россия, или аналог согласно опросному листу рабочей документации;

Взам. инв. №	
Подп. и дата	
Инв. № подл.	

							09-21-2НИПИ/2022-МПБ.Т	Лист
Изм.	Кол.уч	Лист	№док	Подп.	Дата			33

– для дистанционного измерения температуры поверхностный датчик температуры ТСМУ 011 (1ExdIICT6X, IP66) производства ЗАО СКБ «Термоприбор» Россия, или аналог согласно опросному листу рабочей документации;

– для контроля загазованности в кожухе предусматривается датчик-газоанализатор стационарный ДГС ЭРИС-210 (1Exd[ia]IICT6, IP67) производства ГК «ЭРИС», Россия.

По устойчивости к воздействию окружающей среды приборы соответствует климатическому исполнению УХЛ 1 по ГОСТ 15150-69.

Установленные приборы сохраняют работоспособность при температуре окружающей среды от минус 55 до плюс 60 °С.

Электропитание приборов и средств автоматизации осуществляется постоянным током напряжением 24 В, 100 В.

Заземление средств автоматизации и телемеханизации выполняется в соответствии с требованиями ПУЭ. По месту приборы заземляются согласно требованиям изготовителей приборов. Присоединение к заземляющему устройству осуществляется при помощи провода в желто-зеленой изоляции ПуГВ 1х6 и полосы Б2 4х20 (СтЗкп ГОСТ 535-2005, горячего цинкования ГОСТ 9.307-89). Монтаж выполняется согласно инструкции по монтажу зануления и защитного заземления ТИ4.25088.17000. Сопротивление заземляющего устройства площадок составляет не более 4,0 Ом.

Электроснабжение средств автоматизации и телемеханики предусматривается по 1-й категории надежности электроснабжения. Безопасность функционирования запроектированных средств автоматизации, в частности, методы заделки мест прохода проводок средств автоматизации через ограждающие строительные конструкции, обеспечивающие требуемую огнестойкость этих конструкций и предотвращение распространения огня, выполняется в соответствии с ПУЭ.

Типы кабелей СКАБ250нг(А)-HF-ХЛ/СКАБ250Кнг(А)-HF-ХЛ Nx2xS (или аналогичный) выбраны в соответствии с ГОСТ 31565-2012 и СП 423.1325800.2018 (п.10.2.11). Кабели прокладываются внутри производственных помещений в кабель-канале, снаружи в коробе по эстакаде и в металлорукаве по металлоконструкциям. На высоте до 2м снаружи прокладка кабельных линий осуществляется в коробе и металлорукаве, в помещениях в кабель-канале. Жилы кабелей, прокладываемые во взрывоопасной зоне, в соответствии с СП 423.1325800.2018, имеют сечение не менее 1 мм². При этом концы каждой незадействованной жилы многожильного кабеля во взрывоопасной зоне заземляются согласно СП77.13330.2016. Согласно СП77.13330.2016 экраны кабелей заземляются со стороны шкафов телемеханики, шкафов АСУТП.

Взам. инв. №	
Подп. и дата	
Инв. № подл.	

Изм.	Кол.уч	Лист	№док	Подп.	Дата

09-21-2НИПИ/2022-МПБ.Т

Лист
34

Высота прокладки кабельных трасс по эстакаде в соответствии с СП 18.13330.2010, ПУЭ принята 5 м до проезжей части для переходов через дороги. Для кабельной эстакады и галереи в непроезжей части территории промышленного предприятия высота прокладки кабельной трассы не менее 2,5 м от планировочной отметки земли.

Прокладка измерительных кабелей, кабелей управления и сигнализации осуществляется в коробах по эстакадам, металлическим конструкциям совместно с электротехническими кабелями, но на разных полках.

Небронированные кабели прокладываются в стальных водо-газопроводных трубах или в стальных коробах. Бронированные кабели применяются в резиновой, поливинилхлоридной и металлической оболочках, не распространяющих горение. При этом стальные трубы электропроводки, коробка с небронированными кабелями и бронированные кабели прокладываются на расстоянии не менее 0,5 м от трубопроводов, со стороны трубопроводов с негорючими веществами.

2.4 Основные результаты анализа риска

2.4.1 Анализ известных аварий

Перечень аварий, имевших место на других аналогичных объектах или аварий, связанных с обращающимися опасными веществами приведен в таблице 15

Таблица 15 – Перечень аварий, имевших место на других аналогичных объектах или аварий, связанных с обращающимися опасными веществами

Дата аварии Место	Описание	Причины	Пострадавшие Ущерб
09.01.14 ООО «Лукойл-Коми» ТПП «Лукойл-Усинскнефтегаз», КЦДНГ №7 Харьгинского нефтяного месторождения	На действующем нефтесборном коллекторе произошла разгерметизация фланцевого соединения заглушки пропарочного стояка, с последующим разливом нефтесодержащей жидкости на снежный покров	Разгерметизация фланцевого соединения заглушки пропарочного стояка нефтесборного коллектора произошла вследствие некачественной сборки фланцевого соединения	Пострадавших нет. Площадь загрязнения составила 25 м2. Экономический ущерб от аварии составил 201366 руб.
11.04.14 Оренбургская область, ООО «Оренбургская буровая компания»	При производстве работ произошел скачок давления, из-за чего разорвался трубопровод.	Нет данных	1 погибший. Данных об ущербе нет.
11.01.15 Трасса трубопровода от трюцкой УППНиВ до Крымской ЛПДС ЦТОРТ и ЛПА №2 ООО "РН-Краснодарнефтегаз" 5 км от УППНиВ	Обнаружен выход углеводородного сырья	Локальная сквозная коррозия тела нефтепровода. Недостаточный производственный контроль со стороны эксплуатирующей организации.	Пострадавших нет. Ущерб составляет 1 954 509,51 руб.

Изм. Кол.уч Лист №док Подп. Дата

09-21-2НИПИ/2022-МПБ.Т

Лист

35

Дата аварии Место	Описание	Причины	Пострадавшие Ущерб
Троицкой в сторону г. Крымска			
7.01.15 Конденсатопровод Западный Соплес- Вуктыл (Система межпромысловых трубопроводов №5 ЛПУ МТ ООО "Газпром добыча Краснодар" филиал ЛПУМТ)	Было обнаружено пятно диаметром 3 м	При строительстве конденсатопровода был допущен дефект изоляционного покрытия с последующим его отслоением в процессе эксплуатации. Образовался доступ влаги непосредственно к металлу и ее накопление. что послужило катализатором коррозии под покрытием до полного разрушения тела трубы. Не проведена внутритрубная диагностика трубопровода в установленные законодательством сроки, нарушены сроки проведения ревизии и диагностики.	Пострадавших нет. Данных об ущербе нет.
31.03.15 Сахалин, Охинский район, ООО "РН- Сахалинморнефтегаз"	Произошел разлив нефти на территории нефтепромысла "Эхаби Восточное"	Нет данных	Пострадавших нет. Данных об ущербе нет.
14.01.15 ПК 153+40 газопровода- коллектора УКПГ-2В, входящий в состав "Система межпромысловых трубопроводов Ямбургского нефтегазоконденсатног о месторождения" ООО "Газпром добыча Ямбург"	Разрушение тройника 530х15, расположенного на узле приеме очистного устройства, выброс газожидкостной смеси	Заводской дефект тройника	Пострадавших нет. Ущерб составляет 146 993 707 руб.
02.03.16 Сахалин, Охинский район, ООО "РН- Сахалинморнефтегаз"	Произошел разлив нефти на территории нефтепромысла «Эхаби Восточное» при проведении плановых работ на нерабочем нефтепроводе.	Нет данных	Пострадавших нет. Данных об ущербе нет.
07.02.2016 Нефтеcборный трубопровод «Т.ВР.К.30-Т.ВР.К.56» Северо-Тарасовского месторождения, 45 км от г. Тарко-Сале	Разгерметизация промыслового нефтеcборного коллектора Ду 426х10 с последующим возгоранием	Разрушение трубопровода произошло вследствие коррозионного износа, возникшего по причине транспорта газоводонефтяной смеси с большим содержанием механических примесей.	Пострадавших нет. Ущерб составляет 4 952 000 руб.

Изм.	Кол.уч	Лист	№док	Подп.	Дата
Индв. № подл.	Подп. и дата	Взам. инв. №			

09-21-2НИПИ/2022-МПБ.Т

Лист

36

Дата аварии Место	Описание	Причины	Пострадавшие Ущерб
26.11.2016 10 км подводящего трубопровода Московский НПЗ – ЛПДС «Володарская» участка магистрального кольцевого нефтепродуктопровода	В режиме эксплуатации подводящего трубопровода Московский НПЗ – ЛПДС «Володарская» участка магистрального кольцевого нефтепродуктопровода произошло разрушение трубных секции диаметром 350 мм с утечкой нефтепродукта	Причиной повреждения нефтепродуктопровода явились механические повреждения трубы, образовавшиеся в результате контакта строительной техники с трубой при производстве земляных работ для прокладки кабеля связи. Данные механические повреждения, являясь концентраторами напряжений, инициировали процесс локальной коррозии трубы, привели к образованию трещины и последующему разрушению трубной секции.	Пострадавших нет. Экономический ущерб – 36 492 тыс. руб.
14.02.2017 Участок магистрального газопровода от Пякяхинского до Находкинского месторождения ТПП "Ямалнефтегаз	Разгерметизация магистрального газопровода на участке от УКПГ Пякяхинского м/р до точки подключения к магистральному газопроводу «Пякяхинское месторождение - Находкинское месторождение» в 36-ти метрах на восток от КУ2, с выбросом неконтролируемого газа под давлением с последующим воспламенением газозвоздушной смеси.	Механическое повреждение трубы при проведении строительно-монтажных работ. Концентрация напряжений в зоне механических повреждений (вмятин) расположенных на наружной поверхности участка трубы с последующим ее разрушением	Поврежден участок магистрального трубопровода протяженностью 17,7м. Экономический ущерб от аварии составил 398,5 тыс. руб.
18.01.2018 413 км магистрального нефтепровода «Куйбышев-Тихорецк», 1974 г. ввода в эксплуатацию.	В процессе транспортировки нефти в рабочем режиме произошло нарушение целостности нефтепровода с выходом нефти и попаданием ее на территорию с. Красноармейское с последующим возгоранием.	Разрушение кольцевого сварного стыка трубопровода вызвано формированием крупнозернистой структуры хрупкого видманштеттового феррита+квазивтектоид а, что привело к полному разрушению сварного соединения по оси шва. Несоответствие механических свойств металла сварного шва нормативному значению возникло в результате скрытого брака сварки, допущенного в период строительства участка трубопровода, которое осуществлялось в 1973 году.	Пострадавших нет. Экономический ущерб 68 789 тыс. руб. Экологический ущерб 1 796 тыс. руб.

Инд. № подл.	Подп. и дата	Взам. инв. №

Изм.	Кол.уч	Лист	№док	Подп.	Дата

09-21-2НИПИ/2022-МПБ.Т

Лист

37

Анализ основных причин произошедших аварий

Анализ основных причин аварий, происшедших на трубопроводах, позволил выделить следующие взаимосвязанные группы причин, характеризующиеся:

Внешним механическим воздействием – 75% от всех причин аварий на нефтепроводах.

В том числе:

- несанкционированные врезки – 50%;
- повреждения строительной техникой – 25%;
- браком при строительном-монтажных работах – 12,5% от всех причин аварий;
- заводским браком – 12,5% от всех причин аварий.

Наиболее частыми причинами возникновения аварийных ситуаций на трубопроводах явились внешние воздействия при проведении строительных и земляных работ, браки строительном-монтажных работ, коррозионные процессы и заводские дефекты труб и оборудования.

Анализ итогов работы трубопроводах показывает, что основная угроза целостности опасных производственных объектов трубопроводного транспорта определяется следующими факторами:

- интенсивное развитие коррозионных процессов. Недостаточная защищенность трубопроводах в основном связана с потерей качества пленочного изоляционного покрытия;
- значительный рост случаев несанкционированного подключения к нефтепроводам в целях хищения транспортируемого продукта;
- аварийность по причине брака при строительном-монтажных работах обусловлена отсутствием эффективной системы технического надзора за соблюдением проектных решений в период строительства объектов трубопроводного транспорта и недостаточной оснащенностью строительных организаций специальным оборудованием.

Как показывают статистические данные по авариям, происходящим на трубопроводах, самыми опасными являются аварии, возникшие из-за внешних воздействий техногенного характера, к которым относятся повреждение трубопровода землеройной или другой техникой. В результате такого воздействия происходит разрыв трубопровода на полное сечение («гильотинный разрыв»). В литературных источниках имеются сведения, что в настоящее время одним из главных факторов, резко повысившим риск аварий на трубопроводном транспорте и приведшем, по существу, к большинству аварий с тяжелыми последствиями – старение, моральный и полный физический износ трубопроводов.

Изм.	Кол.уч	Лист	№ док	Подп.	Дата	Изнв. № подл.	Подп. и дата	Взам. инв. №	09-21-2НИПИ/2022-МПБ.Т	Лист
										38

Основными причинами возникновения аварийных ситуаций на объектах, аналогичных проектируемому, являются механическое разрушение оборудования и несоблюдение правил промышленной безопасности обслуживающим персоналом. По данным «Отчета о деятельности Федеральной службы по экологическому, технологическому и атомному надзору» к основным организационным и техническим причинам аварий и несчастных случаев в нефтегазовой промышленности следует отнести:

- неэффективную организацию осуществления производственного и технического контроля;
- нарушение технологии производства работ;
- производство работ с нарушением требований руководств по эксплуатации;
- нарушение работниками трудового распорядка и дисциплины труда;
- ненадлежащее содержание и техническое обслуживание оборудования;
- отсутствие контроля за выполнением работ;
- отсутствие организационно-технических мероприятий безопасного ведения работ;
- установка спецтехники во взрывоопасной зоне;
- применение неисправного оборудования или оборудования с отработавшим нормативным сроком эксплуатации;
- нарушения требований соответствующих инструкций и правил по оборудованию производственных рабочих мест.

К проблемным вопросам большинства компаний следует отнести неудовлетворительное состояние промысловых трубопроводов, низкие темпы проведения их диагностики, ремонта, замены и ингибиторной защиты; замену физически и морально устаревшего оборудования.

2.4.2 Анализ условий возникновения и развития аварий

Определение возможных причин и факторов, способствующих возникновению и развитию аварий.

К основным причинам, связанным с отказом оборудования относятся:

- 1) Опасности, связанные с типовыми процессами.

Основным процессом является процесс транспортировки газа. Данные процессы характеризуются повышенной температурой, высоким давлением, наличием большого количества ГГ, высокой интенсивностью перекачки газа.

- 2) Физический износ, коррозия, механическое повреждение, брак при сварке, усталость металла.

Взам. инв. №	
Подп. и дата	
Инв. № подл.	

						09-21-2НИПИ/2022-МПБ.Т	Лист
							39
Изм.	Кол.уч	Лист	№док	Подп.	Дата		

Исходя из анализа неполадок и аварий, можно сделать вывод, что коррозионное разрушение, чаще всего имеет локальный характер и не приводит к серьезным последствиям. Однако при несвоевременной локализации может произойти дальнейшее развитие аварии.

Заметное влияние на износ оборудования оказывает то, что в продукции содержится большое количество агрессивных примесей, абразивных частиц.

Внешняя коррозия возможна из-за дефектов антикоррозионного покрытия.

3) Отказы, разрушение и поломки оборудования.

Основными отказами/поломками оборудования являются: отказ/поломки электрооборудования, электропроводки; аппаратуры КИПиА.

4) Ошибочные действия персонала.

К основным причинам и факторам, связанным с ошибочными действиями персонала относятся:

- некачественная диагностика и выявление дефектов во время эксплуатации;
- дефекты не ликвидируются из-за отсутствия или неудовлетворительного качества ремонтных работ, или недооценки опасности дефектов;
- ошибки операторов (например, резкое повышение давления, выше нормативного);
- механическое повреждение.

5) Внешнее воздействие природного и техногенного характера

К основным причинам и факторам, связанным с внешними воздействиями природного и техногенного характера относятся:

- разряд атмосферного электричества. Разряд атмосферного электричества возможен при поражении объекта молнией, при вторичном ее воздействии или при заносе в него высокого потенциала.
- низкая температура воздуха. Приводит к повышению вязкости нефти, образованию парафиновых пробок в местах скопления воды и, следовательно, к повышению давления в трубопроводах.
- землетрясение, оползневые и карстовые явления. Объект находится не в сейсмоопасной зоне, оползневых и карстовых явлений не наблюдалось.
- диверсии и террористические акты, акты вандализма (для района расположения проектируемого объекта маловероятны).

К основным факторам, способствующим возникновению и развитию аварий на проектируемом оборудовании и трубопроводах относятся:

- наличие в продукции большого количества агрессивных примесей, абразивных частиц, что обуславливает повышенный коррозионный износ трубопровода;

Изм.	Кол.уч	Лист	№ док	Подп.	Дата
Изм.	Кол.уч	Лист	№ док	Подп.	Дата

09-21-2НИПИ/2022-МПБ.Т

Лист
40

- наличие высоких механических напряжений в конструктивных элементах трубопроводов, поэтому даже относительно незначительные отклонения действительных условий от принятых за исходные в проектных расчетах могут принести систему в предельное состояние;
- непосредственный контакт трубопроводов с природной средой, чем обусловлена более высокая степень их уязвимости от агрессивного воздействия с ее стороны по сравнению с другими технологическими объектами;
- наличие сложных по условиям строительства участков трасс трубопроводов, что предопределяет возможность появления дефектов уже при транспортировке труб к месту СМР и в ходе СМР и обуславливает трудности при проведении профилактических работ и ремонтов;
- высокая производительность трубопроводов, что обуславливает в случае аварии выброс за короткий промежуток времени в окружающую среду больших количеств взрывоопасных веществ;
- непредсказуемость местоположения потенциального разрыва относительно точки территории, в которой определяется риск;
- механическое повреждение трубопровод при проведении СМР;
- нарушение технологической и трудовой дисциплины, неосторожные или несанкционированные действия работников при проведении СМР.

Определение типовых сценариев возможных аварий.

В результате анализа ранее определенных событий (причин, факторов), обусловленных конкретным инициирующим событием, в качестве моделей гипотетических аварий рассмотрены сценарии с наиболее опасным развитием аварийной ситуации с полным разрушением оборудования, воспламенением опасного вещества. Перечень основных сценариев представлен в таблице 16.

Таблица 16 – Группы сценариев аварий

№ сценария	Схема развития сценария	Поражающий фактор
С1 Выход опасного вещества из оборудования без воспламенения	Полная или частичная разгерметизация оборудования или трубопровода → выброс опасного вещества/ растекание → загрязнение окружающей природной среды/загазованность территории → локализация и ликвидация аварийной ситуации	Экологическое загрязнение
С2	Полная или частичная разгерметизация	Тепловое

Инд. № подл.	Подп. и дата	Взам. инв. №							Лист
			09-21-2НИПИ/2022-МПБ.Т						
Изм.	Кол.уч	Лист	№док	Подп.	Дата				

№ сценария	Схема развития сценария	Поражающий фактор
Пожар-вспышка	газопровода/оборудования → неконтролируемое истечение газа → образование облака ТВС → отложенное воспламенение облака ТВС → сгорание облака ТВС без образования волны избыточного давления → термическое поражение оборудования и персонала	излучение + прямое огневое действие
С3 Струевое горение	Полная или частичная разгерметизация газопровода/оборудования → неконтролируемое истечение газа → струевое горение газа → термическое поражение оборудования и персонала	Тепловое излучение + прямое огневое действие

Последствия реализации того или иного сценария определяются местом их возникновения, объемом и характером выброшенного вещества, наличием и надежностью систем противоаварийной защиты.

Перечень основных сценариев возможных аварий, принятых к количественному расчету для проектируемого оборудования, представлен в таблице 17.

Таблица 17 – Перечень основных сценариев возможных аварий

Наименование оборудования	Сценарии		
	С1	С2	С3
Газопровод	+	+	+

Оценка количества опасных веществ, участвующих в аварии

Для определения количества опасного вещества, участвующего в авариях использовались данные пропускной способности проектируемого трубопровода (200 тыс.м³/сут).

Расчёт количества опасных веществ, обращающихся в оборудовании/трубопроводах, проводится, исходя из количества опасного вещества, которое одновременно находится на опасном производственном объекте (п.1 Приложения 2 ФЗ от 21.07.1997 №116-ФЗ «О промышленной безопасности опасных производственных объектов»).

При разгерметизации оборудования, в соответствии с требованиями ГОСТ Р 12.3.047-2012, предполагалось, что в аварии участвует вся масса опасных веществ находящихся в технологическом блоке + масса веществ, поступающих из всех смежных блоков в течение 36 секунд (время закрытия береговых задвижек с пневмоприводом).

Плотность газа в проектируемом газопроводе составляет – 0,991 кг/м³.

Взам. инв. №	
Подп. и дата	
Инв. № подл.	

							09-21-2НИПИ/2022-МПБ.Т	Лист
Изм.	Кол.уч	Лист	№док	Подп.	Дата			42

Молярная масса газа – 22,2 кг/кмоль.

Данные о количествах опасных веществ, участвующих в рассматриваемых сценариях максимально возможных аварий на составляющих проектируемого объекта, приведены в таблице 18.

Таблица 18 – Количества опасных веществ, участвующих в рассматриваемых сценариях аварий

Аварийное оборудование	Сценарий	Поражающий фактор	Количество ОБ, кг	
			Участвующего в аварии	Участвующего в создании поражающих факторов
Газопровод ДНС-2 – ДНС-1 на переходе через реку Колва-5				
ПК0+0.00 - ПК0+06,0	C1	Загрязнение ОС при разгерметизации трубопровода	89,6	89,6
	C2	Сгорание облака ТВС без образования волны избыточного давления (пожар-вспышка) при полном разрушении трубопровода	89,6	89,6
	C3	Струевое горение газа при полном разрушении трубопровода	89,6	89,6
ПК0+06,0 - ПК7+60,0	C1	Загрязнение ОС при разгерметизации трубопровода	967,5	967,5
	C2	Сгорание облака ТВС без образования волны избыточного давления (пожар-вспышка) при полном разрушении трубопровода	967,5	967,5
	C3	Струевое горение газа при полном разрушении трубопровода	967,5	967,5
ПК7+60,0 - ПК7+84,0	C1	Загрязнение ОС при разгерметизации трубопровода	110,8	110,8
	C2	Сгорание облака ТВС без образования волны избыточного давления (пожар-вспышка) при полном разрушении трубопровода	110,8	110,8
	C3	Струевое горение газа при полном разрушении трубопровода	110,8	110,8

Расчет вероятных зон действия поражающих факторов

Определение зон поражения осуществлялось с помощью Программного модуля «Риск-пожар-производство», который входит в состав Программного комплекса «Студия анализа

Изм.	Кол.уч	Лист	№ док	Подп.	Дата

09-21-2НИПИ/2022-МПБ.Т

Лист

43

риска», разработанного ООО НПО «ДИАР». Программный комплекс разработан в соответствии с требованиями и положениями действующих нормативных правовых и руководящих документов.

Основными опасными последствиями аварий, возможных на составляющих проектируемого объекта являются:

- загрязнение окружающей природной среды;
- образование зоны термического поражения при пожарах.

В качестве основных поражающих факторов аварий на проектируемом объекте рассматриваются:

- прямое огневое воздействие и тепловой поток с поверхности пламени при пожарах.

При анализе воздействия поражающих факторов оценке подвергалось:

- воздействие на здания, сооружения и оборудование (степень разрушения);
- воздействие на человека (тяжесть поражения);
- воздействие на окружающую среду.

Расчет вероятных зон поражения при пожаре-вспышке

Характер горения паровоздушной смеси зависит от физико-химических свойств опасного вещества, метеорологических условий, окружения места аварии, наличия источника зажигания и пр.

При образовании паровоздушной смеси в незагроможденном технологическом оборудовании пространстве и его зажигании относительно слабым источником (например, искрой) сгорание этой смеси происходит, как правило, с небольшими видимыми скоростями пламени. Возникающие волны давления весьма малы и могут не приниматься во внимание при оценке поражающего воздействия. Подобное горение называется пожар-вспышка. При нем зона поражения высокотемпературными продуктами сгорания облака ТВС практически совпадает с максимальным размером облака продуктов сгорания (т.е. поражаются в основном объекты, попадающие в это облако).

Для пожара-вспышки следует принимать, что условная вероятность поражения человека, попавшего в зону воздействия высокотемпературными продуктами сгорания газопаровоздушного облака, равна 1, за пределами этой зоны условная вероятность поражения человека принимается равной 0.

Размер зон поражения при пожаре-вспышке производился в соответствии с приложением Б к ГОСТ Р 12.3.047-2012.

Расчет вероятных зон поражения тепловым излучением при струевом горении газа

Взам. инв. №	
Подп. и дата	
Инв. № подл.	

						09-21-2НИПИ/2022-МПБ.Т	Лист
							44
Изм.	Кол.уч	Лист	№док	Подп.	Дата		

Размеры зоны поражения открытым пламенем в случае горения струи газа ограничиваются геометрическими размерами факела.

Расчет длины факела при струевом горении газа (горизонтальный факел) проводился в соответствии с «Методикой определения расчетных величин пожарного риска на производственных объектах», при этом приняты следующие допущения:

- зона непосредственного контакта пламени с окружающими объектами, т.е. область наиболее опасного теплового воздействия, интенсивность которого может быть принята 100 кВт/м^2 , определяется размерами факела;
- длина факела не зависит от направления истечения продукта и скорости ветра;
- расчеты проводятся для горизонтального направления факела, т.к. они представляют наибольшую опасность;
- поражение человека в горизонтальном факеле происходит в 300-ом секторе с радиусом равным длине факела;
- за пределами указанного сектора на расстоянии до 1,5 длин факела тепловое излучение от горизонтального факела составляет 10 кВт/м^2 (СП 12.13130.2009), эта зона считается зоной санитарного поражения человека.

Результаты расчетов определения зон действия поражающих факторов представлены в таблице 19.

Таблица 19 – Результаты расчетов определения зон действия поражающих факторов

Параметры	Газопровод ДНС-2 – ДНС-1 на переходе через реку Колва-5		
	ПК0+0.00 - ПК0+06,0	ПК0+06,0 - ПК7+60,0	ПК7+60,0 - ПК7+84,0
Пожар-вспышка (сценарий С2)			
Общая масса вещества, участвующая в создании поражающих факторов (кг)	89,6	967,5	110,8
Радиус зоны, где концентрация превышает нижний концентрационный предел распространения пламени, м	22,9	50,1	24,5
Высота зоны, где концентрация превышает нижний концентрационный предел распространения пламени, м	0,8	1,7	0,8
Радиус воздействия высокотемпературных продуктов, м	27,4	60,2	29,4
Струевое горение газа (сценарий С3)			
Производительность газопровода, тыс м ³ /сут	200	200	200

Изм. Кол.уч Лист № док Подп. Дата	Изм.	Кол.уч	Лист	№ док	Подп.	Дата

09-21-2НИПИ/2022-МПБ.Т

Лист
45

Параметры	Газопровод ДНС-2 – ДНС-1 на переходе через реку Колва-5		
Длина факела	17,4	17,4	17,4
Ширина факела	2,6	2,6	2,6
Зона контакта с открытым пламенем (100 кВт/м ²), м	17,4	17,4	17,4
Зона воздействия теплового излучения (10кВт/м ²), м	26,1	26,1	26,1

Зоны действия поражающих факторов наиболее опасных сценариев аварий представлены в графической части на чертеже 09-21-2НИПИ/2022-МПБ.ГЗ.

2.4.3 Оценка риска аварий

Оценка риска заключается в определении вероятности причинения вреда персоналу и населению и ущербу имуществу и окружающей природной среде.

Оценка вероятности причинения вреда персоналу и населению сводится к определению индивидуального, коллективного и социального риска его поражения (в основном, необратимого).

Оценка вероятности нанесения вреда имуществу и ОПС заключается в определении потенциальной возможности реализации сценария аварии, последствия которой могут нанести указанный ущерб.

В соответствии с п. 43 Приказа МЧС РФ от 10.07.2009 N 404 уровень социального пожарного риска нормируется по поражению не менее десяти человек в течении года. Уровень социального пожарного риска в соответствии с «Техническим регламентом о требованиях пожарной безопасности» нормируется только для людей находящихся в селитебной зоне вблизи объекта. Т.к. риск поражения персонала сторонних организаций и населения отсутствует и ожидаемое число пострадавших, при реализации наиболее крупных аварий, составит не более 2 человек, то расчет социального риска не проводится.

Оценка возможного числа пострадавших.

Проектируемый объект обслуживается существующим персоналом бригады №2 (Газовой Службы) Участка №1 (Харьяга) Цеха эксплуатации газопроводов Усинского газоперерабатывающего завода (УГПЗ) ООО «ЛУКОЙЛ-Коми».

Увеличение численности персонала не предусматривается.

Изн. № подл.	Подп. и дата	Взам. инв. №

Изм.	Кол.уч	Лист	№док	Подп.	Дата	09-21-2НИПИ/2022-МПБ.Т	Лист
							46

Технологические процессы транспортировки газа являются высокоавтоматизированными и не требуют постоянного присутствия персонала на территории проектируемого объекта. Проектируемый объект работает в автоматическом режиме.

Персонал находится на объекте в течение времени, необходимого для визуального осмотра трассы трубопроводов, контроля технологического режима работы и для проведения ремонтно-профилактических работ. Максимальная численность персонала при обходе трасс проектируемых трубопроводов составляет 2 человека.

Возможное число погибших и пострадавших определялось методом экспертной оценки с использованием банка данных об авариях на аналогичных предприятиях, а также с использованием рекомендаций и методик расчетов, представленные в следующих документах:

а) «Методика определения расчетных величин пожарного риска на производственных объектах» (утв. приказом МЧС России от 10.07.2009 г. № 404);

б) СП 12.13130.2009 «Определение категорий помещений, зданий и наружных установок по взрывопожарной и пожарной опасности»;

в) ГОСТ Р 12.3.047-2012 «Пожарная безопасность технологических процессов».

Возможное число пострадавших, попадающих в случае аварии в зоны безвозвратных и санитарных потерь, приведено в таблице 20.

Таблица 20 – Результаты оценки возможного числа пострадавших на объекте

Оборудование	Сценарий	Поражающий фактор	Число погибших	Число пострадавших
Газопровод ДНС-2 – ДНС-1 на переходе через реку Колва-5				
ПК0+0.00 - ПК0+06,0	C1	Экологическое загрязнение	0	0
	C2	Тепловое излучение	1	1
	C3	Тепловое излучение	1	1
ПК0+06,0 - ПК7+60,0	C1	Экологическое загрязнение	0	0
	C2	Тепловое излучение	1	1
	C3	Тепловое излучение	1	1
ПК7+60,0 - ПК7+84,0	C1	Экологическое загрязнение	0	0
	C2	Тепловое излучение	1	1
	C3	Тепловое излучение	1	1

На прилегающей к проектируемому объекту территории население отсутствует. В случае реализации аварий на проектируемом объекте, поражения населения данных поселков не ожидается. Сторонние организации, расположенные вне территории объекта, в зону действия поражающих факторов максимальной гипотетической аварии не попадают.

Мирное и гражданское население в зоны риска возможных аварий не попадает.

Определение вероятностей (частот) возникновения аварий

Взам. инв. №
Подп. и дата
Инв. № подл.

							09-21-2НИПИ/2022-МПБ.Т	Лист 47
Изм.	Кол.уч	Лист	№док	Подп.	Дата			

Любой сценарий начинается с инициирующего события (утечки различной интенсивности), которое может возникнуть с некоторой частотой. Возможные причины и факторы, способствующие возникновению и развитию аварий на проектируемом объекте, приведены выше.

В связи с тем, что объект проектируемый, используются статистические данные по вероятностям частоты разгерметизации оборудования на существующих объектах.

Основываясь на анализе имеющейся статистической информации, а также использовании логических схем возникновения крупных аварий из системы «некритических» промежуточных событий в таблице 21 представлены характерные частоты аварий основных технологических элементов.

Таблица 21– Ожидаемые частоты инициирования аварий типового оборудования

Тип аварии	Частота аварии, 1/год	Источник данных
Полная разгерметизация газопровода	$2,4 \times 10^{-7}$	Методика определения расчетных величин пожарного риска на производственных объектах. Зарегистрировано в Минюсте РФ 10.07.2009 г., №404

Условные вероятности мгновенного воспламенения и воспламенения с задержкой по времени в зависимости от массового расхода скорости истечения горючих газа, при разгерметизации типового технологического оборудования на объекте принимались на основе положений «Методики определения расчетных величин пожарного риска на производственных объектах», разработанной в соответствии с Федеральным законом Российской Федерации от 22.07.2008 №123-ФЗ «Технический регламент о требованиях пожарной безопасности и постановлением Правительства Российской Федерации от 31.03.2009 №272 «О порядке проведения расчетов по оценке пожарного риска».

Таблица 22 – Расчет вероятности конечного события

Массовая скорость истечения кг/с		Вероятность мгновенного воспламенения			Вероятность последующего воспламенения, при отсутствии мгновенного воспламенения			Вероятность взрыва, при последующем воспламенении		
Диапазон	Номинальное среднее значение	газ	двухфазная смесь	жидкость	газ	двухфазная смесь	жидкость	газ	двухфазная смесь	жидкость
Малая (< 1,0)	0,5									

Взам. инв. №	
Подп. и дата	
Инв. № подл.	

Изм.	Кол.уч	Лист	№док	Подп.	Дата	09-21-2НИПИ/2022-МПБ.Т	Лист
							48

Массовая скорость истечения кг/с		Вероятность мгновенного воспламенения			Вероятность последующего воспламенения, при отсутствии мгновенного воспламенения			Вероятность взрыва, при последующем воспламенении		
Диапазон	Номинальное среднее значение	газ	двухфазная смесь	жидкость	газ	двухфазная смесь	жидкость	газ	двухфазная смесь	жидкость
Средняя (1-50)	10									
Большая (> 50)	100	0,150	0,150	0,040	0,176	0,176	0,042	0,600	0,600	0,050
Полный разрыв	Не определено	0,200	0,200	0,050	0,240	0,240	0,061	0,540	0,540	0,100

Итоговые частоты реализации сценариев аварийных ситуаций возможных на составляющих проектируемого объекта, представлены в таблице 23.

Таблица 23 - Итоговые частоты реализации сценариев аварийных ситуаций

Оборудование	Сценарий	Описание сценария аварии	Частота аварии, 1/год
Газопровод ДНС-2 – ДНС-1 на переходе через реку Колва-5	С1	Экологическое загрязнение при полной разгерметизации расширителя	9,15E-07
	С2	Пожар-вспышка при полной разгерметизации расширителя	1,56E-07
	С3	Струевое горение газа при полной разгерметизации расширителя	4,34E-07

Оценка индивидуального риска при различных сценариях аварии

Суммарный индивидуальный риск поражения для персонала (частота поражения отдельного индивидуума в результате воздействия исследуемых факторов опасности) оценивался как:

$$R_{и} = i=1 \sum n Q_{Вi} * Q_{ВПi} * Q_{Нi},$$

где $Q_{Вi}$ – частота возникновения i -й аварии на рассматриваемом блоке, 1/год;

$Q_{Нi}$ – условная вероятность нахождения человека в данной зоне поражения;

$Q_{ВПi}$ – условная вероятность определенного вида поражения человека, находящегося в зоне аварии, при реализации указанной аварии i -го типа;

n – количество типов рассматриваемых аварий.

Условная вероятность нахождения людей в зоне аварии определялась исходя из территориально-временного распределения персонала по составляющим нефтяного промысла в течение суток, смены. Принято, что линейный обходчик находится в зоне смертельного поражения опасных факторов аварийных ситуаций в среднем по 40 минут в смену и в зоне

Взам. инв. №	
Подп. и дата	
Инв. № подл.	

Изм.	Кол.уч	Лист	№ док	Подп.	Дата
------	--------	------	-------	-------	------

09-21-2НИПИ/2022-МПБ.Т

Лист
49

санитарного поражения опасных факторов аварийных ситуаций по 2 часа в смену. Суммарный индивидуальный риск поражения линейного обходчика представлен в таблице 24.

Следует отметить, что уровень риска поражения идентифицированных сценариев возможных аварий на объектах обустройства не превышает среднестатистического значения уровня профессионального риска в производственной сфере России. По данным ГОСТ 12.3.047-2012 уровень приемлемого риска (пожарного риска) составляет $1,0 \cdot 10^{-6}$ 1/год – для населения.

Таблица 24 – Суммарный индивидуальный риск поражения линейного обходчика

Персонал опасного производственного объекта	Индивидуальный риск смертельного поражения, 1/год	Индивидуальный риск санитарного поражения, 1/год
Линейный обходчик	$7,23 \times 10^{-9}$	$2,17 \times 10^{-8}$

В результате расчетов выявлено, что проектируемый объект расположен в зоне приемлемого риска. Величина индивидуального пожарного риска в зданиях, сооружениях и на территориях производственных объектов не превышает одну миллионную в год, что отвечает требованиям Федерального закона №123-ФЗ.

Дополнительных инженерно-технических и организационных мероприятий для обеспечения допустимого значения уровня риска не требуется.

Определение уровня возможных ЧС.

В соответствии с классификацией Постановления Правительства РФ от 21.05.2007 г. №304 «О классификации чрезвычайных ситуаций природного и техногенного характера» на проектируемом объекте возможны чрезвычайные ситуации локального характера (зона чрезвычайной ситуации не выходит за пределы территории организации (объекта), при этом количество людей, погибших и (или) получивших ущерб здоровью, составляет не более 10 человек либо размер ущерба окружающей природной среде и материальных потерь (далее - размер материального ущерба) составляет не более 240 тыс.рублей).

Изм.	Кол.уч	Лист	№док	Подп.	Дата	Индв. № подл.	Подп. и дата	Взам. инв. №	09-21-2НИПИ/2022-МПБ.Т						Лист
															50

3 Обеспечение требований промышленной безопасности

3.1 Сведения об обеспечении требований промышленной безопасности к эксплуатации проектируемого объекта

3.1.1 Сведения о профессиональной и противоаварийной подготовке персонала с указанием регулярности проверки знаний в области промышленной безопасности и порядка допуска персонала к работе

Проектируемый объект входит в зону производственной деятельности Усинского газоперерабатывающего завода (УГПЗ) ООО «ЛУКОЙЛ-Коми».

Наличие квалифицированного персонала – одно из важнейших условий безопасности труда на производстве. Поэтому на УГПЗ обучение и инструктаж работников предприятия по безопасности труда носят непрерывный многоуровневый характер. Лиц, входящих в состав комплексных бригад, а также совмещающих профессии, обучают и инструктируют по безопасности труда в полном объеме по их основной и совмещаемой профессии (работе). Ответственность за организацию своевременного и качественного обучения и проверку знаний в целом по предприятию, возлагается на директора, а в подразделениях – на руководителей подразделений.

Профессиональная подготовка персонала характеризуется следующими принципами:

- допуск к работе лиц, имеющих требуемый профессиональный и общеобразовательный уровень;
- проведение инструктажей с работниками при поступлении и периодически в период работы на предприятии;
- периодическое повышение квалификации;
- индивидуальная стажировка на рабочих местах профессиональным навыкам под руководством квалифицированного работника (наставника);
- материальное и моральное стимулирование профессионализма в Обществе;
- периодическая (ежегодная) аттестация и проверка знаний на соответствие работников предъявляемым требованиям безопасности и допуск к самостоятельной работе.

Указанные принципы полностью реализуются в ООО «ЛУКОЙЛ-Коми» в соответствии с государственными нормативными актами и положениями, действующими в Обществе.

В Обществе установлен единый порядок организации и проведения инструктажей, обучения и проверок знаний рабочих, служащих и ИТР безопасным методам и приемам работы в отрасли по промышленной безопасности и охране труда, согласно Стандарта

Взам. инв. №	
Подп. и дата	
Инв. № подл.	

Изм.	Кол.уч	Лист	№док	Подп.	Дата

09-21-2НИПИ/2022-МПБ.Т

Лист
51

ПАО «ЛУКОЙЛ» СТО 1.6.4.2016 «Система управления промышленной безопасностью, охраной труда и окружающей среды. Требования к обучению и проверке знаний работников». Стандарт соответствует требованиям Трудового кодекса Российской Федерации, Федеральных законов «О промышленной безопасности опасных производственных объектов» №116-ФЗ, «О техническом регулировании» №184-ФЗ, ГОСТ 12.0.004-2015 «Система стандартов безопасности труда. Организация обучения безопасности труда. Общие положения», «Положению об аттестации в области промышленной безопасности, по вопросам безопасности гидротехнических сооружений, безопасности в сфере электроэнергетики (утв. Постановлением Правительства РФ № 1365 от 25.10.2019, «Правилам обучения по охране труда и проверки знания требований охраны труда», утв. Постановлением Правительства РФ № 2464 от 24.12.21, а также ряда других нормативно-правовых актов.

К обслуживанию проектируемого объекта должны допускаться лица не моложе 18 лет, прошедшие обучение в специализированных учебных заведениях, прошедшие инструктаж и стажировку на рабочем месте.

Перед допуском к самостоятельной работе на объекте рабочие проходят инструктаж по безопасности и стажировку на рабочем месте.

Проведение инструктажей и стажировки на рабочем месте предусматривает ознакомление работников с имеющимися опасными или вредными производственными факторами и важнейшими экологическими аспектами, изучение требований ПБ, ОТ и ОС, энергетической безопасности и безопасности ГТС, содержащихся в локальных нормативных актах организации, инструкциях по охране труда, технической, эксплуатационной документации, а также изучение безопасных методов и приемов выполнения работ.

НА УГПЗ разработаны программы инструктажей по безопасности, оформление их результатов осуществляются в установленном порядке.

Обучение работников безопасным методам работы предусматривает:

- все виды инструктажа (вводный, на рабочем месте – первичный, повторный, внеплановый и целевой);
- проверки знаний (первичная, периодическая и внеочередная).

Вводный инструктаж по безопасности проводят со всеми вновь поступающим на работу персоналом независимо от их стажа работы по данной профессии, временными работниками, командированными, учащимися и студентами, прибывшими на обучение или производственную практику.

Вводный инструктаж проводит работник, на которого приказом директора УГПЗ возложены эти обязанности.

Взам. инв. №	
Подп. и дата	
Инв. № подл.	

							09-21-2НИПИ/2022-МПБ.Т	Лист 52
Изм.	Кол.уч	Лист	№док	Подп.	Дата			

Первичный инструктаж по безопасности на рабочем месте проводится с рабочими до начала их производственной деятельности. Рабочие, которые не связаны с обслуживанием, испытанием, наладкой и ремонтом оборудования, использованием инструмента, хранением и применением сырья и материалов, инструктаж по безопасности на рабочем месте не проходят. Первичный инструктаж на рабочем месте проводится с каждым индивидуально с практическим показом безопасных приемов работы.

Все рабочие после проведения первичного инструктажа по безопасности на рабочем месте проходят стажировку на конкретном рабочем месте под руководством опытных работников, назначенных приказом директора УГПЗ.

Повторный инструктаж по безопасности на рабочем месте проводится не реже одного раза в полугодие.

Возможны внеплановые инструктажи по безопасности, в случае изменения технологического процесса, замене или модернизации оборудования, влияющих на безопасность, при нарушении требований безопасности, при перерыве в работе более чем на 30 календарных дней, по предписанию должностных лиц территориальных органов надзора, при введении в действие новых или переработанных стандартов, правил, инструкций по охране труда, а также изменений к ним.

Целевой инструктаж проводят при выполнении разовых работ, не связанных с прямыми обязанностями по специальности (погрузка, выгрузка, уборка территории, разовые работы вне предприятия, цеха и т.п.); ликвидации последствий аварий, стихийных бедствий и катастроф; производстве работ, на которые оформляется наряд-допуск.

Проверку теоретических знаний требований охраны труда и практических навыков безопасной работы работников рабочих профессий проводят непосредственные руководители работ. Внеочередная проверка знаний проводится: в случае внесения изменений в производственные инструкции; по предписанию органов надзора.

Производство работ в местах, где имеется или может возникнуть повышенная производственная опасность, должно осуществляться по наряду-допуску. Специалисты и рабочие, прибывшие на объект для проведения таких работ должны иметь наряд-допуск, должны быть ознакомлены с правилами внутреннего распорядка, характерными опасностями и их признаками.

Для проведения аттестации специалистов по промышленной безопасности и охране труда приказом директора УГПЗ назначается постоянно действующая аттестационная комиссия (ПДАК). В состав ПДАК включаются руководители и главные специалисты УГПЗ, руководители и начальники управлений, отделов, осуществляющих производственный и другие

Взам. инв. №	
Подп. и дата	
Инв. № подл.	

							09-21-2НИПИ/2022-МПБ.Т	Лист 53
Изм.	Кол.уч	Лист	№док	Подп.	Дата			

виды внутреннего контроля за соблюдением требований безопасности, представители аварийно-спасательных служб и другие специалисты.

Внеочередной аттестации в территориальных органах Ростехнадзора подлежат руководитель и/или лица, на которых возложена ответственность за безопасное ведение работ на объекте, на котором произошли авария или несчастный случай со смертельным исходом.

Сведения о лицах, подлежащих внеочередной аттестации представляются в органы Ростехнадзора на основании акта расследования причин аварии или несчастного случая со смертельным исходом. Указанные сведения предоставляются в двадцатидневный срок с момента завершения расследования аварии или несчастного случая со смертельным исходом.

Дополнительно производственный персонал проектируемого объекта, в соответствии с графиком проходит регулярное обучение на профессиональных курсах.

Виды профессионального обучения:

- подготовка новых рабочих;
- переподготовка рабочих;
- обучение рабочих вторым профессиям;
- повышение квалификации рабочих.

Программы обучения регулярно обновляются с учетом современных требований безопасности и внедренных в производство новых технологических процессов, оборудования, передовых методов и форм труда и других достижений в области промышленной безопасности и охраны труда. Одновременно из программы исключаются устаревшие сведения. Программами обучения предусматриваются также вопросы ознакомления персонала с порядком поведения при возникновении аварийных ситуаций.

3.1.2 Сведения о системе управления промышленной безопасностью, включая данные о производственном контроле за соблюдением требований промышленной безопасности

Усинский газоперерабатывающий завод»» (УГПЗ) УГПЗ ООО «ЛУКОЙЛ-Коми» является структурной единицей ООО «ЛУКОЙЛ-Коми» ПАО «ЛУКОЙЛ».

В соответствии со ст. 11 Федерального закона от 21.07.1997 №116-ФЗ «О промышленной безопасности опасных производственных объектов» в ПАО «ЛУКОЙЛ» создана система управления промышленной безопасностью.

Система управления промышленной безопасностью функционирует в соответствии со стандартом СТО ЛУКОЙЛ 1.6.1-2019 «Система управления промышленной безопасностью, охраной труда и окружающей среды. Руководство». В данном документе изложены принципы

Взам. инв. №	
Подп. и дата	
Инв. № подл.	

Изм.	Кол.уч	Лист	№док	Подп.	Дата

09-21-2НИПИ/2022-МПБ.Т

Лист
54

функционирования и требования к Системе управления промышленной, пожарной, радиационной безопасностью, предупреждением и ликвидацией чрезвычайных ситуаций, гражданской обороной, охраной труда и окружающей среды Группы «ЛУКОЙЛ» и определяет роль бизнес-процесса «Формирование мероприятий по промышленной безопасности, охране труда и окружающей среды» в корпоративной системе управления. Настоящий стандарт обязателен для применения в ПАО «ЛУКОЙЛ».

ООО «ЛУКОЙЛ-Коми», являясь дочерним обществом ПАО «ЛУКОЙЛ» – крупнейшей вертикально интегрированной нефтяной компании России, осознает свою ответственность перед обществом по сохранению благоприятной окружающей среды, а также рациональному использованию природных ресурсов.

Приоритетными задачами ООО «ЛУКОЙЛ-Коми» являются обеспечение безопасных условий труда работников, защиты здоровья персонала и населения, проживающего в районах хозяйственной деятельности, а также сохранение благоприятной окружающей среды.

Основой Системы управления промышленной безопасности ООО «ЛУКОЙЛ-Коми» является Политика Группы «ЛУКОЙЛ» в области промышленной безопасности, охраны труда и окружающей среды в XXI веке, утв. на заседании правления ПАО «ЛУКОЙЛ» (Приложение № 4 к протоколу заседания Правления ПАО «ЛУКОЙЛ» от «25» мая 2020 г. № 13). Политика теснейшим образом увязана со стратегией развития и освоения Тимано-Печорской нефтегазоносной провинции, принятой Правительством Республики Коми и Администрацией Ненецкого автономного округа.

Положение о производственном контроле разработано в соответствии со статьей 11 Федерального закона «О промышленной безопасности опасных производственных объектов» и «Правилами организации и осуществления производственного контроля за соблюдением требований промышленной безопасности», утвержденными постановлением Правительства Российской Федерации от 18.12.2020 № 2168.

Основными задачами производственного контроля являются:

- а) обеспечение соблюдения требований промышленной безопасности на УГПЗ;
- б) анализ состояния промышленной безопасности на объектах УГПЗ, в том числе путём организации проведения соответствующих экспертиз;
- в) разработка мер, направленных на улучшение состояния промышленной безопасности и предотвращение ущерба окружающей среде;
- г) контроль за соблюдением требований промышленной безопасности, установленных федеральными законами и иными нормативными правовыми актами;

Взам. инв. №	
Подп. и дата	
Инв. № подл.	

						09-21-2НИПИ/2022-МПБ.Т	Лист
Изм.	Кол.уч	Лист	№док	Подп.	Дата		55

д) координация работ, направленных на предупреждение аварий на опасных производственных объектах и обеспечение готовности к локализации аварий и ликвидации их последствий;

е) контроль за своевременным проведением необходимых испытаний и технических освидетельствований технических устройств, применяемых на опасных производственных объектах, ремонтом и поверкой контрольных средств измерений;

ж) контроль за соблюдением технологической дисциплины.

Ответственным за организацию и осуществление производственного контроля на опасных производственных объектах УГПЗ назначен начальник отдела ОТ, ПБ и ОС.

Общее руководство организацией работ по выполнению требований промышленной безопасности и обеспечению безопасных условий труда на УГПЗ возлагается на директора.

Непосредственное руководство организацией работы по выполнению требований промышленной безопасности и осуществлению производственного контроля возлагается на начальника отдела ОТ, ПБ и ОС.

Производственный контроль за соблюдением требований промышленной безопасности осуществляется непосредственными руководителями работ.

Для обеспечения регулярности и полноты производственного контроля за соблюдением требований промышленной безопасности и охраны труда приказом директора УГПЗ создаётся комиссия производственного контроля (ПДК) по производственному контролю и охране труда. В состав ПДК включаются: директор, начальник отдела ОТ, ПБ и ОС. Порядок работы ПДК определяется графиком, утвержденным директором.

Основные задачи отдела ОТ, ПБ и ОС УГПЗ:

- организация и координация работы по обеспечению промышленной безопасности и охраны труда эксплуатирующей организации;
- контроль за соблюдением законодательных и иных нормативных правовых актов по промышленной безопасности и охране труда работниками эксплуатирующей организации;
- совершенствование профилактической работы по предупреждению производственного травматизма, аварий, инцидентов на опасных производственных объектах УГПЗ;
- консультирование руководства и работников предприятия по вопросам промышленной безопасности и охраны труда;
- обеспечение соблюдения требований промышленной безопасности;
- разработка мер, направленных на улучшение состояния промышленной безопасности;

Взам. инв. №	
Подп. и дата	
Инв. № подл.	

Изм.	Кол.уч	Лист	№док	Подп.	Дата

09-21-2НИПИ/2022-МПБ.Т

Лист
56

– контроль за соблюдением требований промышленной безопасности, установленных федеральными законами и иными нормативными актами;

– координация работ, направленных на предупреждение аварий на опасных производственных объектах и обеспечение готовности к локализации аварий и ликвидации их последствий.

Основными функциями отдела ОТ, ПБ и ОС ТПП УГПЗ являются:

– выявление опасных производственных факторов на опасных производственных объектах и рабочих местах;

– проведение анализа состояния промышленной безопасности, причин производственного травматизма, аварийности на производственных объектах УГПЗ;

– организация и проведение замеров параметров опасных производственных факторов, аттестации и сертификации рабочих мест и производственного оборудования на соответствие требованиям промышленной безопасности и охраны труда, лицензирования производственной деятельности эксплуатирующей организации, разработки декларации промышленной безопасности;

– проведение совместно с представителями соответствующих подразделений УГПЗ проверок, обследований технического состояния зданий и сооружений, оборудования, машин и механизмов на соответствие их нормативно правовым актам промышленной безопасности и охраны труда, эффективности работы вентиляционных систем, фильтрационных установок, состояния санитарно-технических устройств, средств индивидуальной защиты;

– разработка совместно с руководителями подразделений, начальниками отделов УГПЗ мероприятий по предупреждению несчастных случаев, аварий и инцидентов, улучшение условий труда на рабочих местах, оказание организационной помощи по выполнению запланированных мероприятий;

– участие в разработке и пересмотре инструкций по промышленной безопасности и охране труда для работников, стандартов и положений, системы стандартов промышленной безопасности;

– разработка программы и проведение вводного инструктажа по промышленной безопасности и охране труда со всеми вновь принимаемыми на работу;

– организация подготовки и аттестации работников УГПЗ по промышленной безопасности и охране труда, участие в работе аттестационных комиссий по проверке знаний требований промышленной безопасности и охране труда;

Взам. инв. №	
Подп. и дата	
Инв. № подл.	

Изм.	Кол.уч	Лист	№док	Подп.	Дата

09-21-2НИПИ/2022-МПБ.Т

Лист
57

– подготовка и внесение предложений о разработке и внедрении более совершенных средств защиты от воздействия опасных и вредных производственных факторов.

3.1.3 Сведения о системе проведения сбора информации о произошедших инцидентах и авариях и анализе этой информации

Обо всех происшествиях на территориях объектов УГПЗ, в результате которых травмирован работник, нанесен материальный ущерб или произошла остановка производства, а также в случаях, которые потенциально могли бы привести к этому, очевидец или пострадавший работник должны немедленно сообщить непосредственному руководителю. Руководитель подрядчика извещает представителя УГПЗ, задание которого он в настоящее время выполняет. Обо всех чрезвычайных обстоятельствах и происшествиях (аварии, инциденты, пожары, ДТП, тяжёлые и групповые несчастные случаи, несчастные случаи со смертельным исходом), Подрядчик обязан незамедлительно сообщить сменному оператору или диспетчеру УГПЗ.

Система сбора данных о травматизме и аварийности осуществляется по следующей схеме:

- 1) издание приказа о назначении комиссии по расследованию аварий, несчастных случаев и инцидентов;
- 2) работа комиссии:
 - сбор материалов;
 - оставление актов, протоколов и других материалов;
 - анализ причин происшествий и выработка мероприятий, направленных на их устранение;
 - издание приказа по результатам работы комиссии по расследованию, отражающего обстоятельства и причины несчастного случая или производственной необходимости (аварии), перечень намеченных мероприятий по срокам и исполнителям, указанием виновных и степени их вины;
 - контроль за выполнением.

Расследование несчастных случаев проводится в соответствии с «Положением об особенностях расследования несчастных случаев на производстве в отдельных отраслях и организациях» (Приложение №1 к Приказу Министерства труда и социального развития Российской Федерации от 20.04.2022 №223н).

Система мероприятий по проведению сбора данных о травматизме определена стандартом предприятия и устанавливает порядок организации своевременного выявления

Изн. № подл.	Подп. и дата	Взам. инв. №							Лист
			09-21-2НИПИ/2022-МПБ.Т						
Изм.	Кол.уч	Лист	№док	Подп.	Дата				

случаев травматизма. Контроль за правильным и своевременным расследованием случаев травматизма, а также выполнением мероприятий по устранению причин возлагается на руководителей подразделений.

Данной системой предусмотрено, что о каждом несчастном случае на производстве пострадавший или очевидец незамедлительно должен сообщить непосредственному руководителю, который обязан, в свою очередь, поставить в известность ответственного за охрану труда и промышленную безопасность, а также сменного оператора.

На основе данных о травматизме (при наличии случаев) на производственных объектах ежеквартально разрабатывается анализ с выработкой конкретных мероприятий по каждому несчастному случаю. Данные анализа заслушиваются на заседаниях ПДК возглавляемой директором УГПЗ.

Цель достигается за счёт:

- упорядочения расследования, учёта и анализа производственных неполадок по производственным объектам;
- чёткой классификацией производственных аварий;
- установление контроля со стороны служб производственных объектов за выполнением мероприятий, предусмотренных актами расследования.

Техническая авария или инцидент расследуются в соответствии с «Порядком проведения технического расследования причин аварий, инцидентов и случаев утраты взрывчатых материалов промышленного назначения» (утв. Приказом Ростехнадзора от 08.12.2020 №503).

Организация и контроль за обязательным проведением расследования аварий возлагается на начальника отдела ОТ, ПБ и ОС. Конкретный вид комиссии определяется: при инцидентах – директором УГПЗ, при авариях – комиссию создает Ростехнадзор.

Первичный анализ аварии осуществляется в процессе расследования комиссией обстоятельств и причины аварии, происшедшей на объекте.

В ходе расследования комиссия классифицирует аварию, выясняет обстоятельства, предшествующие аварии (инцидента), устанавливает ее причины, характер нарушений условий эксплуатации оборудования, технологических процессов, нарушений правил и норм по охране труда и промышленной безопасности, устанавливает состав лиц, ответственных за происшедшую аварию, намечает мероприятия по ликвидации ее последствий и предотвращению повторения подобных аварий, определяет размер разрушений и материальный ущерб.

В необходимых случаях для выявления причин аварий и разработки мероприятий по их предупреждению привлекаются научно-исследовательские, проектные и др. организации.

Взам. инв. №	
Подп. и дата	
Инв. № подл.	

							09-21-2НИПИ/2022-МПБ.Т	Лист
								59
Изм.	Кол.уч	Лист	№док	Подп.	Дата			

3.1.4 Перечень проведенных работ по анализу опасностей и рисков, техническому диагностированию и экспертизе технических устройств

Идентификация опасностей и оценка рисков осуществляется с целью выявления опасных и вредных факторов, воздействующих на производственные объекты и здоровье персонала, и принятия превентивных мер, обеспечивающих промышленную безопасность и охрану труда.

Идентификация опасностей и оценка рисков и выявление из них наиболее значимых является постоянным процессом, который определяет прошлое, настоящее и потенциально возможное воздействие Общества на здоровье персонала и устойчивое состояние производственных объектов.

Процедура идентификации опасностей, оценки рисков и выделения из них наиболее значимых является основой для формирования целей и задач, обоснованных плановых мероприятий в области ПБ, ОТ и ОС.

Руководитель структурного подразделения УГПЗ несет ответственность за организацию работ по идентификации опасности и оценки рисков своего подразделения.

В зависимости от вероятности наступления события и тяжести последствий риски условно разбиваются на несколько рангов:

- высокий уровень риска – неприемлемый риск, требующий неотложных мер (вплоть до остановки деятельности) для приведения риска в допустимый уровень;
- средний уровень риска – предельно-допустимый риск, который необходимо тщательно контролировать и который требует постоянного проведения организационных мероприятий (информирование, инструктажи, тренинги и т.д.);
- низкий уровень риска – допустимый (приемлемый) риск, требующий осуществления существующих мер управления в полном объеме.

По результатам ранжирования составляются Сводные реестры значимых опасностей и рисков для производственных объектов и персонала в целом по УГПЗ, которые утверждаются директором.

Инв. № подл.	Подп. и дата	Взам. инв. №							Лист
			09-21-2НИПИ/2022-МПБ.Т						
Изм.	Кол.уч	Лист	№док	Подп.	Дата				

3.1.5 Сведения о соответствии условий эксплуатации действующего объекта требованиям норм и правил (с указанием нормативов, которым эти условия соответствуют)

Условия эксплуатации объекта должны соответствовать требованиям перечисленных ниже нормативных документов:

- Федеральный закон от 21.07.1997 №ФЗ-116 «О промышленной безопасности опасных производственных объектов».
- Приказ Ростехнадзора от 15.12.2020 №534 «Федеральные нормы и правила в области промышленной безопасности "Правила безопасности в нефтяной и газовой промышленности"».
- Приказ Ростехнадзора от 15.12.2020 №536 «Федеральные нормы и правила в области промышленной безопасности "Правила промышленной безопасности при использовании оборудования, работающего под избыточным давлением"».
- Постановление Правительства РФ от 18 декабря 2020 г. № 2168 «Правила организации и осуществления производственного контроля за соблюдением требований промышленной безопасности».
- Постановление Правительства РФ от 16.09.2020 №1479 «Об утверждении Правил противопожарного режима в Российской Федерации».

3.1.6 Сведения о принятых мерах по предотвращению постороннего вмешательства в деятельность опасного производственного объекта, а также по противодействию возможным террористическим актам

Эксплуатация проектируемых объектов будет осуществляться без постоянного нахождения дежурного, обслуживающего и рабочего персонала (работа в автоматическом режиме).

На УГПЗ разработан и реализован комплекс мер по обеспечению защиты опасного производственного объекта и противодействию к возможным террористическим актам.

Охранные услуги (обеспечение охраны имущества на объектах) ООО «ЛУКОЙЛ-Коми», согласно договора оказывает ООО «Агентство «ЛУКОМ-А-Север».

Разработан и осуществляется план по обучению и подготовки персонала к пресечению террористической деятельности и обеспечению устойчивой работы опасного производственного объекта.

Взам. инв. №	
Подп. и дата	
Инв. № подл.	

Изм.	Кол.уч	Лист	№док	Подп.	Дата

09-21-2НИПИ/2022-МПБ.Т

Издан приказ по Обществу «О защите от возможных террористических актов», о назначении ответственных руководителей структурных подразделений за организацию и проведению проверок защищенности объекта.

Определен порядок взаимодействия с городской/окружной администрацией, ФСБ, полицией, МЧС, медицинскими учреждениями в критических ситуациях.

С целью предотвращения возможных террористических актов предусматриваются следующие мероприятия:

- проводятся периодические корректировки планов эвакуации работников с территории опасного производственного объекта;
- проводятся дополнительные инструктажи бригад обслуживания, осуществляющих периодический осмотр трасс трубопроводов;
- отрабатываются действия работников на случай обнаружения подозрительных предметов, проводятся практические занятия с руководящим составом по вопросам повышения бдительности на объектах нефтедобычи и порядке действий в случае возникновения ЧС с последующим инструктированием всех работников на местах;
- для оперативной связи с персоналом используется сотовая, радио и спутниковая связь.

На объектах ООО «ЛУКОЙЛ-Коми» организуются и проводятся проверки состояния объектов добычи и транспортировки нефти и газа, технических средств пожаротушения, пожарной сигнализации, средств связи, освещения, а также состояния прилегающих к объектам территорий. Запрещена парковка личного и иногороднего транспорта на объектах, а также нахождение работников на промыслах в нерабочее время. Активизирована работа формирований охраны общественного порядка по профилактике и предотвращению правонарушений на территории опасных производственных объектов.

Проезд по внутрипромысловым дорогам ограничен, движение осуществляется только по пропускам. При въезде на территорию месторождения расположен КПП (контрольно-пропускной пункт). Въезд осуществляется строго по пропускам в сопровождении ответственного работника. Запрещено передвижение транспорта на объекте без особого разрешения, а также нахождение работников промысла в нерабочее время. Пропуска оформляются на рабочий персонал, технику и оборудование (ввоз ↔ вывоз). Охрану объекта осуществляют специалисты ООО Агентство «Луком-А-Север».

Доступ физических лиц, транспортных средств и грузов на объект регулирует «Положение о пропускном и внутриобъектовом режимах в ООО «ЛУКОЙЛ». Во время проведения строительного-монтажных работ должно быть предусмотрено постоянное присутствие охранного персонала ООО Агентство «ЛУКОЙМ-А-Север».

Взам. инв. №
Подп. и дата
Инв. № подл.

Изм.	Кол.уч	Лист	№док	Подп.	Дата

09-21-2НИПИ/2022-МПБ.Т

Лист
62

В целях предупреждения возможных противоправных актов на объектах ООО «ЛУКОЙЛ-Коми» ООО Агентство «ЛУКОМ-А-Север» осуществляет следующие мероприятия:

- особо важные объекты ООО «ЛУКОЙЛ-Коми» охраняются сторожевой охраной и мобильной вооруженной группой из числа сотрудников Агентства;
- проводится комплексная проверка объектов предприятий на предмет технической укрепленности, и после этого устанавливаются ограждения по периметру предприятий;
- на всех нефтепромыслах установлены КПП с правом досмотра транспорта и грузов. Въезд на промыслы осуществляется по пропускам;
- силами сотрудников Агентства систематически проводится профилактическая работа с целью недопущения террористических актов;
- административные здания ООО «ЛУКОЙЛ-Коми» круглосуточно охраняются вооруженными сотрудниками Агентства;
- для координации работы Агентства создана дежурная часть;
- силами сотрудников Агентства, а также периодически с сотрудниками милиции проводятся рейды, направленные на предотвращение противоправных актов на объектах ООО «ЛУКОЙЛ-Коми».

3.2 Сведения об обеспечении требований промышленной безопасности по готовности к действиям по локализации последствий аварий

3.2.1 Сведения о мероприятиях по локализации и ликвидации последствий аварий на проектируемом объекте

В целях исполнения требований к организации и планированию действий по обеспечению готовности организаций группы «ЛУКОЙЛ» к локализации и ликвидации аварий и чрезвычайных ситуаций, на предприятии введен в действие стандарт СТО ЛУКОЙЛ 1.6.11-2019 «Предупреждение аварий и чрезвычайных ситуаций, готовность к их ликвидации. Реагирование при возникновении аварии и чрезвычайной ситуации».

СТО ЛУКОЙЛ 1.6.11-2019 регламентирует проведение комплекса мероприятий в организациях Группы «ЛУКОЙЛ» по обеспечению готовности сил и средств к возможным авариям и чрезвычайным ситуациям, в частности по проведению учений и тренировок по подготовке работников к действиям при возможных авариях и чрезвычайных ситуациях, а

Инв. № подл.	Подп. и дата	Взам. инв. №							Лист
			09-21-2НИПИ/2022-МПБ.Т						
Изм.	Кол.уч	Лист	№док	Подп.	Дата				

также по планированию мероприятий по готовности к ликвидации аварий и чрезвычайных ситуаций.

В рамках системы предупреждения и ликвидации ЧС в ПАО «ЛУКОЙЛ» и организациях группы ЛУКОЙЛ создаются:

- координационные органы управления;
- постоянно действующие органы управления;
- органы повседневного управления;
- силы и средства, предназначенные для предупреждения и ликвидации ЧС;
- резервы материальных и финансовых ресурсов;
- системы связи, оповещения и информационного обеспечения.

В соответствии с требованиями СТО ЛУКОЙЛ 1.6.11-2019, в целях обеспечения готовности к действиям по локализации и ликвидации последствий аварий и разливов нефти эксплуатирующая ОПО организация обучает работников действиям при пожарах, авариях, разливах нефти и нефтепродуктов, оказанию первой помощи пострадавшим.

С обслуживающим персоналом проводятся ежемесячные тренировки по графику проведения учебно-тренировочных занятий, которые утверждаются главным инженером, согласно ПЛА и ПЛАРН. Графики и программа учебно-тренировочных занятий по выработке навыков выполнения мероприятий по локализации и ликвидации аварий устанавливаются руководством организации. К учебно-тренировочным занятиям по Планам действий по предупреждению и ликвидации чрезвычайных ситуаций привлекаются руководители, специалисты, НАСФ, а также ПАСФ, осуществляющие деятельность на договорной основе.

3.2.2 Сведения о составе противоаварийных сил, аварийно-спасательных и других служб обеспечения промышленной безопасности

Для предупреждения и ликвидации ЧС природного и техногенного характера в зоне деятельности Усинского ГПЗ ООО «ЛУКОЙЛ-Коми» Приказом № 134-П от 07.08.2020г. организовано штатное аварийно-спасательное формирование (НАСФ УГПЗ ООО «ЛУКОЙЛ-Коми»).

НАСФ УГПЗ ООО «ЛУКОЙЛ-Коми» имеет Свидетельство объектовой комиссии Минэнерго России по аттестации аварийно-спасательных служб (формирований) и спасателей ПАО «ЛУКОЙЛ» на право ведения газоспасательных работ, работ по ликвидации разливов нефти и нефтепродуктов на территории РФ, за исключением внутренних морских вод РФ и территориального моря РФ (серия 10808 от 23.06.2022, рег.номер 16/3-5-47).

Взам. инв. №	Подп. и дата	Изм.	Кол.уч	Лист	№док	Подп.	Дата	09-21-2НИПИ/2022-МПБ.Т	Лист
									64
Инов. № подл.									

Максимальный объем разлива нефти и нефтепродуктов, локализацию и ликвидацию которых может осуществлять НАСФ УГПЗ ООО «ЛУКОЙЛ-Коми»:

- на сухопутной территории – 100 тонн;

- на поверхностных водных объектах за исключением внутренних морских вод и территориального моря РФ – 100 тонн.

Паспорт аттестованного нештатного аварийно-спасательного формирования НАСФ УГПЗ ООО «ЛУКОЙЛ-Коми» представлен в таблице 25.

Функции по созданию материальных и финансовых ресурсов для ликвидации ЧС согласно таблице оснащения нештатного аварийно-спасательного формирования УГПЗ ООО «ЛУКОЙЛ-Коми» возложена на КЧС и ОПБ УГПЗ.

Заблаговременная подготовка и хранение материальных и технических средств, необходимых для обеспечения работ в исполнительный период (при угрозе или возникновения ЧС) возложена на начальника ОТ, ПБ и ОС, службы главного механика, главного энергетика и руководителей структурных подразделений УГПЗ. Материальные средства для проведения противоаварийных работ находятся в постоянной готовности, их использование не по назначению запрещено.

Изм.	Кол.уч	Лист	№док	Подп.	Дата	Индв. № подл.	Подп. и дата	Взам. инв. №	09-21-2НИПИ/2022-МПБ.Т		Лист
											65

Таблица 25 – Паспорт аттестованного нештатного аварийно-спасательного формирования НАСФ УГПЗ ООО «ЛУКОЙЛ-Коми»

ПАСПОРТ
АТТЕСТОВАННОЙ АВАРИЙНО-СПАСАТЕЛЬНОЙ СЛУЖБЫ (ФОРМИРОВАНИЯ)
Нештатного аварийно-спасательного формирования Усинского газоперерабатывающего завода ООО «ЛУКОЙЛ-Коми»,
НАСФ УГПЗ ООО «ЛУКОЙЛ-Коми»

(дата составления) **23.06.2022 г.**

Имя ответственного (в соответствии с картой (картами) зоны ответственности АСС/АСФ)		Плановые производственные объекты УГПЗ ООО «ЛУКОЙЛ-Коми»						
Дата создания АСС/АСФ (число, месяц, год)	Наименование, дата и номер документа о создании АСС/АСФ	Полное и сокращенное наименование, ОГРН и ИНН организации, создавшей АСС/АСФ						
27.11.2017 г.	Приказ УГПЗ ООО «ЛУКОЙЛ-Коми» от 27.11.2017 г. № 178-П	Усинский газоперерабатывающий завод ООО «ЛУКОЙЛ-Коми», УГПЗ ООО «ЛУКОЙЛ-Коми», ОГРН 1021100895766, ИНН 1106014148						
Месты дислокации (адрес юридический / почтовый) АСС/АСФ:		Почтовый пункт: Республика Коми, г. Усинск, п. Газовый обьект						
Улица: Вятская		Дом: 21а	Почтовый индекс: 169710					
Телефон (факс) начальника, дежурный, адрес электронной почты:		Тел: 8(2144)7939, 8(2144)56715 E-mail: 3lavov@yandex.com, 3lavov@UGPZ@yandex.com						
Количество зданий (зданий)	Общая площадь, кв. м	Описание выполняемых заданий, результаты документов о выполнении (или) сроке						
2	985	«обеспечивать»						
Укомплектованность личным составом, человек		в том числе, по классам квалификации, человек						
по штату	из них подлежат аттестации	по списку	Всего аттестованных специалистов, человек	1 класс	2 класс	3 класс	4 класс	высшего класса
97	71	97	97	97	-	-	-	-
Ссылка на сайт об исполнении их при выполнении аварийно-спасательных работ (дата, регион/районный номер)		Наименование аттестационной комиссии	Результаты решения аттестационной комиссии (дата, номер)					
№ 23.06.2022 г.		ОАК ЛУКОЙЛ № 167-5	Протокол от 23.06.2022 г. № 2					

I. ВОЗМОЖНОСТИ АСС/АСФ ПО ПРОВЕДЕНИЮ АВАРИЙНО-СПАСАТЕЛЬНЫХ РАБОТ И ОСУЩЕСТВЛЕНИЮ ИНЫХ ВИДОВ ДЕЯТЕЛЬНОСТИ:

ОСУЩЕСТВЛЯЕМЫЕ ВИДЫ АВАРИЙНО-СПАСАТЕЛЬНЫХ РАБОТ	
генерально-технические	-
технические	28
профилактические	-
экономико-организационные	-
работ по ликвидации разливов нефти и нефтепродуктов на территории Российской Федерации, за исключением внутренних водоемов Российской Федерации и территориальных вод Российской Федерации	28
аварийно-восстановительные работы, связанные с тушением пожаров	-
по ликвидации железнодорожно-транспортных происшествий чрезвычайных ситуаций	-
по ликвидации разливов нефти и нефтепродуктов на континентальном шельфе Российской Федерации, во внутренних водоемах России, в территориальных водах и прилегающей зоне Российской Федерации	-
по ликвидации последствий радиационных аварий	-
иные виды деятельности в соответствии с разрешительными документами	-

II. ГОТОВНОСТЬ ПО ПРОВЕДЕНИЮ АВАРИЙНО-СПАСАТЕЛЬНЫХ РАБОТ:

Режим дежурства специалистов	аргумент.	Время сбора АСС/АСФ (минут)	30
Количество специалистов в дежурной смене, человек	5	Готовность дежурной смены АСС/АСФ к отправке в район чрезвычайной ситуации (минут)	15
Количество машинного оборудования в смене, человек	-	Период активной работы (сутки)	3
Наличие договора с специализированным на переброску в район чрезвычайной ситуации	-		-

III. КОЛИЧЕСТВО СПЕЦИАЛИСТОВ:

Специальность по ЛПН	Согласовано по ЛПН (на время)	Пожарный	Газовик/газовод	Механик	Водитель	Судоводитель	Инструктор профилактики	Другие специальности
97	-	-	97	-	-	-	-	-

1 Дата - "АСС/АСФ"
2 Указать "аргументацией" или время работы
3 Наименование специализации может быть конкретнее в зависимости от ее назначения

Взам. инв. №	
Подп. и дата	
Инв. № подл.	

Изм.	Кол.уч	Лист	№ док	Подп.	Дата

09-21-2НИПИ/2022-МПБ.Т

IV. ОСТАВЕРНОСТЬ						
Наименование товарных средств	Количество		Единица измерения	Наименование товарных средств	Количество	
	шт	в упаковке			шт	в упаковке
Автотранспорт			Навигационная техника			
Легковые автомобили (в том числе специальные передвижные звуковыми и световыми сигналами)	2/0	2/0	автомоб.	Полынные часы	1	1
Грузовые автомобили (в том числе специальные звуковыми и световыми сигналами)	0/0	0/0	-	Трактомы, бульдозеры	1	1
Автобусы (в том числе специальные звуковыми и световыми сигналами)	0/0	0/0	-	Лесопилочные	1	1
Самоболотоходы	1	1	с/б/ств	Вакуумные машины	-	-
Самолеты	2	2	с/б/ств	Фонарильный погрузчик	1	1
Транспортные средства повышенной проходимости	-	-	-	Пневматический агрегат	-	-
Медицинские автомобили (в том числе специальные звуковыми и световыми сигналами)	-	-	-	Пневматический агрегат	-	-
Пикапы (автомобили (вкл. спец.))	-	-	-	Самолеты	1	1
Шлабы метал.	-	-	-	Самолеты (двигатели)	-	-
Навигационная техника			Летательные аппараты			
Воды моторные	3	3	с/б/ств	Попытки	-	-
Самолетные аппараты	16	16	с/б/ств	Беспилотные летательные аппараты	-	-
Инструменты для ликвидации разлива нефти			Специальные суда			
Бок нефтепоглощающий плавающий БПН-10/400	200	200	с/б/ств	Скользящие буксирные суда	-	-
Бок нефтепоглощающий плавающий БПН-10/200	200	200	с/б/ств	Буксирные суда	-	-
Бок сорбирующий БС-10/100	100	100	с/б/ств	Суда, яхты и понтонеры, предназначенные для работ по ликвидации разлива нефти и нефтепродуктов	-	-
Бок береговой плавающий БПН-10/300В для воздушных судов и для палубных авиационных аппаратов	100	100	с/б/ств	Приборы контроля		
Комплект для подготовки БПН-10/300В	2	2	с/б/ств	Переносной автоматический газоанализатор Optima X-мод 2500 (CH4, O2, CO, H2S)	30	30
История систем для экологического контроля	2	2	с/б/ств	Переносной газоанализатор двухканальный ЕДЛДЭС-18-01	2	2
Ядро-стреловые системы	2	2	с/б/ств	Средства пожаротушения		
Установка вакуумной VDM-1 роторная под давлением	2	2	с/б/ств	Окислительная установка ОУ-2000С (2х1000+ специализированная)	2	2
Самолет плавающий СО-10-40	2	2	с/б/ств	Фонарь автомобильный типа «Эра 12в», «А196»	2	2
Портовый нефтебарьер ПН-2 с автоматической гидростатической ГС-1-14 (14 д.к., привод от ДВС Вальд-Ланца) и сигнализацией плавающей ОГ-40	2	2	с/б/ств	Фонарь переносный карманный/портативный типа	-	-
Портовый нефтебарьер ПН-4	2	2	с/б/ств	Фонарь индивидуальной в корабельно-авиационном исполнении	3	3
Бортовая установка для очистки сточных вод для совместной работы с п/д. 10 и 11 и омылами берега. Моделью РТQ 2085Т, - Рукава диаметром 30мм - 30 м (4 шт), - Ствол пожарный.	2	2	с/б/ств	Средства связи		
Резервуар морской радиостанции РРР-1 (емкость 1 м3)	2	2	с/б/ств	Радиостанция портативная	5	5
Резервуар морской РР-4 (емкость 4 м3)	4	4	с/б/ств	Радиостанция стационарная	-	-
Резервуар морской РР-10 (емкость 10 м3)	10	10	с/б/ств	Сигнальные системы связи	-	-
Установка увеличения нефтеотдачи пластов «Башкирия» с электроприводом	2	2	с/б/ств	Мобильный телефон	1	1
Матрица сортирующая 240х для сбора нефтепродуктов плавающих	100	100	с/б/ств	Средства защиты органов дыхания и кожи		
Канистра для топлива 20л	10	10	с/б/ств	Дыхательные аппараты (используемые)	50	50
Вагончик с шириной 180 мм	2	2	с/б/ств	Противогазы (фландрский)	30	30
Комплект аварийного искробезопасного инструмента (АИ) - отвертка лабораторная - 4шт, - отвертка лабораторная перфорированная - 4шт, - отвертка штальная - 4шт, - отвертка - отвертка - 4шт, - отвертка - 2шт, - отвертка - 2шт	2	2	с/б/ств	Фильтры к противогазам	20	20
Набор пожарных принадлежностей: огнетушитель, вкл. ОП-4 - 2шт, - огнетушитель ОП-600 - 1 шт	2	2	с/б/ств	Противогаз (автоматический)	10	10
Перфорированная сортирующая матрица РТ2 (размеры 80 см x 50 см, 200 г/м2) 100 шт/факта в рулоне	10	10	с/б/ств	Костюмы защитные ТРЕДЛЭМ СТИПЭН 600 шт. вытесняющие	30	30
Пальцы ПВХ для нефтепродуктов (10x10см)	2	2	с/б/ств	Костюмы из олеофобных тканей для защиты от обильных пролитых нефтепродуктов и механических воздействий с маслостойкой мембраной	37	37
Подушка сортирующая Пс-50 (300x300x50 мм)	60	60	с/б/ств	Костюмы защитные Л-1	10	10
Поддон защитный П-75 (1000x1000x150мм, выск. Объем 75 литров)	6	6	с/б/ств	Средства индивидуальной защиты	-	-
Сорбент «Ниссорб» Умощенный, размер 12 кг	650	650	с/б/ств	Спальный изолирующий костюм «Каскад»	5	5
Минеральный сорбент «Ниссорб»-Мн. Упаковка мешок 25 кг	100	100	с/б/ств	Защитный костюм баллон к дыхательному аппарату	10	10
Мокрое средство «Адет» - Пш для очистки оборудования от нефтяных загрязнений. Министры - 20л.	4	4	с/б/ств	Горюче-взрывоопасные вещества		
Рем. комплект для бензин	2	2	с/б/ств	Перчатки, шапки, тросы (м)	450	450
Комплект электродов	20	20	с/б/ств	Лабели	-	-
Лента окислительная (Гулен 250м x 75мм)	4	4	с/б/ств	Механические инструменты		
Самолетный реактор «СТ» - 20л	2	2	с/б/ств	Ударная молоток	6	6

Изм. Кол.уч Лист №док Подп. Дата

Взам. инв. №

Подп. и дата

Инв. № подл.

09-21-2НИПИ/2022-МПБ.Т

Лист 67

Формат А4

Наименование технологического средства	IV. ОСНАЩЕННОСТЬ			Плановые затраты на приобретение средства	Коллективные средства		
	количество	в наличии	в закупке		в наличии	в закупке	в наличии
Аварийно-спасательный инструмент				Тросовый	1	1	собств.
Портативное оборудование НКТС-40P «Спутник»	1	1	собств.	Средства индивидуальной защиты	-	-	-
Насос ручной НРС-290 «Спутник»	1	1	собств.	Средства для оказания первой помощи	-	-	-
Центр двойного действия односторонний ЦГС-1W0 «Спутник»	1	1	собств.	Аппарат для ручного привода экср-Т200	-	-	-
Насосная комбинированная НКТС-80 «Спутник»	1	1	собств.	Аппарат первой помощи «ФСТ-Г»	20	20	собств.
				Вызывательный звуковой сигнал (ЗЗС) «Виброн П-41» - прибор для обогрева прицепа (стандартно-автомобильный)	32	32	собств.
Центр двойного действия двухсторонний ЦГС-2/0 «Спутник»	1	1	собств.	Средства жизнеобеспечения			
Насосная станция СГС-1-80ДМ	1	1	собств.	Подушки спасения	-	-	-
Установка для резаки цепи	-	-	-	Палатки	-	-	-
Бензопила	-	-	-	Матрасы спасения	10	10	собств.
Комплект защитных теплозащитных бакин	1	1	собств.	Оборудование для арктических лиц	-	-	-
Умеренители	-	-	-	Комплекты "Альмут-6"	1	1	собств.
Веломобили (мотоциклы, мототрициклы, мотобусы)	3	3	собств.	Другие оборудование и приборы			
Защитные каски	-	-	-	Ночник	1	1	собств.
Переносные электростанции	1	1	собств.	Видео	6	6	собств.
Электронно-габаритное оборудование	5	5	собств.	Линейный пылесос	4	4	собств.
Установка для очистки воды	1	1	собств.	Линейный пылесос	4	4	собств.
Пожарно-техническое оборудование				Коврики	1	1	собств.
Битый одежд и снаряжение пожарного (комплект)	20	20	собств.	Батареи	2	2	собств.
Рама противопожарной ПТ-1Е Ермак	8	8	собств.	Набор слесарно-монтажного инструмента (общий)	1	1	собств.
Аппарат автоматический АЗ-4 Ермак	2	2	собств.	Дренаж-трубоукрепитель с аккумулятором	1	1	собств.
Установка автоматическая пожарная АА-4	2	2	собств.	Вентилятор	1	1	собств.
Сигнализация	10	10	собств.	Комплект отсуждения пожарной цепи	2	2	собств.
Магнитная пилорама МП-150	1	1	собств.	Линейный закрывающий вентиль в гидравлической цепи	20	20	собств.
Магнитная пилорама «Пилорама МП 1000 ДН»	1	1	собств.	Термометр	1	1	собств.
Пожарный ручные	200	200	собств.	Директограф	1	1	собств.
Средства пожарные ручные	6	6	собств.	Секундомер	3	3	собств.

1 Автомобильные и инженерные средства предоставляются на условиях с ООО "УТТ" № 2032265 от 10.12.2020 (дата действия договора до 31.12.2023)

Директор УТТЗ ООО "ЛУКОЙЛ-Кам" _____

В. В. Шкурешко

Зам. начальника ЦРиАП - начальник АВС, руководитель НАСФ УТТЗ ООО "ЛУКОЙЛ-Кам" _____

А.Ф. Рабушенюк



Инд. № подл.	Подп. и дата	Взам. инв. №

Изм.	Кол.уч	Лист	№ док	Подп.	Дата

09-21-2НИПИ/2022-МПБ.Т

Для оперативной локализации и ликвидации разливов нефти и нефтепродуктов на территории производственной деятельности ООО «ЛУКОЙЛ-Коми» заключен договор с ООО СПАСФ «Природа» №22У1177 от 01.07.2022. Согласно договору силы аварийно-спасательного формирования в постоянной готовности осуществляют экстренные неотложные меры по локализации и ликвидации разливов нефти и нефтепродуктов на производственной территории ООО «ЛУКОЙЛ-Коми».

ПАСФ ООО СПАСФ «Природа» имеет Свидетельство отраслевой комиссии Минэнерго России по аттестации аварийно-спасательных служб (формирований) и спасателей топливно-энергетического комплекса (ОАК ТЭК 16/2-1) на право ведения работ по ликвидации разливов нефти и нефтепродуктов на территории РФ, за исключением внутренних морских вод РФ и территориального моря РФ (серия 04044 от 15.03.2021, рег.номер 16/2-1-205).

Паспорт аттестованной аварийно-спасательной службы (формирования) ПАСФ ООО СПАСФ «Природа» представлен в таблице 25.

ООО «ЛУКОЙЛ-Коми» заключает договора с пожарной охраной на круглосуточное обслуживание объектов. Организация деятельности тушение пожаров, которые могут возникнуть в процессе эксплуатации проектируемого объекта решается силами ООО «Пожарная охрана» на основании заключенного договора №21У1965 от 27.12.2021.

ООО «Пожарная охрана» имеет лицензию на осуществление деятельности по тушению пожаров в населенных пунктах, на производственных объектах и объектах инфраструктуры №2-А/0077 от 28.12.2015 г.

Транспортная сеть на месторождении представлена автомобильной дорогой «Усинск – Харьяга». Все автодороги круглогодичного действия. Подъезд к участкам изысканий осуществляется от г. Усинск по автодороге «Усинск – Харьяга».

Инв. № подл.	Подп. и дата	Взам. инв. №							Лист
			09-21-2НИПИ/2022-МПБ.Т						
Изм.	Кол.уч	Лист	№док	Подп.	Дата				

Таблица 26 - Паспорт аттестованной аварийно-спасательной службы (формирования)
ПАСФ ООО СПАСФ «Природа»

**ПАСПОРТ
АТТЕСТОВАННОЙ АВАРИЙНО-СПАСАТЕЛЬНОЙ СЛУЖБЫ (ФОРМИРОВАНИЯ)
ПАСФ ООО СПАСФ «Природа»**

«15» марта 2021 г.
(дата издания)

Зона ответственности (в соответствии с картой (картами) зоны ответственности АСС/АСФ)		Основные производственные объекты ТЭК, расположенные в Республике Коми и Ненецком автономном округе					
Дата создания АСС/АСФ (число, месяц, год)		Наименование, дата и номер документа о создании АСС/АСФ		Полное и сокращенное наименование, ОГРН и ИНН организации, созданной АСС/АСФ			
13.03.2015 г.		Принят специальным директором от 13.03.2015 г. № 114/1 в редакции приказа № 134/1 от 09.02.2021 г.		Общество с ограниченной ответственностью специализированное профессиональное аварийно-спасательное формирование «Природа» ОГРН 1021100897905 ИНН 1106001800			
Место дислокации (адрес юридический почтовый АСС/АСФ)		Населенный пункт: РФ, Республика Коми, г. Усинск					
Улица, переулок		Дом, №		Почтовый индекс: 169710			
Телефон (факс) начальника и дежурного АСС/АСФ, адрес электронной почты:		8(2144) 29010, 28873 E-mail: priroda@aisibsknet.ru					
Количество зданий (строений)	Общая площадь, кв. м	Права владения зданиями (строениями)					
10	3180	Собственность/аренда					
Укомплектованность личным составом, человек		в том числе, по классам квалификации, человек					
по штату	по списку	всего аттестованных спасателей, человек	спасатель	3 класса	2 класса	1 класса	международного класса
63	63	47	47	-	-	-	-
Свидетельство об аттестации на право ведения аварийно-спасательных работ (дата, регистрационный номер)		Наименование аттестационной комиссии		Результаты решения аттестационной комиссии (дата, номер)			
30.03.2018 г. № 16/2-1-205		ОАК ТЭК №16/2-1		05-19пр от 30.03.2018 г.			

I. ВОЗМОЖНОСТИ АСС(Ф) ПО ПРОВЕДЕНИЮ АВАРИЙНО-СПАСАТЕЛЬНЫХ РАБОТ И ОСУЩЕСТВЛЕНИЮ ИНЫХ ВИДОВ ДЕЯТЕЛЬНОСТИ:

ОСУЩЕСТВЛЯЕМЫЕ ВИДЫ АВАРИЙНО-СПАСАТЕЛЬНЫХ РАБОТ:	
горноспасательные	-
газоспасательные	-
противопожарные	-
поисково-спасательные	да
аварийно-спасательные работы, связанные с тушением пожаров	-
по ликвидации медико-санитарных последствий чрезвычайных ситуаций	-
работы по ликвидации разливов нефти и нефтепродуктов на территории Российской Федерации, за исключением внутренних морских вод Российской Федерации и территориальных вод Российской Федерации (ДРН на территории)	да
по ликвидации последствий радиационных аварий	-
иные виды деятельности в соответствии с разрешительными документами	-

II. ГОТОВНОСТЬ ПО ПРОВЕДЕНИЮ АВАРИЙНО-СПАСАТЕЛЬНЫХ РАБОТ:

Режим дежурства спасателей ¹	Круглосуточный	Время сбора АСС/АСФ (минут)	90
Количество спасателей в дежурной смене, человек	20	Готовность дежурной смены АСС/АСФ к отрыву в район чрезвычайной ситуации (минут)	10
Количество медиков в дежурной смене, человек	нет	Период автономной работы (сутки)	3
Наличие договора с вышестоящими на переброску в район чрезвычайной ситуации			Да

III. КОЛИЧЕСТВО СПЕЦИАЛИСТОВ²:

Водитель	Гарьшественник	Вурьяник	Газоспасатель	Пожарный	Водитель	Специalist ДРН на территории	Спасатель ПСР
-	-	-	-	-	14	47	47

¹ Указать «круглосуточный» или часы работы.

² Наименования специалистов может быть изменено в зависимости от их наличия.

Взам. инв. №
Подп. и дата
Инв. № подл.

Изм.	Кол.уч	Лист	№док	Подп.	Дата

09-21-2НИПИ/2022-МПБ.Т

Лист
70

IV. ОСНАЩЕННОСТЬ¹

Наименование	Количество		Права владения	Наименование	Количество		Права владения
	по форме	в наличии			по форме	в наличии	
Автотранспорт				Плавсредства			
Легковые автомобили / из них оснащенные спец.сигналами	9/1	9/1	Собств./ аренда	Моторные лодки	10	10	Собств.
Грузовые автомобили / из них оснащенные спец.сигналами	23/0	23/0	Собств./ аренда	Весельные лодки, плавники	10	10	Собств.
Автобусы / из них оснащенные спец.сигналами	7/0	7/0	Собств./ аренда	Плоты сплавные	-	-	-
Пожарные автомобили (основные/специальные)	-	-	-	Суда на воздушной подушке, акваланги	2	2	Собств.
Аварийно-спасательные машины (сигналы) / из них оснащенные спец.сигналами	10/0	10/0	Собств./ аренда	Специальные буксирные суда	1	1	Аренда
Транспортные средства повышенной проходимости	4/0	4/0	Собств./ аренда	Специальные катера / спасательные круги	50/3	50/3	Собств.
Медицинские автомобили / из них оснащенные спец.сигналами	-	-	-	Суда, катера и плавсредства, предназначенные для работ по ДРП	3	3	Собств./ аренда
Инженерная техника				Средства для ликвидации разливов нефти			
Подъемные краны (КМУ)	2/0	2/0	Собств./арен	Бочковые заграждения	4000	4000	Собств.
Тракторы, бульдозеры, экскаваторы	9/0	9/0	Собств./арен	Резервуары разборные, емкости	50	50	Собств.
Лесохозяйственные аппараты				Имущество внешнего снабжения			
Бесшумные цепильные аппараты	1	1	Собств.	Шлем защитный (пластмассовый)	63	63	Собств.
Вертолеты	-	-	-	Шлем защитный (брезентовый)	-	-	Собств.
Самолеты	-	-	-	Поддеготки	63	63	Собств.
Средства связи				Имущество для подводных работ с грузом			
Радиостанции носимые УКВ	10	10	Собств.	Рукавицы (брезентовые)	63	63	Собств.
Радиостанции стационарные	1	1	Собств.	Салоги	63	63	Собств.
Электромаяфон	1	1	Собств.	Рюкзак	10	10	Собств.
Стационарный телефон	6	6	Собств.	Одежда летняя	63	63	Собств.
Средства обнаружения неисправностей				Одежда зимняя			
Оптивно-телевизионные системы	-	-	-	Одежда зимняя	63	63	Собств.
Акустические приборы	-	-	-	Имущество для подводно-технических и судоводческих работ			
Средства индивидуальной защиты				Средства для подводных работ с грузом			
Дыхательные аппараты	-	-	-	Средства для подводных работ с грузом	-	-	-
Надувные самоспасатели	10	10	Собств.	Водяной гидравлический инструмент	-	-	-
Противогазы фильтрующие	55	55	Собств.	Средства водоотлива	-	-	-
Респиратор Р-2	55	55	Собств.	Переносные электростанции	-	-	-
Костюмы защитные (Д-1)	10	10	Собств.	Горное, альпинистское снаряжение			
Самоспасатель фиксирующий	10	10	Собств.	Комплект снаряжения КСС-30	-	-	-
Приборы химического и радиационного контроля				Средства обнаружения и обезвреживания взрывчатых веществ			
Дозиметры-радиометры (ДР-1)	2	2	Собств.	Альпинистские страховочные системы	-	-	-
Метрологический комплект с электронным термометром	-	-	Собств.	Защиты альпинистские	-	-	-
Аварийно-спасательный инструмент				Металлическое имущество			
Бетономолы (Перфоратор)	3	3	Собств.	Набор, укладка, комплект для оказания первой помощи (КРМЗ/ИПП-11)	1	1	Собств.
Гидравлический аварийно-спасательный инструмент	1	1	Собств.	Санитарная сумка	1	1	Собств.
Грузоподъемные средства: домкрат, лебедка	10	10	Собств.	Наборы санитарные	2	2	Собств.
Переносные электростанции	2	2	Собств.	Набор переносных средств противоожоговой	14	14	Собств.
Бензопила	10	10	Собств.	Средства жизнеобеспечения			
Нажиги для резки болтов-проникнов	1	1	Собств.	Мешки спальные	-	-	-
Линь спасательный с карабином	14	14	Собств.	Оборудование для приготовления пищи	-	-	-
Электро- и газосварочное оборудование	4	4	Собств.	Средства освещения	1	1	Собств.
Углекислотные машины	4	4	Собств.	Служебные животные			
Пожарно-техническое оборудование				Служебные животные			
Комплекты боевой одежды и снаряжения пожарному	-	-	-	Собаки (пастушья) кинологовической службы	-	-	-
Групповой фонарь	3	3	Собств.	Собаки иных специальностей	-	-	-
Огнетушители	10	10	Собств.	Другие оборудование и снаряжение			
Индивидуальный (личный) фонарь	10	10	Собств.	Установки по переработке нефти, плавани	3	3	Собств.
Средства деэнтравации				Установки термом. обезжирк. отходов			
Паращитно-грузовые системы	-	-	-	Фронтальные пилорамки	4	4	Собств.
Паращиты	-	-	-	Триплексы, грузопоры	3	3	Собств.

Генеральный директор ООО ПАСФ «Ирида» _____ Курченко А.Б.
 Начальник ПАСФ _____ Великая Д.В.



¹ Наименование аварийно-спасательных средств может быть изменено в зависимости от их наличия.

Взам. инв. № _____
 Подп. и дата _____
 Инв. № подл. _____

Изм.	Кол.уч	Лист	№ док	Подп.	Дата

09-21-2НИПИ/2022-МПБ.Т

Лист
71

3.2.3 Сведения о финансовых и материальных ресурсах для локализации и ликвидации последствий аварий

В соответствии с Федеральным законом №68-ФЗ «О защите населения и территорий от чрезвычайных ситуаций природного и техногенного характера» в ООО «ЛУКОЙЛ-Коми» предусмотрено формирование резерва материальных средств для ликвидации последствий аварий на проектируемых объектах.

Приказ о резервировании финансовых средств для ликвидации ЧС на объектах ООО «ЛУКОЙЛ-Коми» от 06.05.2019 № 349. Резерв материальных ресурсов для ликвидации чрезвычайных ситуаций создан исходя из прогнозируемых видов и масштабов чрезвычайных ситуаций, предполагаемого объема работ по их ликвидации, а также максимально возможного использования имеющихся сил и средств для ликвидации чрезвычайных ситуаций.

Резерв материальных ресурсов для ликвидации чрезвычайных ситуаций размещается на объектах, предназначенных для их хранения и откуда возможна их оперативная доставка в зоны чрезвычайных ситуаций, а именно на УГПЗ ООО «ЛУКОЙЛ-Коми».

Резерв материальных ресурсов для ликвидации чрезвычайных ситуаций используются при проведении аварийно-спасательных и других неотложных работ по устранению непосредственной опасности для жизни и здоровья людей, для развертывания и содержания временных пунктов проживания и питания пострадавших граждан, оказания им единовременной материальной помощи и других первоочередных мероприятий, связанных с обеспечением жизнедеятельности пострадавшего населения.

Ремонтная база промысла снабжена необходимым инвентарем и оборудованием для проведения плановых и аварийных ремонтных работ.

3.2.4 Сведения о системе оповещения в случае возникновения аварии на проектируемом объекте с приведением схемы оповещения и указанием порядка действий в случае аварии

Основными руководящими документами при разработке системы оповещения в ООО «ЛУКОЙЛ-Коми» являлись - Закон Российской Федерации «О защите населения и территорий от чрезвычайных ситуаций природного и техногенного характера» №68-ФЗ от 21.12.94; Постановление Правительства Российской Федерации №794 от 30.12.2003 г. «Положение о единой государственной системе предупреждения и ликвидации чрезвычайных ситуаций»; Постановление правительства Российской Федерации №334 от 24.03.1997 г. «О

Взам. инв. №	
Подп. и дата	
Инв. № подл.	

Изм.	Кол.уч	Лист	№док	Подп.	Дата

09-21-2НИПИ/2022-МПБ.Т

Лист
72

порядке сбора и обмена в РФ информацией в области защиты населения и территорий от чрезвычайных ситуаций природного и техногенного характера».

Порядок оповещения в случае возникновения техногенных событий на объектах ООО «ЛУКОЙЛ-Коми, действия служб и структурных подразделений регламентируются «Порядком информирования о техногенных событиях в области промышленной безопасности на опасных производственных объектах ООО «ЛУКОЙЛ-Коми», утвержденным Приказом по обществу № 836 от 18.10.2019г.

На УГПЗ» создана единая оперативно-диспетчерская система управления – центральная инженерно-технологическая служба (ЦИТС), входящая в структуру ООО «ЛУКОЙЛ-Коми», которая оснащена средствами связи и оповещения, а также электронной почтой.

Ответственным за сбор и передачу достоверной информации о чрезвычайных ситуациях природного и техногенного характера являются начальники смен ЦИТС УГПЗ. Контроль за сбором, обработкой и передачей информации о чрезвычайных ситуациях природного и техногенного характера, а также обеспечение представления в центральную диспетчерскую службу (ЦДУ) ООО «ЛУКОЙЛ-Коми» донесений по чрезвычайным ситуациям, возникшим на подведомственных объектах возложен на начальника ЦИТС УГПЗ.

На всей территории деятельности ООО «ЛУКОЙЛ-Коми» развернута корпоративная сеть связи ЛУКНЕТ. В состав сети ЛУКНЕТ входят телефонная связь, транкинговая радиосвязь, подвижная кустовая радиосвязь (радиосвязь типа «открытый канал»). Сеть местной телефонной связи организована на базе современных цифровых электронных автоматических телефонных станций (ЭАТС). Для сопряжения с органами местного самоуправления организовано 6 точек присоединения к сети связи общего пользования (5 – в Республике Коми, 1 – в НАО). На нефтепромыслах также используется транкинговая радиосвязь (Республика Коми) и подвижная кустовая радиосвязь типа «открытый канал» (Республика Коми, НАО).

Оператор, получив информацию о происшедшей аварии, производит оповещение в соответствии с принятой схемой. Оповещение рабочих и служащих предприятия производится по имеющимся средствам связи. Информация о возникновении аварии передается немедленно, после ее обнаружения.

Передаваемая при оповещении информация должна быть краткой, четкой, содержать все необходимые сведения о месте аварии, ее характере, возможности дальнейшего развития, мерах защиты и, в случае необходимости, порядок и пути эвакуации. В тексте должно быть сообщено о времени произошедшей аварии или чрезвычайной ситуации.

Взам. инв. №	
Подп. и дата	
Инв. № подл.	

Изм.	Кол.уч	Лист	№док	Подп.	Дата

09-21-2НИПИ/2022-МПБ.Т

Лист
73

Информация о возникновении аварии передается немедленно, сразу после ее обнаружения, в ЦИТС УГПЗ. ЦИТС предоставляет информацию руководству предприятия, ЦДУ ООО «ЛУКОЙЛ-Коми», территориальным ЕДДС МО Республики Коми, согласно Табелю срочных донесений.

ЦДУ ООО «ЛУКОЙЛ-Коми» в свою очередь является ответственной за передачу информации о ЧС в ЦДУ ПАО «ЛУКОЙЛ» и Центр управления в кризисных ситуаций Главного управления МЧС России по НАО (ЦУКС по НАО). Оповещение производится с использованием средств общей и корпоративной телефонной связи, и электронной почты.

Решение об оповещении населения об угрозе или возникновении ЧС принимается директором УГПЗ, его заместителем – председателем КЧС и ОПБ, а в случаях, не терпящих отлагательства, начальником ЦИТС УГПЗ.

Оповещение населения об угрозе или возникновении ЧС производится подачей установленного сигнала и передачей экстренного речевого сообщения, содержащего информацию об опасностях, связанных с угрозой или возникновением ЧС, а также с рекомендациями по действиям населения в зоне ЧС.

Оповещение населения производится по сети проводного вещания по эфиру радиовещания, телевидению, ч/з официальный портал администрации МР «Усинск», а так же с помощью электросирен и уличных громкоговорителей.

Для оповещения взаимодействующих организаций, в т.ч. территориальных органов МЧС России, администрации близлежащих населенных пунктов, территориальных контролирующих органов используется городская телефонная связь. Для организации связи между участниками работ по ликвидации ЧС используется радиосвязь и спутниковая связь (носимые, стационарные и автомобильные радиостанции, аппараты спутниковой системы связи).

Схема оповещения при аварии представлена на рисунке 1.

Инв. № подл.	Подп. и дата	Взам. инв. №							Лист
			09-21-2НИПИ/2022-МПБ.Т						
Изм.	Кол.уч	Лист	№док	Подп.	Дата				

Ивн. № подл.	Подп. и дата	Взам. инв. №

**Схема оповещения
о техногенных событиях I, II, III уровня опасности***
и несчастных случаях (включая ДТП)
произошедших на производственных объектах ООО «ЛУКОЙЛ-Коми»
в том числе с работниками подрядных (сервисных) организаций**

Приложение №1 к Приказу ООО «ЛУКОЙЛ-Коми»
№ 236 от «13» 10 . 2019 г.
«УТВЕРЖДАЮ»

Первый заместитель генерального
директора - Главный инженер

И.В. Шаранов
« 13 » *Октябрь* 2019 г.

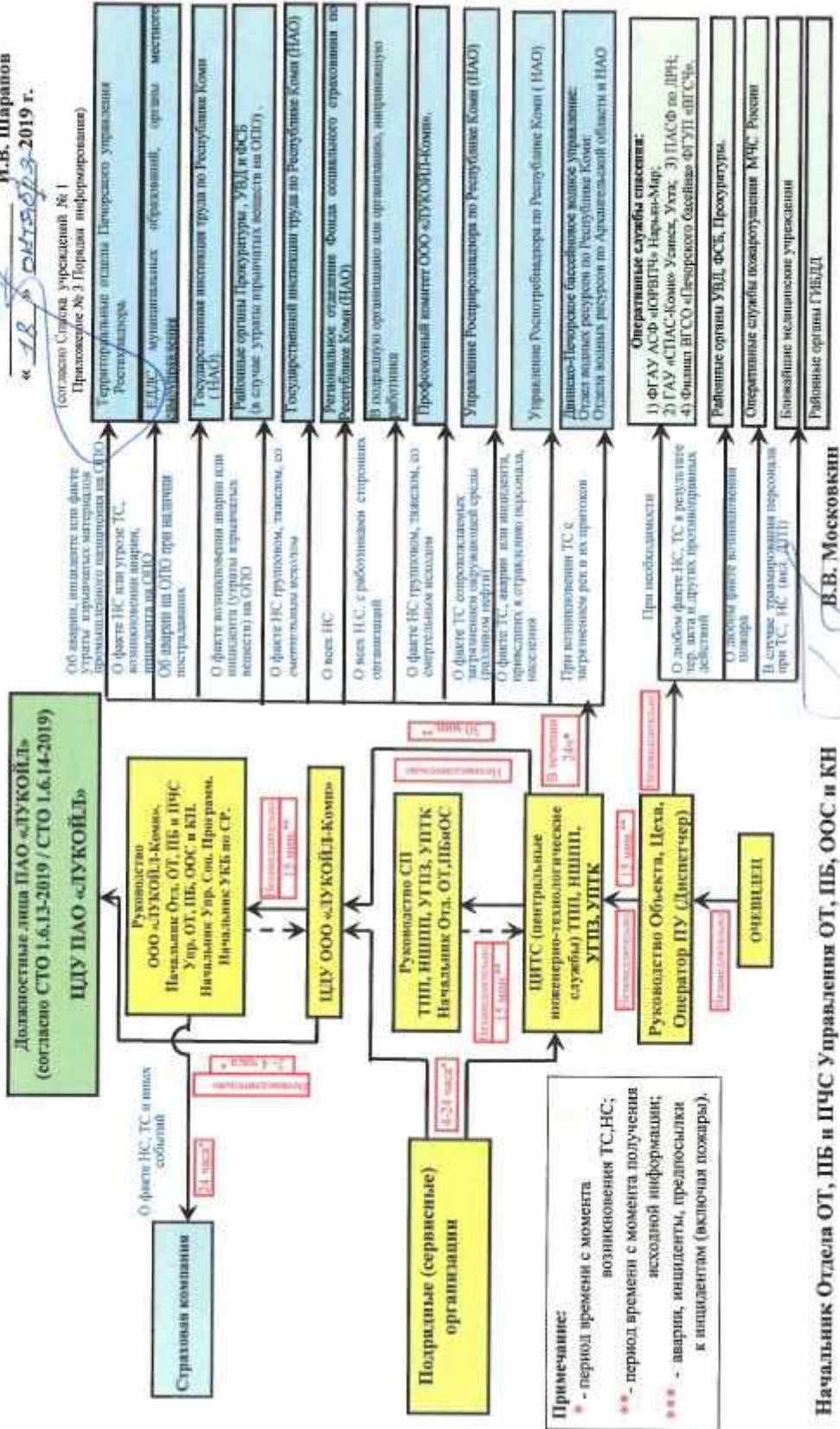


Рисунок 1 – Схема оповещения о техногенных событиях I, II, III уровня опасности и несчастных случаях произошедших на производственных объектах ООО «ЛУКОЙЛ-Коми»

4 Выводы

4.1 Обобщенная оценка уровня безопасности с указанием наиболее опасных составляющих объекта и наиболее значимых факторов, влияющих на безопасность

В данной книге рассмотрены условия эксплуатации оборудования, проведен подробный анализ выполняемых операций. Выполнен анализ возможных причин возникновения и развития аварийных ситуаций. Проведены расчеты возможных зон поражения и оценка количества персонала и населения, попадающих в зоны действия поражающих факторов.

Всесторонняя оценка риска аварий, принятых мер по предупреждению аварий и готовности к действиям по локализации и ликвидации последствий аварии показали, что уровень эксплуатации опасного производственного объекта – «Реконструкция газопровода ДНС-2 – ДНС-1 1 очередь Харьяга» соответствует требованиям промышленной безопасности, и безопасным условиям эксплуатации.

Основные опасности, связанные с эксплуатацией технологических систем проектируемого объекта, обусловлены возможностью реализации аварий с выбросом в окружающую среду газа при разгерметизации оборудования и трубопроводов. Негативными последствиями развития аварий может быть горение горючих смесей газа с воздухом.

Наиболее вероятным сценарием аварии на проектируемом объекте является экологическое загрязнение окружающей среды в результате разгерметизации проектируемого участка газопровода.

Наиболее опасной является авария, связанная с разгерметизацией проектируемого участка газопровода с последующим отложенным воспламенением и сгоранием облака ТВС без образования волны избыточного давления (пожар-вспышка).

Данные о вышеуказанных авариях представлены в таблице 27.

Таблица 27 – Сведения о наиболее вероятной и наиболее опасной авариях

Наименование составляющей	Сценарий	Авария	Число погибших	Число пострадавших	Частота аварии
Газопровод ДНС-2 – ДНС-1 на переходе через реку Колва-5	С1	Экологическое загрязнение	0	0	9,15E-07
	С2	Термическое поражение	1	1	1,56E-07

Индивидуальный риск смертельного поражения персонала для проектируемого объекта составляет - $7,23 \times 10^{-9}$ 1/год, санитарного поражения – $2,17 \times 10^{-8}$ 1/год.

Взам. инв. №	Подп. и дата	Изм.	Кол.уч	Лист	№док	Подп.	Дата	09-21-2НИПИ/2022-МПБ.Т	Лист
									76

Риск смертельного поражения людей в зонах жилых застроек, общественно-деловых зон и зон рекреационного назначения поселений и городских округов отсутствует. В зоны действия поражающих факторов при авариях на проектируемом объекте вышеперечисленные зоны не попадают.

Исходя из толкования понятия «риск», как меры опасности, оцениваемой вероятностью возникновения источника ЧС и ущербом, нанесенным неблагоприятным событием, следует выделить следующие опасные факторы, влияющие на показатели риска на проектируемом объекте:

Факторы, определяющие высокую вероятность возможных аварий:

- ошибки персонала при ведении технологического процесса операций транспортировки продукции, профилактических и ремонтных работ и, особенно при производстве сварочных работ на оборудовании;
- отказы технологического оборудования (локальные утечки через фланцевые соединения, сварные швы, запорную арматуру, торцевые уплотнения насосов и т. п.), которые при несвоевременном устранении и локализации могут привести к развитию аварийной ситуации и полному разрушению оборудования;
- высокая производительность технологической системы;
- проведение технологического процесса при высоких давлениях создаёт дополнительную опасность разгерметизации от превышения давления;
- наличие в газе большого количества агрессивных примесей, что обуславливает повышенный коррозионный износ трубопроводов;
- наличие высоких механических напряжений в конструктивных элементах трубопроводов, поэтому даже относительно незначительные отклонения действительных условий от принятых за исходные в проектных расчетах могут привести систему в предельное состояние;
- непосредственный контакт трубопроводов с природной средой, чем обусловлена более высокая степень их уязвимости от агрессивных воздействий с ее стороны по сравнению с другими технологическими объектами;
- внешние воздействия природного, техногенного характера и преднамеренные действия (диверсии), характеризующиеся незначительной вероятностью.

Факторы, определяющие масштаб последствий аварий:

- строительство отдельного оборудования и участков трубопроводов (в том числе проведение земляных работ), в условиях эксплуатации рядом расположенных объектов (промысловые коммуникации).

Взам. инв. №	
Подп. и дата	
Инв. № подл.	

Изм.	Кол.уч	Лист	№док	Подп.	Дата

09-21-2НИПИ/2022-МПБ.Т

Лист

77

Нормируемый социальный пожарный риск поражения 10 человек отсутствует и не превышает установленного Техническим регламентом о требованиях пожарной безопасности.

Риск смертельного поражения персонала других организаций и населения не превышает $1 \cdot 10^{-6}$ 1/год. Безопасность населения и окружающей природной среды проектными решениями обеспечивается.

4.2 Сравнительный анализ рассчитанных показателей риска аварии на проектируемом объекте со среднестатистическими показателями риска техногенных происшествий и/или критериями приемлемого риска

В качестве критериев приемлемого риска были взяты следующие показатели:

Среднестатистический риск по Российской Федерации (риск летального исхода по причине несчастных случаев и травм по данным составляет $1,3 \times 10^{-4}$ 1/год);

Стандарт ОАО «ЛУКОЙЛ» «Требования к подготовке предпроектной и проектной документации по обеспечению промышленной безопасности, охраны труда, окружающей среды и готовности к ЧС в соответствии со стандартами ISO 14001 и ISO 45001-2018». При этом на всех объектах ОАО «ЛУКОЙЛ» принято, что риск аварий для производственного персонала ОПО нефтегазовой отрасли на всех этапах жизненного цикла проекта приемлемым, если индивидуальный риск для любого работника не превышает значения $1,0 \times 10^{-4}$ 1/год.

Индивидуальный риск смертельного поражения персонала для проектируемого объекта составляет - $7,23 \times 10^{-9}$ 1/год, санитарного поражения - $2,17 \times 10^{-8}$ 1/год. Индивидуальный риск для персонала проектируемого объекта менее среднестатистического риска по России и менее установленного индивидуального риска для персонала объектов ПАО «ЛУКОЙЛ».

Риск поражения населения и персонала сторонних организаций, в случае реализации на проектируемом объекте рассмотренных сценариев аварий отсутствует.

В соответствии с классификацией Постановления Правительства РФ от 21.05.2007 г. №304 «О классификации чрезвычайных ситуаций природного и техногенного характера» на проектируемом объекте возможны чрезвычайные ситуации локального характера (зона чрезвычайной ситуации не выходит за пределы территории организации (объекта), при этом количество людей, погибших и (или) получивших ущерб здоровью, составляет не более 10 человек либо размер ущерба окружающей природной среде и материальных потерь (далее - размер материального ущерба) составляет не более 240 тыс.рублей).

Взам. инв. №	
Подп. и дата	
Инв. № подл.	

Изм.	Кол.уч	Лист	№док	Подп.	Дата

09-21-2НИПИ/2022-МПБ.Т

Лист
78

4.3 Перечень планируемых мер, направленных на уменьшение риска

Дополнительных технических решений, направленных на уменьшение риска аварий на составляющих проектируемого объекта не требуется. Безопасность населения и персонала других организаций обеспечивается удаленностью объекта от населенных пунктов, промышленных предприятий и мест скопления людей.

На данной стадии эксплуатации объекта в качестве основных мер по уменьшению риска возникновения аварий могут быть признаны организационные мероприятия, направленные на уменьшение риска аварий на объектах УГПЗ:

- наличие оперативного плана пожаротушения, плана мероприятий по локализации и ликвидации последствий аварий (ПЛА), плана по предупреждению и ликвидации разливов нефти и нефтепродуктов (ПЛАРН), предусматривающих порядок действий пожарной охраны, аварийно-спасательных формирований и персонала;
- периодическое обновление ПЛА и ПЛАС, по которым необходимо регулярно проводить обучение и тренировки персонала;
- контроль со стороны должностных лиц за соблюдением обслуживающим персоналом объекта требований нормативных документов и инструкций;
- качественное обучение персонала по вопросам профессиональной деятельности и промышленной безопасности, организации его допуска к работе и своевременная аттестация.

С целью снижения вероятности возможных аварий, необходимо:

- осуществление регулярного планового контроля за техническим состоянием оборудования и коммуникаций, систем автоматического регулирования, блокировок, сигнализации, соблюдением технологических процессов;
- осуществление планового технического обслуживания, ремонта, технического освидетельствования трубопроводов;
- контроль состояния антикоррозионной и теплоизоляционной защиты технологического оборудования и трубопроводов;
- контроль состояния средств молниезащиты и заземления;
- выполнение периодических испытаний технологического оборудования и трубопроводов;
- установка предупредительных знаков и надписей, в том числе по пожарной опасности;
- внедрение культуры безопасности.

С целью уменьшения последствий аварий, необходимо:

Изм.	Кол.уч	Лист	№док	Подп.	Дата	Взам. инв. №	Подп. и дата	Инв. № подл.	09-21-2НИПИ/2022-МПБ.Т	Лист
										79

- осуществление постоянного контроля состояния противопожарного оборудования;
- поддержание в постоянной готовности сил и средств аварийно-спасательных формирований к ликвидации последствий аварийных ситуаций на объекте;
- контролировать готовность добровольной пожарной дружины и всего персонала к действиям в экстремальных условиях;
- осуществлять оперативное оповещение рабочих и служащих предприятия и населения об аварии и рекомендуемых мерах защиты.

Инв. № подл.	Подп. и дата	Взам. инв. №					09-21-2НИПИ/2022-МПБ.Т	Лист
			Изм.	Кол.уч	Лист	№док		Подп.

Библиография

1. Федеральный закон от 21.12.1994 №68-ФЗ «О защите населения и территорий от чрезвычайных ситуаций природного и техногенного характера»
2. Федеральный закон от 21.12.1994 №69-ФЗ «О пожарной безопасности»
3. Федеральный закон от 21.07.1997 №116-ФЗ «О промышленной безопасности опасных производственных объектов»
4. Федеральный закон от 22.07.2008 №123-ФЗ «Технический регламент о требованиях пожарной безопасности»
5. Федеральный закон от 27.12.2002 №184-ФЗ «О техническом регулировании»
6. Федеральный закон от 30.12.2009 №384-ФЗ «Технический регламент о безопасности зданий и сооружений»
7. Федеральный закон от 04.05.2011 № 99-ФЗ «О лицензировании отдельных видов деятельности»
8. Постановление Правительства РФ от 24 ноября 1998 г. № 1371 «О регистрации объектов в государственном реестре опасных производственных объектов»
9. Постановление Правительства РФ от 18 декабря 2020 г. № 2168 «Правила организации и осуществления производственного контроля за соблюдением требований промышленной безопасности»
10. Постановление Правительства РФ от 21.05.2007 №304 «О классификации чрезвычайных ситуаций природного и техногенного характера»
11. Постановление Правительства РФ от 30.12.2003 №794 «О единой государственной системе предупреждения и ликвидации чрезвычайных ситуаций»
12. Приказ Ростехнадзора от 08.12.2020 N 503 "Порядок проведения технического расследования причин аварий, инцидентов и случаев утраты взрывчатых материалов промышленного назначения"
13. Приказ Ростехнадзора России от 20.10.2020 № 420 «Федеральные нормы и правила в области промышленной безопасности "Правила проведения экспертизы промышленной безопасности"»
14. Приказ Ростехнадзора от 16.10.2020 №414 «Порядок оформления декларации промышленной безопасности опасных производственных объектов и перечень включаемых в нее сведений»

Инв. № подл.	Подп. и дата	Взам. инв. №							Лист
			09-21-2НИПИ/2022-МПБ.Т						
Изм.	Кол.уч	Лист	№док	Подп.	Дата				

15. Приказ Ростехнадзора от 15.12.2020 №534 «Федеральные нормы и правила в области промышленной безопасности "Правила безопасности в нефтяной и газовой промышленности"
16. Приказ Ростехнадзора от 15.12.2020 №536 «Федеральные нормы и правила в области промышленной безопасности "Правила промышленной безопасности при использовании оборудования, работающего под избыточным давлением"
17. Приказ Ростехнадзора от 28.11.2022 №412 «Об утверждении Руководства по безопасности «Методика оценки последствий аварийных взрывов топливно-воздушных смесей»;
18. Приказ Ростехнадзора от 03.11.2022 №387 «Руководство по безопасности «Методические основы по проведению анализа опасностей и оценки риска аварий на опасных производственных объектах»;
19. ГОСТ 32569-2013 «Трубопроводы технологические стальные. Требования к устройству и эксплуатации на взрывопожароопасных и химически опасных производствах»
20. ГОСТ Р 55990-2014 «Месторождения нефтяные и газонефтяные. Промысловые трубопроводы. Нормы проектирования»
21. ГОСТ 12.0.004-2015 ССБТ «Организация обучения безопасности труда. Общие положения»
22. ГОСТ 12.0.003-2015 ССБТ «Опасные и вредные производственные факторы. Классификация»
23. ГОСТ 12.1.007-76* «Вредные вещества. Классификация и общие требования безопасности»
24. ГОСТ 12.1.010-76 ССБТ «Взрывобезопасность. Общие требования»
25. ГОСТ 12.1.004-91 ССБТ «Пожарная безопасность. Общие требования»
26. ГОСТ 12.1.018-93 ССБТ «Пожаровзрывобезопасность статического электричества. Общие требования»
27. ГОСТ 12.2.003-91 ССБТ «Оборудование производственное. Общие требования безопасности»
28. ГОСТ 12.4.011-89 ССБТ «Средства защиты работающих. Общие требования и классификация»
29. ГОСТ Р 12.3.047-2012 ССБТ «Пожарная безопасность технологических процессов. Общие требования. Методы контроля»

Инв. № подл.	Подп. и дата	Взам. инв. №					09-21-2НИПИ/2022-МПБ.Т	Лист
			Изм.	Кол.уч	Лист	№док		Подп.

30. СП 12.13130.2009 «Определение категорий помещений и наружных установок по взрывопожарной и пожарной опасности»
31. СП 231.1311500.2015 «Обустройство нефтяных и газовых месторождений. Требования пожарной безопасности»
32. СП 112.13330.2011 «Пожарная безопасность зданий и сооружений»
33. СП 75.13330.2011 «Технологическое оборудование и технологические трубопроводы»
34. СТО ЛУКОЙЛ 1.6.1-2019 «Система управления промышленной безопасностью, охраной труда и окружающей среды. Руководство»
35. СТО ЛУКОЙЛ 1.6.2-2016 «Система управления промышленной безопасностью, охраной труда и окружающей среды. Распределение обязанностей и полномочий»
36. СТО ЛУКОЙЛ 1.6.4.2016 «Система управления промышленной безопасностью, охраной труда и окружающей среды. Требования к обучению и проверке знаний работников»
37. СТО ЛУКОЙЛ 1.6.6-2019 «Система управления промышленной безопасности, охраной труда и окружающей среды. Управление рисками и экологическими аспектами»
38. СТО ЛУКОЙЛ 1.6.6.1-2019 «Система управления промышленной безопасностью, охраной труда и окружающей среды. Документация предпроектная и проектная. Оценка риска аварий и чрезвычайных ситуаций на опасных производственных объектах»
39. СТО ЛУКОЙЛ 1.6.6.2-2019 «Система управления промышленной безопасностью, охраной труда и окружающей среды. Методика анализа риска аварий на сухопутных объектах нефтегазодобычи и промысловых трубопроводах»
40. СТО ЛУКОЙЛ 1.6.8-2019 «Система управления промышленной безопасности, охраной труда и окружающей среды. Планирование мероприятий»
41. СТО ЛУКОЙЛ 1.6.9.2-2019 «Система управления промышленной безопасностью, охраной труда и окружающей среды. Документация предпроектная и проектная. Требования к составу и содержанию обосновывающих материалов»
42. СТО ЛУКОЙЛ 1.6.10-2016 «Система управления промышленной безопасности, охраной труда и окружающей среды. Требования по сбору показателей и формированию отчетности»

Инв. № подл.	Подп. и дата	Взам. инв. №	09-21-2НИПИ/2022-МПБ.Т						Лист
			Изм.	Кол.уч	Лист	№док	Подп.	Дата	83

43. СТО ЛУКОЙЛ 1.6.11-2019 «Предупреждение аварий и чрезвычайных ситуаций, готовность к их ликвидации. Реагирование при возникновении аварии и чрезвычайной ситуации»
44. СТО ЛУКОЙЛ 1.6.12-2016 «Система управления промышленной безопасностью, охраной труда и окружающей среды. Порядок организации и проведения проверок»
45. СТО ЛУКОЙЛ 1.6.13-2019 «Учет и анализ несчастных случаев, профессиональных заболеваний и микротравм на производстве»
46. СТО ЛУКОЙЛ 1.6.14-2019 «Система управления промышленной безопасности, охраной труда и окружающей среды. Требования к порядку регистрации, оповещения и расследования причин техногенных событий»

Инв. № подл.	Подп. и дата	Взам. инв. №							Лист
			09-21-2НИПИ/2022-МПБ.Т						
Изм.	Кол.уч	Лист	№док	Подп.	Дата				

Приложение 1

Свидетельство о регистрации опасных производственных объектов ООО «ЛУКОЙЛ-Коми»



ФЕДЕРАЛЬНАЯ СЛУЖБА
ПО ЭКОЛОГИЧЕСКОМУ, ТЕХНОЛОГИЧЕСКОМУ И АТОМНОМУ НАДЗОРУ
Печорское управление Федеральной службы по экологическому, технологическому и атомному надзору

ГОСУДАРСТВЕННЫЙ РЕЕСТР
ОПАСНЫХ ПРОИЗВОДСТВЕННЫХ ОБЪЕКТОВ

СВИДЕТЕЛЬСТВО О РЕГИСТРАЦИИ

A25-00976

Эксплуатирующая организация:
Общество с ограниченной ответственностью "ЛУКОЙЛ-Коми"
169710, Республика Коми, г. Усинск, ул. Нефтяников, д. 31
ИНН 1106014140

Опасные производственные объекты, эксплуатируемые указанной организацией, зарегистрированы в государственном реестре опасных производственных объектов в соответствии с Федеральным законом от 21 июля 1997 г. № 116-ФЗ "О промышленной безопасности опасных производственных объектов".

*Перечень опасных производственных объектов
прилагается в Приложении на 25 листах.*

Дата выдачи: "28" сентября 2022 г.

Руководитель управления



С.Н. Галынин

Взам. инв. №	
Подп. и дата	
Инв. № подл.	

Изм.	Кол.уч	Лист	№док	Подп.	Дата

09-21-2НИПИ/2022-МПБ.Т

Лист

85

ГОСУДАРСТВЕННЫЙ РЕЕСТР ОПАСНЫХ ПРОИЗВОДСТВЕННЫХ ОБЪЕКТОВ

Приложение
к Свидетельству о регистрации
A25-00976 "28" сентября 2022 года
номер и дата выдачи

стр. 6 из 25

Полное наименование объекта	Рег. номер	Дата рег.	Класс опасности
64. Фонд скважин Леккерского нефтяного месторождения (ТПП "ЛУКОЙЛ-Усинскнефтегаз")	A25-00976-0131	12.05.2004	III класс
65. Фонд скважин Суборского нефтяного месторождения (ТПП "ЛУКОЙЛ-Усинскнефтегаз")	A25-00976-0132	12.05.2004	III класс
66. Система промысловых трубопроводов Леккерского нефтяного месторождения (ТПП "ЛУКОЙЛ-Усинскнефтегаз")	A25-00976-0133	12.05.2004	IV класс
67. Площадка насосной станции Леккерского нефтяного месторождения (ТПП "ЛУКОЙЛ-Усинскнефтегаз")	A25-00976-0134	12.05.2004	II класс
68. Пункт подготовки и сбора нефти (УПН "Уса") (ТПП "ЛУКОЙЛ-Усинскнефтегаз")	A25-00976-0135	12.05.2004	I класс
69. Пункт подготовки и сбора нефти (УПН "Возей") (ТПП "ЛУКОЙЛ-Усинскнефтегаз")	A25-00976-0137	12.05.2004	II класс
70. Площадка Усинского газоперерабатывающего завода	A25-00976-0139	12.05.2004	II класс
71. Система промысловых (межпромысловых) трубопроводов "Харьяга-Головные" (УГПЗ)	A25-00976-0140	12.05.2004	III класс
72. Сеть газораспределения "Головные - Усинск" (УГПЗ)	A25-00976-0142	12.05.2004	III класс
73. Участок магистрального газопровода "Уса-Печора" (УГПЗ)	A25-00976-0143	12.05.2004	II класс
74. Система промысловых (межпромысловых) трубопроводов "Кыртаель - Печора" (УГПЗ)	A25-00976-0144	12.05.2004	IV класс
75. Система промысловых трубопроводов Верхне-Возейского нефтяного месторождения (ТПП "ЛУКОЙЛ-Усинскнефтегаз")	A25-00976-0147	12.05.2004	II класс

Руководитель



С.Н. Галынин

Без Свидетельства о регистрации недействительно

Взам. инв. №	
Подп. и дата	
Инв. № подл.	

Изм.	Кол.уч	Лист	№ док	Подп.	Дата

09-21-2НИПИ/2022-МПБ.Т

Лист

86

Ведомость документов графической части

<i>Обозначение</i>	<i>Наименование</i>	<i>Примечание</i>
09-21-2НИПИ/2022-МПБ.Г	Ведомость документов графической части	
09-21-2НИПИ/2022-МПБ.Г1	Ситуационный план М 1:25000	
09-21-2НИПИ/2022-МПБ.Г2	Схема линейного объекта и схема автоматизации. Газопровод ДНС-2-ДНС-1	
09-21-2НИПИ/2022-МПБ.Г3	План трассы газопровода ДНС-2 - ДНС-1. Зоны воздействия поражающих факторов возможных аварийных ситуаций на участке (ПК0+06,0-ПК7+60,0)	

Согласовано	

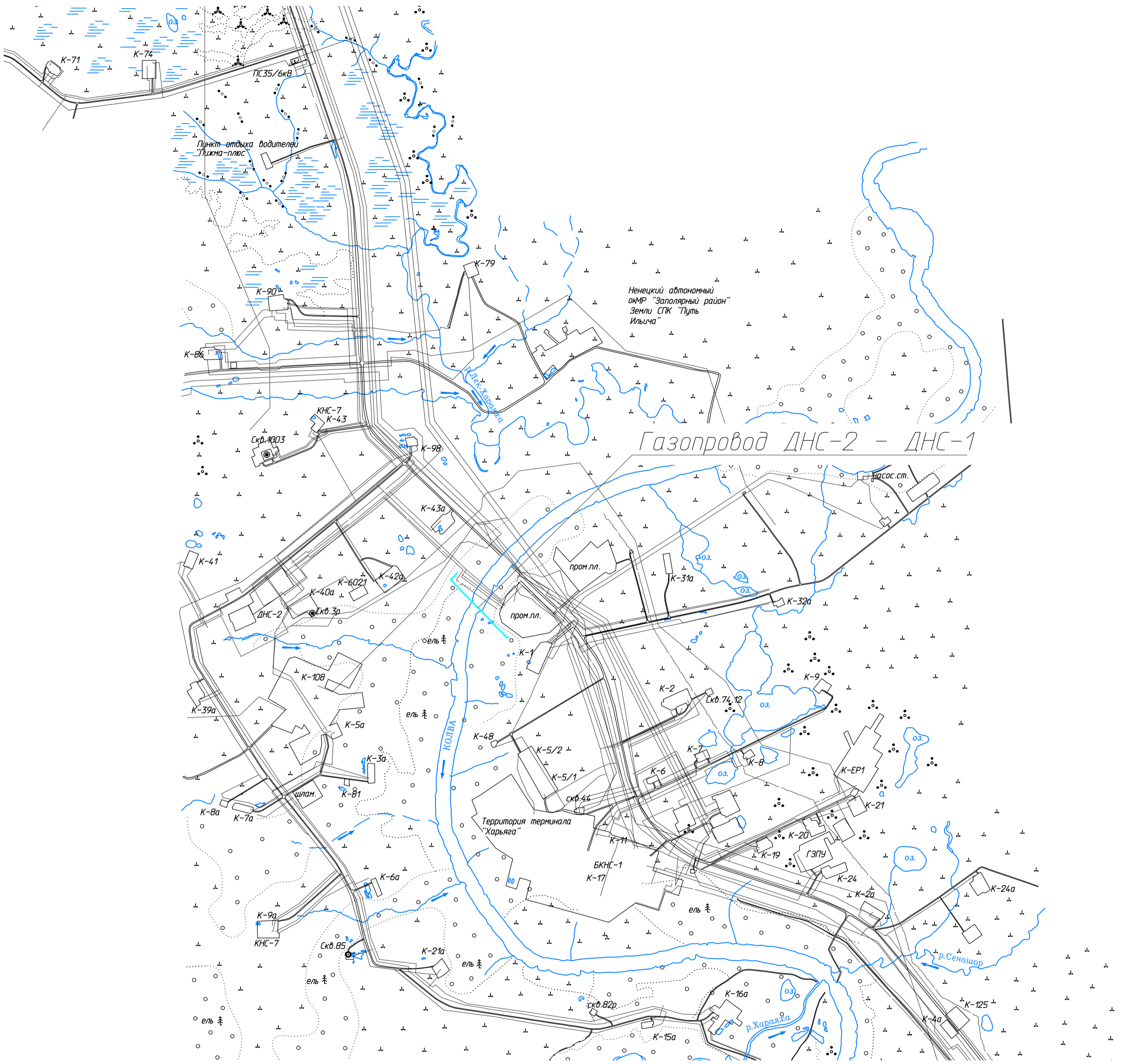
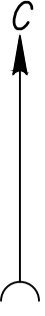
Взам. инв.№	

Подпись и дата	

Инв.№ подл	

09-21-2НИПИ/2022-МПБ.Г						
<i>Реконструкция газопровода ДНС-2-ДНС-1 1 очередь Харьяга</i>						
<i>Изм.</i>	<i>Кол.уч.</i>	<i>Лист</i>	<i>Док.</i>	<i>Подпись</i>	<i>Дата</i>	
Разраб.		Михайлова				
Рук.гр.п.		Матус				
Н. контр.		Салдаева				
<i>Ведомость документов графической части</i>				<i>Стадия</i>	<i>Лист</i>	<i>Листов</i>
<i>Ведомость документов графической части</i>				П		1
<i>Ведомость документов графической части</i>				ООО "НИПИ нефти и газа УГТУ"		

Ситуационный план
М1:25000

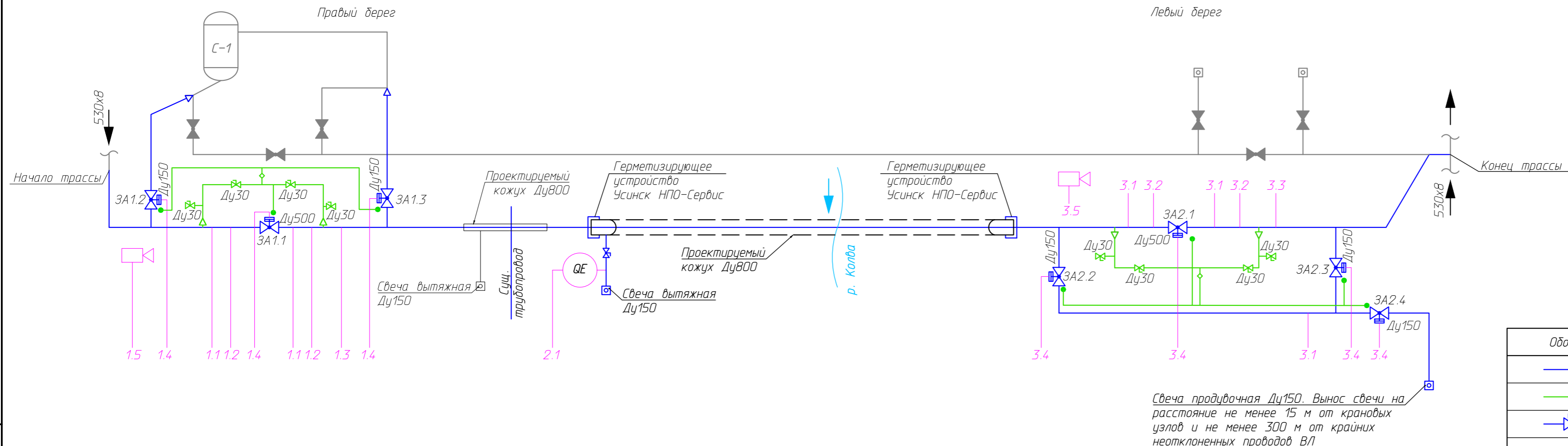


Условные обозначения

Проектируемый газопровод

Согласовано
Взам. инв. №
Подпись и дата
Инв. № подл.

09-21-2НИПИ/2022-МПБ.Г1					
Реконструкция газопровода ДНС-2-ДНС-1 1 очередь Харьяга					
Изм.	Кол.уч.	Лист	Док.	Подпись	Дата
Разработ.	Суркова				
Проверил	Новоселова				
				Стадия	Лист
				П	1
				Листов	1
Н. контр.				Салдаева	
Ситуационный план				М1:25000	
				ООО "НИПИ нефти и газа УГТУ"	



Условные обозначения

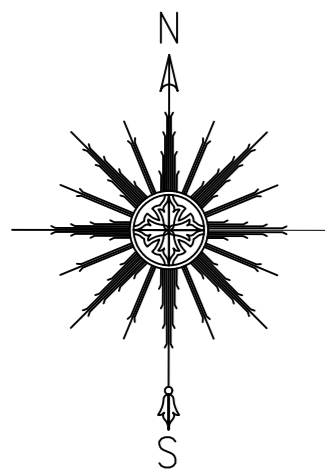
Обозначение	Наименование
	Проектируемый газопровод
	Линия импульсного газа
	Шаровый кран с пневмогидроприводом
	Шаровый кран под приварку с ручным приводом
	Продувочная свеча
	Стойка отбора импульсного газа
	Переход
	Фильтр-осушитель
	Обратный клапан

Свеча продувочная Ду150. Вынос свечи на расстояние не менее 15 м от крановых узлов и не менее 300 м от крайних неотклоненных проводов ВЛ

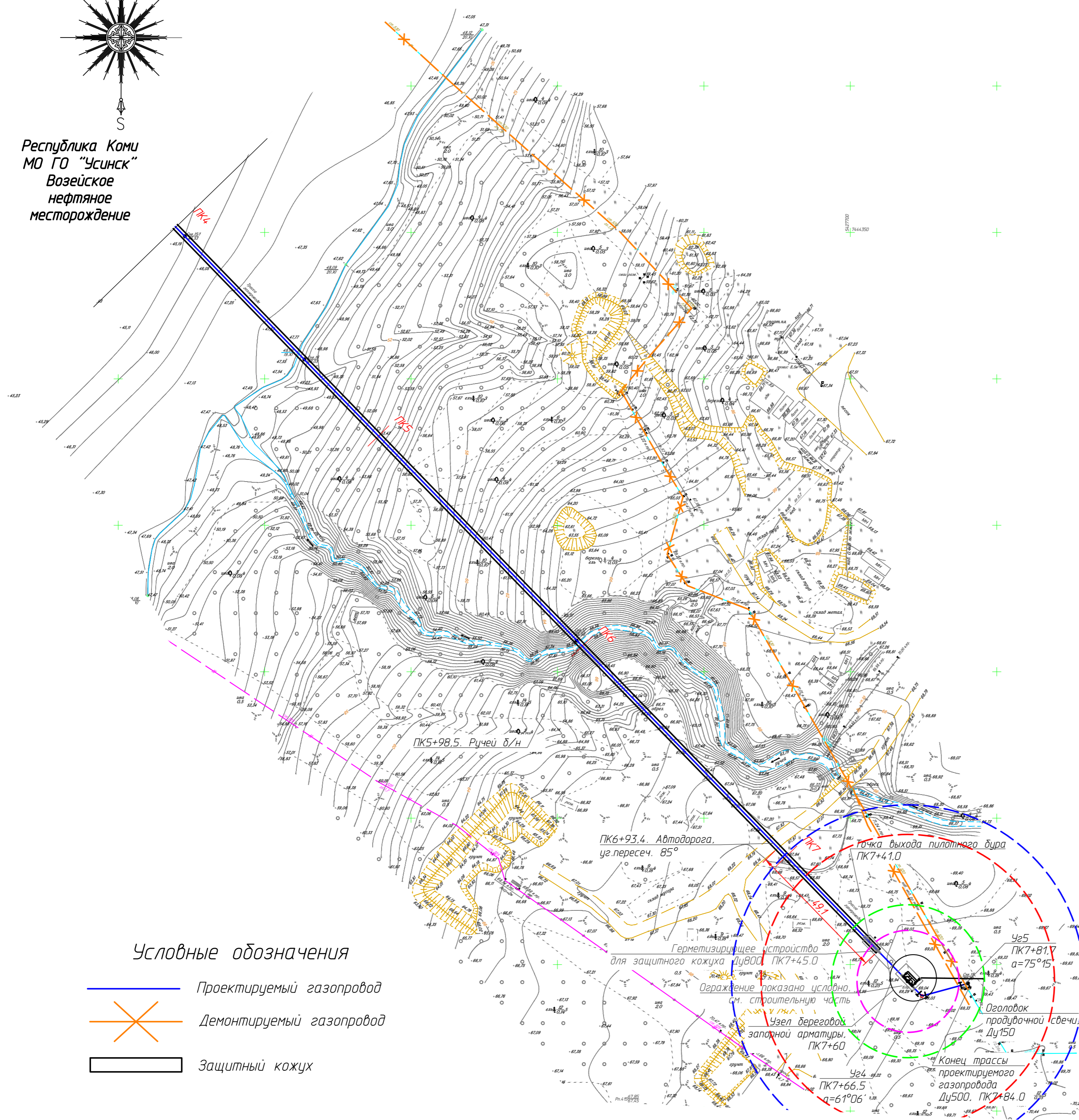
Согласовано
Взам. инв. №
Подп. и дата
Инв. № подл.

Приборы по месту	1.1	1.2	1.3	1.4	1.5	2.1	3.1	3.2	3.3	3.4	3.5		
	Давление	Давление	Температура	Управление, сигнализация	Видеонаблюдение	Охранная сигнализация кранового узла	Загазованность б кожухе БС-6 (сущ.) м/р Харьга (УГПЗ)	Давление	Давление	Температура	Управление, сигнализация	Видеонаблюдение	Охранная сигнализация кранового узла
Приборы по месту	PG 2шт.	PT 101 102 2шт.	TT 101 2шт.	НСУ 101...103 3шт.	ЗА1.1...ЗА1.3 3шт.	QT 201	PG 3шт.	PT 301 302 2шт.	TT 301 2шт.	НСУ 301...304 4шт.	ЗА2.1...ЗА2.4 4шт.		
Шкафы КИП, ШУ	4...20 МА	4...20 МА	"Откр.", "Закр."	"Откр.", "Закр."	Ethernet (см. часть СС)	"Доступ"(1)	4...20 МА	4...20 МА	"Откр.", "Закр."	"Откр.", "Закр."	Ethernet (см. часть СС)	"Доступ"(1)	
Площадка под шкаф ТМ	Аналоговые вх.	Дискретн. вх.	Аналоговые вых.	Дискретные вых.	Счетные вх.	Цифровые вх.	Аналоговые вх.	Дискретн. вх.	Аналоговые вых.	Дискретные вых.	Счетные вх.	Цифровые вх.	

09-21-2НИПИ-2022-МПБ.Г2				
Реконструкция газопровода ДНС-2 - ДНС-1 1 очередь Харьга				
Изм.	Колуч.	Лист № дж.	Подп.	Дата
Разраб.	Рыжова			
Проверил	Новоселова			
Н. контр	Салдаева			
Схема линейного объекта и схема автоматизации. Газопровод ДНС-2 - ДНС-1			Стадия	Лист
			П	1
			ООО "НИПИ нефти и газа УГТУ"	
Формат А4х3				



Республика Коми
МО ГО "Усинск"
Возейское
нефтяное
месторождение



Условные обозначения

- Проектируемый газопровод
- Демонтируемый газопровод
- Защитный кожух

Ситуация С3	
Струевое горение газа при полном разрушении трубопровода	
Развитие аварии соответствует следующей общей схеме: Полная или частичная разгерметизация газопровода/оборудования → неконтролируемое истечение газа → струевое горение газа → термическое поражение оборудования и персонала	
Исходные данные	
Вещество	Газ
Производительность газопровода	200 тыс. м ³ /сут
Название зоны	Размер зоны, м
Длина факела	17,4
Ширина факела	2,6
Зона контакта с открытым пламенем (100 кВт/м ²)	17,4
Зона воздействия теплового излучения (10кВт/м ²)	26,1

Ситуация С2	
Разгерметизация газопровода с последующим воспламенением (пожар вспышка)	
Развитие аварии соответствует следующей общей схеме: Полная или частичная разгерметизация газопровода/оборудования → неконтролируемое истечение газа → образование облака ТВС → отложенное воспламенение облака ТВС → сгорание облака ТВС без образования волны избыточного давления → термическое поражение оборудования и персонала	
Исходные данные	
Вещество	Газ
Общая масса	967,5 кг
Название зоны	Размер зоны, м
Радиус зоны, где концентрация превышает нижний концентрационный предел распространения пламени	50,1
Радиус воздействия высокотемпературных продуктов	60,2

- Примечания:
 1. Система координат - МСК-83
 2. Система высот - Балтийская 1977 г.
 3. Сплошные горизонталы проведены через 0.5 м
 4. Продольный профиль для газопровода см. 09-21-2НИПИ/2022-ППО.Г4

09-21-2НИПИ/2022-МПБ.Г3					
Реконструкция газопровода ДНС-2-ДНС-1 1 очередь Харьяга					
Изм.	Кол.уч	Лист	Док.	Подпись	Дата
Разраб.	Михайлова				
Рук.груп.	Матус				
План трассы газопровода ДНС-2 - ДНС-1			Стадия	Лист	Листов
			П		1
Н. контр.	Салдаева	Зоны воздействия поражающих факторов возможных аварийных ситуаций на участке (ПК0+06,0 - ПК7+60,0)			ООО "НИПИ нефти и газа УГТУ"

Согласовано
 Взам. инв.№
 Подпись и дата
 Инв.№ подл.