

РОССИЙСКАЯ ФЕДЕРАЦИЯ  
РЕСПУБЛИКА БАШКОРТОСТАН



Ассоциация «Инженер-Проектировщик», рег. № 177 от 10.11. 2010

## ОБУСТРОЙСТВО АРЧИНСКОГО МЕСТОРОЖДЕНИЯ. КУСТ СКВАЖИН №6. КОРРЕКТИРОВКА

### ПРОЕКТНАЯ ДОКУМЕНТАЦИЯ

Раздел 7 "Проект организации работ по сносу или демонтажу  
объектов капитального строительства"

**А-128-1821-ПОД**

**Том 7**

Изм.	№ док.	Подп.	Дата
1	336-18		08.08.18
2	02-19		14.01.19

РОССИЙСКАЯ ФЕДЕРАЦИЯ  
РЕСПУБЛИКА БАШКОРТОСТАН



ОБЩЕСТВО С ОГРАНИЧЕННОЙ ОТВЕТСТВЕННОСТЬЮ  
ПРОЕКТНАЯ ФИРМА

**УРАЛТРУБОПРОВОДСТРОЙПРОЕКТ**

(ООО ПФ «УРАЛТРУБОПРОВОДСТРОЙПРОЕКТ»)

Ассоциация «Инженер-Проектировщик», рег. № 177 от 10.11. 2010

## ОБУСТРОЙСТВО АРЧИНСКОГО МЕСТОРОЖДЕНИЯ. КУСТ СКВАЖИН №6. КОРРЕКТИРОВКА

### ПРОЕКТНАЯ ДОКУМЕНТАЦИЯ

Раздел 7 "Проект организации работ по сносу или демонтажу  
объектов капитального строительства"

**А-128-1821-ПОД**

**Том 7**

Технический директор



Р.З. Бадртдинов

Главный инженер проекта

Ф.Ф. Кашаев


Изм.	№ док.	Подп.	Дата
1	336-18		08.08.18
2	02-19		14.01.19

2017

Взам. инв. №	
Подп. и дата	
Инв. № подл.	

Разрешение		Обозначение	А-128-1821-ПОД		
02-19 от 11.01.19		Наименование объекта строительства	Обустройство Арчинского месторождения. Куст скважин №6. Корректировка		
Изм.	Лист	Содержание изменения		Код	Примечание
2	1(3)  41-42	Лист заменен. Актуализирован состав проектной документации. Графическая часть А-128-1821-ПОД-Ч-001. Листы заменены. Обновлен план земельного участка.		5	На основании дополнения №3 к заданию на проектирование, выданное ООО "Газпромнефть-Восток"

Согласовано  
Н. контр.

Изм. внес	Ризванова		14.01.19
Составил	Ризванова		14.01.19
ГИП	Кашаев		14.01.19
Утв.			

ООО ПФ «Уралтрубопроводстройпроект»  
Группа ПОС

Лист	Лис- тов
	1

Разрешение		Обозначение		А-128-1821-ПОД		
336-18 от 03.08.18		Наименование объекта строительства		Обустройство Арчинского месторождения. Куст скважин №6. Корректировка		
Изм.	Лист	Содержание изменения			Код	Примечание
1	1(2) 2(7) 4(9) 9(14) 29(34) 34(39) 41-43	<p>Лист заменен. Актуализировано содержание тома;</p> <p>Лист заменен. Актуализировано содержание текстовой части;</p> <p>Лист заменен. Добавлена информация о периоде выполнения демонтажных работ. Исключена информация демонтажа временной объездной дороги;</p> <p>Лист заменен. Исключена информация описания демонтажа временной объездной дороги;</p> <p>Лист заменен. Исключена информация утилизации отходов после демонтажа временной объездной дороги;</p> <p>Лист новый. Добавлено приложение А, письмо от заказчика о согласовании демонтажа;</p> <p>Графическая часть</p> <p>Листы заменены. Сдвигка страниц. А-128-1821-ПОД-Ч-001; А-128-1821-ПОД-Ч-002.</p>				На основании письма № 01680-18/ОГЭ-13887/03 от 02.08.2018г. Омского филиала ФАУ "Главгосэкспертиза России"

Согласовано  
Н. контр.

Изм. внес	Латыпова		08.08.18
Составил	Латыпова		08.08.18
ГИП	Кашаев		08.08.18
Утв.			

ООО ПФ «Уралтрубопроводстройпроект»  
Группа ПОС

Лист	Листов
	1

## СОДЕРЖАНИЕ ТОМА

Обозначение	Наименование	Примечание
A-128-1821-ПОД-С	Содержание тома	2
A-128-1821-СП	Состав проектной документации	3
A-128-1821-ПОД-ТЧ	Текстовая часть	5
	Графическая часть	
A-128-1821-ПОД-Ч-001	План земельного участка М 1:2000	41-42
A-128-1821-ПОД-Ч-002	Организационно-технологическая схема	43


Взам. инв. №

Подп. и дата

Инв. № подл.

1	-	Зам.	336-18	<i>Душ</i>	08.08.18
Изм.	Кол.уч	Лист	№ док	Подп.	Дата
Разраб.	Ризванова			<i>Риз</i>	01.08.17
Проверил	Ахметзянова			<i>Ах</i>	01.08.17
Нач. отд.	Богатенкова			<i>Бог</i>	01.08.17
Н. контр.	Шпор			<i>Шп</i>	01.08.17
ГИП	Кашаев			<i>Каш</i>	09.08.17

A-128-1821-ПОД-С

Содержание тома 7

Стадия	Лист	Листов
П		1
ООО ПФ «Уралтрубопроводстройпроект»		

## СОСТАВ ПРОЕКТНОЙ ДОКУМЕНТАЦИИ

Номер тома	Обозначение	Наименование	Примечание
1	A-128-1821-ПЗ	Раздел 1 «Пояснительная записка»	
2		Раздел 2 «Схема планировочной организации земельного участка»	
2.1	A-128-1821-ПЗУ1	Часть 1. Схема планировочной организации земельного участка	
2.2	A-128-1821-ПЗУ2	Часть 2. Автомобильная дорога к кусту № 6.	
2.3	A-128-1821-ПЗУ3	Часть 3. Мост через р.Тунжик	
2.4	A-128-1821-ПЗУ4	Часть 4. Вертолетная площадка	Аннулирован
2.5	A-128-1821-ПЗУ5	Часть 5. Проект полосы отвода	
2.6	A-128-1821-ПЗУ6	Часть 6. Инженерная подготовка территории на период бурения	
2.7	A-128-1821-ПЗУ7	Часть 7. Нефтегазосборные сети и высоконапорные водоводы. Генеральные планы площадок УЗА	
3	A-128-1821-АР	Раздел 3 «Архитектурные решения»	
4	A-128-1821-КР	Раздел 4 «Конструктивные и объемно-планировочные решения»	
5		Раздел 5 «Сведения об инженерном оборудовании, о сетях инженерно-технического обеспечения, перечень инженерно-технических мероприятий, содержание технологических решений»	
5.1	A-128-1821-ИОС1	Подраздел 1. Система электроснабжения	
5.2	A-128-1821-ИОС2	Подраздел 2. Система водоснабжения	
5.3		Подраздел 3. Система водоотведения	Не разрабатывается
5.4	A-128-1821-ИОС4	Подраздел 4. Отопление, вентиляция и кондиционирование воздуха, тепловые сети	
5.5	A-128-1821-ИОС5	Подраздел 5. Сети связи	

Согласовано

Взам. инв. №

Подп. и дата

Инв. № подл.

2	-	Зам.	02-19		14.01.19
Изм.	Кол.уч	Лист	№ док	Подп.	Дата
Разраб.		Ризванова			01.08.17
Проверил		Ахметзянова			01.08.17
Нач. отдела		Богатенкова			01.08.17
Н. контр.		Шпор			01.08.17
ГИП		Кашаев			01.08.17

A-128-1821-СП

ОБУСТРОЙСТВО АРЧИНСКОГО  
МЕСТОРОЖДЕНИЯ. КУСТ СКВАЖИН №6.  
КОРРЕКТИРОВКА

Состав проектной документации

Стадия	Лист	Листов
П	1	3
ООО ПФ «Уралтрубопроводстройпроект»		

Номер тома	Обозначение	Наименование	Примечание
5.6		Подраздел 6. Система газоснабжения	Не разрабатывается
5.7		Подраздел 7. Технологические решения	
5.7.1	A-128-1821-ИОС7.1	Часть 1. Технологические решения	
5.7.2	A-128-1821-ИОС7.2	Часть 2. Автоматизация, телемеханизация	
6	A-128-1821-ПОС	Раздел 6 «Проект организации строительства»	
7	A-128-1821-ПОД	Раздел 7 «Проект организации работ по сносу или демонтажу объектов капитального строительства»	
8		Раздел 8 «Перечень мероприятий по охране окружающей среды»	
8.1	A-128-1821-ООС1	Часть 1. Перечень мероприятий по охране окружающей среды	
8.2	A-128-1821-ООС2	Часть 2. Рекультивация нарушенных земель	
8.3	A-128-1821-ОВОС	Часть 3. Оценка воздействия на окружающую среду	
9		Раздел 9 «Мероприятия по обеспечению пожарной безопасности»	
9.1	A-128-1821-ПБ1	Часть 1. Мероприятия по обеспечению пожарной безопасности	
9.2	A-128-1821-ПБ2	Часть 2. Охранно-пожарная сигнализация	
10		Раздел 10 «Мероприятия по обеспечению доступа инвалидов»	Не разрабатывается
10.1	A-128-1821-ЭЭ	Раздел 10.1. «Мероприятия по обеспечению соблюдения требований энергетической эффективности и требований оснащенности зданий, строений и сооружений приборами учета используемых энергетических ресурсов»	
11	A-128-1821-СМ	Раздел 11 «Смета на строительство объектов капитального строительства»	
12		Раздел 12 «Иная документация в случаях, предусмотренных федеральными законами»	
12.1	A-128-1821-ГОЧС	Часть 1. Перечень мероприятий по гражданской обороне, мероприятий по предупреждению чрезвычайных ситуаций природного и техногенного характера,	
A-128-1821-СП			
Лист			
2			

Взам. инв. №	
Подп. и дата	
Инв. № подл.	

Изм.	Кол.уч	Лист	№ док	Подп.	Дата

Номер тома	Обозначение	Наименование	Примечание
		мероприятий по противодействию терроризму	
12.2	A-128-1821-AOP	Часть 2. Анализ и оценка степени риска.	
12.3	A-128-1821-ТБЭ	Часть 3. Требования к обеспечению безопасной эксплуатации объекта капитального строительства	
	A-128-1821-PX	Приложение 1 Расчет ущерба рыбному хозяйству	

Инв. № подл.	Подп. и дата	Взам. инв. №							Лист
			A-128-1821-СП						
Изм.	Кол.уч	Лист	№ док	Подп.	Дата				



## СОДЕРЖАНИЕ ТЕКСТОВОЙ ЧАСТИ

1 ОСНОВАНИЕ ДЛЯ РАЗРАБОТКИ ПРОЕКТА ОРГАНИЗАЦИИ РАБОТ ПО СНОСУ ИЛИ ДЕМОНТАЖУ ЗДАНИЙ, СТРОЕНИЙ И СООРУЖЕНИЙ ОБЪЕКТОВ КАПИТАЛЬНОГО СТРОИТЕЛЬСТВА .....	8
1.1 Основание для разработки.....	8
1.2 Исходные данные для проектирования.....	8
2 ПЕРЕЧЕНЬ ЗДАНИЙ, СТРОЕНИЙ И СООРУЖЕНИЙ ОБЪЕКТОВ КАПИТАЛЬНОГО СТРОИТЕЛЬСТВА, ПОДЛЕЖАЩИХ СНОСУ (ДЕМОНТАЖУ) .....	9
3 ПЕРЕЧЕНЬ МЕРОПРИЯТИЙ ПО ВЫВЕДЕНИЮ ИЗ ЭКСПЛУАТАЦИИ ЗДАНИЙ, СТРОЕНИЙ И СООРУЖЕНИЙ ОБЪЕКТОВ КАПИТАЛЬНОГО СТРОИТЕЛЬСТВА.....	10
4 ПЕРЕЧЕНЬ МЕРОПРИЯТИЙ ПО ОБЕСПЕЧЕНИЮ ЗАЩИТЫ ЛИКВИДИРУЕМЫХ ЗДАНИЙ, СТРОЕНИЙ И СООРУЖЕНИЙ ОБЪЕКТА КАПИТАЛЬНОГО СТРОИТЕЛЬСТВА ОТ ПРОНИКНОВЕНИЯ ЛЮДЕЙ И ЖИВОТНЫХ В ОПАСНУЮ ЗОНУ И ВНУТРЬ ОБЪЕКТА, А ТАКЖЕ ЗАЩИТЫ ЗЕЛЕННЫХ НАСАЖДЕНИЙ .....	12
5 ОПИСАНИЕ И ОБОСНОВАНИЕ ПРИНЯТОГО МЕТОДА СНОСА (ДЕМОНТАЖА) .....	13
6 РАСЧЕТЫ И ОБОСНОВАНИЕ РАЗМЕРОВ ЗОН РАЗВАЛА И ОПАСНЫХ ЗОН В ЗАВИСИМОСТИ ОТ ПРИНЯТОГО МЕТОДА СНОСА (ДЕМОНТАЖА).....	15
7 ОЦЕНКА ВЕРОЯТНОСТИ ПОВРЕЖДЕНИЯ ПРИ СНОСЕ (ДЕМОНТАЖЕ) ИНЖЕНЕРНОЙ ИНФРАСТРУКТУРЫ, В ТОМ ЧИСЛЕ ДЕЙСТВУЮЩИХ ПОДЗЕМНЫХ СЕТЕЙ ИНЖЕНЕРНО-ТЕХНИЧЕСКОГО ОБЕСПЕЧЕНИЯ.....	16
8 ОПИСАНИЕ И ОБОСНОВАНИЕ МЕТОДОВ ЗАЩИТЫ И ЗАЩИТНЫХ УСТРОЙСТВ СЕТЕЙ ИНЖЕНЕРНО-ТЕХНИЧЕСКОГО ОБЕСПЕЧЕНИЯ, СОГЛАСОВАННЫЕ С ВЛАДЕЛЬЦАМИ ЭТИХ СЕТЕЙ .....	17
9 ОПИСАНИЕ И ОБОСНОВАНИЕ РЕШЕНИЙ ПО БЕЗОПАСНЫМ МЕТОДАМ ВЕДЕНИЯ РАБОТ ПО СНОСУ (ДЕМОНТАЖУ); .....	19
9.1 Общие положения.....	19
9.2 Мероприятия по безопасному производству погрузочно-разгрузочных и транспортных работ.....	20
9.3 Меры безопасности при производстве демонтажных работ .....	21
9.4 Работа с ручным электро- и пневмоинструментом .....	22
9.5 Меры безопасности при выполнении работ на высоте.....	23
9.6 Меры безопасности при выполнении работ водителем грузового автомобиля .....	25
9.7 Меры безопасности при выполнении работ вблизи действующих ЛЭП .....	28
9.8 Мероприятия по обеспечению санитарно-гигиенических и бытовых условий.....	29

Согласовано

Взам. инв. №

Подп. и дата

Инв. № подл.

А-128-1821-ПОД-ТЧ

Изм.	Кол.уч	Лист	№ док	Подп.	Дата
Разраб.		Ризванова		<i>[Подпись]</i>	01.08.17
Проверил		Ахметзянова		<i>[Подпись]</i>	01.08.17
Нач. отдела		Богатенкова		<i>[Подпись]</i>	01.08.17
Н. контр.		Шпор		<i>[Подпись]</i>	01.08.17
ГИП		Кашаев		<i>[Подпись]</i>	01.08.17

Текстовая часть

Стадия	Лист	Листов
П	1	34
ООО ПФ «Уралтрубопроводстройпроект»		

9.9 Пожарная безопасность .....	31
10 ПЕРЕЧЕНЬ МЕРОПРИЯТИЙ ПО ОБЕСПЕЧЕНИЮ БЕЗОПАСНОСТИ НАСЕЛЕНИЯ, В ТОМ ЧИСЛЕ ЕГО ОПОВЕЩЕНИЯ И ЭВАКУАЦИИ (ПРИ НЕОБХОДИМОСТИ).....	33
11 ОПИСАНИЕ РЕШЕНИЙ ПО ВЫВОЗУ И УТИЛИЗАЦИИ ОТХОДОВ .....	34
12 ПЕРЕЧЕНЬ МЕРОПРИЯТИЙ ПО РЕКУЛЬТИВАЦИИ И БЛАГОУСТРОЙСТВУ ЗЕМЕЛЬНОГО УЧАСТКА (ПРИ НЕОБХОДИМОСТИ) .....	35
13 СВЕДЕНИЯ ОБ ОСТАЮЩИХСЯ ПОСЛЕ СНОСА (ДЕМОНТАЖА) В ЗЕМЛЕ И В ВОДНЫХ ОБЪЕКТАХ КОММУНИКАЦИЯХ, КОНСТРУКЦИЯХ И СООРУЖЕНИЯХ; СВЕДЕНИЯ О НАЛИЧИИ РАЗРЕШЕНИЙ ОРГАНОВ ГОСУДАРСТВЕННОГО НАДЗОРА НА СОХРАНЕНИЕ ТАКИХ КОММУНИКАЦИЙ, КОНСТРУКЦИЙ И СООРУЖЕНИЙ В ЗЕМЛЕ И В ВОДНЫХ ОБЪЕКТАХ - В СЛУЧАЯХ, КОГДА НАЛИЧИЕ ТАКОГО РАЗРЕШЕНИЯ ПРЕДУСМОТРЕНО ЗАКОНОДАТЕЛЬСТВОМ РОССИЙСКОЙ ФЕДЕРАЦИИ.....	36
14 СВЕДЕНИЯ О НАЛИЧИИ СОГЛАСОВАНИЯ С СООТВЕТСТВУЮЩИМИ ГОСУДАРСТВЕННЫМИ ОРГАНАМИ, В ТОМ ЧИСЛЕ ОРГАНАМИ ГОСУДАРСТВЕННОГО НАДЗОРА, ТЕХНИЧЕСКИХ РЕШЕНИЙ ПО СНОСУ (ДЕМОНТАЖУ) ОБЪЕКТА ПУТЕМ ВЗРЫВА, СЖИГАНИЯ ИЛИ ИНЫМ ПОТЕНЦИАЛЬНО ОПАСНЫМ МЕТОДОМ, ПЕРЕЧЕНЬ ДОПОЛНИТЕЛЬНЫХ МЕР ПО БЕЗОПАСНОСТИ ПРИ ИСПОЛЬЗОВАНИИ ПОТЕНЦИАЛЬНО ОПАСНЫХ МЕТОДОВ СНОСА.....	37
ССЫЛОЧНЫЕ НОРМАТИВНЫЕ ДОКУМЕНТЫ .....	38
ПРИЛОЖЕНИЕ А .....	39

Инв. № подл.	Подп. и дата	Взам. инв. №							Лист
Изм.	Кол.уч	Лист	№ док	Подп.	Дата	А-128-1821-ПОД-ТЧ		2	

# 1 ОСНОВАНИЕ ДЛЯ РАЗРАБОТКИ ПРОЕКТА ОРГАНИЗАЦИИ РАБОТ ПО СНОСУ ИЛИ ДЕМОНТАЖУ ЗДАНИЙ, СТРОЕНИЙ И СООРУЖЕНИЙ ОБЪЕКТОВ КАПИТАЛЬНОГО СТРОИТЕЛЬСТВА

## 1.1 Основание для разработки

Проект организации работ по сносу (демонтажу) объекта или части объекта капитального строительства (далее ПОД) разработан в составе проекта ОБУСТРОЙСТВО АРЧИНСКОГО МЕСТОРОЖДЕНИЯ. КУСТ СКВАЖИН №6. КОРРЕКТИРОВКА.

Основание для проектирования – План капитальных вложений 2016-2018г.

Состав и содержание ПОД определены в соответствии с Постановлением Правительства Российской Федерации от 16.02.2008 № 87.

Заказчик – ООО «Газпромнефть-Восток»

Генеральная проектная организация – ООО ПФ «Уралтрубопроводстройпроект».

Вид строительства – Новое строительство.

## 1.2 Исходные данные для проектирования

В качестве исходных материалов при разработке данного раздела были использованы материалы:

Задание на проектирование ООО «Газпромнефть-Восток» по объекту: ОБУСТРОЙСТВО АРЧИНСКОГО МЕСТОРОЖДЕНИЯ. КУСТ СКВАЖИН №6. КОРРЕКТИРОВКА;

- материалы инженерных изысканий;
- технические решения, отраженные в других разделах проектной и рабочей документации;
- анализ существующей строительной и производственной инфраструктуры района строительства;
- описание развитости транспортной инфраструктуры.

Инв. № подл.	Подп. и дата	Взам. инв. №							Лист
			А-128-1821-ПОД-ТЧ						
Изм.	Кол.уч	Лист	№ док	Подп.	Дата				

## 2 ПЕРЕЧЕНЬ ЗДАНИЙ, СТРОЕНИЙ И СООРУЖЕНИЙ ОБЪЕКТОВ КАПИТАЛЬНОГО СТРОИТЕЛЬСТВА, ПОДЛЕЖАЩИХ СНОСУ (ДЕМОНТАЖУ)

Проектом организации работ по сносу (демонтажу) капитального объекта (ПОД) разработанного в составе объекта ОБУСТРОЙСТВО АРЧИНСКОГО МЕСТОРОЖДЕНИЯ. КУСТ СКВАЖИН №6. КОРРЕКТИРОВКА предусматривается демонтаж существующей ВЛ 6 кВ. Демонтажные работы ведутся в основной период, на втором этапе строительства:

- 1) Промежуточные опоры металлические ПТ10-1 L-9,45м – 4шт (масса 1 шт – 0,6т);
- 2) Провод марки А 95 – 0,87км;

Инв. № подл.	Подп. и дата	Взам. инв. №							Лист
Изм.	Кол.уч	Лист	№ док	Подп.	Дата	А-128-1821-ПОД-ТЧ			

### 3 ПЕРЕЧЕНЬ МЕРОПРИЯТИЙ ПО ВЫВЕДЕНИЮ ИЗ ЭКСПЛУАТАЦИИ ЗДАНИЙ, СТРОЕНИЙ И СООРУЖЕНИЙ ОБЪЕКТОВ КАПИТАЛЬНОГО СТРОИТЕЛЬСТВА

Весь цикл работ по выведению из эксплуатации сооружений делится на два периода: подготовительный и основной.

К работам подготовительного периода относятся:

- обследование сооружений, подлежащих демонтажу (состояние, размеры и массы отдельных элементов и конструкций, способы их соединения между собой);
- изучение условий, в которых должны производиться работы (характеристика площадки строительства и прилегающих к объекту участков и т. д.);
- устройство временных внутриплощадочных дорог и проездов к площадке строительства,
- устройство временных ограждений;
- устройство мобильных (инвентарных) зданий и сооружений производственного, складского, вспомогательного, бытового и общественного назначения;
- устройство складских площадок и помещений для материалов, конструкций и оборудования;
- обеспечение строительной площадки противопожарным водоснабжением и инвентарем, освещением и средствами временной связи;
- осмотр и отключение инженерных сетей (энергосистем, телефонных кабелей и т. д.);
- разработка детального ППР, где указываются технология и способы разборки сооружения или его отдельных конструктивных элементов.

В основной период производства работ сооружение разбирается, убирается мусор, сортируются и складываются материалы, оставшиеся после разборки и пригодные для дальнейшего использования.

В работе по обследованию демонтируемых конструкций должны принимать участие представители проектного института, подрядной организации и Заказчика:

- устанавливаются состояние, размеры и массы отдельных элементов и конструкций, способы их соединения между собой;
- определяется характеристика площадки строительства и прилегающих к объекту участков;
- определяются объемы работ;
- намечаются методы производства работ;
- определяются, если требуется, дополнительные затраты (для сохранности рядом расположенных построек, зеленых насаждений и т. д.);
- устанавливаются сроки начала и окончания работ, а также освобождения заказчиком подлежащих сносу сооружений;
- проверяется отключение внутренних сетей от магистральных;
- выявляются все факторы, которые могут в той или иной степени повлиять на производство работ;

Инд. № подл.	Подп. и дата	Взам. инв. №							Лист
			A-128-1821-ПОД-ТЧ						
Изм.	Кол.уч	Лист	№ док	Подп.	Дата				

– определяется количество материалов, пригодных для дальнейшего использования.

К разборке следует приступать только после:

– письменного подтверждения, с оформлением соответствующего акта, служб эксплуатации о том, что все сети и проводки на участке, подлежащем разборке, отключены и обесточены;

– оформленного акта-допуска подрядчиком и эксплуатирующей организацией на производство строительного-монтажных работ на территории действующего предприятия, Приложение В СНиП 12-03-2001 «Безопасность труда в строительстве. Часть 1. Общие требования».

Инд. № подл.	Подп. и дата	Взам. инв. №

Изм.	Кол.уч	Лист	№ док	Подп.	Дата

А-128-1821-ПОД-ТЧ

#### 4 ПЕРЕЧЕНЬ МЕРОПРИЯТИЙ ПО ОБЕСПЕЧЕНИЮ ЗАЩИТЫ ЛИКВИДИРУЕМЫХ ЗДАНИЙ, СТРОЕНИЙ И СООРУЖЕНИЙ ОБЪЕКТА КАПИТАЛЬНОГО СТРОИТЕЛЬСТВА ОТ ПРОНИКНОВЕНИЯ ЛЮДЕЙ И ЖИВОТНЫХ В ОПАСНУЮ ЗОНУ И ВНУТРЬ ОБЪЕКТА, А ТАКЖЕ ЗАЩИТЫ ЗЕЛЕННЫХ НАСАЖДЕНИЙ

Для защиты от проникновения людей и животных в опасную зону и внутрь объекта во время проведения демонтажных работ необходимо использовать временное ограждение по ГОСТ 23407-78.

Нахождение людей, не имеющих непосредственного отношения к производству работ, в опасных зонах производства работ и работы механизмов запрещается.

Необходимо обеспечить освещение ограждения в тёмное время суток на участках проезда автомобилей и прохода пешеходов.

При въезде на участок работ устанавливают информационные щиты с указанием наименования объекта, названия застройщика (заказчика), исполнителя работ (подрядчика, генподрядчика), фамилии, должности и номеров телефонов ответственного производителя работ по объекту, сроков начала и окончания работ, схемы движения на объекте.

Наименование и номер телефона исполнителя работ наносят также на щитах инвентарных ограждений мест работ вне стройплощадки, мобильных зданиях и сооружениях, крупногабаритных элементах оснастки и т. п.

Исполнитель работ должен обеспечивать доступ на участок производства работ представителям застройщика (заказчика), органам государственного контроля (надзора), авторского надзора и местного самоуправления, предоставлять им необходимую документацию.

Инв. № подл.	Подп. и дата	Взам. инв. №							Лист
Изм.	Кол.уч	Лист	№ док	Подп.	Дата	А-128-1821-ПОД-ТЧ			

## 5 ОПИСАНИЕ И ОБОСНОВАНИЕ ПРИНЯТОГО МЕТОДА СНОСА (ДЕМОНТАЖА)

Снос — полное или частичное устранение сооружений или элементов сооружений путем демонтажа или разрушения.

Перечень сооружений подлежащих сносу (демонтажу) представлен в разделе 2 данного тома.

Демонтаж сборных бетонных и железобетонных конструкций выполняется автокраном с предварительной расчисткой швов от раствора.

Погрузку демонтированных конструкций осуществлять автокраном, обеспечив надёжную строповку груза согласно утверждённому ППРк.

Для демонтажа применять типовую оснастку: стропы, траверсы. Тип оснастки, схемы строповки и установки указать в ППР. Способ строповки должен обеспечивать подъем, погрузку демонтированных конструкций на автомашину. Оснастка, применяемая для подачи конструкций должна соответствовать по грузоподъёмности весам демонтируемых конструкций.

Работы по демонтажу и сносу сооружений следует вести механизированным способом с помощью машин и механизмов (экскаватора, крана) и полумеханизированным способом с применением пневматического и электрифицированного инструмента, с обязательным обеспечением безопасных условий труда.

Машины, занятые непосредственно разборкой, отнесены к ведущим, а занятые погрузкой и другими вспомогательными работами – к комплектующим.

Для обрушения или передвижки нетяжелых конструкций применять ручные лебедки и домкраты.

Работы по демонтажу и сносу объектов капитального строительства должны выполняться под непосредственным руководством и наблюдением линейного инженерно-технического персонала строительных организаций (мастеров, прорабов). До начала работ ответственное лицо обязано проинструктировать рабочих, занятых на демонтаже, о правилах и безопасных методах ведения этих работ и произвести запись об этом в «Журнале регистрации инструктажей персонала на рабочем месте».

Если в процессе производства работ обнаружится, что состояние конструкций сооружения не соответствует результатам обследования, либо нарушение принятых методов создало опасное положение, то работы следует приостановить до принятия нового проектного решения.

Демонтаж строительных конструкций состоит из ряда последовательных операций. Способ выполнения технологических операций и их последовательность разрабатывают в ППР.

### Демонтаж опор

Демонтаж опор выполняется в следующей последовательности:

– отключение опор от напряжения с выполнением их временным заземлением;

Взам. инв. №	
Подп. и дата	
Инв. № подл.	

Изм.	Кол.уч	Лист	№ док	Подп.	Дата

А-128-1821-ПОД-ТЧ

Лист

8



- выполняется строповка демонтируемого опор с предварительным натяжением канатов;
- осуществляется срезка креплений демонтируемых опор к фундаменту;
- демонтаж опор с помощью автокрана;
- погрузка демонтируемых опор и провода с помощью автокрана на автотранспорт с вывозом на место временного хранения согласованное с Заказчиком;
- демонтаж фундаментов с помощью пневмоотбойного инструмента, автокрана, предварительно откопав фундаменты от грунта экскаватором, с погрузкой на автотранспорт с последующей транспортировкой строительного мусора к месту утилизации;
- уборка мусора;
- планировка (засыпка ям) бульдозером.

Инв. № подл.	Подп. и дата	Взам. инв. №							Лист
Изм.	Кол.уч	Лист	№ док	Подп.	Дата	А-128-1821-ПОД-ТЧ			

## 6 РАСЧЕТЫ И ОБОСНОВАНИЕ РАЗМЕРОВ ЗОН РАЗВАЛА И ОПАСНЫХ ЗОН В ЗАВИСИМОСТИ ОТ ПРИНЯТОГО МЕТОДА СНОСА (ДЕМОНТАЖА)

Границы опасных зон по действию опасных факторов должны назначаться в соответствии с требованиями СНиП 12-03-2001, ч.1, приложение Г.

Зоны развала и опасные зоны при демонтаже определены по методике для определения расстояний отлета предметов при их падении с крана:

$$L_{оп.з} = Lг + 0,5Вг + X$$

где  $Lг$  - наибольший габарит перемещаемого груза, м;

$Вг$  - наименьший габарит перемещаемого груза, м;

$X$  - минимальное расстояние отлета груза по СНиП 12-03-2001, м.

Расчеты опасных зон от падения груза с крана:

демонтаж существующих металлических опор:

$$L_{оп.з} = 9,45 + 0,5 * 0,3 + 7,0 \approx 16,6 \text{ м.}$$

Границы опасных зон вблизи движущихся частей машин и оборудования определяются в пределах 5,0 м, если другие повышенные требования отсутствуют в паспорте или в инструкции завода-изготовителя.

Инв. № подл.	Подп. и дата	Взам. инв. №							Лист
Изм.	Кол.уч	Лист	№ док	Подп.	Дата	А-128-1821-ПОД-ТЧ			

## 7 ОЦЕНКА ВЕРОЯТНОСТИ ПОВРЕЖДЕНИЯ ПРИ СНОСЕ (ДЕМОНТАЖЕ) ИНЖЕНЕРНОЙ ИНФРАСТРУКТУРЫ, В ТОМ ЧИСЛЕ ДЕЙСТВУЮЩИХ ПОДЗЕМНЫХ СЕТЕЙ ИНЖЕНЕРНО-ТЕХНИЧЕСКОГО ОБЕСПЕЧЕНИЯ

Вероятность повреждения существующих инженерных сетей, пересекаемых демонтируемой кабельной линии, обусловлена применением при производстве работ землеройной и грузоподъемной техники, большегрузного автотранспорта.

Для исключения повреждения существующих коммуникаций, зданий и сооружений необходимо обеспечить соблюдение всех требований (условий) безопасного производства работ, отраженных в ПОД.

Дополнительных мероприятий проектом не предусмотрено.

Инв. № подл.	Подп. и дата	Взам. инв. №					Лист
Изм.	Кол.уч	Лист	№ док	Подп.	Дата	А-128-1821-ПОД-ТЧ	

### 8 ОПИСАНИЕ И ОБОСНОВАНИЕ МЕТОДОВ ЗАЩИТЫ И ЗАЩИТНЫХ УСТРОЙСТВ СЕТЕЙ ИНЖЕНЕРНО-ТЕХНИЧЕСКОГО ОБЕСПЕЧЕНИЯ, СОГЛАСОВАННЫЕ С ВЛАДЕЛЬЦАМИ ЭТИХ СЕТЕЙ

До начала работ эксплуатирующая организация уточняет и обозначает в границах всей зоны производства работ все действующие подземные коммуникации и обеспечивает контроль загазованности в зоне производства работ, а также назначает приказом ответственного представителя для осуществления надзора за соблюдением мер по сохранности действующих коммуникаций, расположенных в зоне производства работ и контролю над выполнением требований пожарной безопасности и взрывобезопасности.

Приказом по подрядной организации из числа инженерно-технических работников должно быть назначено лицо, ответственное за производство работ, под постоянным руководством которого в охранной зоне действующих коммуникаций должны выполняться все виды работ.

До начала работ во избежание повреждения коммуникаций ковшем экскаватора, необходимо определить положение подземных коммуникаций шурфованием вручную, обозначить границы разработки рабочих котлованов, установить предупредительные знаки в зоне производства работ.

Оси действующих коммуникаций в границах зоны производства земляных работ должны быть закреплены знаками высотой от 1,5 до 2,0 м, с указанием фактической глубины заложения, установленными на прямых участках трассы через каждые 10 м, на всех участках углов поворота и в местах пересечения с действующими и строящимися коммуникациями, на границах разработки грунта вручную.

До обозначения осей коммуникаций знаками безопасности, производство работ не допускается.

По результатам проведенной работы по уточнению местоположения действующих коммуникаций и их сооружений составляется акт с участием представителей генподрядной и эксплуатирующей организации. К акту прилагается ситуационный план (схема) трассы с указанием местоположения, диаметра и глубины заложения действующих коммуникаций и их сооружений, а также их необходимые характеристики, привязки коммуникаций, сооружений, вырытых шурфов и установленных закрепительных знаков, а также стадий работ, на каких должен присутствовать представитель эксплуатирующей организации. В ситуационном плане (схеме) должны быть четко указаны расстояния между действующими и демонтируемыми коммуникациями. После подписания акта ответственность за сохранение коммуникаций и предупреждающих знаков при проведении работ несет организация, выполняющая работы.

В проекте производства работ строительная организация обязана предусмотреть меры, исключающие возможность повреждения действующих коммуникаций наездами машин при производстве работ.

Для обеспечения сохранности действующих подземных коммуникаций, переезд через них осуществляется только по оборудованным переезда. Переезд техники через

Взам. инв. №	
Подп. и дата	
Инв. № подл.	

							А-128-1821-ПОД-ТЧ	Лист
Изм.	Кол.уч	Лист	№ док	Подп.	Дата			12

подземные трубопроводы и коммуникации в местах, не оборудованных переездами из ж. б. дорожных плит запрещается.

Перед началом работ необходимо получить письменное разрешение эксплуатирующей организации на производство работ в охранной зоне действующих коммуникаций. Производство работ без разрешения или по разрешению, срок действия которого истек, запрещается.

Весь персонал, занятый в работах в охранной зоне действующих коммуникаций, должен быть проинструктирован по методам и последовательности безопасного ведения работ. Инструктаж оформляется в установленном порядке организацией, производящей работы.

Работы на расстоянии ближе 30,0 м от ВЛ-0,4 кВ с применением машин и механизмов производить с оформлением наряда-допуска после получения письменного разрешения эксплуатирующей организации. Работы в охранной зоне ЛЭП, находящихся под напряжением, производить с особой осторожностью и соблюдением требований ПУЭ. Приближение любой части машин и механизмов к ближайшим проводам должно быть не менее 1,0 м.

Демонтажные работы на пересечениях с действующими коммуникациями производить в соответствии с техническими условиями владельцев по разработанному и согласованному с владельцами коммуникаций ППР, в присутствии представителей владельцев коммуникаций.

Инд. № подл.	Подп. и дата	Взам. инв. №

Изм.	Кол.уч	Лист	№ док	Подп.	Дата

A-128-1821-ПОД-ТЧ

## 9 ОПИСАНИЕ И ОБОСНОВАНИЕ РЕШЕНИЙ ПО БЕЗОПАСНЫМ МЕТОДАМ ВЕДЕНИЯ РАБОТ ПО СНОСУ (ДЕМОНТАЖУ);

### 9.1 Общие положения

Работы и действия, производимые в охранных зонах действующих инженерных коммуникаций, могут выполняться только по получении письменного разрешения на производство работ в охранной зоне данных коммуникаций (далее – разрешение) от организации, эксплуатирующей данный объект. Форма разрешения должна соответствовать требованиям, предъявляемым эксплуатирующими организациями данных инженерных сетей.

Разрешение на производство работ в охранной зоне действующих инженерных коммуникаций может быть выдано подрядной организации только при условии наличия у нее ППР, договора подряда и «мероприятий по обеспечению безопасного ведения работ и сохранности действующих инженерных коммуникаций», в которых отражено местоположение данных коммуникаций, а также порядок и способы ведения работ.

Разрешение выдается эксплуатирующей организацией на срок, запрашиваемый организацией, производящей работы, но не более чем на 1 месяц.

Перед началом работ в охранной зоне все рабочие бригады ответственным руководителем работ знакомятся с мероприятиями, обеспечивающими безопасность производства работ, указанных в наряде-допуске.

Передвижение строительных машин и механизмов, не занятых непосредственно в выполнении демонтажных работ, в охранной зоне действующих коммуникаций без сопровождения лица, ответственного за безопасное проведение работ (руководителя работ), запрещено.

При производстве демонтажных работ необходимо выполнять требования безопасности следующих нормативных документов:

- СНиП 12-03-2001 «Безопасность труда в строительстве. Часть 1. Общие требования»;
- «Правила безопасности опасных производственных объектов, на которых используются подъемные сооружения», утв. Приказом Федеральной службы по экологическому, технологическому и атомному надзору от 12 ноября 2013 г. № 533;
- ГОСТ 12.3.002 «ССБТ. Процессы производственные. Общие требования безопасности»;
- РД 10-274-99 «Типовая инструкция для лиц, ответственных за безопасное производство работ кранами-трубоукладчиками»;
- Приказ от 28 марта 2014 г. N 155н Правила по охране труда при работе на высоте;
- Федеральный закон от 21 июля 1997 года №116-ФЗ «О промышленной безопасности опасных производственных объектов».

К разборке следует приступать только после письменного подтверждения, с оформлением соответствующего акта, служб эксплуатации о том, что все сети и проводки на участке, подлежащем разборке, отключены и обесточены.

Взам. инв. №	
Подп. и дата	
Инв. № подл.	

							A-128-1821-ПОД-ТЧ	Лист 14
Изм.	Кол.уч	Лист	№ док	Подп.	Дата			

Технология производства демонтажных работ определяется ППР, разработанными специализированной организацией по заказу подрядной организации или самой подрядной организацией.

Все работы производить в соответствии со СНиП 12-03-2001 и СНиП 12-04-2002 «Безопасность труда в строительстве», части 1,2, ППР, разработанных на основании ПОД.

## 9.2 Мероприятия по безопасному производству погрузочно-разгрузочных и транспортных работ

Погрузочно-разгрузочные работы следует выполнять механизированным способом с использованием подъемно-транспортного оборудования автокрана.

Механизированный способ погрузочно-разгрузочных работ является обязательным для грузов весом более 50,0 кг, а также при подъеме грузов на высоту более 2,0 м.

Погрузочно-разгрузочные работы следует выполнять под руководством мастера, имеющего удостоверение и отвечающего за безопасное перемещение грузов грузоподъемными машинами.

Лицо руководящее производством погрузочно-разгрузочных работ, обязано:

- перед началом работ обеспечить охранную зону в местах производства работ, проверить внешним осмотром исправность грузоподъемных механизмов, такелажного и другого погрузочно-разгрузочного инвентаря. Работа на неисправных механизмах и неисправным инвентарем запрещается;
- проверить у работников, осуществляющих работы, наличие соответствующих удостоверений и других документов на право производства работ;
- при возникновении аварийных ситуаций или опасности травмирования работников немедленно прекратить работы и принять меры для устранения опасности.

Площадки для погрузочных работ должны быть спланированы и иметь уклон не более 5°. В соответствующих местах необходимо установить надписи: "Выезд", "Въезд", "Разворот" и другие.

Для работы в темное время суток на площадке хранения (приема) материалов устраивается освещение. Для безопасности погрузочно-разгрузочных и такелажных работ наименьшая освещенность рабочих зон должна составлять 10 лк. Этому требованию соответствует освещенность на площади 15,0 м, создаваемая одной лампой в 100 Вт, подвешенной на высоте 5,0 м. Предпочтительно прожекторное освещение, создающее более равномерную освещенность по всему фронту работ. Площадка содержится в чистоте и порядке, не загромождается и не захламляется.

Кран необходимо устанавливать на площадку с уклоном не более 3°. Краны должны устанавливаться на все имеющиеся опоры. Под опоры следует подкладывать прочные и устойчивые инвентарные подкладки.

Строповку грузов следует производить инвентарными стропами или специальными грузозахватными устройствами. Способы строповки должны исключать возможность падения или скольжения перемещаемого груза.

Инв. № подл.	Подп. и дата	Взам. инв. №							Лист
			A-128-1821-ПОД-ТЧ						
Изм.	Кол.уч	Лист	№ док	Подп.	Дата				

Для обеспечения безопасности труда монтажников проводить освидетельствование технического состояния монтажной оснастки. Порядок и правила выполнения технического освидетельствования, хранения и выдачи оснастки, технической документации, средств измерений (инструмента, приборов и т. п.) в строительной организации устанавливаются в соответствующем стандарте организации (предприятия) или другом документе, утверждаемом руководителем организации (предприятия). Результаты осмотра и оценки технического состояния оснастки заносят в Журнал технических освидетельствований.

Установка грузов на транспортные средства должна обеспечивать устойчивое положение груза при транспортировании и разгрузке.

При выполнении погрузочно-разгрузочных работ не допускается строповка груза, находящегося в неустойчивом положении, а также смещение строповочных приспособлений на приподнятом грузе.

При загрузке транспортных средств следует учитывать, что верх перевозимого груза не должен превышать габариты высоты проездов под мостами, переходами и в тоннелях.

Перевозку и сохранность грузов, строительных конструкций и оборудования при погрузочно-разгрузочных работах необходимо выполнять в соответствии с требованиями приказа Федеральной службы по экологическому, технологическому и атомному надзору от 12 ноября 2013 г. N 533 "Об утверждении Федеральных норм и правил в области промышленной безопасности "Правила безопасности опасных производственных объектов, на которых используются подъемные сооружения"

**9.3 Меры безопасности при производстве демонтажных работ**

Демонтаж железобетонных и металлических конструкций осуществлять в соответствии с ППР, ППРк, требованиями СНиП 12-03-2001 «Безопасность труда в строительстве» ч. 1, СНиП12-04-2002 «Безопасность труда в строительстве» ч. 2, технологических карт.

Демонтажные работы выполнять автомобильным краном, разрушение сносимых конструкций – экскаватором с гидромолотом, погрузку отходов – экскаватором, снабженным скальным ковшом.

Для демонтажа сборных конструкций и подачи материалов применять типовую оснастку, соответствующую по грузоподъемности весам демонтируемых конструкций.

При выполнении высотных работ использовать инвентарные подмости, применяя страховочные пояса. Места установки инвентарных подмостей, места крепления страховочных поясов указать в ППР.

При выполнении строительно-монтажных работ с применением грузоподъемной техники (грузоподъемных кранов, кранов-манипуляторов, строительных подъемников, подъемников (вышек)) подрядная организация дополнительно разрабатывает и утверждает в установленном порядке проект производства работ грузоподъемными кранами (ППРк).

При разборке строений следует оставлять проходы на рабочие места.

Взам. инв. №	Подп. и дата	Инв. № подл.

							<b>A-128-1821-ПОД-ТЧ</b>	Лист
Изм.	Кол.уч	Лист	№ док	Подп.	Дата	16		



Не допускается выполнение работ во время гололеда, тумана, дождя, исключаяющего видимость в пределах фронта работ, грозы и ветра со скоростью 15 м/с и более.

При разборке строений механизированным способом кабина машиниста защищается сеткой от возможного попадания отколовшихся частиц, а рабочие обеспечиваются защитными очками.

При разборке строений, а также при уборке отходов, мусора следует применять меры по уменьшению пылеобразования (поливка демонтируемых конструкций).

Работающие в условиях запыленности обеспечиваются средствами защиты органов дыхания от находящихся в воздухе пыли и микроорганизмов (плесени, грибов, их спор).

Перед допуском работников в места с возможным появлением газа или вредных веществ следует проветрить или провести детоксикационные мероприятия в соответствии с требованиями гигиенических нормативов и санитарных правил.

Материалы, получаемые от разборки строений, а также строительный мусор следует опускать по закрытым желобам или в закрытых ящиках и контейнерах при помощи грузоподъемных кранов. Места, на которые сбрасывается мусор, следует со всех сторон ограждать.

Материалы, получаемые при разборке зданий, следует складировать на специально отведенных площадках.

На работах, связанных со значительным пылеобразованием, использовать индивидуальные (респираторы) и коллективные средства защиты, применять меры для нормализации состава воздуха в рабочей зоне.

Для защиты глаз применять защитные очки.

Для снижения воздействия вибрации на работающих использовать ботинки с вибропоглощающими вкладышами, полусапоги из юфти с толстой четырехслойной резиновой подошвой и антивибрационные рукавицы.

Для борьбы с шумом применять индивидуальные средства защиты: тампоны или вкладыши из стеклянного волокна, ваты, заглушки, наушники, шлемофоны и противошумовые каски.

От поражения электротоком необходимо применять защитные средства.

#### 9.4 Работа с ручным электро- и пневмоинструментом

Персонал, эксплуатирующий средства механизации, оснастку, приспособления и ручные машины, до начала работ должен быть обучен безопасным методам и приемам работ с их применением согласно требованиям инструкций завода-изготовителя и инструкции по охране труда.

Эксплуатация ручных машин должна осуществляться при выполнении следующих требований:

- проверка комплектности и надежности крепления деталей, исправности защитного кожуха, кабеля (рукава) должна осуществляться при каждой выдаче машины в работу;
- до начала работы следует проверять исправность выключателя и машины на холостом ходу;

Взам. инв. №	
Подп. и дата	
Инв. № подл.	

Изм.	Кол.уч	Лист	№ док	Подп.	Дата

- при перерывах в работе, по окончании работы, а также при смазке, очистке, смене рабочего инструмента и т. п. ручные машины должны быть выключены и отсоединены от электрической или воздухопроводящей сети;

- ручные машины, масса которых, приходящаяся на руки работающего, превышает 10 кг, должны применяться с приспособлениями для подвешивания;

- при работе с машинами на высоте следует использовать в качестве средств подмащивания устойчивые подмости;

- надзор за эксплуатацией ручных машин следует поручать специально выделенному для этого лицу.

Ручные электрические машины должны соответствовать требованиям соответствующих государственных стандартов.

В соответствии с межотраслевыми правилами охраны труда при эксплуатации электроустановок потребителей лица, допускаемые к управлению ручными электрическими машинами, должны иметь I группу по электробезопасности, подтверждаемую ежегодно, и II группу при работе ручными электрическими машинами класса I в помещениях с повышенной опасностью.

Условия использования в работе электроинструмента и ручных электрических машин различных классов устанавливаются межотраслевыми правилами по охране труда при эксплуатации электроустановок потребителей.

Ручные пневматические машины должны соответствовать требованиям соответствующих государственных стандартов.

При работе с пневмомашинной следует:

- не допускать работы машины на холостом ходу (кроме случаев опробования);

- при обнаружении неисправностей немедленно прекратить работу и сдать машину в ремонт.

Работающие с пневматическими машинами ударного или вращательного действия должны быть обеспечены мягкими перчатками с антивибрационной прокладкой со стороны ладони.

Инструмент, применяемый в строительстве, промышленности строительных материалов и строительной индустрии, должен осматриваться не реже одного раза в 10 дней, а также непосредственно перед применением. Неисправный инструмент, не соответствующий требованиям безопасности, должен изыматься.

Рукоятки топоров, молотков, кирок и другого ударного инструмента должны быть сделаны из древесины твердых и вязких пород (молодой дуб, граб, клен, ясень, бук, рябина, кизил и др.) и иметь форму овального сечения с утолщением к свободному концу. Конец рукоятки, на который насаживается ударный инструмент, должен быть расклинен.

### 9.5 Меры безопасности при выполнении работ на высоте

Приказ от 28 марта 2014 г. N 155н Правила по охране труда при работе на высоте устанавливает единый порядок организации и проведения всех видов работ на высоте, верхолазных работ с целью обеспечения безопасности работников, выполняющих эти работы, и лиц, находящихся в зоне производства этих работ.

Взам. инв. №	
Подп. и дата	
Инв. № подл.	

Изм.	Кол.уч	Лист	№ док	Подп.	Дата

A-128-1821-ПОД-ТЧ

Лист

18

При выполнении работ на высоте внизу под местом производства работ определяются и соответствующим образом обозначаются и ограждаются опасные зоны. При совмещении работ по одной вертикали нижерасположенные места должны быть оборудованы соответствующими защитными устройствами (настилами, сетками, козырьками), установленными на расстоянии не более 6 м по вертикали от нижерасположенного рабочего места.

На рабочих местах не должны накапливаться горючие материалы (упаковочные материалы, опилки, замасленная ветошь, древесный и пластиковый мусор и т.п.), они должны собираться в металлические емкости с плотно закрывающейся крышкой, установленные в пожаробезопасных местах.

Проемы, в которые могут упасть работники, надежно закрываются или ограждаются и обозначаются знаками безопасности в соответствии с требованиями ГОСТ 12.4.026-2015.

При невозможности применения предохранительных ограждений или в случае кратковременного периода нахождения работников допускается производство работ с применением предохранительного пояса.

При необходимости перехода по фермам, балкам, ригелям и другим аналогичным конструкциям, находящимся на высоте более 2 м, верхолазы обязаны пользоваться предохранительными поясами, закрепленными за страховочные канаты. Места и способ закрепления каната определяются руководителем работ.

При выполнении работ, имеющих ограниченную зону работы, предохранительный пояс следует закреплять к элементам строительных конструкций одним из следующих способов:

- стропом в обхват конструкции с закреплением карабина за строп;
- стропом в обхват конструкции с закреплением карабина за боковое кольцо на предохранительном поясе;
- карабином за монтажную петлю или страховочный канат.

Во всех случаях закрепление предохранительного пояса следует осуществлять таким образом, чтобы высота возможного падения работника была минимальной.

При выполнении работ, требующих перемещения в процессе работы предохранительный пояс следует применять в комплекте со страховочным приспособлением. Порядок применения и крепления страховочного устройства должен быть указан в ППР.

Проходы на площадках и рабочих местах должны отвечать следующим требованиям:

- а) ширина одиночных проходов к рабочим местам и на рабочих местах должна быть не менее 0,6 м, высота в свету - не менее 1,8 м;
- б) лестницы или скобы, применяемые для подъема или спуска работников на рабочие места на высоте более 5 м, должны быть оборудованы устройствами для закрепления фала предохранительного пояса.

Проходы на площадках и рабочих местах должны отвечать следующим требованиям:

Взам. инв. №	
Подп. и дата	
Инв. № подл.	

Изм.	Кол.уч	Лист	№ док	Подп.	Дата

а) ширина одиночных проходов к рабочим местам и на рабочих местах должна быть не менее 0,6 м, высота в свету - не менее 1,8 м;

б) лестницы или скобы, применяемые для подъема или спуска работников на рабочие места на высоте более 5 м, должны быть оборудованы устройствами для закрепления фала предохранительного пояса.

При производстве работ на высоте предусматривается проведение мероприятий, позволяющих осуществлять эвакуацию людей в случае возникновения пожара или аварии.

Пути эвакуации из мест пожарной опасности указываются хорошо видимыми знаками и держатся постоянно свободными. На видных местах устанавливаются указатели ближайшего сигнала пожарной тревоги, номера телефона пожарной части (команды).

## 9.6 Меры безопасности при выполнении работ водителем грузового автомобиля

Меры безопасности при выполнении работ водителем грузового автомобиля должны осуществляться в соответствии Типовой инструкции № 2 по охране труда водителя грузового автомобиля, ИОТ 11233753-001-2007

Водители обязаны соблюдать требования безопасности труда для обеспечения защиты от воздействия опасных и вредных производственных факторов, связанных с характером работы:

- движущиеся машины, механизмы и их подвижные части;
- повышенная запыленность и загазованность воздуха рабочей зоны;
- повышенный уровень шума и вибрации на рабочем месте;
- эмоциональные перегрузки.

Для защиты от механических воздействий и загрязнений водители обязаны использовать предоставляемые работодателями бесплатно комбинезон хлопчатобумажный, рукавицы комбинированные, костюмы на утепляющей прокладке и валенки для зимнего периода.

Находясь на территории строительной (производственной) площадки, в производственных и бытовых помещениях, участках работ и рабочих местах, водители обязаны выполнять правила внутреннего трудового распорядка, принятые в данной организации.

Допуск посторонних лиц, а также работников в нетрезвом состоянии на указанные места запрещается.

В процессе повседневной деятельности водители должны:

- применять в процессе работы машины и механизмы по назначению, в соответствии с инструкциями заводов-изготовителей;
- поддерживать порядок на рабочих местах, очищать их от мусора, снега, наледи, не допускать нарушений правил складирования материалов и конструкций;
- быть внимательными во время работы и не допускать нарушений требований безопасности труда.

Водители обязаны немедленно извещать своего непосредственного или вышестоящего руководителя работ о любой ситуации, угрожающей жизни и здоровью

Взам. инв. №	
Подп. и дата	
Инв. № подл.	

Изм.	Кол.уч	Лист	№ док	Подп.	Дата

A-128-1821-ПОД-ТЧ

людей, о каждом несчастном случае, происшедшем на производстве, или об ухудшении состояния своего здоровья, в том числе о появлении острого профессионального заболевания (отравления).

Работники не моложе 18 лет, прошедшие соответствующую подготовку, имеющие удостоверение на право вождению грузовых автомобилей, не имеющие противопоказаний по полу при выполнении отдельных работ, перед допуском к самостоятельной работе должны пройти:

- обязательные предварительные (при поступлении на работу) и периодические (в течение трудовой деятельности) медицинские осмотры (обследования) для признания годными к выполнению работ в порядке, установленном Минздравом России;

- обучение безопасным методам и приемам выполнения работ, инструктаж по охране труда, стажировку на рабочем месте и проверку знаний требований охраны труда.

По прибытии на объект, указанный в путевом листе, водитель обязан:

- а) явиться к руководителю работ, в распоряжение которого направлен, предъявить путевой лист и удостоверение о проверке знаний безопасных методов труда, получить производственное задание и пройти инструктаж на рабочем месте по специфике выполняемых работ;

- б) ознакомиться с местом погрузки и разгрузки, убедиться в безопасности и удобстве подъездов, в достаточной освещенности площадки;

- в) обратить внимание на качество дорожного покрытия и его состояние (наличие выбоин, луж, штырей, арматуры, а в холодное время года - снега и льда).

Во время работы водитель автомобиля обязан:

- а) выполнять маневрирование, только предварительно убедившись в безопасности маневра для окружающих пешеходов и в отсутствии помех для других транспортных средств;

- б) перед подачей транспортного средства назад водитель должен убедиться в отсутствии людей и препятствий для движения. При ограниченной обзорности водитель должен прибегнуть к помощи сигнальщика, находящегося вне транспортного средства;

- в) перед выходом из кабины автомобиля выключить двигатель, включить стояночный тормоз и первую передачу, вынуть ключ из замка зажигания, а после выхода из кабины запереть дверцы;

- г) убедиться в отсутствии движущихся транспортных средств в попутном и встречном направлениях прежде чем выйти из кабины на проезжую часть;

- д) подавать автомобиль при сцепке к прицепу на минимально возможной скорости;

- е) осуществлять сцепку автопоезда в одиночку в исключительных случаях с соблюдением указанной последовательности операций: затормозить прицеп стояночным тормозом; проверить исправность буксирного устройства; подложить упоры под задние колеса прицепа; сцепить автомобиль и прицеп; закрепить страховочный трос прицепа за поперечину рамы автомобиля; соединить разъемы гидравлической, пневматической и электрической систем автомобиля и прицепа;

Взам. инв. №	
Подп. и дата	
Инв. № подл.	

Изм.	Кол.уч	Лист	№ док	Подп.	Дата

A-128-1821-ПОД-ТЧ

Лист

21

ж) находясь на линии, периодически проверять исправное состояние прицепа и буксирного устройства;

з) при необходимости разгрузки самосвала у откоса, оврага или обрыва и отсутствии колесоотбойного бруса устанавливать его не ближе 1 м от края обрыва;

и) при управлении автомобилем с цистерной, заполненной менее чем на 3/4 ее объема, снижать на поворотах скорость до минимальной.

При остановке на уклоне необходимо подложить под колеса не менее чем два противооткатных упора.

Перед подъемом автомобиля домкратом следует удалить пассажиров из кабины, затормозить автомобиль стояночным тормозом, подложить противооткатные упоры под колеса, не подлежащие подъему, выровнять площадку под домкрат и подложить под него широкую подкладку из древесины.

Водителям запрещается:

а) перевозить пассажиров в кузове необорудованного автомобиля и без соответствующей записи в путевом (маршрутном) листе;

б) управлять автомобилем в нетрезвом состоянии;

в) ставить газобаллонный автомобиль на длительную стоянку с открытыми вентилями баллонов и системы питания;

г) использовать камеры для заливки горячей воды при подогреве двигателя;

д) применять для разогрева двигателя газовые горелки, не оборудованные сигнальными устройствами и устройствами, автоматически отключающими подачу газа при его утечке или погасании горелки;

е) пользоваться прямой передачей во время длительного спуска;

ж) двигаться на крутом спуске с выключенным сцеплением или передачей;

з) закреплять страховочный канат или цепь прицепа за крюк буксирного устройства;

и) буксировать порожним автомобилем груженный прицеп;

к) применять в качестве козелков и подставок для автомобиля со снятыми колесами случайные предметы (камни, доски, бочки, диски колес и т. п.);

л) отдыхать или спать в кабине автомобиля с работающим двигателем;

м) осуществлять движение транспортного средства с поднятым кузовом;

н) допускать к ремонту транспортного средства посторонних лиц.

При производстве погрузочно-разгрузочных работ водитель обязан выйти из кабины автомобиля и наблюдать за правильностью погрузки или разгрузки автомобиля. Погрузку и разгрузку грузов, а также их крепление на автомобиле следует осуществлять силами и средствами грузоотправителей, грузополучателей или специализированных организаций с соблюдением правил техники безопасности. Водитель обязан проверить соответствие укладки и надежность крепления груза на транспортном средстве, а в случае обнаружения нарушений в укладке и креплении груза - потребовать от грузоотправителя устранить их. Погрузка прицепа должна осуществляться с передней части, а разгрузка - с задней части во избежание его опрокидывания.

При эксплуатации автомобиля в неблагоприятных атмосферных условиях водитель обязан:

Взам. инв. №	
Подп. и дата	
Инв. № подл.	

Изм.	Кол.уч	Лист	№ док	Подп.	Дата

- а) во время тумана, сильного снегопада или дождя сбавить скорость и не обгонять транспортные средства, движущиеся в попутном направлении;
- б) не открывать резко дроссельную заслонку и избегать быстрых поворотов рулевого колеса;
- в) трогаться с места на обледеневшей дороге на одной из низших передач при слабо открытой дроссельной заслонке;
- г) при спуске с уклона торможение выполнять двигателем и притормаживать рабочим тормозом;
- д) двигаться по льду рек, водоемов только в случае наличия разрешения службы безопасности движения и по специально оборудованным съездам и дорогам, обставленным вехами и имеющим указатели и дорожные знаки;
- е) при остановке или стоянке транспортного средства в условиях недостаточной видимости включать габаритные или стояночные огни.

### 9.7 Меры безопасности при выполнении работ вблизи действующих ЛЭП

Все работы в охранной зоне действующих коммуникаций должны выполняться в соответствии с требованиями, изложенными в следующих документах:

- Правила устройства электроустановок. М., 2003.
- Правила установления охранных зон объектов электросетевого хозяйства и особых условий использования земельных участков, расположенных в границах таких зон
- Правила охраны линий и сооружений связи Российской Федерации. М, 1995.

Строительно-монтажные работы с применением грузоподъемных машин в охранной зоне действующей линии электропередачи напряжением более 42 вольт следует производить под непосредственным руководством лица, ответственного за безопасное производство работ грузоподъемными машинами, при наличии письменного разрешения организации-владельца линии и наряд-допуска на производство работ в местах действия опасных или вредных факторов, выданного непосредственному руководителю работ, и наряд-допусков на производство работ грузоподъемными машинами вблизи воздушной линии электропередачи, выданного крановщику (оператору, машинисту). При установке грузоподъемных машин в охранной зоне воздушной линии электропередачи необходимо снять напряжение с воздушной линии электропередачи.

Производство работ грузоподъемными машинами на расстоянии менее 30 м от их подъемной выдвигной части в любом ее положении, а также от груза до вертикальной плоскости, образуемой проекцией на землю ближайшего провода воздушной линии электропередачи, находящейся под напряжением более 42 В, производится по нарядам-допускам, выдаваемым крановщику (оператору, машинисту) и определяющему безопасные условия работы.

Условия работы грузоподъемных машин в охранной зоне ЛЭП или ближе 30 м от крайних проводов разрабатываются в ППР. Заявка на работу крана в охранной зоне ЛЭП подается не менее чем за 12 суток до начала работы владельцу ЛЭП.

Взам. инв. №	
Подп. и дата	
Инв. № подл.	

Изм.	Кол.уч	Лист	№ док	Подп.	Дата

A-128-1821-ПОД-ТЧ

Установка стрелового крана в охранной зоне линии электропередачи на аутригера и расцепление стропов перед подъемом стрелы осуществляется непосредственно машинистом крана без привлечения стропальщика.

При работе вблизи воздушных электрических линий машинисты строительных машин должны следить за тем, чтобы из-за неровности местности не произошло резкого наклона рабочего органа машин в сторону проводов воздушных линий, и их опор.

Не допускается работа грузоподъемных машин вблизи воздушных линий при ветре, вызывающем отклонение на опасное расстояние свободных (без груза) тросов и канатов.

Не допускается пребывание на месте работы в охранной зоне людей, не имеющих прямого отношения к проводимой работе.

### 9.8 Мероприятия по обеспечению санитарно-гигиенических и бытовых условий

Устройство и оборудование санитарно-бытовых зданий и помещений, предусмотренных в проектах организации строительства и производства работ вновь строящихся и реконструируемых объектов, должно быть завершено до начала строительных работ.

В состав санитарно-бытовых помещений входят гардеробные, душевые, умывальни, санузлы, курительные, места для размещения полудушей, устройств питьевого водоснабжения, помещения для обогрева или охлаждения, обработки, хранения и выдачи спецодежды. В соответствии с ведомственными нормативными документами допускается предусматривать в дополнение к указанным и другие санитарно-бытовые помещения и оборудование.

Состав санитарно-бытовых помещений следует определять с учетом группы производственного процесса и их санитарной характеристики.

Расположение, устройство и оборудование санитарно-бытовых помещений должно соответствовать числу работающих на стройплощадке, применительно к графику движения рабочей силы, отдаленности их от рабочих мест, числу смен, времени перерывов как обеденных, так и между сменами, а также условиями пользования отдельными видами санитарно-бытовых устройств.

Санитарно-бытовые помещения следует размещать в специальных зданиях сборно-разборного или передвижного типа. Строительство санитарно-бытовых помещений следует осуществлять по типовым проектам. Для кратковременного оборудования санитарно-бытовых помещений допускается использование расположенных непосредственно на стройплощадке зданий, помещений строящегося объекта, при условии их временного переоборудования в соответствии с настоящими требованиями.

Санитарно-бытовые помещения следует удалять от разгрузочных устройств, бункеров, бетонно-растворных узлов, сортировочных устройств и других объектов, выделяющих пыль, вредные пары и газы, на расстояние не менее 50 м, при этом бытовые помещения целесообразно размещать с наветренной стороны по отношению к последним.

Взам. инв. №	
Подп. и дата	
Инв. № подл.	

Изм.	Кол.уч	Лист	№ док	Подп.	Дата

A-128-1821-ПОД-ТЧ



Площадку для размещения санитарно-бытовых помещений следует располагать на незатопляемом участке и оборудовать ее водоотводящими стоками и переходными мостиками при наличии траншей, канав и т.д.

Проходы к санитарно-бытовым помещениям не должны пересекать опасные зоны (строящиеся здания, железнодорожные пути без настилов и средств сигнализации, под стрелами башенных кранов и погрузочно-разгрузочными устройствами и др.).

Санитарно-бытовые помещения рекомендуется располагать вблизи входов на строительную площадку. Входы в помещения не допускается располагать со стороны железнодорожных путей, проходящих ближе 7 м от наружной стены зданий.

На свободной территории вблизи санитарно-бытовых помещений рекомендуется предусматривать места для отдыха рабочих.

В умывальных, санузлах, прачечных, кухнях, душевых кабинах и кабинах для личной гигиены женщин полы устраиваются влагостойкими, с уклонами к трапам. Стены, перегородки и инвентарь следует облицовывать влагостойкими материалами, допускающими их легкую очистку и влажную дезинфекцию.

Передвижные санитарно-бытовые помещения оборудуются мебелью и необходимым инвентарем, которые прочно прикрепляются к полу и стенам.

Гардеробные для хранения домашней и рабочей одежды, санузлы, душевые, умывальные оборудуются отдельно для мужчин и женщин.

Санитарно-бытовые помещения оборудуются внутренним водопроводом, канализацией и отоплением.

Гардеробные уличной, домашней и специальной одежды следует устраивать отдельно для каждого вида одежды. Количество мест в гардеробных специальной одежды, независимо от способа хранения (открытый или закрытый), должно соответствовать списочному составу всех работающих, занятых на работах, сопровождающихся загрязнением одежды и тела. В гардеробных для уличной и домашней одежды при открытом способе хранения количество мест должно соответствовать числу работающих в двух смежных наиболее многочисленных сменах; а при закрытом способе хранения - количеству работающих во всех сменах. Под шкафами и вешалками в гардеробных должно оставаться свободное пространство высотой 30 см от пола для проведения ежедневной влажной уборки, дезинфекции и дезинсекции.

Устройство помещений для сушки специальной одежды и обуви, их пропускная способность и применяемые способы сушки должны обеспечивать полное просушивание спецодежды и обуви к началу рабочей смены.

Состав, площади и оборудование прачечных определяют с учетом проведения стирки используемых комплектов спецодежды не реже двух раз в месяц. При особенно интенсивном загрязнении спецодежды прачечные рассчитываются на более частую стирку спецодежды. У работающих, контактирующих с порошкообразными и токсичными веществами спецодежду стирают отдельно от остальной спецодежды после каждой смены, а зимнюю спецодежду - подвергают химической чистке.

При устройстве санитарно-бытовых помещений соблюдаются профилактические мероприятия по борьбе с грибковыми заболеваниями кожи. Стены,

Взам. инв. №	
Подп. и дата	
Инв. № подл.	

Изм.	Кол.уч	Лист	№ док	Подп.	Дата

A-128-1821-ПОД-ТЧ

Лист

25

полы и оборудование гардеробных, душевых, а также ножные ванны подвергаются влажной уборке и дезинфекции после каждой смены.

Пункты питания располагают отдельно от бытовых помещений, вблизи строительного участка на расстоянии не менее 25 м от санузлов, выгребных ям, мусоросборников.

Здравпункты для обслуживания строительных рабочих располагают либо в отдельном помещении сборно-разборного или передвижного типа, либо в составе бытовых помещений с отдельным входом и удобным подъездом санитарных машин. Состав и размеры помещений здравпунктов должны соответствовать требованиям действующей нормативной документации.

**9.9 Пожарная безопасность**

При производстве работ необходимо руководствоваться ГОСТ 12.1.004–91 «Пожарная безопасность. Общие требования», Постановлением Правительства Российской Федерации от 16.09.2020 г. N 1479 «О противопожарном режиме».

Ответственность за организацию и обеспечение пожарной безопасности при проведении работ с момента принятия участка работ возлагается в целом на руководителя строительной организации. Ответственность за соблюдением установленных противопожарных мероприятий на каждом рабочем месте возлагается на непосредственных исполнителей работ.

К проведению огневых работ разрешается допускать лиц (сварщиков, газорезчиков и т. п.), прошедших специальную подготовку и имеющих квалификационные удостоверение и талон по технике пожарной безопасности.

Организация обучения и проведения инструктажа по безопасному проведению работ работниками подрядных организаций возлагается на руководство этих организаций.

Проведение огневых, газоопасных и других работ повышенной опасности на взрывопожароопасных и пожароопасных объектах, в том числе и в аварийных случаях разрешается только после оформления наряда-допуска.

Служебно-бытовые и производственно-складские помещения (вагон-домики), территория расположения указанных помещений обеспечиваются первичными средствами пожаротушения. В дополнение к ним на территории, занимаемой служебно-бытовыми и производственно-складскими помещениями, в летний период устанавливаются бочки с водой из расчета одной бочки на 500–600 м2 площади застройки. В соответствии с требованиями ГОСТ 12.4.002–97 “Пожарная техника для защиты объектов. Общие требования” бочки для хранения воды должны иметь вместимость не менее 0,2 м3 и укомплектовываться ведром.

На месте производства работ необходимо организовать пожарный пост, который должен быть оснащен огнетушителями ОП (ОУ)-10 - 10 шт. или ОП (ОУ)-50 – 2 шт., ящиком с песком (V=1 м3), ломом, лопатами, топорами, кошмой или асбестовым полотном 2х2 м – 2 шт. На месте производства работ приказом по эксплуатирующей или подрядной организации из числа работающих должен

Взам. инв. №	
Подп. и дата	
Инв. № подл.	

						A-128-1821-ПОД-ТЧ	Лист
Изм.	Кол.уч	Лист	№ док	Подп.	Дата		26

создаваться боевой расчет ДПД с распределением обязанностей согласно утвержденному табелю.

Для размещения огнетушителей, багров, топоров и лопат на территории строительных площадок изготавливаются пожарные щиты, которые располагаются на видных и легкодоступных местах.

Конструкция ящика для песка должны быть удобной для извлечения песка и исключать попадание в него осадков. Ящик должен укомплектовываться совковой лопатой. Для предупреждения комкования песок перед засыпкой в ящик должен просушиваться и просеиваться.

Асбестовую ткань (кошму, войлок) следует хранить в металлических футлярах с крышками. Огнетушители, ящики для песка, бачки для воды, ведра, ручки для лопат и топоров, футляры для асбестового волокна окрашиваются в соответствии с требованиями ГОСТ 12.4.026-2015.

На территории производства работ должны отводиться специальные места для ведения огнеопасных (сварочных) работ.

Промасленный либо пропитанный дизельным топливом, бензином или иными горючими жидкостями обтирочный материал собирается в специальную металлическую тару (ящики, бачки) с плотно закрывающимися крышками, затем сдается специализированной организации, имеющей лицензию на обращение с отходами по сбору, использованию, обезвреживанию, транспортированию и размещению отходов I-IV классов опасности.

Инв. № подл.	Подп. и дата	Взам. инв. №							Лист
Изм.	Кол.уч	Лист	№ док	Подп.	Дата	А-128-1821-ПОД-ТЧ			

## 10 ПЕРЕЧЕНЬ МЕРОПРИЯТИЙ ПО ОБЕСПЕЧЕНИЮ БЕЗОПАСНОСТИ НАСЕЛЕНИЯ, В ТОМ ЧИСЛЕ ЕГО ОПОВЕЩЕНИЯ И ЭВАКУАЦИИ (ПРИ НЕОБХОДИМОСТИ)

Работы по демонтажу ведутся механизированным способом с помощью машин и механизмов (экскаватора, крана, трубоукладчиков) и полумеханизированным способом с применением пневматического и электроинструмента.

Производственные территории и участки работ в населенных пунктах или на территории организации во избежание доступа посторонних лиц должны быть ограждены.

Для предотвращения доступа посторонних лиц на территорию строительной площадки и участки с опасными и вредными производственными факторами предусматривается устройство сигнального ограждения стоечного типа по ГОСТ 23407-78(2002).

В местах перехода через траншеи, ямы, канавы должны быть установлены переходные мостики шириной не менее 1,0 м, огражденные с обеих сторон перилами высотой не менее 1,1 м, со сплошной обшивкой внизу на высоту 0,15 м и с дополнительной ограждающей планкой на высоте 0,5 м от настила.

Строительные площадки, участки работ и рабочие места, проезды и подходы к ним в темное время суток должны быть освещены в соответствии с требованиями государственных стандартов.

Колодцы, шурфы и другие выемки должны быть закрыты крышками, щитами или ограждены. В темное время суток указанные ограждения должны быть освещены электрическими сигнальными лампочками напряжением не выше 42,0 В.

У въезда на производственную территорию необходимо устанавливать схему внутривозроечных дорог и проездов с указанием мест складирования материалов и конструкций, мест разворота транспортных средств, объектов пожарного водоснабжения и пр.

Потенциально опасные методы сноса (путём взрыва, сжигания) проектом не предусматриваются.

Выбранный метод демонтажа не является опасным для населения ближайших населенных пунктов.

Инв. № подл.	Подп. и дата	Взам. инв. №					Лист
Изм.	Кол.уч	Лист	№ док	Подп.	Дата	А-128-1821-ПОД-ТЧ	

### 11 ОПИСАНИЕ РЕШЕНИЙ ПО ВЫВОЗУ И УТИЛИЗАЦИИ ОТХОДОВ

Вывоз демонтируемых проводов, опор, труб, дорожных знаков, оцинкованных стоек, сигнальных столбиков производится на базу Заказчика на площадку складирования Урманского месторождения (расстояние возки 26 км) для использования или утилизации по усмотрению Заказчика.

Инд. № подл.	Подп. и дата	Взам. инв. №

Изм.	Кол.уч	Лист	№ док	Подп.	Дата

А-128-1821-ПОД-ТЧ

## 12 ПЕРЕЧЕНЬ МЕРОПРИЯТИЙ ПО РЕКУЛЬТИВАЦИИ И БЛАГОУСТРОЙСТВУ ЗЕМЕЛЬНОГО УЧАСТКА (ПРИ НЕОБХОДИМОСТИ)

Проектом предусматривается восстановление нарушенных земель, передаваемых во временное пользование на период производства работ (см. раздел проекта А-128-1821 -ООС2).

В соответствии с требованиями ГОСТ 17.5.3.04-83 рекультивация нарушенных земель должна осуществляться в два последовательных этапа: технический и биологический.

Рекультивация создаёт необходимые условия для дальнейшего использования рекультивируемых земель по целевому назначению.

Техническую рекультивацию выполняет подрядная строительная организация. Техническая рекультивация включает в себя следующие виды работ:

- снятие плодородного слоя почвы и перемещение его во временные отвалы в границах полосы отвода, а в случае необходимости - вывоз на временные площадки складирования;
- планировка нарушенных земель;
- уборка строительного мусора, производственных отходов, засыпка рытвин и ям, траншей, удаление из пределов строительной полосы временных сооружений;
- восстановление плодородного слоя почвы;
- погрузка и транспортировка оставшегося плодородного грунта на малопродуктивные земли, по согласованию с землепользователем, с разравниванием и планировкой на месте;
- планировка рекультивируемой поверхности земли;
- восстановление системы естественного водоотвода.

Перечисленные работы подлежат конкретизации и дополнению в проекте производства работ, разрабатываемом подрядной строительной организацией.

Биологический этап должен осуществляться после полного завершения технического этапа и заключается в подготовке почвы, внесении удобрений, посеве многолетних трав.

По согласованию с землепользователями проектом предусматривается внесение комплексных минеральных и органических удобрений. В состав биологической рекультивации входят следующие виды работ, отражённые в проекте:

- глубокое рыхление почвы;
- культивация почвы;
- внесение минеральных удобрений;
- внесение органических удобрений;
- посев многолетних трав;
- укрепление плодородного слоя почвы прикатыванием.

При выполнении работ по рекультивации земли следует руководствоваться требованиями ГОСТ 17.4.3.02-85, ГОСТ 17.5.3.04-83, ГОСТ 17.5.3.05-84 и нормативами по рекультивации нарушенных земель в газовой промышленности.

Инд. № подл.	
Подп. и дата	
Взам. инв. №	

							<b>А-128-1821-ПОД-ТЧ</b>	Лист
Изм.	Кол.уч	Лист	№ док	Подп.	Дата			30

**13 СВЕДЕНИЯ ОБ ОСТАЮЩИХСЯ ПОСЛЕ СНОСА (ДЕМОНТАЖА) В ЗЕМЛЕ И В ВОДНЫХ ОБЪЕКТАХ КОММУНИКАЦИЯХ, КОНСТРУКЦИЯХ И СООРУЖЕНИЯХ; СВЕДЕНИЯ О НАЛИЧИИ РАЗРЕШЕНИЙ ОРГАНОВ ГОСУДАРСТВЕННОГО НАДЗОРА НА СОХРАНЕНИЕ ТАКИХ КОММУНИКАЦИЙ, КОНСТРУКЦИЙ И СООРУЖЕНИЙ В ЗЕМЛЕ И В ВОДНЫХ ОБЪЕКТАХ - В СЛУЧАЯХ, КОГДА НАЛИЧИЕ ТАКОГО РАЗРЕШЕНИЯ ПРЕДУСМОТРЕНО ЗАКОНОДАТЕЛЬСТВОМ РОССИЙСКОЙ ФЕДЕРАЦИИ**

Проектом предусматривается демонтаж всех коммуникаций и сооружений, выведенных из эксплуатации в соответствии с проектом ОБУСТРОЙСТВО АРЧИНСКОГО МЕСТОРОЖДЕНИЯ. КУСТ СКВАЖИН №6. КОРРЕКТИРОВКА.

После окончания работ по сносу и демонтажу на объекте недействующие коммуникации, конструкции и сооружения в земле не остаются.

Инв. № подл.	Подп. и дата	Взам. инв. №							Лист
Изм.	Кол.уч	Лист	№ док	Подп.	Дата	А-128-1821-ПОД-ТЧ			

**14 СВЕДЕНИЯ О НАЛИЧИИ СОГЛАСОВАНИЯ С СООТВЕТСТВУЮЩИМИ ГОСУДАРСТВЕННЫМИ ОРГАНАМИ, В ТОМ ЧИСЛЕ ОРГАНАМИ ГОСУДАРСТВЕННОГО НАДЗОРА, ТЕХНИЧЕСКИХ РЕШЕНИЙ ПО СНОСУ (ДЕМОНТАЖУ) ОБЪЕКТА ПУТЕМ ВЗРЫВА, СЖИГАНИЯ ИЛИ ИНЫМ ПОТЕНЦИАЛЬНО ОПАСНЫМ МЕТОДОМ, ПЕРЕЧЕНЬ ДОПОЛНИТЕЛЬНЫХ МЕР ПО БЕЗОПАСНОСТИ ПРИ ИСПОЛЬЗОВАНИИ ПОТЕНЦИАЛЬНО ОПАСНЫХ МЕТОДОВ СНОСА**

Потенциально опасные методы сноса (путём взрыва, сжигания и т. д.) данным проектом не предусмотрены

Инв. № подл.	Подп. и дата	Взам. инв. №					Лист
Изм.	Кол.уч	Лист	№ док	Подп.	Дата	А-128-1821-ПОД-ТЧ	



## ССЫЛОЧНЫЕ НОРМАТИВНЫЕ ДОКУМЕНТЫ

При разработке ПОД были использованы следующие нормативные документы:

- 1 СНиП 1.04.03-85\* «Нормы продолжительности строительства и задела в строительстве предприятий, зданий и сооружений»;
- 2 СП 48.13330.2019 «Организация строительства. Актуализированная редакция СНиП 12-01-2004»;
- 3 СНиП 12-03-2001 «Безопасность труда в строительстве. Часть 1. Общие требования»;
- 4 СНиП 12-04-2002 «Безопасность труда в строительстве. Часть 2. Строительное производство»;
- 5 СанПиН 2.2.3670-20 «Гигиенические требования к условиям труда»;
- 6 СП 12-136-2002 «Безопасность труда в строительстве»;
- 7 СанПиН 2.2.3670-20 «Гигиенические требования к условиям труда»;
- 8 «Правила противопожарного режима в Российской Федерации»;
- 9 РД 102-011-89 «Охрана труда. Организационно-методические документы», ВНИИСПТ, 1990г.;
- 10 ГОСТ 12.1.004-91 ССБТ «Пожарная безопасность. Общие требования»;
- 11 ГОСТ 12.1.005-88 ССБТ «Общие санитарные гигиенические требования к воздуху рабочей зоны»;
- 12 ГОСТ 12.3.009-76 ССБТ «Работы погрузочно-разгрузочные. Общие требования безопасности»;
- 13 ГОСТ 25646-95 «Эксплуатация строительных машин. Общие требования»;
- 14 Постановление Правительства РФ от 16 февраля 2008 г. №87 «О составе разделов проектной документации и требованиях к их содержанию»;
- 15 СП 30.13330.2016 «Методические рекомендации по разработке и оформлению проекта организации строительства, проекта организации работ по сносу (демонтажу), проекта производства работ»;
- 16 «Федеральный закон от 30 марта 1999 г. № 52-ФЗ «О санитарно-эпидемиологическом благополучии населения» (с изменениями на 29.12.2014г.) (редакция, действующая с 01.03.2015 г.);
- 17 Федеральные нормы и правила в области промышленной безопасности "Правила безопасности в нефтяной и газовой промышленности".
- 18 Приказ от 28 марта 2014 г. N 155н Правила по охране труда при работе на высоте.
- 19 Приказ Федеральной службы по экологическому, технологическому и атомному надзору от 12 ноября 2013 г. N 533 "Об утверждении Федеральных норм и правил в области промышленной безопасности "Правила безопасности опасных производственных объектов, на которых используются подъемные сооружения"

Инд. № подл.	Подп. и дата	Взам. инв. №							Лист
			A-128-1821-ПОД-ТЧ						
Изм.	Кол.уч	Лист	№ док	Подп.	Дата				

## ПРИЛОЖЕНИЕ А

## Письмо Заказчика о согласовании демонтажа



ОБЩЕСТВО С ОГРАНИЧЕННОЙ ОТВЕТСТВЕННОСТЬЮ  
«ГАЗПРОМНЕФТЬ-ВОСТОК»  
(ООО «ГАЗПРОМНЕФТЬ-ВОСТОК»)

Россия, 634045, г. Томск, ул. Нахимова, д.13а, стр.1  
Тел.: + 7 (3822) 310-810, 310-830 (прямые), Факс: + 7 (3822) 310806  
ОГРН 1057002610378, ИНН 7017126251

Адрес для корреспонденции:  
Россия, 634045, г. Томск, ул. Нахимова, д.13а, стр.1  
Тел.: + 7 (3822) 310-810, 310-830 (прямые)  
Факс: + 7 (3822) 310-805

e-mail: gas@tomsk.gazprom-neft.ru

03.09.2018 № 06-03/4657

на № \_\_\_\_\_ от \_\_\_\_\_

Техническому директору  
ООО ПФ «Уралтрубопроводстройпроект»

Р.З. Бадурдинову

Об уточняющей информации  
(А-128)

Уважаемый Ришат Загитович!

По объекту А-128 «Обустройство Арчинского месторождения. Куст скважин №6. Корректировка» проектом предусмотреть переустройство существующей ВЛ-6 кВ с демонтажем провода марки А95 длиной 0,87 км, промежуточных опор марки ПТ10-1, длиной 9,45м – 4 шт. (масса 1шт. – 0,6т).

Вывоз демонтируемых проводов, опор, дорожных знаков, оцинкованных стоек, сигнальных столбиков производится на площадку складирования Урманского месторождения (расстояние возки 26 км) для использования или утилизации по усмотрению Заказчика.

С уважением,

Начальник отдела проектных работ  
и экспертизы проектов

В.А. Конюхов

Е.Г. Пьянкова  
(3822) 310-810 (1158)

Инв. № подл.	Подп. и дата	Взам. инв. №

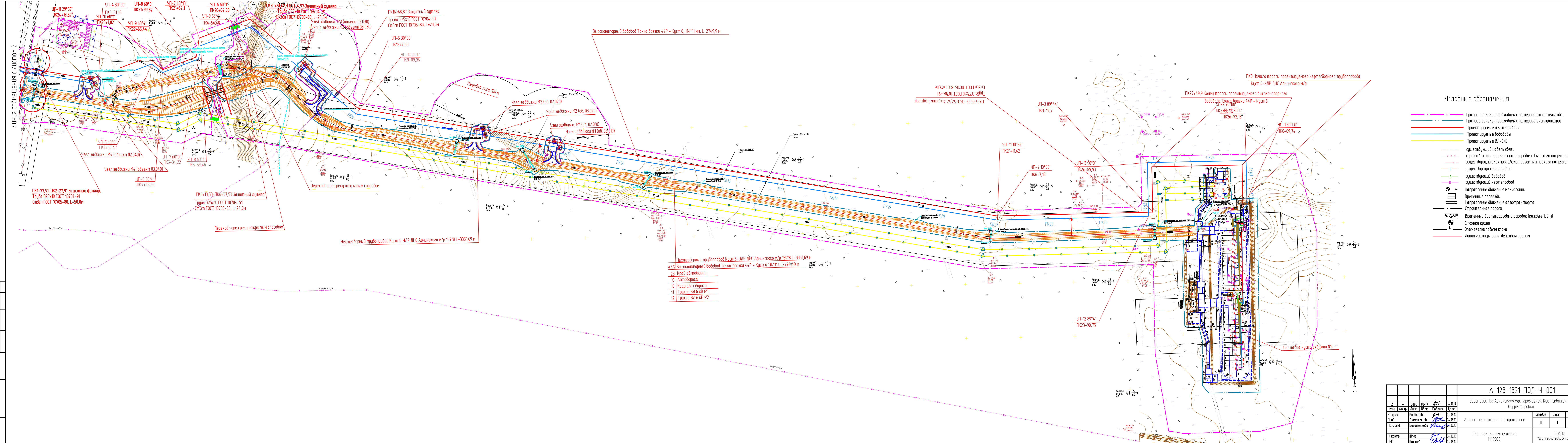
Изм.	Кол.уч	Лист	№ док	Подп.	Дата

А-128-1821-ПОД-ТЧ

Лист

34

## **ГРАФИЧЕСКАЯ ЧАСТЬ**

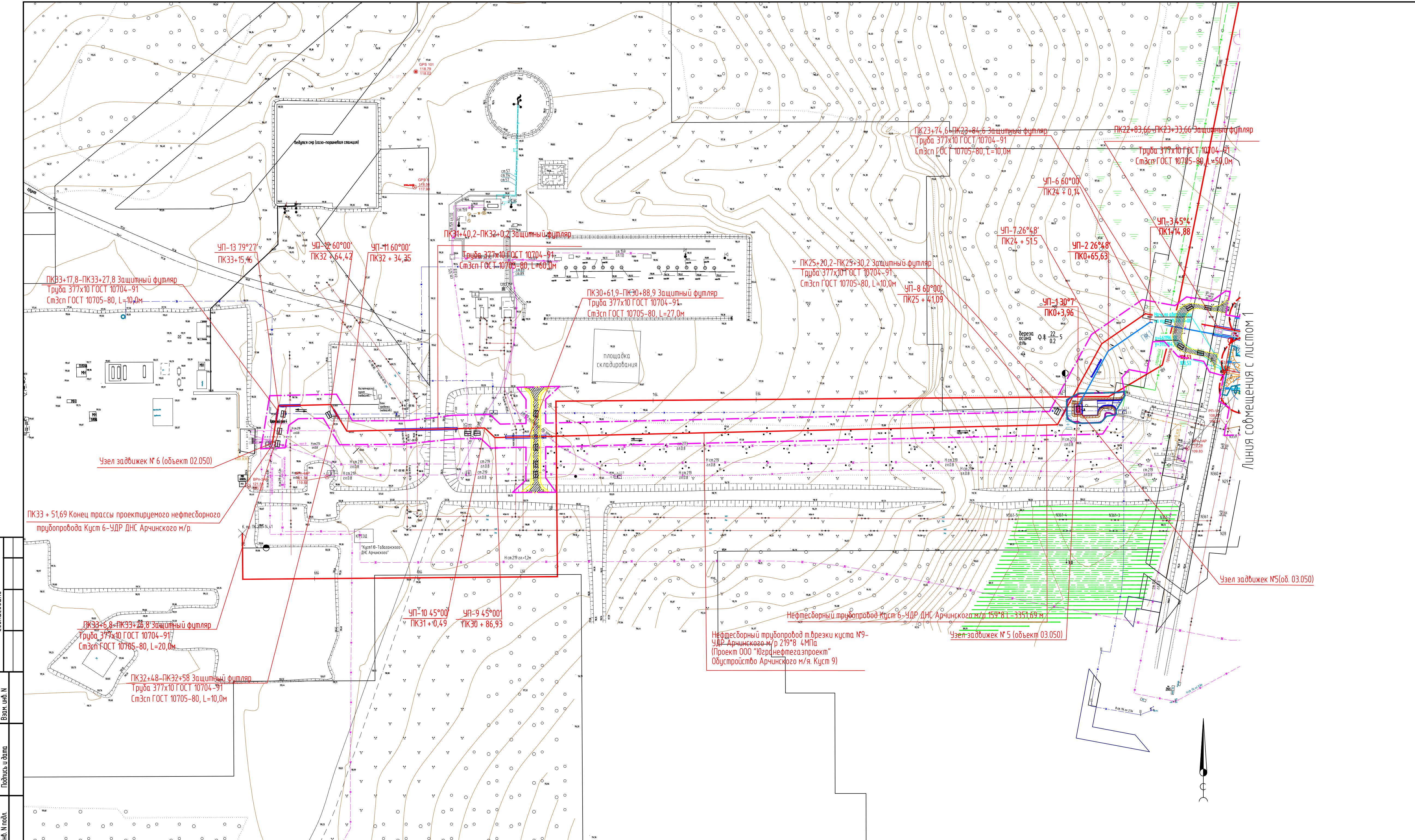


- Условные обозначения**
- Граница земель, необходимых на период строительства
  - Граница земель, необходимых на период эксплуатации
  - Проектируемые нефтепровода
  - Проектируемые водоводы
  - Проектируемые ВЛ-6кВ
  - существующий кабель связи
  - существующая линия электропередачи высокого напряжения
  - существующий электрокабель подземный низкого напряжения
  - существующий газопровод
  - существующий водовод
  - существующий нефтепровод
  - Направление движения мехколонны
  - Временные переходы
  - Направление движения автотранспорта
  - Строительная полоса
  - Временный вольтаграссовый городок (каждые 150 м)
  - Стоянки крана
  - Опасная зона работы крана
  - Линия границы зоны действия краном

- Нефтегазовый трубопровод Куст 6-УДР ДНС Арчинского м/р 159\*8 L=3351,69 м
- 9,45 Высокотемпературный водовод Точка врезки 44Р - Куст 6 114\*11 L=2494,9 м
- 23 Край автодороги
- 10 Автодорога
- 10 Край автодороги
- 11 Трасса ВЛ 6 кВ N1
- 12 Трасса ВЛ 6 кВ N2

				<b>A-128-1821-ПОД-Ч-001</b>				
				Обустройство Арчинского месторождения: Куст скважин N6				
				Корректировка				
Изм.	Кол-во	Лист	№ док.	Подпись	Дата	Стадия	Лист	Листов
Разраб.		Разработана			04.08.17	Арчинское нефтяное месторождение	П	1
Проб.		Ахметжанова			04.08.17			
Нач. отд.		Богданенкова			04.08.17			
Н. контр.		Шпор			04.08.17	План земельного участка	М1:2000	000 лр "Уралнефтегазстройпроект"
ГИП		Кашиев			04.08.17			

Содержание  
Всего листов: 11  
Лист № 11



Условные обозначения

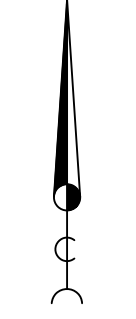
- Граница земель, необходимых на период строительства
- Граница земель, необходимых на период эксплуатации
- Проектируемые нефтепроводы
- Проектируемые водоводы
- Проектируемые ВЛ-бкВ
- существующий кабель связи
- существующая линия электропередачи высокого напряжения
- существующий электрокабель подземный низкого напряжения
- существующий газопровод
- существующий водовод
- существующий нефтепровод
- Направление движения мехколесны
- Временные проезды
- Направление движения автотранспорта
- Строительная полоса
- Временный вдольтрассовый городок (каждые 150 м)
- Стоянки крана
- Опасная зона работы крана
- Линия границы зоны действия краном

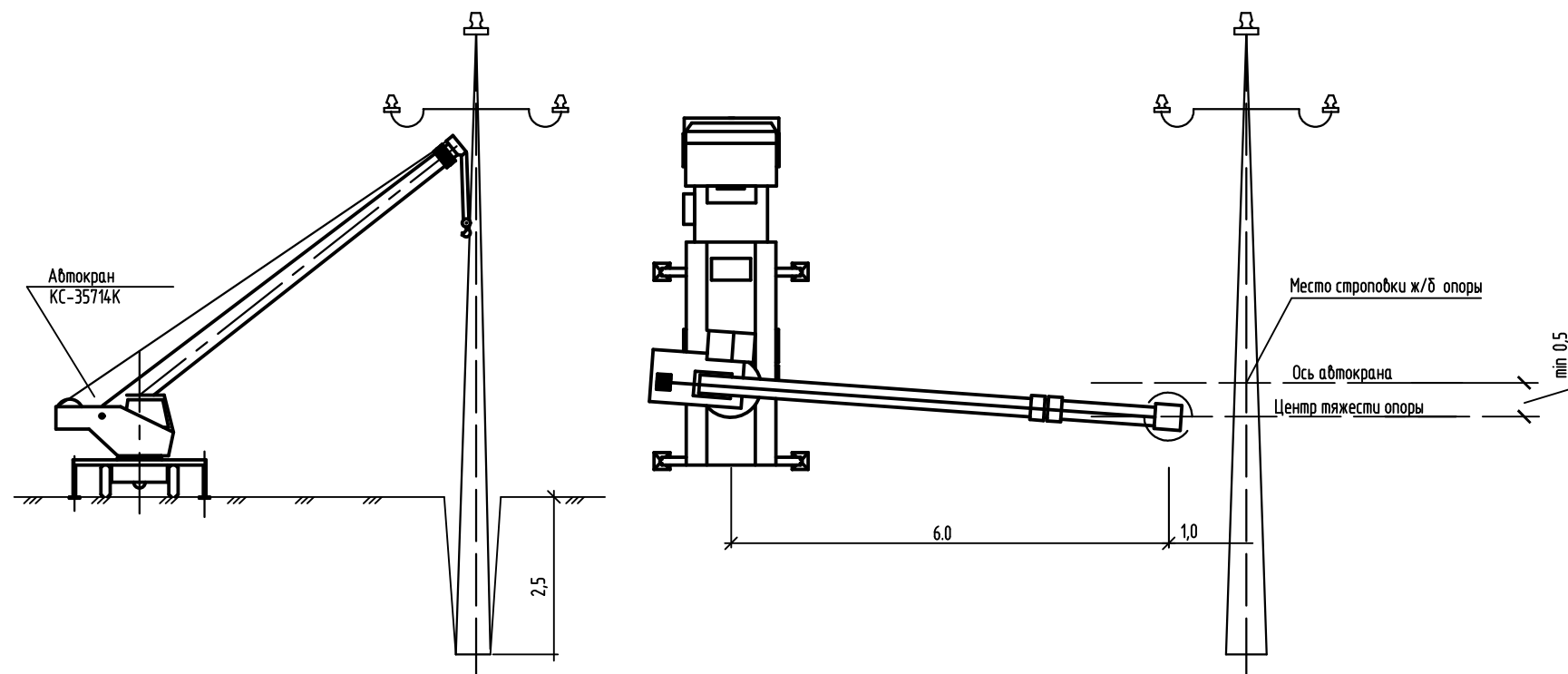
1. Система координат : МСК-70.  
 2. Система высот: Балтийская.

А-128-1821-ПОД-Ч-001					
Обустройство Арчинского месторождения. Куст скважин №6. Корректировка					
Изм.	Колуч	Лист	Вдок	Подпись	Дата
2	-	Зам	02-19	<i>[Signature]</i>	14.01.19
Разработ	Ризванова				04.08.17
Проб.	Ахметзянова				04.08.17
Нач. отд.	Богатенкова				04.08.17
Н. контр.	Шпор				04.08.17
ГИП	Кашаев				04.08.17
План земельного участка М1:2000				000 ПФ "Уралнефтегазстройпроект"	

Согласно  
 Взам. инв. №  
 Подпись и дата  
 Инв. № подл.

Линия совмещения с листом 1

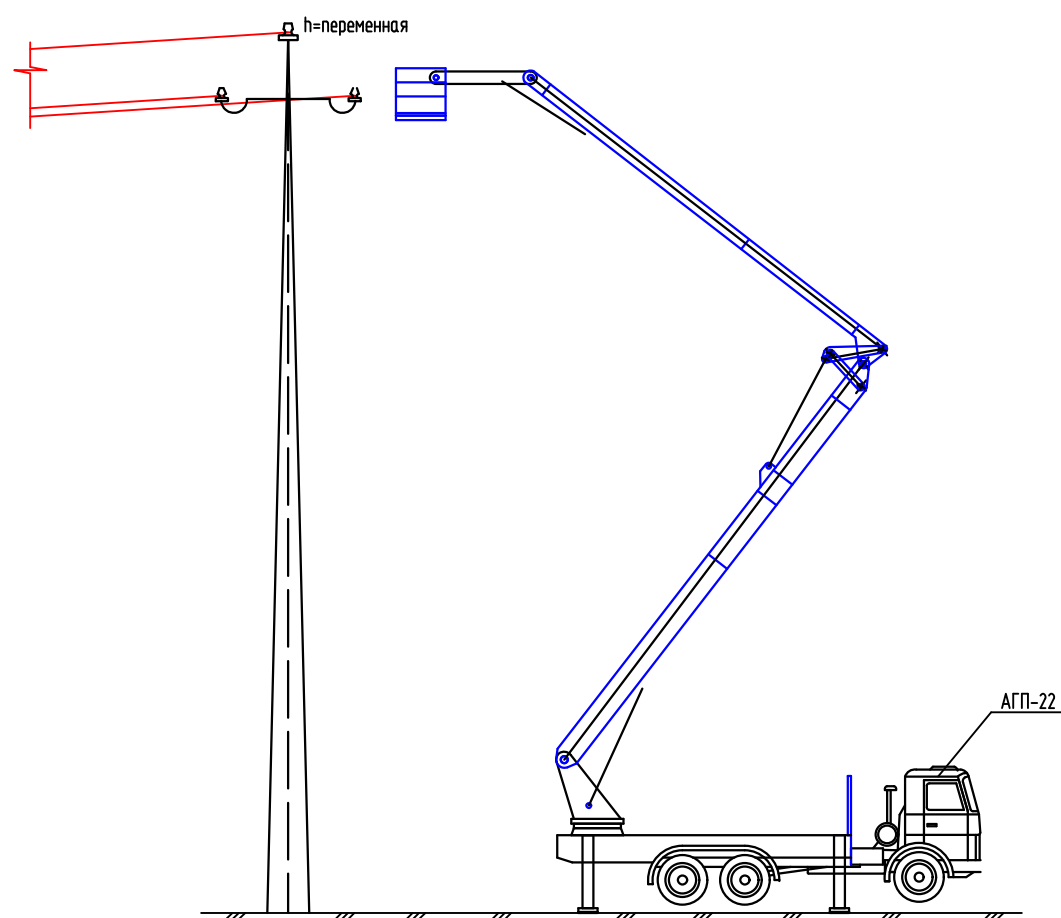




Демонтаж опоры ВЛ выполняется в следующей последовательности:

- выложить из дорожных плит площадку установки крана и установить кран КС-35714К;
- выложить из дорожных плит площадку установки АГП-22 и установить автогидроподъемник;
- отключение сетей от напряжения с выполнением их временным заземлением;
- демонтаж проводов с помощью автогидроподъемника;
- предварительная откопка ж/бетонной опоры на глубину 1-1,2 м;
- строповка ж/бетонной опоры с помощью автогидроподъемника;
- демонтаж опоры с помощью автокрана;
- погрузка опоры с помощью автокрана на опоровоз с вывозом на место временного хранения согласованного с Заказчиком;
- уборка мусора;
- планировка (засыпка ям) бульдозером.

Демонтаж проводов марки А95



Согласовано	
Взам. инв. N	
Подпись и дата	
Инв. N подл.	

А-128-1821-ПОД-Ч-002					
Обустройство Арчинского месторождения. Куст скважин №6. Корректировка					
1	-	Зам.	336-18	<i>[Signature]</i>	08.08.18
Изм.	Кол.уч	Лист	Идок	Подпись	Дата
Разраб.		Ахметзянова		<i>[Signature]</i>	04.08.17
Проб.		Богатенкова		<i>[Signature]</i>	04.08.17
Нач. отд.		Богатенкова		<i>[Signature]</i>	04.08.17
Н. контр.		Шпор		<i>[Signature]</i>	04.08.17
ГИП		Кашаев		<i>[Signature]</i>	04.08.17
Демонтаж опоры ВЛ				Стадия	Лист
				П	2
Организационно-технологические схемы				000 ПФ "Уралтрубопроводстройпроект"	