



ОБЩЕСТВО С ОГРАНИЧЕННОЙ ОТВЕТСТВЕННОСТЬЮ  
**«ТУЛАПРОЕКТ»**

---

**Свидетельство № СРО-П-121-0034-7107055333-09**

**Заказчик – АО «Квадра»**

**№ 260/16 «Строительство шламоотвала № 2 ПШ ЕТЭЦ  
по проекту ООО «Тулапроект», Шифр 6325» для нужд производственного  
подразделения «Ефремовская ТЭЦ» филиала АО «Квадра» - «Орловская генерация»**

**ПРОЕКТНАЯ ДОКУМЕНТАЦИЯ**

**РАЗДЕЛ 9. МЕРОПРИЯТИЯ ПО ОБЕСПЕЧЕНИЮ ПОЖАРНОЙ  
БЕЗОПАСНОСТИ**

**6773–9.9-ПБ**

**ТОМ 9**

Тула, 2023 г.



ОБЩЕСТВО С ОГРАНИЧЕННОЙ ОТВЕТСТВЕННОСТЬЮ  
**«ТУЛАПРОЕКТ»**

Свидетельство № СРО-П-121-0034-7107055333-09

Заказчик – АО «Квадра»

№ 260/16 «Строительство шламоотвала № 2 ПШ ЕТЭЦ  
по проекту ООО «Тулапроект», Шифр 6325» для нужд производственного  
подразделения «Ефремовская ТЭЦ» филиала АО «Квадра» - «Орловская генерация»

**ПРОЕКТНАЯ ДОКУМЕНТАЦИЯ**

**РАЗДЕЛ 9. МЕРОПРИЯТИЯ ПО ОБЕСПЕЧЕНИЮ ПОЖАРНОЙ  
БЕЗОПАСНОСТИ**

**6773–9.9-ПБ**

**ТОМ 9**

Генеральный директор

А. В. Мукштанов





Главный инженер проекта

М. А. Зорин

Тула, 2023 г.

## СОДЕРЖАНИЕ ТОМА

Обозначение	Наименование	Прим.
6773-9.9-ПБ-С	Содержание тома	
6773-9.9-ПБ-СП	Состав проектной документации	
6773-9.9-ПБ-ТЧ	1. Текстовая часть	
	1.1 Общие сведения	
	1.2 Описание системы обеспечения пожарной безопасности объекта капитального строительства	
	1.3 Обоснование противопожарных расстояний между зданиями, сооружениями и наружными установками, обеспечивающими пожарную безопасность объектов капитального строительства	
	1.4 Описание и обоснование проектных решений по наружному противопожарному водоснабжению, по определению проездов и подъездов для пожарной техники	
	1.4.1 Система наружного противопожарного водопровода	
	1.5 Описание и обоснование принятых конструктивных и объемно-планировочных решений, степени огнестойкости и класса конструктивной пожарной опасности строительных конструкций	
	1.6 Описание и обоснование проектных решений по обеспечению безопасности людей при возникновении пожара	
	1.7 Перечень мероприятий по обеспечению безопасности подразделений пожарной охраны при ликвидации пожара	
	1.8 Сведения о категории зданий, сооружений, помещений, оборудования и наружных установок по признаку взрывопожарной и пожарной опасности	
	1.9 Перечень зданий, сооружений, помещений и оборудования, подлежащих защите автоматическими установками пожаротушения и оборудованию автоматической пожарной сигнализацией	



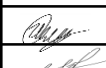

Изм.	Лист	№ докум.	Подпись	Дата	6773-9.9-ПБ-С			
Разраб.		Кастырина			Содержание тома	Стадия	Лист	Листов
Провер.		Селезнев				П	2	10
Н. Контр.		Селезнев			ООО «ТУЛАПРОЕКТ»			
ГИП		Зорин						

	1.10 Описание и обоснование противопожарной защиты (автоматических установок пожаротушения, пожарной сигнализации, оповещения и управления эвакуацией людей при пожаре, внутреннего противопожарного водопровода, противодымной защиты)	
	1.11 Описание в обоснование необходимости размещения оборудования противопожарной защиты, управления таким оборудованием, взаимодействия такого оборудования с инженерными системами зданий и оборудованием	
	1.12 Описание организационно-технических мероприятий по обеспечению пожарной безопасности объекта капитального строительства	
	1.12.1 Порядок действий при пожаре	
6773-9.9-ПБ-ГЧ	2. Графическая часть	
	Схема движения пожарных расчетов	1

					6773-9.9-ПБ-С	Лист
Изм.	Лист	№ докум.	Подпись	Дата		3

## СОСТАВ ПРОЕКТНОЙ ДОКУМЕНТАЦИИ

Номер тома	Обозначение	Наименование	Прим.
ТОМ 1	6773-1.1-ПЗ	РАЗДЕЛ 1. ПОЯСНИТЕЛЬНАЯ ЗАПИСКА	
ТОМ 2	6773-2.2-СПОЗУ	РАЗДЕЛ 2. СХЕМА ПЛАНИРОВОЧНОЙ ОРГАНИЗАЦИИ ЗЕМЕЛЬНОГО УЧАСТКА	
ТОМ 3	6773-3.4-КР	РАЗДЕЛ 4. КОНСТРУКТИВНЫЕ РЕШЕНИЯ	
ТОМ 4	6773-4.6-ТХ	РАЗДЕЛ 6. ТЕХНОЛОГИЧЕСКИЕ РЕШЕНИЯ	
ТОМ 5	6773-5.7-ПОС	РАЗДЕЛ 7. ПРОЕКТ ОРГАНИЗАЦИИ СТРОИТЕЛЬСТВА	
ТОМ 6 ТОМ 7 ТОМ 8	6773-6.8-ООС	РАЗДЕЛ 8. МЕРОПРИЯТИЯ ПО ОХРАНЕ ОКРУЖАЮЩЕЙ СРЕДЫ	
ТОМ 9	6773-9.9-ПБ	РАЗДЕЛ 9. МЕРОПРИЯТИЯ ПО ОБЕСПЕЧЕНИЮ ПОЖАРНОЙ БЕЗОПАСНОСТИ	
ТОМ 10	6773-10.10-ТБЭ	РАЗДЕЛ 10. ТРЕБОВАНИЯ К ОБЕСПЕЧЕНИЮ БЕЗОПАСНОЙ ЭКСПЛУАТАЦИИ ОБЪЕКТОВ КАПИТАЛЬНОГО СТРОИТЕЛЬСТВА	
ТОМ 11	6773-11.11-СМ	РАЗДЕЛ 11. СМЕТА НА СТРОИТЕЛЬСТВО, РЕКОНСТРУКЦИЮ, КАПИТАЛЬНЫЙ РЕМОНТ, СНОС ОБЪЕКТА КАПИТАЛЬНОГО СТРОИТЕЛЬСТВА	
ТОМ 12	6773-12.12.1-ДБГ	РАЗДЕЛ 12.1 ДЕКЛАРАЦИЯ БЕЗОПАСНОСТИ ГИДРОТЕХНИЧЕСКОГО СООРУЖЕНИЯ	
ТОМ 13	6773-13.12.2-ОВОС	РАЗДЕЛ 12.2 ОЦЕНКА ВОЗДЕЙСТВИЯ ОБЪЕКТА КАПИТАЛЬНОГО СТРОИТЕЛЬСТВА НА ОКРУЖАЮЩУЮ СРЕДУ	

					<b>6773-9.9-ПБ-СП</b>			
Изм.	Лист	№ докум.	Подпись	Дата				
Разраб.	Зорин				Состав проектной документации	Стадия	Лист	Листов
Провер.	Селезнев					П	4	10
Н. Контр.	Селезнев				ООО «ТУЛАПРОЕКТ»			
ГИП	Зорин							

# 1 ТЕКСТОВАЯ ЧАСТЬ

## 1.1 Общие сведения

Проектируемый объект: «Площадка строительства шламоотвала располагается на севере, северо-западе от г. Ефремова в долине руч. Уродовка». Проектом предусматривается строительство шламоотвала (шламохранилища) – комплекса сооружений, в состав которого входят ограждающая дамба, земляная ёмкость для налива пульпы (смеси воды со шламом), пруд-отстойник (водоём в пределах шламоотвала, предназначенный для осаждения наиболее мелких частиц материала) для осветления пульпы и водосбросное сооружение.

## 1.2 Описание системы обеспечения пожарной безопасности объекта капитального строительства

В соответствии с требованиями статьи 5 Федерального закона от 22.07.2008г. № 123-ФЗ «Технический регламент о требованиях пожарной безопасности» каждый объект защиты должен иметь систему обеспечения пожарной безопасности.

Целью создания системы обеспечения пожарной безопасности объекта, является предотвращение пожара, обеспечение безопасности людей и защита имущества при пожаре.

Пожарная безопасность объекта должна обеспечиваться:

- системой предотвращения пожара;
- системой противопожарной защиты;
- комплексом организационно-технических мероприятий.

Система предотвращения пожара на проектируемом объекте обеспечивается:

- применением пожаробезопасных строительных материалов;
- использованием инженерного и технологического оборудования, прошедшего соответствующие испытания и имеющего сертификаты соответствия;
- применением оборудования и режимов проведения технологического процесса, исключающих образование статического электричества.

Система противопожарной защиты обеспечивается:

- применением решений и средств, обеспечивающих ограничение распространения пожара за пределы очага;
- применением эффективных средств пожаротушения.

К организационно-техническим мероприятиям относятся:

- осуществление контроля за соблюдением требований пожарной безопасности в период эксплуатации;

					<i>6773-9.9-ПБ-ТЧ</i>	<i>Лист</i>
<i>Изм.</i>	<i>Лист</i>	<i>№ докум.</i>	<i>Подпись</i>	<i>Дата</i>		5

- обучение работников требованиям пожарной безопасности.

### **1.3 Обоснование противопожарных расстояний между зданиями, сооружениями и наружными установками, обеспечивающими пожарную безопасность объектов капитального строительства**

Противопожарные расстояния до зданий и сооружений устанавливаются в соответствии с СП 4.13130.2013. Указанные расстояния от проектируемого объекта до зданий и сооружений не нормируются.

Противопожарные расстояния до зданий и сооружений устанавливаются в соответствии с СП 4.13130.2013. Указанные расстояния от проектируемого объекта до зданий и сооружений не нормируются.

### **1.4 Описание и обоснование проектных решений по наружному противопожарному водоснабжению, по определению проездов и подъездов для пожарной техники**

Подъезд пожарной автотехники к зданию запроектирован с одной стороны, что соответствует требованиям п. 8.1 СП 4.13130.2013. Проезд предусмотрен с покрытием, конструкция которого рассчитана на нагрузку от пожарных автомобилей.

Ширина проезжей части, используемой как пожарный проезд, принимается равной не менее 3,5 м (п.8.2.3 СП 4.13330.2013).

#### **1.4.1 Система наружного противопожарного водопровода**

Проектируемый объект не требует наружного противопожарного водоснабжения в соответствии с СП 8.13130.2020.

### **1.5 Описание и обоснование принятых конструктивных и объемно-планировочных решений, степени огнестойкости и класса конструктивной пожарной опасности строительных конструкций**

Проектируемый объект не является зданием или сооружением, состоящим из строительных конструкций и материалов. Но него не распространяются требования СП 2.13130.2020 и СП 4.13130.2013.

### **1.6 Описание и обоснование проектных решений по обеспечению безопасности людей при возникновении пожара**

Проектируемый объект не является зданием или сооружением, в котором могут находиться люди в период эксплуатации. На него не распространяются требования ст. 89 ФЗ-123 и СП 1.13130.2020.

Обеспечение безопасной эвакуации в период ремонтных работ обеспечивается в соответствии с требованиями раздела XV Правил противопожарного режима в РФ.

					<i>6773-9.9-ПБ-ТЧ</i>	<i>Лист</i>
<i>Изм.</i>	<i>Лист</i>	<i>№ докум.</i>	<i>Подпись</i>	<i>Дата</i>		6

### **1.7 Перечень мероприятий по обеспечению безопасности подразделений пожарной охраны при ликвидации пожара**

Безопасность пожарных подразделений при ликвидации пожара на проектируемом производстве обеспечивается за счет принятых в проекте решений:

- устройством пожарных проездов и подъездных путей;
- применением первичных средств пожаротушения.

### **1.8 Сведения о категории зданий, сооружений, помещений, оборудования и наружных установок по признаку взрывопожарной и пожарной опасности**

Проектируемый объект не относится к производственным или складским зданиям, сооружениям, помещениям, оборудованием или наружным установкам, поэтому категорированию по признаку взрывопожарной и пожарной опасности не подлежит.

### **1.9 Перечень зданий, сооружений, помещений и оборудования, подлежащих защите автоматическими установками пожаротушения и оборудованию автоматической пожарной сигнализацией**

На проектируемом объекте отсутствуют здания, сооружения, помещения и оборудование, подлежащие защите автоматическими установками пожаротушения и оборудованию автоматической пожарной сигнализацией.

### **1.10 Описание и обоснование противопожарной защиты (автоматических установок пожаротушения, пожарной сигнализации, оповещения и управления эвакуацией людей при пожаре, внутреннего противопожарного водопровода, противодымной защиты)**

На проектируемом объекте отсутствуют здания, сооружения, помещения и оборудование, подлежащие защите автоматическими установками пожаротушения и оборудованию автоматической пожарной сигнализацией.

### **1.11 Описание и обоснование необходимости размещения оборудования противопожарной защиты, управления таким оборудованием, взаимодействия такого оборудования с инженерными системами зданий и оборудованием**

На проектируемом объекте отсутствуют здания, сооружения, помещения и оборудование, подлежащие защите автоматическими установками пожаротушения и оборудованию автоматической пожарной сигнализацией.

					<i>6773-9.9-ПБ-ТЧ</i>	<i>Лист</i>
<i>Изм.</i>	<i>Лист</i>	<i>№ докум.</i>	<i>Подпись</i>	<i>Дата</i>		7



## 1.12 Описание организационно-технических мероприятий по обеспечению пожарной безопасности объекта капитального строительства

Система обеспечения пожарной безопасности объекта включает в себя следующие организационно-технические мероприятия, обязательные к реализации в процессе эксплуатации объектов производства:

- назначение лиц, персонально ответственных за пожарную безопасность; за содержание в исправном состоянии пожарно-технического инвентаря;
- установление на объекте соответствующего противопожарного режима;
- производственный контроль за соблюдением требований пожарной безопасности на объекте;
- своевременное выполнение предписаний государственных надзорных органов;
- проведение на постоянной основе противопожарных инструктажей и занятий по пожарно-техническому минимуму для работников предприятия и подрядных организаций;
- обеспечение объекта первичными средствами пожаротушения, оборудованием, огнетушащими средствами, а также средствами противопожарной пропаганды.

### 1.12.1 Порядок действий при пожаре

Каждый работник организации при обнаружении пожара или признаков горения (задымление, запах гари, повышение температуры и т. п.) должен:

- незамедлительно сообщить об этом по телефону в пожарную охрану (при этом необходимо назвать адрес объекта, место возникновения пожара, а также сообщить свою фамилию);
- принять по возможности меры по эвакуации людей, тушению пожара и сохранности материальных ценностей.

Руководители и должностные лица, назначенные ответственными за обеспечение пожарной безопасности, по прибытии к месту пожара должны:

- сообщить о возникновении пожара в пожарную охрану;
- в случае угрозы жизни людей немедленно организовать их спасание, используя для этого имеющиеся силы и средства;
- при необходимости отключить электроэнергию (за исключением систем противопожарной защиты), остановить работу транспортирующих устройств, агрегатов, аппаратов, перекрыть сырьевые, газовые, паровые и водяные коммуникации, остановить работу

					<i>6773-9.9-ПБ-ТЧ</i>	<i>Лист</i>
<i>Изм.</i>	<i>Лист</i>	<i>№ докум.</i>	<i>Подпись</i>	<i>Дата</i>		8

систем вентиляции в аварийном и смежном с ним помещениях, выполнить другие мероприятия, способствующие предотвращению развития пожара и задымления помещений;

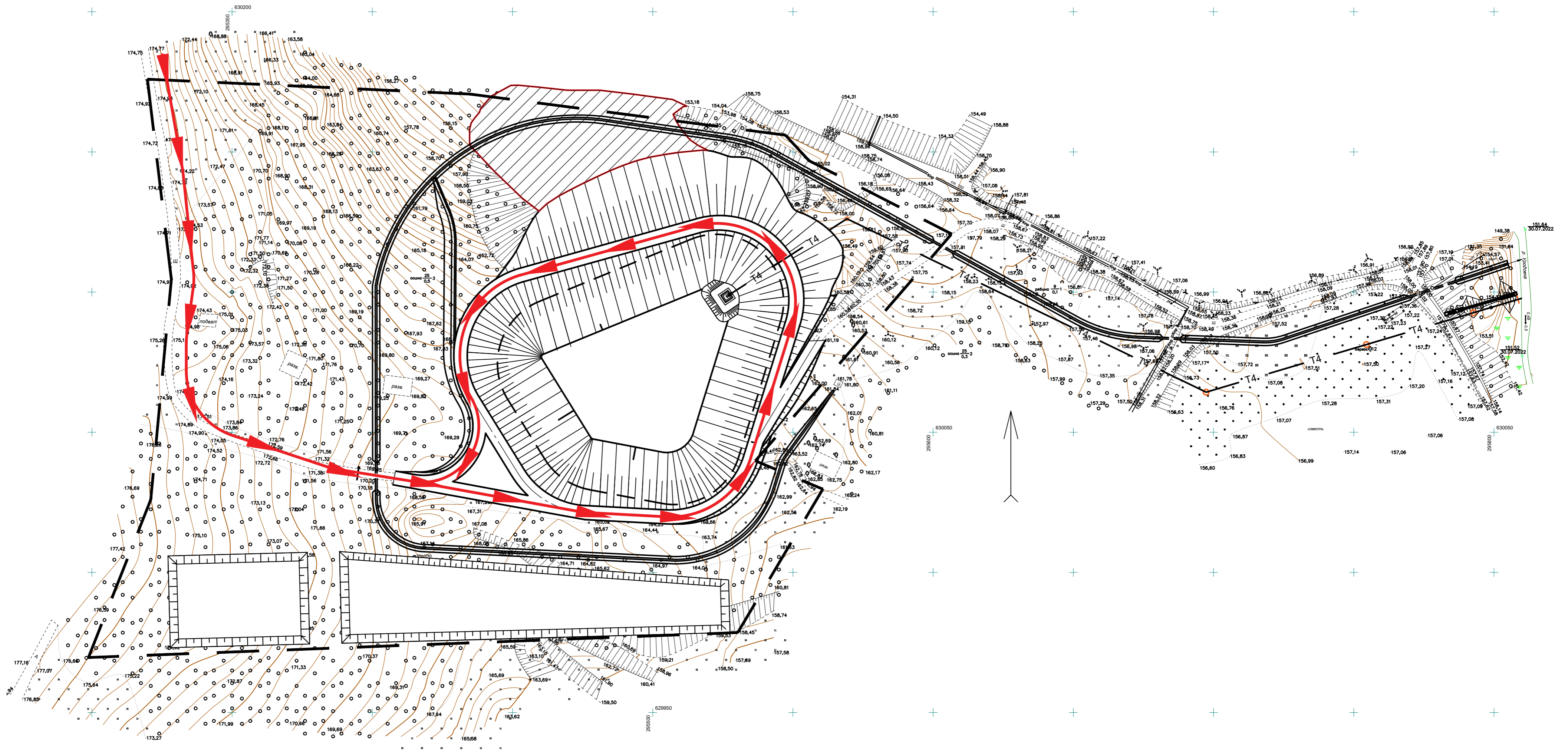
- прекратить все работы кроме работ, связанных с мероприятиями по ликвидации пожара;
- удалить за пределы опасной зоны всех работников, не участвующих в тушении пожара;
- осуществить общее руководство по тушению до прибытия подразделения пожарной охраны;
- обеспечить соблюдение требований безопасности работниками, принимающими участие в тушении пожара;
- одновременно с тушением пожара организовать эвакуацию и защиту материальных ценностей;
- организовать встречу подразделений пожарной охраны и оказать помощь в выборе кратчайшего пути для подъезда к очагу пожара;
- сообщать подразделениям пожарной охраны, привлекаемым для тушения пожара и проведения, связанных с ним первоочередных аварийно-спасательных работ, сведения о хранящихся на объекте опасных (взрывоопасных), взрывчатых веществах, необходимые для обеспечения безопасности личного состава пожарной охраны.

					<i>6773-9.9-ПБ-ТЧ</i>	<i>Лист</i>
<i>Изм.</i>	<i>Лист</i>	<i>№ докум.</i>	<i>Подпись</i>	<i>Дата</i>		9

## 2 ГРАФИЧЕСКАЯ ЧАСТЬ

					6773-9.9-ПБ-ГЧ	Лист
Изм.	Лист	№ докум.	Подпись	Дата		10

# Схема движения пожарных расчетов



## Условные обозначения

← - направление движения пожарных подразделений

АО «Квадра» - Центральная генерация

6773-9.9-ПБ

№ 260/16 «Строительство шламоотвала № 2 ПП ЕТЭС по проекту ООО «Тулапроект», Шифр 6325» для нужд производственного подразделения «Ефремовская ТЭЦ» филиала АО «Квадра» - «Орловская генерация»

Изм.	Кол.ч.	Лист	№ док.	Подп.	Дата
Разраб.		Кастырина		<i>[Signature]</i>	14.03.23
Проверил		Селезнев		<i>[Signature]</i>	14.03.23
ГИП		Зорин		<i>[Signature]</i>	14.03.23
Н.контр.		Селезнев		<i>[Signature]</i>	14.03.23

Стация	Лист	Листов
П	1	1

Схема движения пожарных расчетов

ООО «ТУЛАПРОЕКТ»

Согласовано

Васм. инв. №

Подп. и дата

Инв. №подл.