



ОБЩЕСТВО С ОГРАНИЧЕННОЙ ОТВЕТСТВЕННОСТЬЮ  
**«АРКТИКТРАНСПРОЕКТ»**

Заказчик – Администрация муниципального образования "Северодвинск"

**СТРОИТЕЛЬСТВО ОБЪЕКТА КАПИТАЛЬНОГО  
СТРОИТЕЛЬСТВА - КЛАДБИЩА, РАСПОЛОЖЕННОГО  
НА ТЕРРИТОРИИ ГОРОДСКОГО ОКРУГА  
АРХАНГЕЛЬСКОЙ ОБЛАСТИ "СЕВЕРОДВИНСК"**

**ПРОЕКТНАЯ ДОКУМЕНТАЦИЯ**

**Раздел 3. Объемно-планировочные и архитектурные решения**

**072-АТП-АР**

**Том 3**

| Изм. | № док. | Подп. | Дата |
|------|--------|-------|------|
|      |        |       |      |
|      |        |       |      |
|      |        |       |      |

Экз. №\_\_

**Архангельск  
2022**



ОБЩЕСТВО С ОГРАНИЧЕННОЙ ОТВЕТСТВЕННОСТЬЮ  
«**АРКТИКТРАНСПРОЕКТ**»

Заказчик – Администрация муниципального образования "Северодвинск"

**СТРОИТЕЛЬСТВО ОБЪЕКТА КАПИТАЛЬНОГО  
СТРОИТЕЛЬСТВА - КЛАДБИЩА, РАСПОЛОЖЕННОГО  
НА ТЕРРИТОРИИ ГОРОДСКОГО ОКРУГА  
АРХАНГЕЛЬСКОЙ ОБЛАСТИ "СЕВЕРОДВИНСК"**

**ПРОЕКТНАЯ ДОКУМЕНТАЦИЯ**

**Раздел 3. Объемно-планировочные и архитектурные решения**

**072-АТП-АР**

**Том 3**

**Генеральный директор**

**М.Г. Сорокин**

**Главный инженер проекта**

**А.А. Патарушина**

**Архангельск  
2022**

| Марка листа       | Наименование документа  | № стр. |
|-------------------|---|--------|
| 072-АТП-АР-С      | Содержание  | 2      |
| 072-АТП-СП        | Состав проектной документации   | 4      |
| 072-АТП-АР-ПЗ     | Раздел 3. Объемно-планировочные и архитектурные решения   | 5      |
|                   | а) Описание и обоснование внешнего и внутреннего вида объекта капитального строительства, его пространственной, планировочной и функциональной организации  | 5      |
|                   | 1 Здание административно-бытового назначения  | 6      |
|                   | 2. Здание склада  | 7      |
|                   | 3. Колумбарий   | 8      |
|                   | 4. Пожарные резервуары  | 8      |
|                   | б) Обоснование принятых объемно-пространственных и архитектурно-художественных решений, в том числе в части соблюдения предельных параметров разрешенного строительства объектов капитального строительства | 8      |
|                   | б_1) Обоснование принятых архитектурных решений в части обеспечения соответствия зданий, строений и сооружений установленным требованиям энергетической эффективности                                       | 9      |
|                   | б_2) Перечень мероприятий по обеспечению соблюдения установленных требований энергетической эффективности к архитектурным решениям, влияющим на энергетическую эффективность зданий, строений и сооружений  | 10     |
|                   | в) Описание и обоснование используемых композиционных приемов при оформлении фасадов и интерьеров объекта капитального строительства  | 14     |
|                   | г) Описание решений по отделке помещений основного, вспомогательного, обслуживающего и технического назначения  | 14     |
|                   | д) Описание архитектурных решений, обеспечивающих естественное освещение помещений с постоянным пребыванием людей   | 15     |
|                   | е) Описание архитектурно-строительных мероприятий, обеспечивающих защиту помещений от шума, вибрации и другого воздействия  | 15     |
|                   | ж) Описание решений по светоограждению объекта, обеспечивающих безопасность полета воздушных судов  | 16     |
|                   | з) Описание решений по декоративно-художественной и цветовой отделке интерьеров – для объектов непромышленного назначения   | 16     |
|                   | Перечень нормативных документов   | 16     |
|                   | <b>Графическая часть</b>  |        |
| 072-АТП-АР-ГЧ-001 | Здание административно-бытового назначения. План на отм. 0,000  | 18     |
| 072-АТП-АР-ГЧ-002 | Здание административно-бытового назначения. Разрез 1-1.   | 19     |

Согласовано

Взам. инв. №

Подп. и дата

Инв. № подл.

072-АТП-АР-С

| Изм.       | Колуч.     | Лист | № док. | Подп.             | Дата  |
|------------|------------|------|--------|-------------------|-------|
| Разработал | Алексеева  |      |        | <i>Алексеева</i>  | 09.22 |
| Проверил   | Патарушина |      |        | <i>Патарушина</i> | 09.22 |
|            |            |      |        |                   |       |
|            |            |      |        |                   |       |

Содержание

| Стадия                 | Лист | Листов |
|------------------------|------|--------|
| П                      | 1    | 2      |
| ООО«Арктиктранспроект» |      |        |

|                     |   |    |
|---------------------|---|----|
|                     | Разрез 2-2  |    |
| 072-АТП- АР-ГЧ -003 | Здание административно-бытового назначения. Фасад в осях 1-4.<br>Фасад в осях А-В | 20 |
| 072-АТП- АР-ГЧ -004 | Здание административно-бытового назначения. Фасад в осях 4-1.<br>Фасад в осях В-А | 21 |
| 072-АТП- АР-ГЧ -005 | Здание склада. План на отм. 0,000   | 22 |
| 072-АТП- АР-ГЧ -006 | Здание склада. Фасад в осях 1-10. Фасад в осях Б-А                                | 23 |
| 072-АТП- АР-ГЧ -007 | Здание склада. Фасад в осях 10-1. Фасад в осях А-Б                                | 24 |
| 072-АТП- АР-ГЧ -008 | Колумбарий. Габаритный чертеж   | 25 |
| 072-АТП- АР-ГЧ -009 | Колумбарий. Разрез 1-1. Разрез 2-2  | 25 |

|              |              |              |              |       |      |  |  |  |      |
|--------------|--------------|--------------|--------------|-------|------|--|--|--|------|
| Инв. № подл. | Подп. и дата | Взам. инв. № |              |       |      |  |  |  | Лист |
|              |              |              | 072-АТП-АР-С |       |      |  |  |  |      |
| Изм.         | Колуч.       | Лист         | № док.       | Подп. | Дата |  |  |  |      |

| № тома | Обозначение       | Наименование   | Примечание |
|--------|-------------------|--|------------|
| 1      | 072-АТП-ПЗ        | Раздел 1. Пояснительная записка  |            |
| 2      | 072-АТП-ПЗУ       | Раздел 2. Схема планировочной организации земельного участка   |            |
| 3      | 072-АТП-АР        | Раздел 3. Объемно-планировочные и архитектурные решения  |            |
| 4      | 072-АТП-КР        | Раздел 4. Конструктивные решения   |            |
|        |                   | Раздел 5. Сведения об инженерном оборудовании, о сетях и системах инженерно-технического обеспечения |            |
| 5.1    | 072-АТП-ИОС1-ЭС   | Подраздел 1. Система электроснабжения  |            |
|        |                   | Подраздел 2. Система водоснабжения   |            |
| 5.2.1  | 072-АТП-ИОС2.1-НВ | Часть 2.1. Наружное водоснабжение. Пожарные резервуары   |            |
| 5.2.2  | 072-АТП-ИОС2.2-ВК | Часть 2.2. Административно-бытовое здание Внутренний водопровод и канализация                        |            |
| 5.3    | 072-АТП-ИОС3-НК   | Подраздел 3. Система водоотведения   |            |
| 5.4    | 072-АТП-ИОС4-ОВ   | Подраздел 4. Отопление, вентиляция и кондиционирование воздуха, тепловые сети                        |            |
| 5.5    | 072-АТП-ИОС5-СВН  | Подраздел 5. Система видеонаблюдения   |            |
| 5.6    | 072-АТП-ИОС6-СС   | Подраздел 6. Сети связи  |            |
| 6      | 072-АТП-ТР        | Раздел 6. Технологические решения  |            |
| 7      | 072-АТП-ПОС       | Раздел 7. Проект организации строительства   |            |
| 8.1    | 072-АТП-ООС       | Раздел 8. Перечень мероприятий по охране окружающей среды. Часть 1                                   |            |
| 8.2    | 072-АТП-ООС       | Раздел 8. Перечень мероприятий по охране окружающей среды. Часть 2                                   |            |
| 8.3    | 072-АТП-ООС       | Раздел 8. Перечень мероприятий по охране окружающей среды. Часть 3                                   |            |
| 8.4    | 072-АТП-ООС       | Раздел 8. Перечень мероприятий по охране окружающей среды. Часть 4                                   |            |
| 8.5    | 072-АТП-ООС       | Раздел 8. Перечень мероприятий по охране окружающей среды. Часть 5                                   |            |
| 9      | 072-АТП-ПБ        | Раздел 9. Мероприятия по обеспечению пожарной безопасности   |            |
| 10     | 072-АТП-ТБЭ       | Раздел 10. Требования к обеспечению безопасной эксплуатации объектов капитального строительства      |            |
| 11     | 072-АТП-ОДИ       | Раздел 11. Мероприятия по обеспечению доступа инвалидов к объекту капитального строительства         |            |
| 12     | 072-АТП-СМ        | Раздел 12. Смета на строительство  |            |

Согласовано

Взам. инв. №

Подп. и дата

Инв. № подл.

072-АТП-СП

| Изм. | Колуч.     | Лист        | № док. | Подп.              | Дата  |
|------|------------|-------------|--------|--------------------|-------|
|      | Разработал | Просвирнина |        | <i>Просвирнина</i> | 06.22 |
|      | Проверил   | Патарушина  |        | <i>Патарушина</i>  | 06.22 |
|      |            |             |        |                    |       |
|      |            |             |        |                    |       |

Состав проектной документации

Стадия Лист Листов

П 1

ООО«Арктиктранспроект»

### РАЗДЕЛ 3. ОБЪЕМНО-ПЛАНИРОВОЧНЫЕ И АРХИТЕКТУРНЫЕ РЕШЕНИЯ

#### а) Описание и обоснование внешнего и внутреннего вида объекта капитального строительства, его пространственной, планировочной и функциональной организации

Объемно-планировочные решения зданий и сооружений, размещенных на площадке, основаны на простоте и функциональности, и заключаются в удовлетворении функциональных требований, предъявляемых к объектам технологическими процессами, созданием благоприятных условий эксплуатации зданий, санитарно-гигиенического и бытового обслуживания людей с учетом природных условий площадки строительства. Проектом предусмотрено строительство зданий и сооружений, обеспечивающих защиту людей от неблагоприятных воздействий окружающей среды.

На площадке предполагается возведение зданий в каркасном исполнении. Определение типа конструктивного исполнения зданий, осуществлялось на основании совокупности следующих факторов:

- функциональное назначение зданий;
- унификация архитектурно-строительных решений зданий и сооружений;
- выполнение требования заказчика к внешнему облику зданий;
- наличие в здании всего необходимого перечня требуемых помещений для обеспечения перечня бытовых услуг ритуального назначения населению;
- индустриальность возведения зданий, обеспечение минимизации строительных операций на площадке строительства.

На основании вышеизложенных факторов, определен тип конструктивного решения вновь возводимых зданий, его внешний и внутренний вид.

Планировочная и функциональная организация зданий выполнена на основании следующего:

- удобство осуществления персоналом объекта возложенных на него трудовых обязанностей;
- требования к организации технологических цепочек производимых работ;
- требования нормативных регламентируемых документов;
- дополнительные требования заказчика.

Строительство – новое.

Согласовано

Взам. инв. №

Подп. и дата

Инв. № подл.

072-АТП-АР-ПЗ

| Изм.       | Колуч.     | Лист | № док. | Подп.             | Дата | Стадия                 | Лист | Листов |
|------------|------------|------|--------|-------------------|------|------------------------|------|--------|
| 1          |            |      |        |                   |      | П                      | 1    | 13     |
| Разработал | Алексеева  |      |        |                   | 0622 |                        |      |        |
| Проверил   | Патарушина |      |        | <i>Патарушина</i> | 0622 | Пояснительная записка  |      |        |
|            |            |      |        |                   |      |                        |      |        |
|            |            |      |        |                   |      | ООО«Арктиктранспроект» |      |        |

## 1 Здание административно-бытового назначения

Здание представляет собой прямоугольник, проектируемый в осях 1-4 по продольной стороне здания, поперечная сторона здания проектируется в осях А-В. Размеры здания в плане в осях 9,0x18,0 м.

Здание каркасное (из металлических профилей), обшитое сэндвич-панелями.

Объемно-планировочные решения корпуса основаны на функциональности здания и заключается в удовлетворении функциональных и технологических требований.

Здание отапливаемое. Температура воздуха в помещении +20 °С; влажность воздуха не более 50 %.

Срок службы здания – 50 лет. Периодичность проведения ремонта: текущий ремонт – через 3 года, временный капитальный ремонт – через 6 лет, капитальный ремонт – через 24 года.

При проектировании за относительную отметку 0,000 принят уровень верха ростверков и монолитной железобетонной плиты здания, что соответствует абсолютной отметке 5,67 в Балтийской системе высот 1977 г.

Основными ограждающими конструкциями здания служат:

- стены выполнены из трехслойных сэндвич-панелей, толщиной 120 мм, с негорючим базальтовым минераловатным утеплителем;
- покрытие выполнено из трехслойных сэндвич-панелей, толщиной 200 мм, с негорючим утеплителем из минераловатных плит;
- утеплитель пола трехслойные сэндвич-панели, толщиной 100 мм, с негорючим базальтовым минераловатным утеплителем.

Выходы из здания ведут непосредственно на улицу через входные площадки и марши. Высота ограждений лестниц и входных площадок не менее 1,2 м.

На этаже здания отм. 0,000 запроектированы помещения:

- Кладовая;
- Помещение для сушки одежды;
- Гардероб;
- Кабинет административно-управленческого персонала;
- Магазин;
- Санузел для инвалидов;
- Санузел женский;
- Санузел мужской;
- Общее помещение санузла;
- Водомерный узел;

|              |              |              |
|--------------|--------------|--------------|
| Инд. № подл. | Подп. и дата | Взам. инв. № |
|--------------|--------------|--------------|

|      |       |      |       |       |      |
|------|-------|------|-------|-------|------|
| Изм. | Колуч | Лист | № док | Подп. | Дата |
|------|-------|------|-------|-------|------|

072-АТП-АР-ПЗ

Лист

2

- Комната охранника;
- Тамбур;
- Кабинет мастера;
- Электрощитовая;
- Комната приема пищи;
- Санузел на 2 кабины;
- Кладовая уборочного инвентаря;
- Тамбур;
- Коридор.

Объемно-планировочные показатели здания:

- 1) общая площадь здания – 174,07 м<sup>2</sup>;
- 2) площадь застройки здания – 208,26 м<sup>2</sup>;
- 3) строительный объем здания – 711,51 м<sup>3</sup>;
- 4) этажность – 1;
- 5) высота помещений – 3,2 м;

## 2. Здание склада

Здание представляет собой прямоугольник, проектируемый в осях 1-10 по продольной стороне здания, поперечная сторона здания проектируется в осях А-Б. Размеры здания в плане в осях 5,6х27,0 м.

Здание каркасное (из металлических профилей), обшитое сэндвич-панелями.

Здание неотапливаемое. Температура воздуха в помещении +5 °С; влажность воздуха не более 50 %.

Срок службы здания – 50 лет.

При проектировании за относительную отметку 0,000 принят уровень верха ростверков и монолитной железобетонной плиты здания, что соответствует абсолютной отметке 5,67 в Балтийской системе высот 1977 г.

Основными ограждающими конструкциями здания служат:

- стены выполнены из трехслойных сэндвич-панелей, толщиной 120 мм, с негорючим базальтовым минераловатным утеплителем;
- покрытие выполнено из трехслойных сэндвич-панелей, толщиной 200 мм, с негорючим утеплителем из минераловатных плит;
- утеплитель пола трехслойные сэндвич-панели, толщиной 50 мм, с негорючим базальтовым минераловатным утеплителем.

Выходы из здания ведут непосредственно на улицу через входные площадки и марши.

|              |  |
|--------------|--|
| Инв. № подл. |  |
| Подп. и дата |  |
| Взам. инв. № |  |

|      |       |      |        |       |      |
|------|-------|------|--------|-------|------|
| Изм. | Колуч | Лист | № док. | Подп. | Дата |
|      |       |      |        |       |      |

072-АТП-АР-ПЗ

Лист

3



Высота ограждений лестниц и входных площадок не менее 1,2 м.

Объемно-планировочные показатели здания:

- 1) общая площадь здания – 165,74 м<sup>2</sup>;
- 2) площадь застройки здания – 175,74 м<sup>2</sup>;
- 3) строительный объем здания – 639,63 м<sup>3</sup>;
- 4) этажность – 1;
- 5) высота помещения – 3,2 м.

### 3. Колумбарий

Сооружение представляет собой отдельно стоящие железобетонные панели шириной 1154мм, высотой 1762 мм, толщиной 380мм, собранные в группы по 10 штук для обеспечения двухстороннего хранения урн. Размер группы панелей имеет габаритные размеры в плане 0,76х5,77м. Расстояние между группами стен – 2,33м.

### 4. Пожарные резервуары

Сооружение представляет собой две заглубленные пластиковые емкости объемом 90 м<sup>3</sup> каждая. Расстояние между осями емкостей в плане составляет 3,4 м.

### б) Обоснование принятых объемно-пространственных и архитектурно-художественных решений, в том числе в части соблюдения предельных параметров разрешенного строительства объектов капитального строительства

Для принятия объемно-пространственных решений зданий и сооружений, входящих в состав площадки, были учтены требования:

- по зонированию основных технологических процессов, а также их взаимосвязь друг с другом;
- обеспечения нормативных параметров путей движения и эвакуации людей и автотранспорта;
- по размещению зданий и сооружений для работы основной технологической цепочки оказания бытовых услуг ритуального назначения.

Каркасы проектируемых зданий металлические, обшитые с наружной стороны стеновыми и кровельными панелями типа «сэндвич» с негорючим базальтовым утеплителем.

Внутренние перегородки выполнены из гипсокартона.

Архитектурно-художественные решения приняты целостным ансамблем.

Цветовое решение фасадов зданий и сооружений выполнено в цветах по цветовому

|              |              |              |
|--------------|--------------|--------------|
| Инв. № подл. | Подп. и дата | Взам. инв. № |
|--------------|--------------|--------------|

|      |        |      |        |       |      |
|------|--------|------|--------|-------|------|
| Изм. | Колуч. | Лист | № док. | Подп. | Дата |
|------|--------|------|--------|-------|------|

072-АТП-АР-ПЗ

Лист

4

стандарту RAL Classic.

Принятые объемно-пространственные решения соответствуют требованиям:

Федерального закона № 384-ФЗ «Технический регламент о безопасности зданий и сооружений (с изменениями на 2 июля 2013 года)»;

Федерального закона № 123-ФЗ «Технический регламент о требованиях пожарной безопасности (с изменениями на 29 июля 2017 года)»;

СП 44.13330.2011 «Административные и бытовые здания. Актуализированная редакция СНиП 2.09.04-87» (с Поправкой, с Изменением N 1);

СП 118.13330.2012 «Общественные здания и сооружения. Актуализированная редакция СНиП 31-06-2009» (Измененная редакция, Изм.№3).

### **б\_1) Обоснование принятых архитектурных решений в части обеспечения соответствия зданий, строений и сооружений установленным требованиям энергетической эффективности**

Все здания и сооружения, входящие в состав проектных работ данного раздела, являются неотапливаемыми.

Данным разделом разработаны и приняты мероприятия по обеспечению энергетической эффективности зданий:

- здание административно-бытового назначения;
- здание склада.

Для соблюдения установленных требований энергетической эффективности здания были приняты обоснованные архитектурные решения:

- запроектирована оптимальная форма здания в виде простого прямоугольника, что обеспечивает пониженный коэффициент компактности здания и обеспечивает минимальные теплопотери в зимний период и минимальные теплопоступления в летний период года.

- отсутствуют изрезанность фасадов, а также выступы и запады что максимально сокращает площадь наружных ограждающих конструкций;

- все входные двери оснащены доводчиками;
- запроектированы оптимальные решения по использованию светопрозрачных конструкций с целью использования максимального естественного освещения помещений, что способствует снижению затрат дополнительной электрической энергии;

- светопрозрачные конструкции применены с повышенными теплозащитными характеристиками для помещений с постоянным пребыванием людей.

|              |  |
|--------------|--|
| Взам. инв. № |  |
| Подп. и дата |  |
| Инв. № подл. |  |

|      |       |      |       |       |      |
|------|-------|------|-------|-------|------|
| Изм. | Колуч | Лист | № док | Подп. | Дата |
|      |       |      |       |       |      |

072-АТП-АР-ПЗ

Лист

5

## б\_2) Перечень мероприятий по обеспечению соблюдения установленных требований энергетической эффективности к архитектурным решениям, влияющим на энергетическую эффективность зданий, строений и сооружений

В качестве мероприятий по обеспечению соблюдения установленных требований энергетической эффективности данным разделом выполнен теплотехнический расчет ограждающих конструкций зданий, который отвечает требованиям по энергоэффективности и теплопроводности.

Для достижения теплозащитной оболочки, согласно СП 50.13330.2012 «Тепловая защита зданий. Актуализированная редакция СНиП 23-02-2003» здания должны отвечать следующим требованиям:

- приведенное сопротивление теплопередаче отдельных ограждающих конструкций должно быть не меньше нормируемых показателей значений;
- удельная теплозащитная характеристика здания должна быть не больше нормируемого значения (комплексное требование);
- температура на внутренних поверхностях ограждающих конструкций должна быть не ниже минимально допустимых значений (санитарно-гигиенические требования).

Требования тепловой защиты здания будут выполнены при одновременном выполнении вышеизложенных требований.

### 1. Исходные данные для расчета величин теплозащитной оболочки зданий

| № п/п | Параметр                                | Ед. изм. | Значение               | Обоснование                        |
|-------|---|----------|------------------------|------------------------------------|
| 1     | Место строительства                     | -        | Г.Северодвинск         | ТЗ                                 |
| 2     | Вид строительства                       | -        | Новое                  | ТЗ                                 |
| 3     | Условия строительства                   |          | Климатический район ПА | СП 131.13330.2020, рис. А1         |
| 4     | Ветровой район                          | -        | II                     | Прил. Е, карта 2, СП 20.13330.2016 |
| 5     | Нормативное значение ветрового давления | кПа      | 0,3                    | Табл.11.1, СП 20.13330.2016        |
| 6     | Снеговой район                          | -        | IV                     | Прил. Е, карта 1, СП 20.13330.2016 |

|              |  |
|--------------|--|
| Взам. инв. № |  |
| Подп. и дата |  |
| Инв. № подл. |  |

|      |        |      |        |       |      |
|------|--------|------|--------|-------|------|
| Изм. | Колуч. | Лист | № док. | Подп. | Дата |
|------|--------|------|--------|-------|------|

072-АТП-АР-ПЗ

Лист

6

| № п/п | Параметр  | Ед. изм. | Значение | Обоснование                        |
|-------|---|----------|----------|------------------------------------|
| 7     | Вес снегового покрова на 1 м <sup>2</sup> горизонтальной поверхности земли  | кПа      | 2,0      | Табл. 10.1, СП 20.13330.2016       |
| 8     | Район по толщине стенки гололеда  | -        | II       | Прил. Е, карта 3, СП 20.13330.2016 |
| 9     | Толщина стенки гололеда (превышаемая 1 раз в 5 лет) на элементах кругового сечения диаметром 10 мм, расположенных на высоте 10 м над поверхностью земли | мм       | 5        | Табл.12.1, СП 20.13330.2016        |
| 10    | Средняя скорость ветра, м/с, за период со средней суточной температурой воздуха ≤ 8°С   | м/с      | 2,9      | табл. 3.1, СП 131.13330.2020       |
| 11    | Средняя температура воздуха, периода со средней суточной температурой воздуха ≤ 8°С   | °С       | -8,2     | табл.3.1, СП 131.13330.2020        |
| 12    | Продолжительность периода со средней суточной температурой воздуха ≤ 8°С  | сут      | 250      | табл.3.1, СП 131.13330.2020        |
| 13    | Минимальная температура воздуха   | °С       | -35      | Прил. Е, карта 4, СП 20.13330.2016 |
| 14    | Максимальная температура воздуха  | °С       | +28      | Прил. Е, карта 5, СП 20.13330.2016 |
| 15    | Температура окружающего воздуха обеспеченностью 0,94, °С  | °С       | +20      | табл.4.1, СП 131.13330.2020        |
| 16    | Температура окружающего воздуха обеспеченностью 0,98, °С  | °С       | +24      | табл.4.1, СП 131.13330.2020        |
| 17    | Температура воздуха наиболее холодных суток обеспеченностью 0,98, °С  | °С       | -38      | табл.3.1, СП 131.13330.2020        |
| 18    | Температура наиболее холодной пятидневки с обеспеченностью 0,92   | °С       | -33      | табл.3.1, СП 131.13330.2020        |
| 19    | Абсолютная минимальная температура воздуха  | °С       | -45      | табл.3.1, СП 131.13330.2020        |
| 20    | Средняя месячная относительная влажность воздуха наиболее холодного месяца  | %        | 85       | табл.3.1, СП 131.13330.2020        |

|               |              |              |
|---------------|--------------|--------------|
| Инов. № подл. | Подп. и дата | Взам. инв. № |
|               |              |              |

|      |        |      |        |       |      |
|------|--------|------|--------|-------|------|
| Изм. | Колуч. | Лист | № док. | Подп. | Дата |
|      |        |      |        |       |      |

072-АТП-АР-ПЗ

Лист

7

| № п/п | Параметр                                       | Ед. изм. | Значение    | Обоснование                      |
|-------|--|----------|-------------|----------------------------------|
| 21    | Зона влажности района строительства            | -        | 1 (влажная) | прил. В<br>СП<br>50.13330.2012   |
| 22    | Сейсмическая зона климатического районирования | -        | IA          | рис. А1,<br>СП<br>131.13330.2020 |
| 23    | Расчетная сейсмичность                         | балл     | 6           | СП<br>14.13330.2018,<br>ОСР-2015 |

## 2. Расчет величин теплозащитной оболочки здания административно-бытового назначения

| Параметр  | Ед. изм.               | Значение                                   | Обоснование  |
|---|------------------------|--|--|
| Тип здания  | -                      | здание административно-бытового назначения | ТЗ   |
| Влажностный режим помещений здания  | -                      | Нормальный                                 | Табл.1 СП 50.13330.2012  |
| Условия эксплуатации ограждающих конструкций  | -                      | Б  | Табл.2 СП 50.13330.2012  |
| Расчетная средняя температура внутреннего воздуха   | °С                     | +20  | Приказ Минэкономразвития России от 15.07.2020 N 425 (ред. от 28.03.2022) Об утверждении методических рекомендаций по определению в сопоставимых условиях целевого уровня снижения государственными (муниципальными) учреждениями суммарного объема потребляемых ими дизельного и иного топлива, мазута, природного газа, тепловой энергии, электрической энергии, угля, а также объема потребляемой ими воды. Таблица П2-1 |
| Коэффициент теплоотдачи внутренней поверхности ограждающей конструкции:<br>- стен, полов, потолков;<br>- окон | Вт/м <sup>2</sup> · °С | 8,7<br>8,0                                 | табл. 4,<br>СП 50.13330.2012   |
| Температура точки росы:<br>- при +5 °С;   | °С                     | 12,0                                       | прил. Р,<br>СП 23-101-2004   |
| Относительная влажность внутреннего воздуха   | %                      | 60   | -  |
| Стены:<br>- трехслойные сэндвич-панели с негорючим базальтовым минераловатным утеплителем;                    | мм                     | 120  |  |

|              |              |              |  |
|--------------|--------------|--------------|--|
| Изм. № подл. | Подп. и дата | Взам. инв. № |  |
|              |              |              |  |

|      |        |      |        |       |      |
|------|--------|------|--------|-------|------|
| Изм. | Колуч. | Лист | № док. | Подп. | Дата |
|------|--------|------|--------|-------|------|

072-АТП-АР-ПЗ

Лист

8

| Параметр   | Ед. изм.               | Значение | Обоснование                     |
|--|------------------------|----------|---------------------------------|
| Покрытие:<br>- трехслойные сэндвич-панелей,<br>негорючим утеплителем из<br>минераловатных плит;  | мм                     | 200      |                                 |
| Обшивка пола:<br>- трехслойные сэндвич-панели с<br>негорючим базальтовым<br>минераловатным утеплителем;  | мм                     | 100      |                                 |
| <b>Поэлементные требования к ограждающим конструкциям:</b>   |                        |          |                                 |
| ГСОП   | °C · сут/год           | 6076     | формула 5.2<br>СП 50.13330.2012 |
| $R_n^{TP}$ стен  | м <sup>2</sup> · °C/Вт | 3,02     | табл. 3<br>СП 50.13330.2012     |
| $R_n^{TP}$ покрытий  | м <sup>2</sup> · °C/Вт | 4,03     | табл. 3<br>СП 50.13330.2012     |
| $R_n^{TP}$ пола  | м <sup>2</sup> · °C/Вт | 3,43     | табл. 3<br>СП 50.13330.2012     |
| $R_n^{TP}$ окон, витражей и<br>ленточного остекления   | м <sup>2</sup> · °C/Вт | 0,5038   | табл. 3<br>СП 50.13330.2012     |
| $R_n^{TP}$ входных дверей  | м <sup>2</sup> · °C/Вт | 1,99     | Формула 5.4<br>СП 50.13330.2012 |
| <b>Значения приведенного сопротивления теплопередаче фрагментов<br/>теплозащитной оболочки здания</b>  |                        |          |                                 |
| $R_0$ стены  | м <sup>2</sup> · °C/Вт | 3,52*    |                                 |
| $R_0$ покрытия   | м <sup>2</sup> · °C/Вт | 5,88*    |                                 |
| $R_0$ пола   | м <sup>2</sup> · °C/Вт | 2,94*    |                                 |
| $R_0$ окон   | м <sup>2</sup> · °C/Вт | 0,57     | ГОСТ 23166-99                   |
| $R_0$ дверные блоки  | м <sup>2</sup> · °C/Вт | 2,0      |                                 |
| *к расчету приняты базальтовые плиты утеплителя с расчетным значением теплопроводности 0,034 Вт/(м °C). При изменении значения теплопроводности базальтовых плит, входящих в состав сэндвич панелей, теплотехнический расчет должен быть пересчитан. |                        |          |                                 |

|              |              |              |      |        |      |        |               |           |
|--------------|--------------|--------------|------|--------|------|--------|---------------|-----------|
| Изм. № подл. | Подп. и дата | Взам. инв. № |      |        |      |        | 072-АТП-АР-ПЗ | Лист<br>9 |
|              |              |              | Изм. | Колуч. | Лист | № док. |               |           |

### в) Описание и обоснование используемых композиционных приемов при оформлении фасадов и интерьеров объекта капитального строительства

Композиционные решения фасадов зданий и сооружений имеют плоскую лаконичную поверхность, выполнены исходя из стремления создать лаконичный облик здания, носящего чисто утилитарный характер. При проектировании фасадов зданий и сооружений применяется минимальное количество архитектурных композиционных элементов.

Дополнительные композиционные решения при оформлении интерьеров не требуются. Внутренняя композиционная линия интерьеров складывается из объемно-планировочных решений и отвечает функциональным требованиям проектируемого здания.

### г) Описание решений по отделке помещений основного, вспомогательного, обслуживающего и технического назначения

Внутреннюю отделку проектом принято производить в зданиях с постоянным пребыванием людей, а именно в здании административно-бытового назначения.

Всю внутреннюю отделку помещений выполнять в светлых тонах. Окраска панелей происходит в заводских условиях.

Отделочные материалы применить согласно ГОСТам, а также каталогам, паспортам и инструкциям заводов-изготовителей.

Полы в здании административно-бытового назначения выполняются по четырем конструктивным схемам:

1. Для помещений магазина, коридора и тамбура главного входа в качестве декоративного покрытия применяется мозаичный бетон (терраццо);
2. Для помещения для сушки одежды, гардероба, кабинета административно-управленческого персонала, комнаты охранника, кабинета мастера, комнаты приема пищи в качестве декоративного покрытия применяется ПВХ гомогенное покрытие 2мм повышенной износостойчивости;
3. Для помещений санузлов в качестве декоративного покрытия применяется керамическая плитка;
4. Для помещений кладовой, водомерного узла, электрощитовой, кладовой уборочного инвентаря и тамбура служебного входа в качестве декоративного покрытия применяется пол из бетона В15.

Потолками в помещениях служит подвесной потолок системы Армстронг.

Наружные двери по ГОСТ 31173-2016 выполнить стальными с негорючим

|              |              |              |  |  |  |  |
|--------------|--------------|--------------|--|--|--|--|
| Инв. № подл. | Подп. и дата | Взам. инв. № |  |  |  |  |
|              |              |              |  |  |  |  |

|      |       |      |        |       |      |
|------|-------|------|--------|-------|------|
| Изм. | Колуч | Лист | № док. | Подп. | Дата |
|      |       |      |        |       |      |

072-АТП-АР-ПЗ

Лист

10

утепленными.

Остальные двери внутри помещения здания выполнить из поливинилхлоридных профилей по ГОСТ 30970-2014.

При необходимости изменения декоративной отделки стен, полов и потолков здания административно-бытового назначения, данный вопрос согласовывается с заказчиком при разработке рабочей документации, при условии удовлетворения всех санитарно-эпидемиологических требований.

**д) Описание архитектурных решений, обеспечивающих естественное освещение помещений с постоянным пребыванием людей**

Естественное освещение помещений здания административно-бытового назначения обеспечивается оконными проемами.

Площадь и размещение оконных проемов в наружных стенах определена из условий естественной освещенности.

Остальные сооружения в проектируемой площадке не относятся к помещениям с требованиями по освещенности помещений.

**е) Описание архитектурно-строительных мероприятий, обеспечивающих защиту помещений от шума, вибрации и другого воздействия**

В проектируемом комплексе зданий и сооружений объекты, подлежащие описанию архитектурно-строительных мероприятий, обеспечивающих защиту помещений от шума и вибрации следующие:

Здание административно-бытового назначения - в здании необходимо присутствие постоянного рабочего персонала.

В проектируемом здании основными источниками шума является оборудование электрощитовой. Звукоизоляция обеспечивается конструкцией разделительных стен, а также исполнением оборудования с шумоизоляцией и виброизоляторами.

Предельно допустимые уровни звукового давления, уровни звука, эквивалентные и максимальные уровни звука проникающего шума для помещений здания определяются по табл. 1 СП 51.13330.2011 «Защита от шума. Актуализированная редакция СНиП 23-03-2003».

Звукоизоляционные характеристики сэндвич-панелей обеспечиваются заводом-изготовителем.

В остальных зданиях и сооружениях площадки отсутствуют помещения с постоянным пребыванием людей, мероприятия по обеспечению защиты от шума и вибраций не требуются.

|               |              |
|---------------|--------------|
| Инов. № подл. | Взам. инв. № |
|               |              |
| Подп. и дата  |              |
|               |              |

|      |        |      |        |       |      |
|------|--------|------|--------|-------|------|
|      |        |      |        |       |      |
|      |        |      |        |       |      |
| Изм. | Колуч. | Лист | № док. | Подп. | Дата |

072-АТП-АР-ПЗ



**ж) Описание решений по светоограждению объекта, обеспечивающих безопасность полета воздушных судов**

Согласно приказу Федеральной аэронавигационной службы от 28 ноября 2007 года, № 119 Об утверждении Федеральных авиационных правил «Размещение маркировочных знаков и устройств на здания, сооружениях, линиях связи, линиях электропередачи, радиотехническом оборудовании и других объектах, устанавливаемых в целях обеспечения безопасности полетов воздушных судов» решения по светоограждению проектируемого объекта, не требуется.

**з) Описание решений по декоративно-художественной и цветовой отделке интерьеров – для объектов непроизводственного назначения**

Решения по декоративно-художественной и цветовой отделке интерьеров не требуется.

**Перечень нормативных документов**

СП 14.13330.2018 «Строительство в сейсмических районах» (Актуализированная редакция СНиП II-7-81\*).

СП 20.13330.2016 «Нагрузки и воздействия» (Актуализированная редакция СНиП 2.01.07-85\*).

СП 28.13330.2017 «Защита строительных конструкций от коррозии» (Актуализированная редакция СНиП 2.03.11-85).

СП 48.13330.2019 «Организация строительства» (Актуализированная редакция СНиП 12-01-2004).

СП 112.13330.2011 «Пожарная безопасность зданий и сооружений».

СП 115.13330.2016 «Геофизика опасных природных процессов».

СП 131.13330.2018 «Строительная климатология».

СП 70.13330.2012 «Несущие и ограждающие конструкции».

СП 72.13330.2016 «Защита строительных конструкций и сооружений от коррозии».

Федеральный закон РФ от 22 июля 2008 г. № 123-ФЗ «Технический регламент о требованиях пожарной безопасности».

Федеральный закон РФ от 30 декабря 2009 г. № 384-ФЗ «Технический регламент о безопасности зданий и сооружений».

ТУ 5284-001-78099614-2007 «Панели металлические трехслойные стеновые и кровельные с утеплителем из минераловатных и пенополистирольных плит».

|               |              |              |       |       |      |               |      |
|---------------|--------------|--------------|-------|-------|------|---------------|------|
| Изм.          | Колуч        | Лист         | № док | Подп. | Дата | 072-АТП-АР-ПЗ | Лист |
|               |              |              |       |       |      |               | 12   |
| Индв. № подл. | Подп. и дата | Взам. инв. № |       |       |      |               |      |

СП 44.13330.2011 «Административные и бытовые здания».

СП 50.13330.2012 «Тепловая защита зданий».

Федеральный Закон от 23.11.2009 г. № 261-ФЗ Об энергосбережении и повышении энергетической эффективности и о внесении изменений в отдельные законодательные акты Российской Федерации

СП 17.13330.2017 «Кровли. Актуализированная редакция СНиП II-26-76»

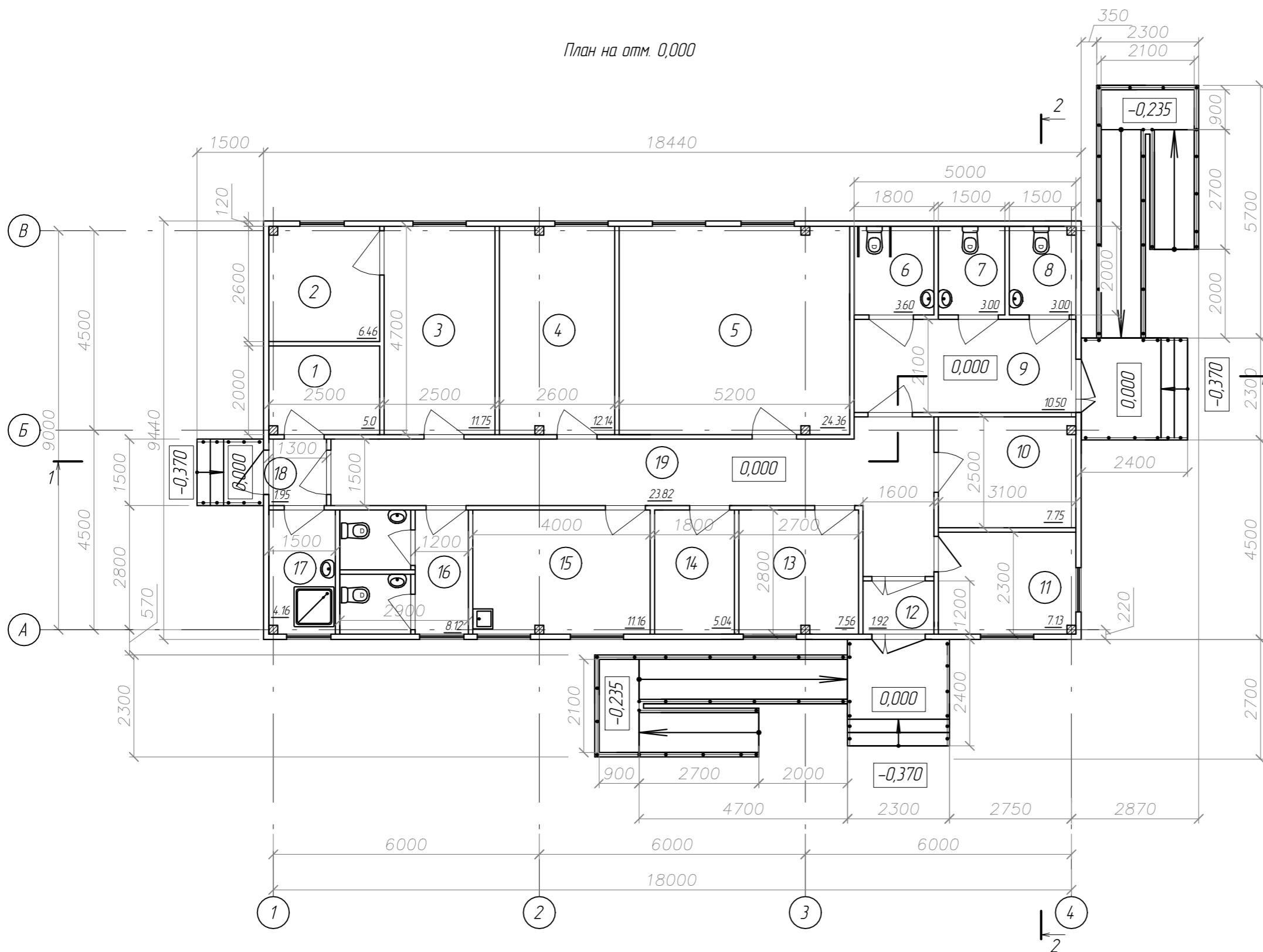
СП 51.13330.2011 «Защита от шума. Актуализированная редакция СНиП 23-03-2003 (с Изменением №1)»

Таблица регистрации изменений

| Изм. | Номера листов (страниц) |            |       |                | Всего листов (страниц) в док. | Номер док. | Подп. | Дата |
|------|-------------------------|------------|-------|----------------|-------------------------------|------------|-------|------|
|      | измененных              | замененных | новых | аннулированных |                               |            |       |      |
|      |                         |            |       |                |                               |            |       |      |
|      |                         |            |       |                |                               |            |       |      |

|              |              |              |        |       |      |               |      |
|--------------|--------------|--------------|--------|-------|------|---------------|------|
| Изм.         | Колуч.       | Лист         | № док. | Подп. | Дата | 072-АТП-АР-ПЗ | Лист |
|              |              |              |        |       |      |               | 13   |
| Инд. № подл. | Подп. и дата | Взам. инв. № |        |       |      |               |      |

План на отм. 0,000

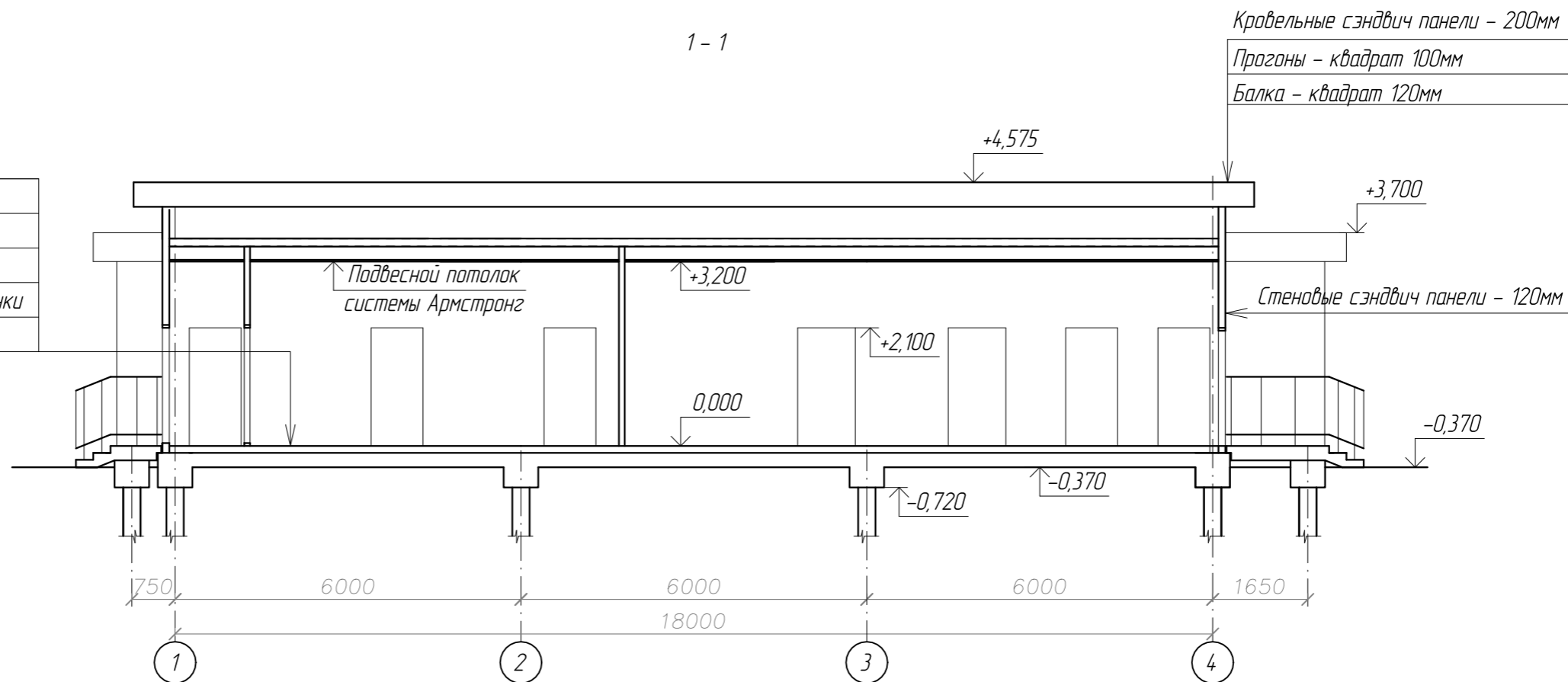


| Поз. | Наименование                                      | Площадь, м <sup>2</sup> |
|------|---|-------------------------|
| 1    | Кладовая  | 5,00                    |
| 2    | Помещение для сушки одежды                        | 6,46                    |
| 3    | Гардероб  | 11,75                   |
| 4    | Кабинет административно-управленческого персонала | 12,14                   |
| 5    | Магазин   | 24,36                   |
| 6    | Санузел для инвалидов                             | 3,60                    |
| 7    | Санузел женский                                   | 3,00                    |
| 8    | Санузел мужской                                   | 3,00                    |
| 9    | Общее помещение санузла                           | 10,50                   |
| 10   | Водомерный узел                                   | 7,75                    |
| 11   | Комната охранника                                 | 7,13                    |
| 12   | Тамбур  | 1,92                    |
| 13   | Кабинет мастера                                   | 7,56                    |
| 14   | Электрощитовая                                    | 5,04                    |
| 15   | Комната приема пищи                               | 11,16                   |
| 16   | Санузел на 2 кабины                               | 8,12                    |
| 17   | Кладовая уборочного инвентаря                     | 4,16                    |
| 18   | Тамбур  | 1,95                    |
| 19   | Коридор   | 23,82                   |

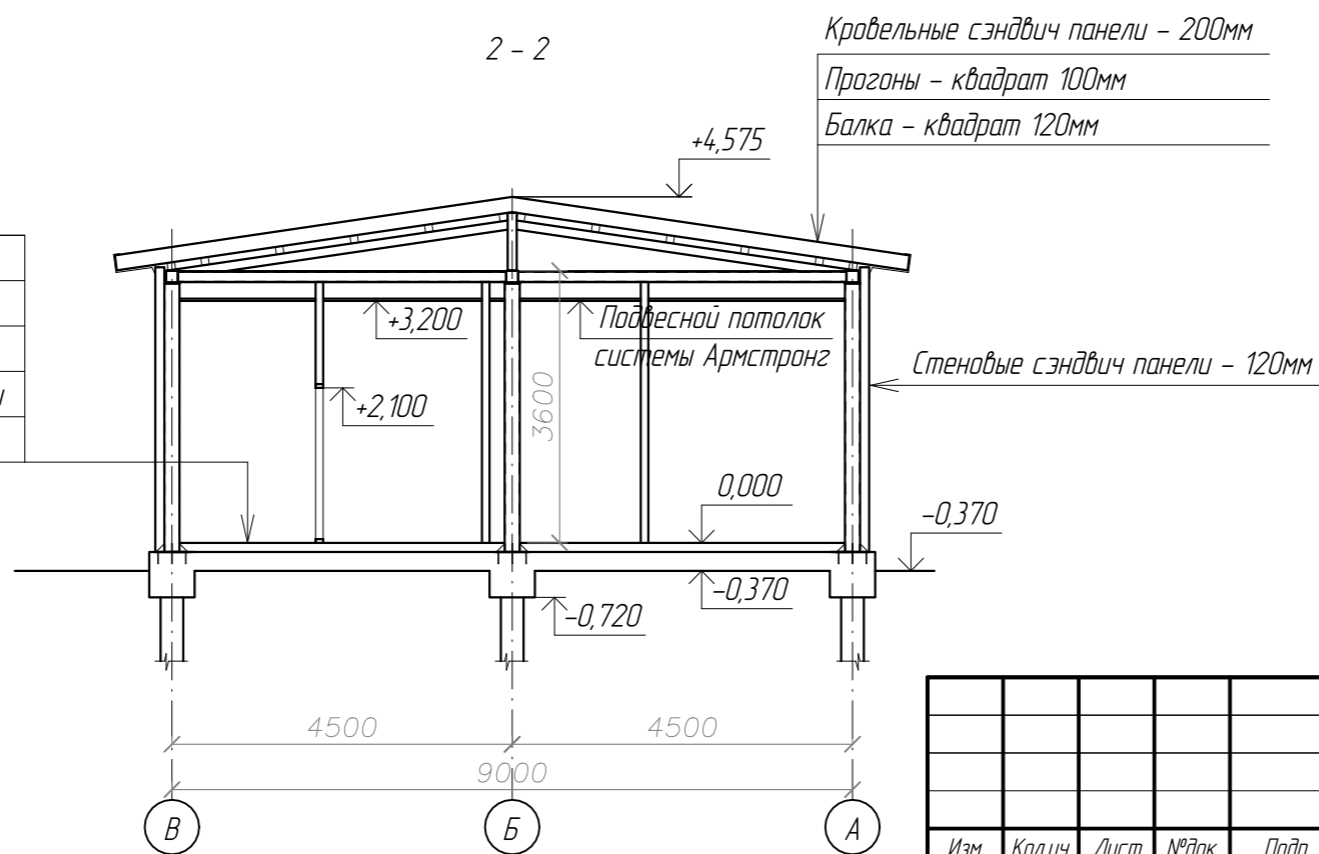
|              |  |
|--------------|--|
| Согласовано  |  |
| Взам. инв. № |  |
| Подп. и дата |  |
| Инв. № подл. |  |

|            |         |            |        |            |          |   |                         |      |        |
|------------|---------|------------|--------|------------|----------|---|-------------------------|------|--------|
|            |         |            |        |            |          | <b>072-АТП-АР-ГЧ-001</b>  |                         |      |        |
|            |         |            |        |            |          | Строительство объекта капитального строительства - кладовища, расположенного на территории городского округа Архангельской области "Северодвинск" |                         |      |        |
| Изм.       | Кол.уч. | Лист       | № док. | Подп.      | Дата     | Здание административно-бытового назначения  | Стадия                  | Лист | Листов |
| Разработал |         | Алексеева  |        | Алексеева  | 22.09.21 |   | П                       | 1    | 1      |
| Проверил   |         | Патарушина |        | Патарушина | 22.09.21 |   |                         |      |        |
| Н. контр.  |         | Данилова   |        | Данилова   | 22.09.21 | План на отм. 0,000  | 000 "Арктиктранспроект" |      |        |
| ГИП        |         | Патарушина |        | Патарушина | 22.09.21 |   |                         |      |        |

Керамическая плитка - 30мм  
 Цементно-песчаная стяжка - 40мм  
 Пароизоляция - Полиэтиленовая пленка  
 Трехслойная сэндвич-панель пола- 100мм  
 Гидроизоляция - 2 слоя полиэтиленовой пленки  
 Монолитная плита - 250мм



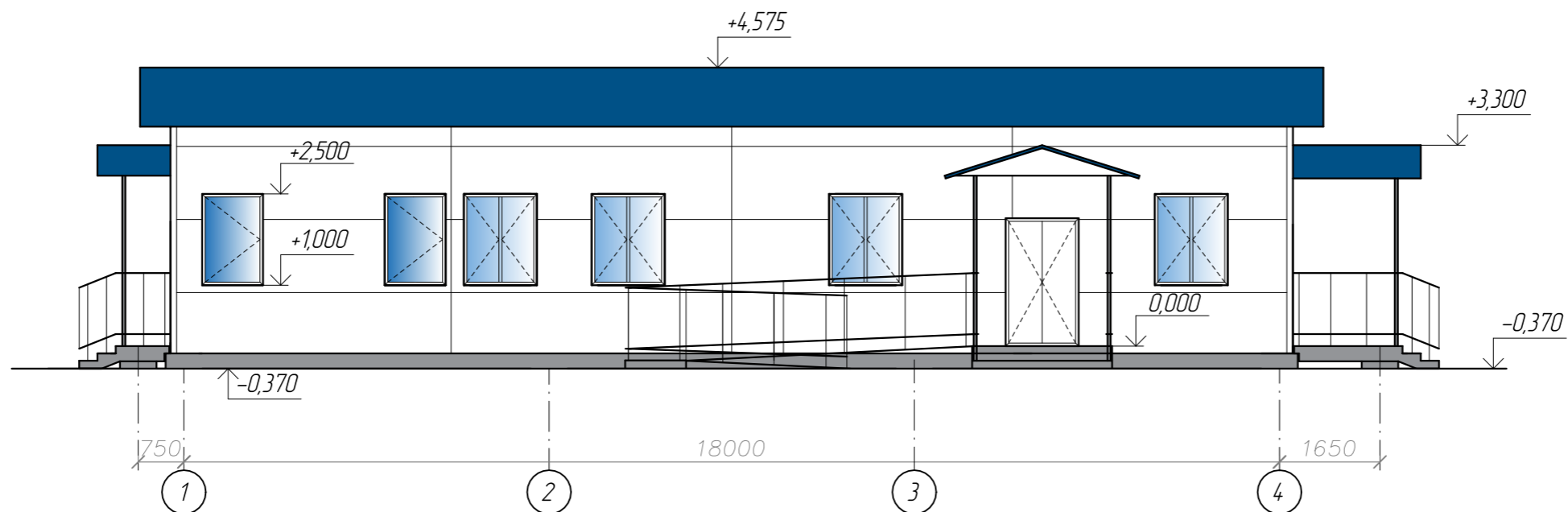
Керамическая плитка - 30мм  
 Цементно-песчаная стяжка - 40мм  
 Пароизоляция - Полиэтиленовая пленка  
 Трехслойная сэндвич-панель пола- 100мм  
 Гидроизоляция - 2 слоя полиэтиленовой пленки  
 Монолитная плита - 250мм



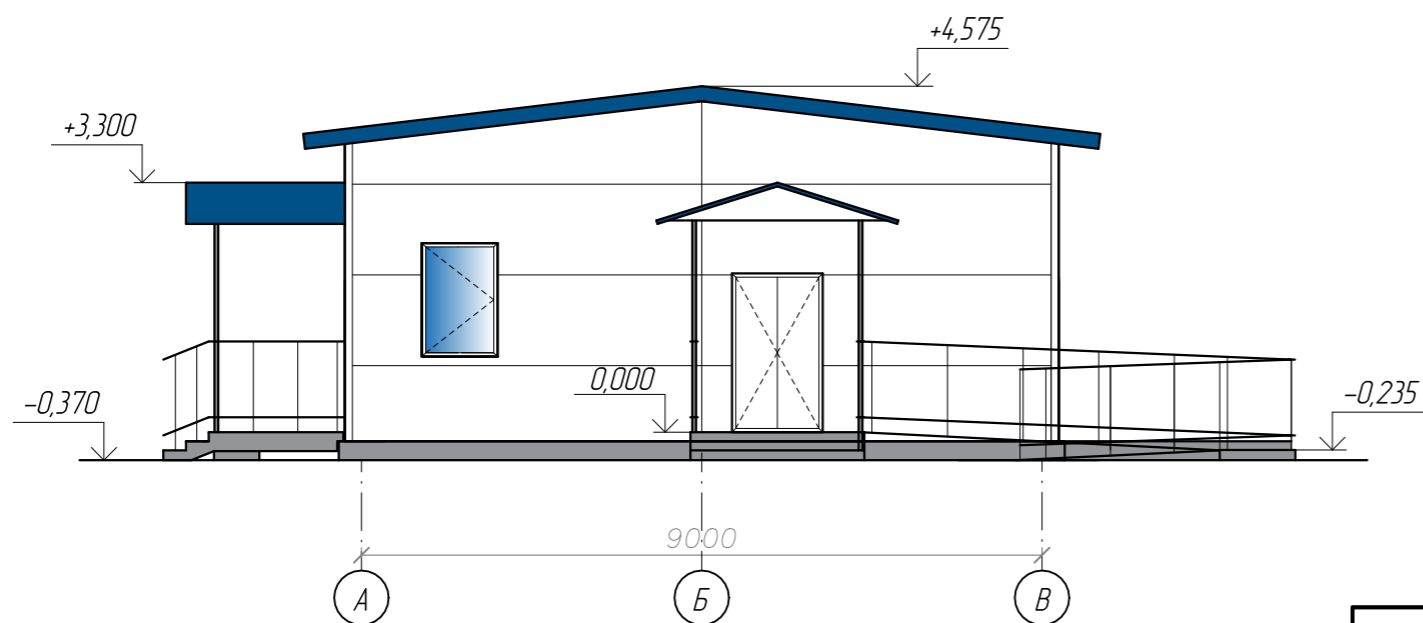
|            |         |      |        |                   |          |  |                         |      |        |
|------------|---------|------|--------|-------------------|----------|--|-------------------------|------|--------|
|            |         |      |        |                   |          | <b>072-АТП-АР-ГЧ-002</b>   |                         |      |        |
|            |         |      |        |                   |          | Строительство объекта капитального строительства - кладбища, расположенного на территории городского округа Архангельской области "Северодвинск" |                         |      |        |
| Изм.       | Кол.уч. | Лист | № док. | Подп.             | Дата     | Здание административно-бытового назначения   | Стадия                  | Лист | Листов |
| Разработал |         |      |        | <i>Алексеева</i>  | 22.09.21 |  | П                       | 1    | 1      |
| Проверил   |         |      |        | <i>Патарушина</i> | 22.09.21 |  |                         |      |        |
| Н. контр.  |         |      |        | <i>Данилова</i>   | 22.09.21 | Разрез 1-1. Разрез 2-2   | ООО "Арктиктранспроект" |      |        |
| ГИП        |         |      |        | <i>Патарушина</i> | 22.09.21 |  |                         |      |        |

|              |  |
|--------------|--|
| Согласовано  |  |
| Взам. инв. № |  |
| Подп. и дата |  |
| Инв. № подл. |  |

Фасад в осях 1-4



Фасад в осях А-В



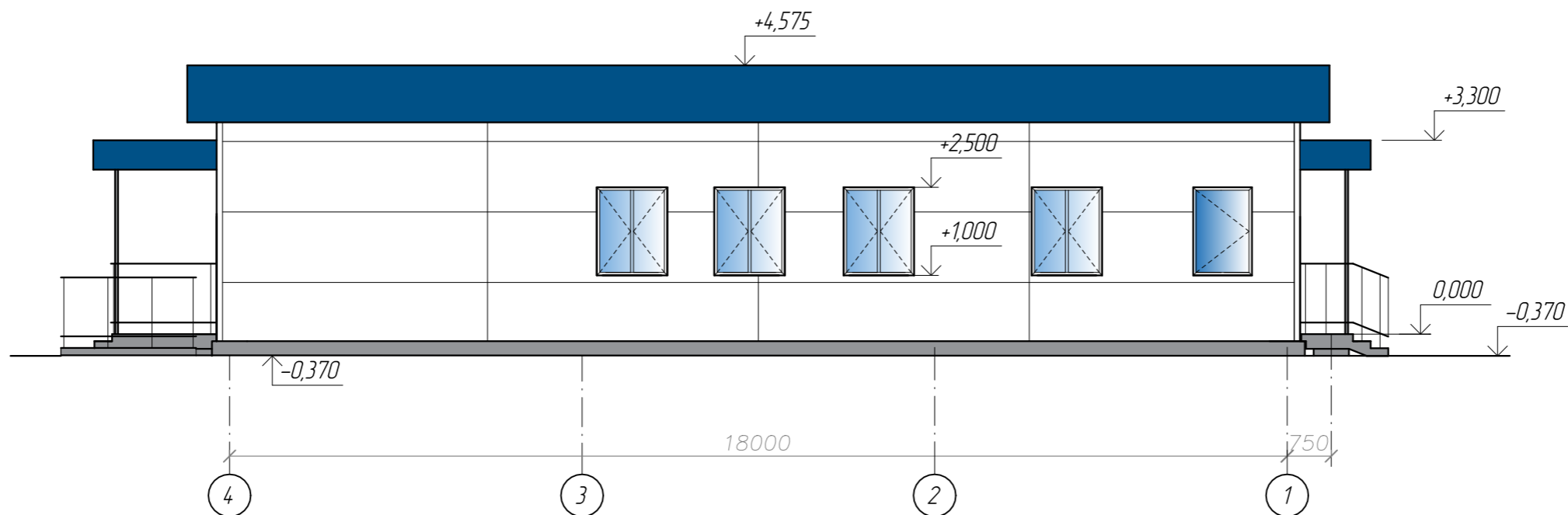
Условные обозначения:

- Сигнальный синий, RAL 5005 (Цветовой стандарт RAL Classic)
- Сигнальный белый, RAL 9003 (Цветовой стандарт RAL Classic)

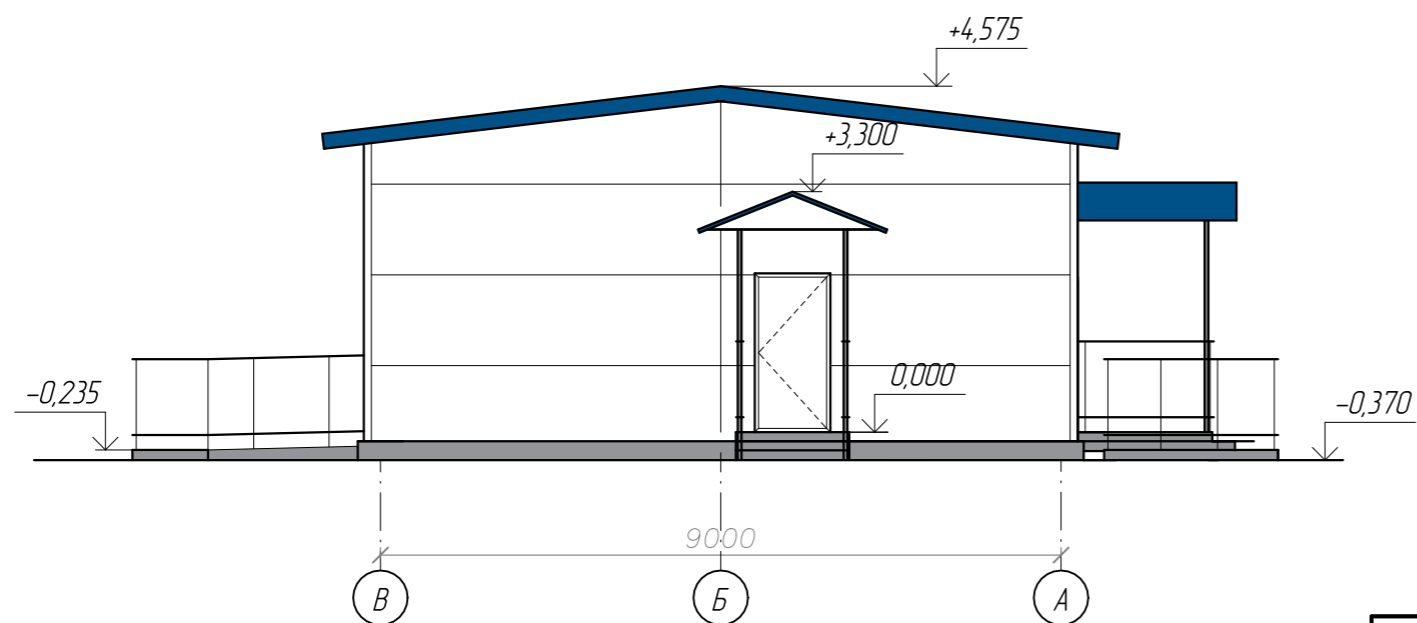
|              |  |
|--------------|--|
| Согласовано  |  |
| Взам. инв. № |  |
| Подп. и дата |  |
| Инв. № подл. |  |

|  |         |            |        |                   |          |
|--|---------|------------|--------|-------------------|----------|
| 072-АТП-АР-ГЧ-003  |         |            |        |                   |          |
| Строительство объекта капитального строительства - кладбища, расположенного на территории городского округа Архангельской области "Северодвинск" |         |            |        |                   |          |
| Изм.   | Кол.уч. | Лист       | № док. | Подп.             | Дата     |
| Разработал   |         | Алексеева  |        | <i>Алексеева</i>  | 22.09.21 |
| Проверил   |         | Патарушина |        | <i>Патарушина</i> | 22.09.21 |
| Здание административно-бытового назначения   |         |            |        |                   |          |
| Фасад в осях 1-4. Фасад в осях А-В   |         |            |        |                   |          |
| ООО "Арктиктранспроект"  |         |            |        |                   |          |
| Формат А3  |         |            |        |                   |          |

Фасад в осях 4-1



Фасад в осях В-А



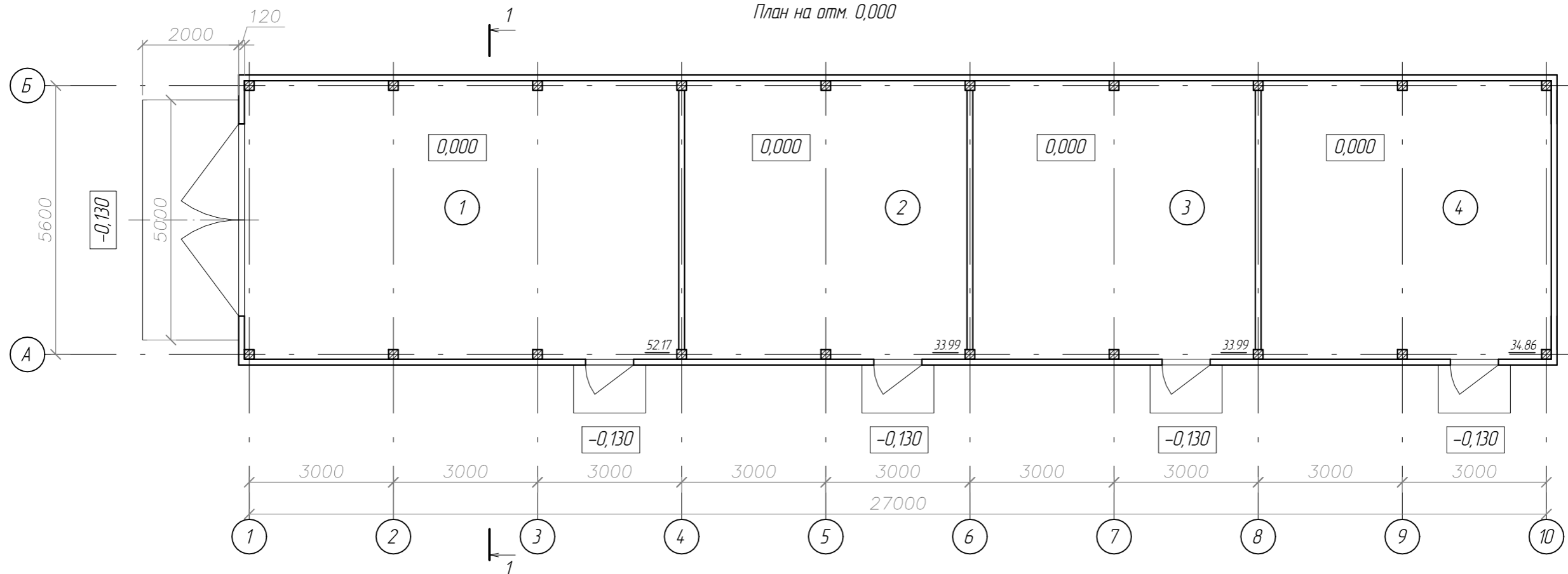
Условные обозначения:

- Сигнальный синий, RAL 5005 (Цветовой стандарт RAL Classic)
- Сигнальный белый, RAL 9003 (Цветовой стандарт RAL Classic)

|              |  |
|--------------|--|
| Согласовано  |  |
| Взам. инв. № |  |
| Подп. и дата |  |
| Инв. № подл. |  |

|  |         |            |        |                   |          |
|--|---------|------------|--------|-------------------|----------|
| 072-АТП-АР-ГЧ-004  |         |            |        |                   |          |
| Строительство объекта капитального строительства - кладбища, расположенного на территории городского округа Архангельской области "Северодвинск" |         |            |        |                   |          |
| Изм.   | Кол.уч. | Лист       | № док. | Подп.             | Дата     |
| Разработал   |         | Алексеева  |        | <i>Алексеева</i>  | 22.09.21 |
| Проверил   |         | Патарушина |        | <i>Патарушина</i> | 22.09.21 |
| Здание административно-бытового назначения   |         |            |        |                   |          |
| Фасад в осях 4-1. Фасад в осях В-А   |         |            |        |                   |          |
| ООО "Арктиктранспроект"  |         |            |        |                   |          |
| Формат А3  |         |            |        |                   |          |

План на отм. 0,000

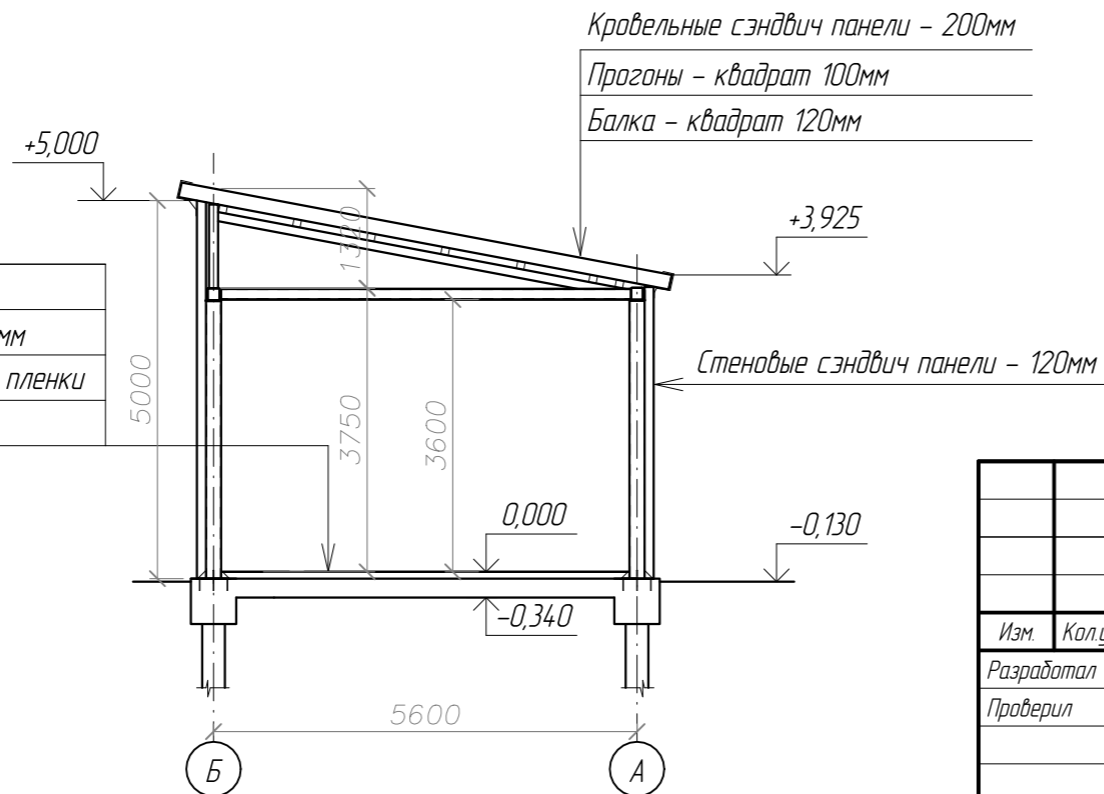


1-1

Экспликация помещений

| Поз. | Наименование | Площадь, м <sup>2</sup> |
|------|--------------|-------------------------|
| 1    | Склад        | 52,17                   |
| 2    | Склад        | 33,99                   |
| 3    | Склад        | 33,99                   |
| 4    | Склад        | 34,86                   |

Бетонное покрытие - 40мм  
 Пароизоляция - Полиэтиленовая пленка  
 Утеплитель Rockwool Флор Баттс - 50мм  
 Гидроизоляция - 2 слоя полиэтиленовой пленки  
 Монолитная плита - 250мм

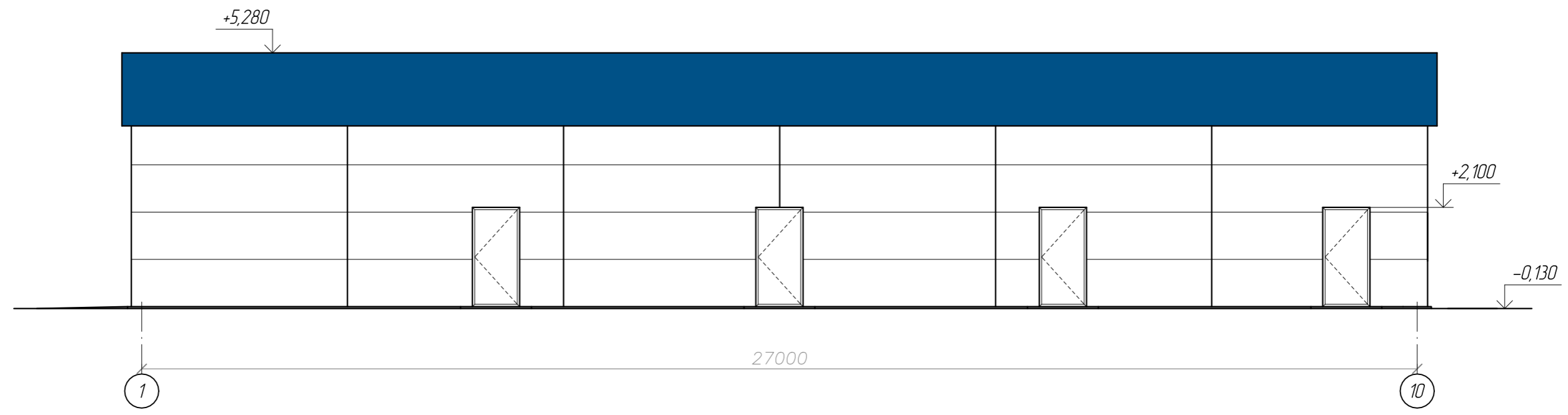


| 072-АТП-АР-Г4-005  |         |            |         |            |          |
|--|---------|------------|---------|------------|----------|
| Строительство объекта капитального строительства - кладбища, расположенного на территории городского округа Архангельской области "Северодвинск" |         |            |         |            |          |
| Изм.   | Кол.уч. | Лист       | №докум. | Подп.      | Дата     |
| Разработал   |         | Алексеева  |         | Алексеева  | 22.09.21 |
| Проверил   |         | Патарушина |         | Патарушина | 22.09.21 |
| Н. контр.  |         | Данилова   |         | Данилова   | 22.09.21 |
| ГИП  |         | Патарушина |         | Патарушина | 22.09.21 |

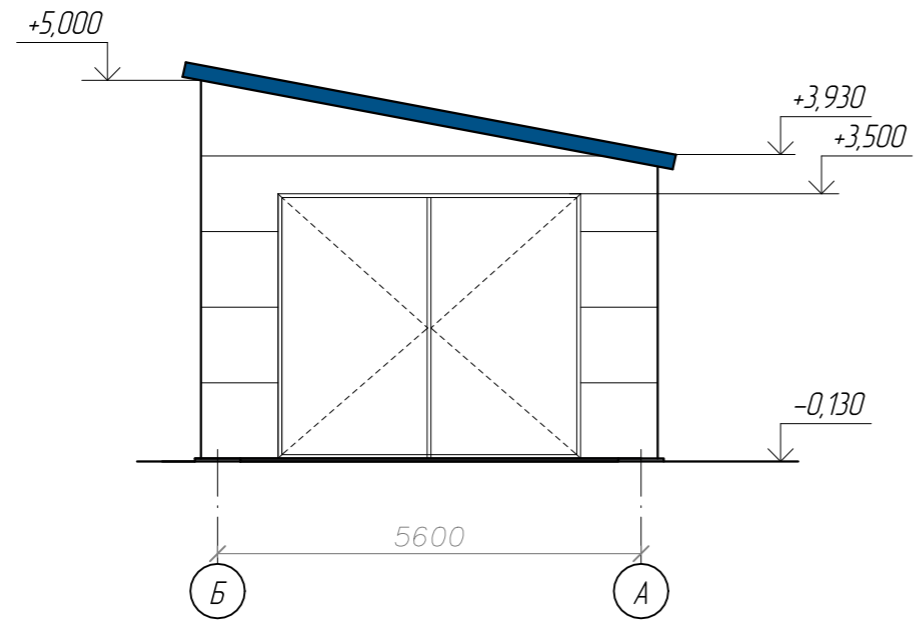
| Здание склада |      |        |
|---------------|------|--------|
| Стадия        | Лист | Листов |
| П             | 1    | 1      |

| План на отм. 0,000      |  |
|-------------------------|--|
| 000 "Арктиктранспроект" |  |

Фасад в осях 1-10



Фасад в осях Б-А



Условные обозначения:

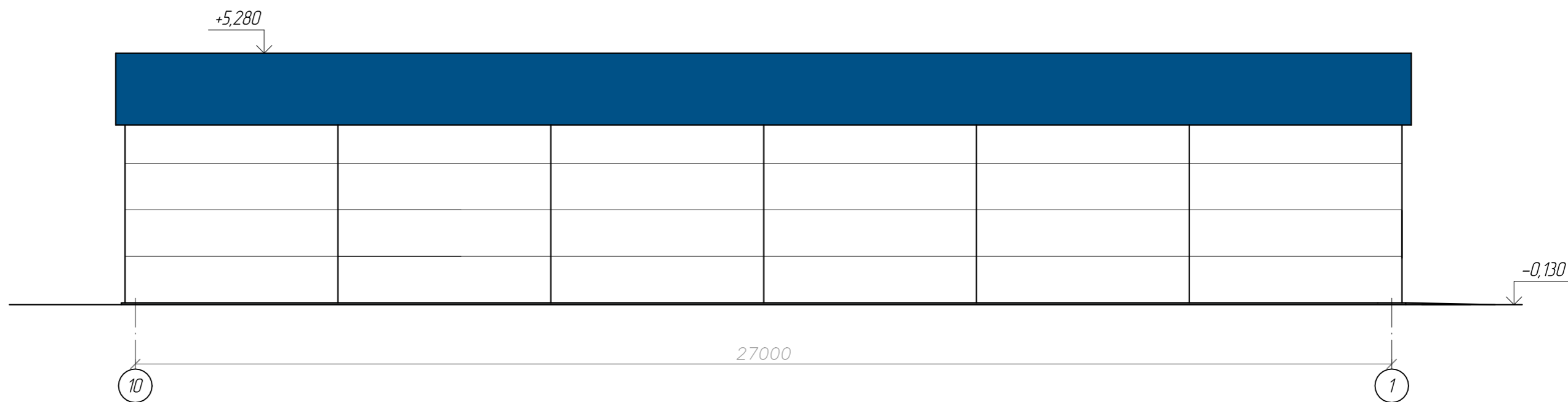
- Сигнальный синий, RAL 5005 (Цветовой стандарт RAL Classic)
- Сигнальный белый, RAL 9003 (Цветовой стандарт RAL Classic)

|              |  |
|--------------|--|
| Согласовано  |  |
| Взам. инв. № |  |
| Подп. и дата |  |
| Инв. № подл. |  |

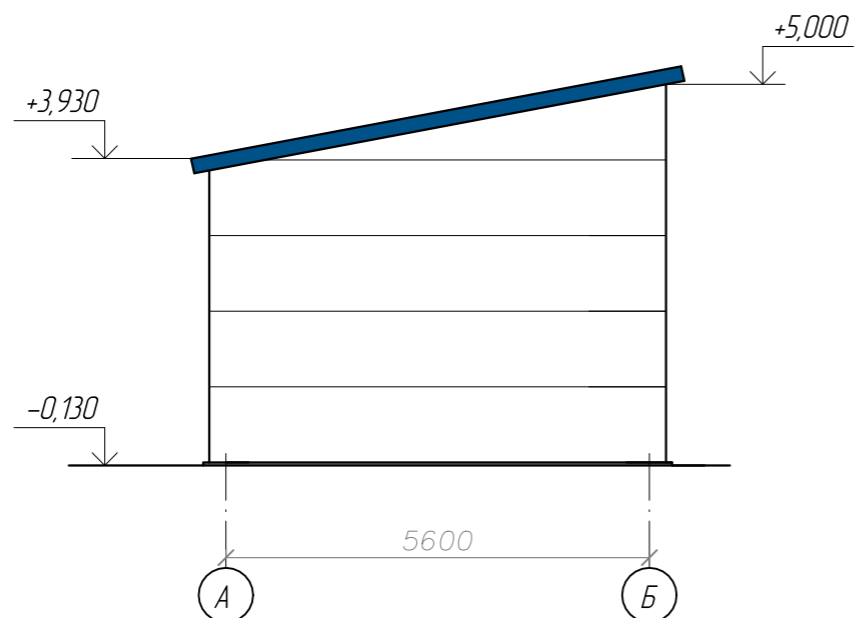
|  |         |            |        |                         |          |
|--|---------|------------|--------|-------------------------|----------|
| 072-АТП-АР-ГЧ-006  |         |            |        |                         |          |
| Строительство объекта капитального строительства - кладбища, расположенного на территории городского округа Архангельской области "Северодвинск" |         |            |        |                         |          |
| Изм.   | Кол.уч. | Лист       | № док. | Подп.                   | Дата     |
| Разработал   |         | Алексеева  |        | <i>Алексеева</i>        | 22.09.21 |
| Проверил   |         | Патарушина |        | <i>Патарушина</i>       | 22.09.21 |
| Н. контр.  |         | Данилова   |        | <i>Данилова</i>         | 22.09.21 |
| ГИП  |         | Патарушина |        | <i>Патарушина</i>       | 22.09.21 |
| Здание склада  |         |            |        | Стадия                  | Лист     |
| Фасад в осях 1-10. Фасад в осях Б-А  |         |            |        | П                       | 1        |
|  |         |            |        | Листов                  | 1        |
|  |         |            |        | ООО "Арктиктранспроект" |          |



Фасад в осях 10-1



Фасад в осях А-Б



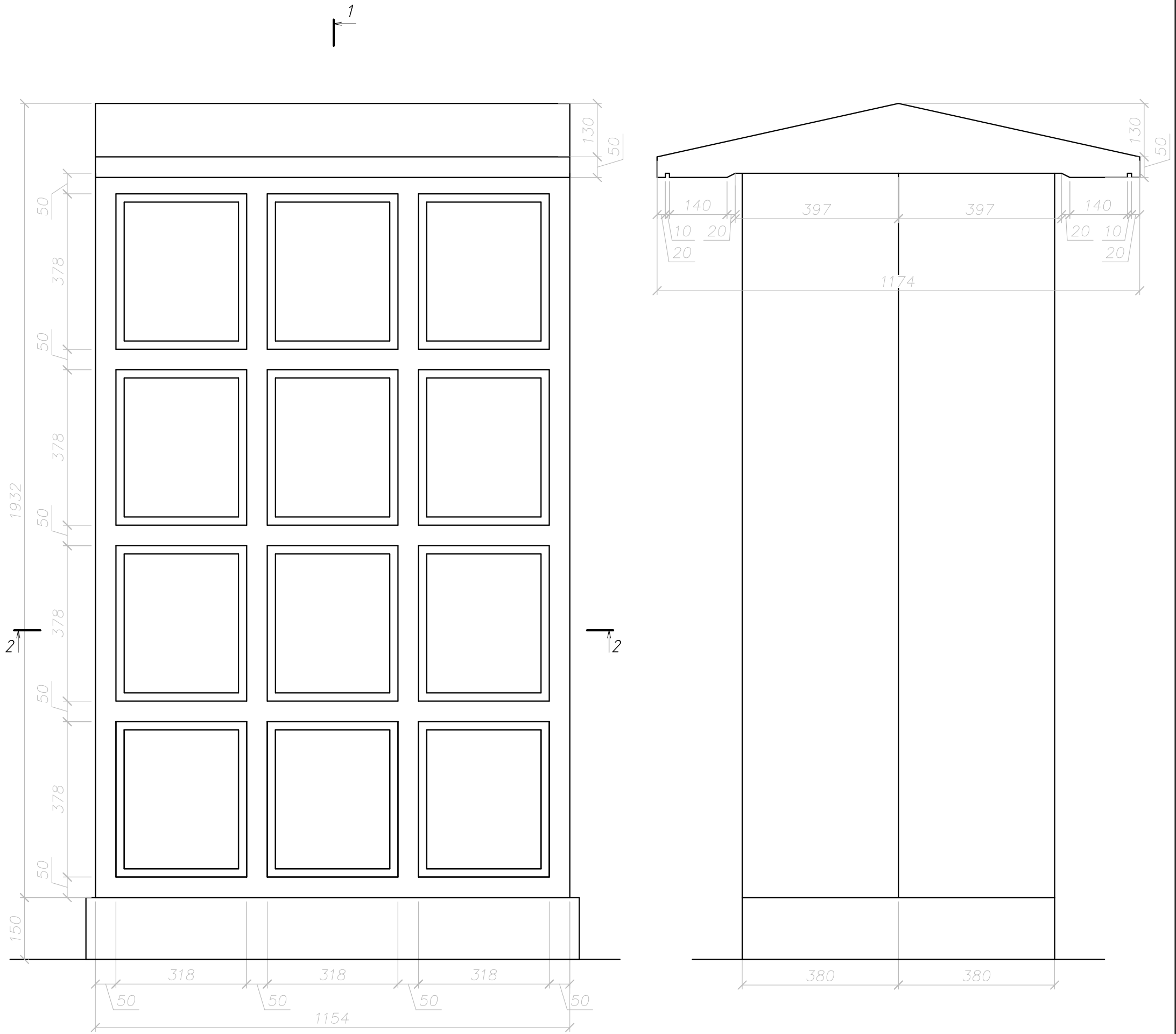
Условные обозначения:

- Сигнальный синий, RAL 5005 (Цветовой стандарт RAL Classic)
- Сигнальный белый, RAL 9003 (Цветовой стандарт RAL Classic)

|              |  |  |  |
|--------------|--|--|--|
| Согласовано  |  |  |  |
| Взам. инв. № |  |  |  |
| Подп. и дата |  |  |  |
| Инв. № подл. |  |  |  |

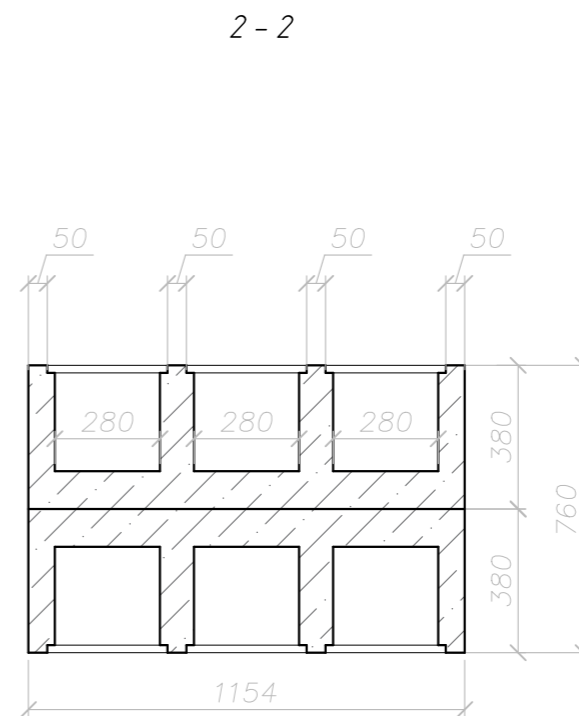
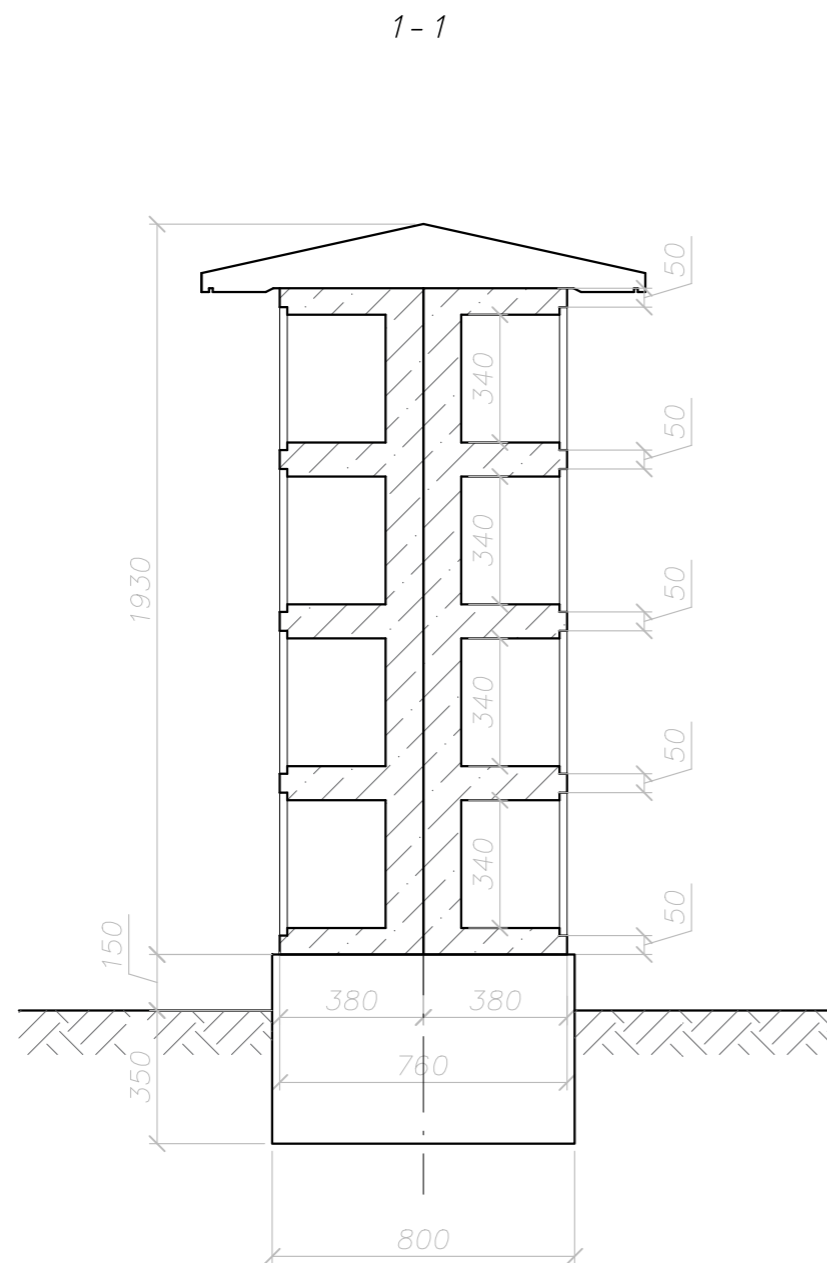
|  |         |            |        |                         |          |
|--|---------|------------|--------|-------------------------|----------|
| 072-АТП-АР-ГЧ-007  |         |            |        |                         |          |
| Строительство объекта капитального строительства - кладбища, расположенного на территории городского округа Архангельской области "Северодвинск" |         |            |        |                         |          |
| Изм.   | Кол.уч. | Лист       | № док. | Подп.                   | Дата     |
| Разработал   |         | Алексеева  |        | <i>Алексеева</i>        | 22.09.21 |
| Проверил   |         | Патарушина |        | <i>Патарушина</i>       | 22.09.21 |
| Н. контр.  |         | Данилова   |        | <i>Данилова</i>         | 22.09.21 |
| ГИП  |         | Патарушина |        | <i>Патарушина</i>       | 22.09.21 |
| Здание склада  |         |            |        | Стадия                  | Лист     |
| Фасад в осях 10-1. Фасад в осях А-Б  |         |            |        | П                       | 1        |
|  |         |            |        | Листов                  | 1        |
|  |         |            |        | ООО "Арктиктранспроект" |          |

Габаритный чертеж

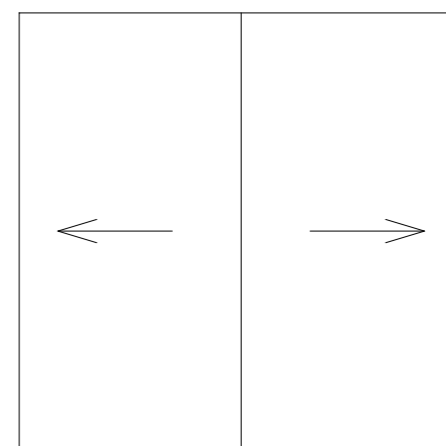


|              |  |
|--------------|--|
| Согласовано  |  |
| Взам. инд. № |  |
| Подп. и дата |  |
| Инд. № подл. |  |

|            |            |      |        |              |          |  |                         |      |        |
|------------|------------|------|--------|--------------|----------|--|-------------------------|------|--------|
|            |            |      |        |              |          | <b>072-АТП-АР-ГЧ-008</b>   |                         |      |        |
|            |            |      |        |              |          | Строительство объекта капитального строительства – кладбища, расположенного на территории городского округа Архангельской области "Северодвинск" |                         |      |        |
| Изм.       | Колуч      | Лист | № док. | Подп.        | Дата     | Колумбдарий  | Стадия                  | Лист | Листов |
| Разработал | Алексеева  |      |        | <i>Алекс</i> | 22.09.21 |  | П                       | 1    | 1      |
| Проверил   | Патарушина |      |        | <i>Патар</i> | 22.09.21 |  |                         |      |        |
| Н. контр.  | Данилова   |      |        | <i>Def</i>   | 22.09.21 | Габаритный чертеж  | ООО "Арктиктранспроект" |      |        |
| ГИП        | Патарушина |      |        | <i>Патар</i> | 22.09.21 |  |                         |      |        |



Вид сверху



|              |  |  |  |  |
|--------------|--|--|--|--|
| Согласовано  |  |  |  |  |
| Взам. инв. № |  |  |  |  |
| Подп. и дата |  |  |  |  |
| Инв. № подл. |  |  |  |  |

|            |         |            |        |                   |          |  |                         |      |        |
|------------|---------|------------|--------|-------------------|----------|--|-------------------------|------|--------|
|            |         |            |        |                   |          | <b>072-АТП-АР-ГЧ-008</b>   |                         |      |        |
|            |         |            |        |                   |          | Строительство объекта капитального строительства - кладбища, расположенного на территории городского округа Архангельской области "Северодвинск" |                         |      |        |
| Изм.       | Кол.уч. | Лист       | № док. | Подп.             | Дата     | Колумбарий   | Стадия                  | Лист | Листов |
| Разработал |         | Алексеева  |        | <i>Алексеева</i>  | 22.09.21 |  | П                       | 1    | 1      |
| Проверил   |         | Патарушина |        | <i>Патарушина</i> | 22.09.21 |  |                         |      |        |
| Н. контр.  |         | Данилова   |        | <i>Данилова</i>   | 22.09.21 | Разрез 1-1. Разрез 2-2   | ООО "Арктиктранспроект" |      |        |
| ГИП        |         | Патарушина |        | <i>Патарушина</i> | 22.09.21 |  |                         |      |        |