



МЕГАПОЛИС

Общество с ограниченной ответственностью  
«Научно-проектная организация «МЕГАПОЛИС»  
(ООО «НПО «МЕГАПОЛИС»)

СРО-П-176-19102012  
СРО-И-038-25122012

Заказчик: Комитет по управлению муниципальным  
имуществом Администрации Морозовского  
района Ростовской области

Объект: Рекультивация нарушенных земель, занятых  
отходами производства и потребления (земельный  
участок, расположенный по адресу: Ростовская  
область, Морозовский район, х. Грузинов,  
АОЗТ «Восток», 1 км на северо-запад от  
ул. Центральная, 1)

## ПРОЕКТНАЯ ДОКУМЕНТАЦИЯ

### Раздел 1 «Пояснительная записка»

22–1390001–ПЗ

Санкт-Петербург, 2022 г.

Согласовано		

Инд. № подл.	
Подп. и дата	
Взаим. инв. №	



МЕГАПОЛИС

Общество с ограниченной ответственностью  
«Научно-проектная организация «МЕГАПОЛИС»  
(ООО «НПО «МЕГАПОЛИС»)

СРО-П-176-19102012  
СРО-И-038-25122012

Заказчик: Комитет по управлению муниципальным имуществом Администрации Морозовского района Ростовской области

Объект: Рекультивация нарушенных земель, занятых отходами производства и потребления (земельный участок, расположенный по адресу: Ростовская область, Морозовский район, х. Грузинов, АОЗТ «Восток», 1 км на северо-запад от ул. Центральная, 1)

ПРОЕКТНАЯ ДОКУМЕНТАЦИЯ

Раздел 1 «Пояснительная записка»

22–1390001–ПЗ

Генеральный директор

Д. А. Лебедев

Главный инженер  
проекта

А. А. Никанорова

Санкт-Петербург, 2022 г.

Согласовано		

Взаим. инв. №	
Подп. и дата	
Инв. № подл.	

### Состав проектной документации





Номер тома, части, книги	Обозначение	Наименование тома, части, книги	Примечание
1	22-1390001-ПЗ	Раздел 1 «Пояснительная записка»	
2	22-1390001-ЭЭО	Раздел 2 «Эколого-экономическое обоснование рекультивации земель»	
3	22-1390001-СОГР	Раздел 3 «Содержание, объемы и график работ по рекультивации земель»	
4	22-1390001-СМ	Раздел 4 «Сметные расчеты (локальные и сводные) затрат на проведение работ по рекультивации земель»	
5	22-1390001-ОВОС-1	Раздел 5 «Оценка воздействия на окружающую среду». Книга 1 «Текстовая часть»	
6	22-1390001-ОВОС-2	Раздел 5 «Оценка воздействия на окружающую среду». Книга 2 «Текстовые и графические приложения»	

### Состав отчетной технической документации

Номер тома, части, книги	Обозначение	Наименование тома, части, книги	Примечание
1	22-1390001-ИГДИ	Технический отчет по результатам инженерно-геодезических изысканий	
2	22-1390001-ИГИ	Технический отчет по результатам инженерно-геологических изысканий	
3	22-1390001-ИЭИ	Технический отчет по результатам инженерно-экологических изысканий	
4	22-1390001-ИГМИ	Технический отчет по результатам инженерно-гидрометеорологических изысканий	

22-1390001-ПЗ-СД

Изм.	Кол.уч	Лист	№док	Подп.	Дата

Разработал	Рыжок ДИ.		01.11
Проверил	Лебедев ДА.		01.11
ГИП	Никанорова А.А.		01.11
Н. контр.	Лебедев ДА.		01.11

Раздел 1 «Пояснительная записка»  
Состав документации

Стадия	Лист	Листов
П	1	1
ООО «НПО «МЕГАПОЛИС»		

Согласовано

Взаим. инв. №

Подп. и дата

Инв. № подл.

## Содержание

Состав проектной документации .....	3
Состав отчетной технической документации .....	3
Содержание.....	4
ВВЕДЕНИЕ .....	6
1. Исходные данные и условия для подготовки проектной документации.....	7
2. Описание исходных условий рекультивируемых земель.....	11
2.1 Освоенность местности .....	19
2.2 Климатические условия.....	19
2.3 Ландшафтные условия.....	23
2.4 Геоморфология и рельеф.....	24
2.5 Гидрологические и гидрогеологические условия.....	24
2.6 Геологическое строение .....	26
2.7 Почвенный покров .....	28
2.8 Растительный покров.....	28
2.9 Животный мир.....	30
2.10 Оценка современного экологического состояния .....	32
2.10.1 Радиационная обстановка.....	32
2.10.2 Исследование отходов.....	32
2.10.3 Оценка экологического состояния почвогрунтов.....	32
2.10.4 Оценка экологического состояния донных отложений.....	36
2.10.5 Оценка экологического состояния поверхностных вод.....	36
3. Кадастровые номера земельных участков, в отношении которых проводится рекультивация и сведения о границах земель, подлежащих рекультивации .....	37
4. Сведения об установленном целевом назначении и разрешенном использовании земель объекта рекультивации .....	40
5. Информация о правообладателях земельных участков, территории которых подлежат рекультивации.....	41
6. Степень и характер деградации земель .....	42





Согласовано

Взаим. инв. №

Подп. и дата

Инв. № подл.

22-1390001-ПЗ-СТ

Изм.	Кол.уч	Лист	№док	Подп.	Дата
Разработал	Рысюк ДИ.				01.11
Проверил	Лебедев ДА.				01.11
ГИП	Никанорова А.А.				01.11
Н. контр.	Лебедев ДА.				01.11

Раздел 1 «Пояснительная записка»  
Содержание тома

Стадия	Лист	Листов
П	1	2
ООО «НПО «МЕГАПОЛИС»		

7. Сведения о нахождении земельного участка, подлежащего рекультивации, в границах территории с особыми условиями использования (ЗОУИТ).....	44
ЗАКЛЮЧЕНИЕ .....	49
Список использованных источников.....	52
ПРИЛОЖЕНИЯ.....	55
Приложение А. Выписки из реестра членов саморегулируемой организации .....	56
Приложение Б. Задание на проектирование .....	61
Приложение В. Сведения от Администрации Морозовского района Ростовской области .....	64
Приложение Г. Экспертное заключение санитарно-эпидемиологической оценки почвы ФБУЗ «ЦГиЭ в РО.....	68
Приложение Д. Сведения от Министерства природных ресурсов и экологии Ростовской области.....	70
Приложение Е. Картограмма объемов свалочных масс .....	75

Согласовано

Взаим. инв. №

Подп. и дата

Инв. № подл.

Лист

22-1390001-ПЗ-СТ

2

Изм. Код.уч Лист Недок Подп. Дата

## ВВЕДЕНИЕ

Качество жизни человека является одним из важных критериев развития общества и цивилизации. Санитарная очистка городов и уборка территорий от отходов – важный процесс, влияющий на качество жизни населения. В свою очередь, уровень благоустройства населенных мест, в том числе, состояние уборки территорий населенных мест, оказывает большое влияние на чистоту их воздушного бассейна, водоемов и почвы, т.е. создает основу для комфортной жизни населения. Очевидно, что при неправильном и несвоевременном удалении и обезвреживании твердые коммунальные отходы могут до опасного уровня загрязнять окружающую природную среду.

Заказчик работ:	Комитет по управлению муниципальным имуществом Администрации Морозовского района Ростовской области
Исполнитель работ: Полное наименование (Сокращенное наименование)	Общество с ограниченной ответственностью «Научно-проектная организация «МЕГАПОЛИС» (ООО «НПО «МЕГАПОЛИС»)
Место нахождения	196006, г. Санкт-Петербург, Люботинский пр., дом 5, лит. А, офис 7
Номер контактного телефона	(812) 610-45-40
Электронный адрес	eco@themegapolis.ru
Веб-сайт	www.themegapolis.ru
Допуск к определенному виду или видам работ, которые оказывают влияние на безопасность объектов капитального строительства	Ассоциация «Саморегулируемая организация Некоммерческое партнерство Объединение Проектировщиков «ОсноваПроект», регистрационный номер записи в государственном реестре саморегулируемых организаций СРО-П-176-19102012
	Ассоциация «Саморегулируемая организация Некоммерческое партнерство инженеров- изыскателей «ГЕОБАЛТ», регистрационный номер записи в государственном реестре саморегулируемых организаций СРО-И-038-25122012

Согласовано

Взаим. инв. №

Подп. и дата

Инв. № подл.

Изм.	Код.уч	Лист	№док	Подп.	Дата

22-1390001-ПЗ-ТЧ

Лист

1



- Федеральный закон от 23.11.1995 №174-ФЗ «Об экологической экспертизе».
- Федеральный закон от 24.06.1998 №89-ФЗ «Об отходах производства и потребления».
- Федерального закона от 25.06.2002 №73-ФЗ «Об объектах культурного наследия (памятниках истории и культуры) народов Российской Федерации».
- Федеральный закон от 30.03.1999 №52-ФЗ «О санитарно-эпидемиологическом благополучии населения».
- Федеральный закон от 04.05.1999 №96-ФЗ «Об охране атмосферного воздуха».
- Федеральный закон от 10.01.2002 №7-ФЗ «Об охране окружающей среды».
- Федеральный закон от 27.12.2002 №184-ФЗ «О техническом регулировании».
- Федеральный закон от 22.07.2008 №123-ФЗ «Технический регламент о требованиях пожарной безопасности».
- Федеральный закон от 23.11.2009 №261-ФЗ «Об энергосбережении и о повышении энергетической эффективности, и о внесении изменений в отдельные законодательные акты Российской Федерации».
- Постановление Правительства РФ от 19.01.2006 №20 «Об инженерных изысканиях для подготовки проектной документации, строительства, реконструкции объектов капитального строительства».
- Постановление Правительства РФ от 05.03.2007 №145 «О порядке организации и проведения государственной экспертизы проектной документации и результатов инженерных изысканий».
- Постановление Правительства РФ от 16.02.2008 №87 «Положение о составе разделов проектной документации и требованиях к их содержанию».
- Постановление Правительства РФ от 10.07.2018 №800 «О проведении рекультивации и консервации земель».
- Постановление Правительства РФ от 16.09.2020 №1479 «Об утверждении Правил противопожарного режима в Российской Федерации».
- Постановление Госстроя России от 27.02.2003 №27 «Об Инструкции о порядке разработки, согласования, экспертизы и утверждения градостроительной документации».
- Приказ Минприроды России от 04.12.2014 №536 «Об утверждении Критериев отнесения отходов к I-V классу опасности по степени негативного воздействия на окружающую среду».
- Приказ Министерства природных ресурсов и экологии Российской Федерации от 01.12.2020 №999 «Об утверждении требований к материалам оценки воздействия на окружающую среду».
- Распоряжение Правительства РФ от 29.10.2021 №3052-р «Об утверждении Стратегии социально-экономического развития России с низким уровнем выбросов парниковых газов до 2050 года».

Согласовано

Взаим. инв. №	
Подп. и дата	
Инв. № подл.	

Изм.	Код.уч	Лист	№док	Подп.	Дата



- Распоряжение Правительства РФ от 14.07.2021 №1912-р «Об утверждении целей и основных направлений устойчивого (в том числе зеленого) развития РФ».
- Приказ Росприроднадзора от 22.05.2017 №242 «Об утверждении Федерального классификационного каталога отходов».
- ГОСТ 17.2.4.02-81. Охрана природы. Атмосфера. Общие требования к методам определения загрязняющих веществ.
- ГОСТ 17.4.3.02-85. Охрана природы. Почвы. Требования к охране плодородного слоя почвы при производстве земляных работ.
- ГОСТ 17.2.3.01-86. Охрана природы. Атмосфера. Правила контроля качества воздуха населенных пунктов.
- ГОСТ 30772-2001. Ресурсосбережение. Обращение с отходами. Термины и определения.
- ГОСТ 25584-2016. Грунты. Методы лабораторного определения коэффициента фильтрации.
- ГОСТ 25100-2020. Грунты. Классификация.
- ГОСТ Р 21.101-2020. Система проектной документации для строительства. Основные требования к проектной и рабочей документации.
- ГОСТ Р 59057-2020. Охрана окружающей среды. Земли. Общие требования по рекультивации нарушенных земель.
- СанПин 2.2.1/2.1.1.1200-03. Санитарно-защитные зоны и санитарная классификация предприятий, сооружений и иных объектов (срок действия до 01.01.2025).
- СанПиН 2.1.3684–21. Санитарно-эпидемиологические требования к содержанию территорий городских и сельских поселений, к водным объектам, питьевой воде и питьевому водоснабжению, атмосферному воздуху, почвам, жилым помещениям, эксплуатации производственных, общественных помещений, организации и проведению санитарно-противоэпидемических (профилактических) мероприятий (срок действия до 01.03.2027).
- СП 2.1.5.1059-01. Гигиенические требования к охране подземных вод от загрязнения.
- СП 2.1.7.1386-03. Санитарные правила по определению класса опасности токсичных отходов производства и потребления.
- СП 2.6.1.2612-10. Основные санитарные правила обеспечения радиационной безопасности (ОСПОРБ 99/2010).
- СП 47.13330.2016. Инженерные изыскания для строительства. Основные положения.
- СП 82.13330.2016. Благоустройство территорий.
- СП 42.13330.2016. Градостроительство. Планировка и застройка городских и сельских поселений. Актуализированная редакция СНиП 2.07.01-89.
- СП 45.13330.2017. Земляные сооружения, основания и фундаменты.
- СП 32.13330.2018. Канализация. Наружные сети и сооружения. СНиП 2.04.03-85.
- СП 48.13330.2019. Организация строительства СНиП 12-01-2004.
- СП 11-102-97. Инженерно-экологические изыскания для строительства.

Согласовано

Взаим. инв. №	
Подп. и дата	
Инв. № подл.	

Изм.	Код.уч	Лист	№док	Подп.	Дата	22-1390001-ПЗ-ТЧ	Лист
							4





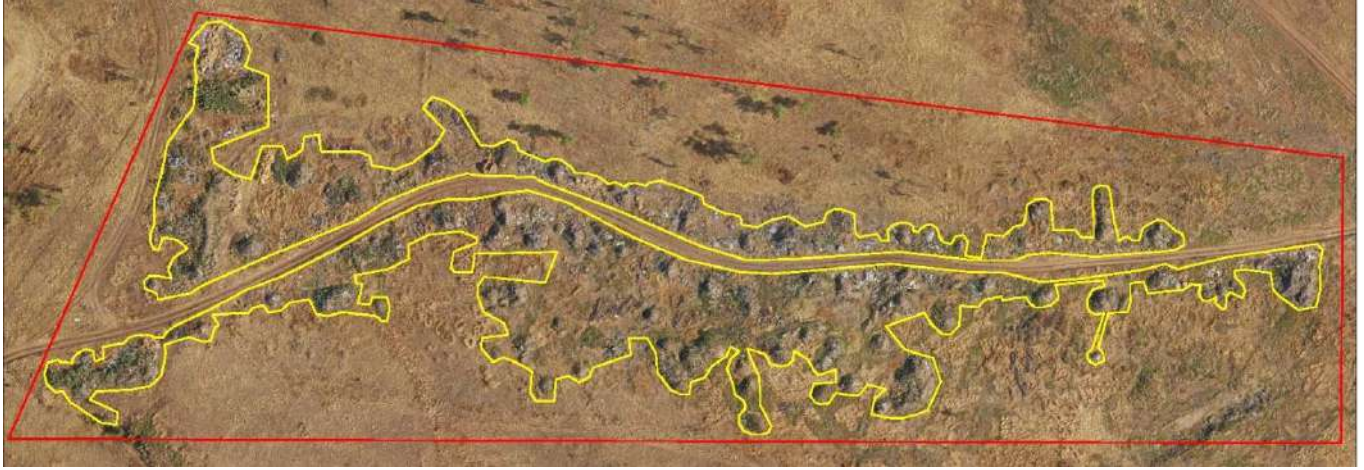


Рисунок 2.1.б – Границы земельного участка, занятого отходами - ортофотоплан (Площадь, занятая свалочными массами на северной части от дороги, составляет 5 946 м<sup>2</sup>, на южной части от дороги составляет 9 213 м<sup>2</sup>, итого общая площадь, занятая свалочными массами, составляет 15 159 м<sup>2</sup>)

Целью рекультивации нарушенных земель является приведение территории земельного участка, несанкционированно занятого отходами, в состояние, пригодное для дальнейшего хозяйственного использования, улучшения условий окружающей среды.

Проектными решениями принята площадь земельного участка, подлежащего рекультивации – 15 159 м<sup>2</sup>.



Рисунок 2.2 – Участок рекультивации (въезд со стороны х. Грузинов)

Согласовано

Взаим. инв. №

Подп. и дата

Инв. № подл.

Изм.	Код.уч	Лист	№док	Подп.	Дата

22-1390001-ПЗ-ТЧ

Лист

7



Рисунок 2.3.а – Участок рекультивации (фотофиксация ортофотоплан)



Рисунок 2.3.б – Участок рекультивации (фотофиксация ортофотоплан)

Согласовано

Взаим. инв. №

Подп. и дата

Инв. № подл.

Изм.	Код.уч	Лист	№док	Подп.	Дата

22-1390001-ПЗ-ТЧ

Лист

8



Рисунок 2.4.а – Участок рекультивации (трехмерное моделирование)

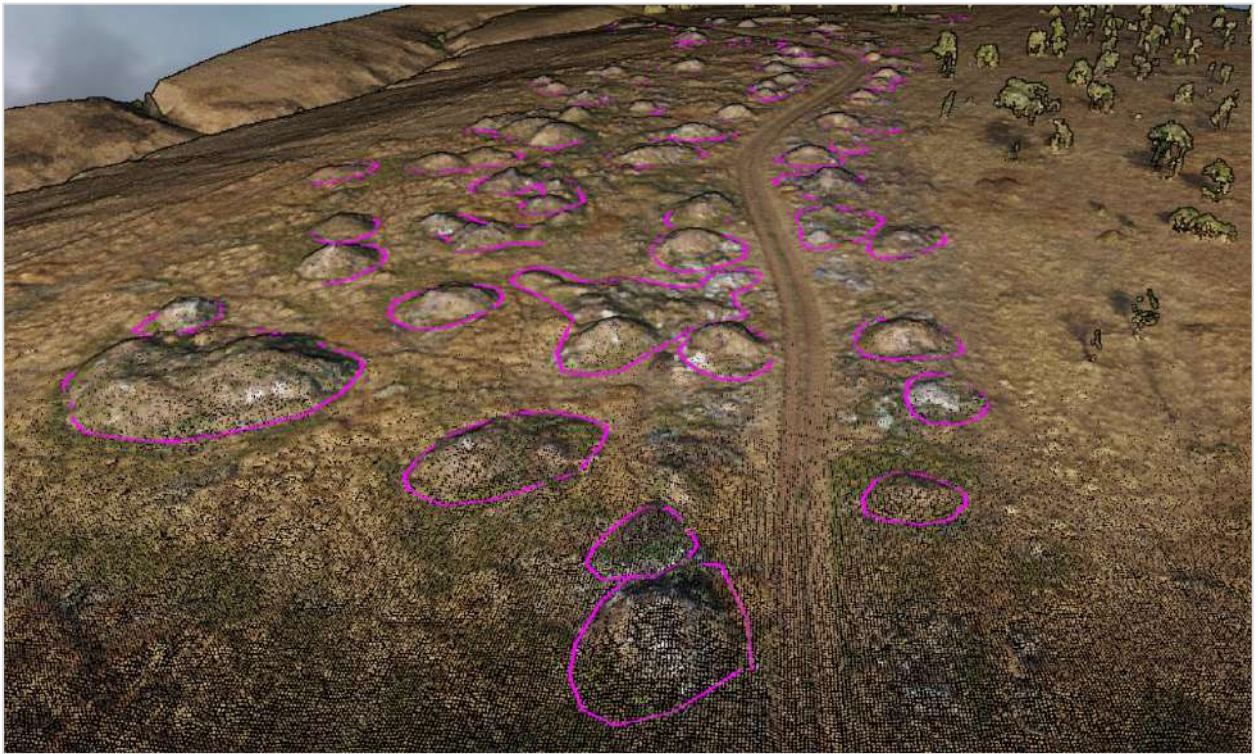


Рисунок 2.4.б – Участок рекультивации (трехмерное моделирование)

Согласовано

Взаим. инв. №

Подп. и дата

Инв. № подл.

Изм.	Код.уч	Лист	№док	Подп.	Дата

22-1390001-ПЗ-ТЧ

Лист

9



Рисунок 2.5.а – Участок рекультивации (фотофиксация свалочных масс)



Рисунок 2.5.б – Участок рекультивации (фотофиксация свалочных масс)

Согласовано

Взаим. инв. №

Подп. и дата

Инв. № подл.

Изм.	Код.уч	Лист	№ док	Подп.	Дата

22-1390001-ПЗ-ТЧ

Лист

10



Рисунок 2.5.в – Участок рекультивации (фотофиксация свалочных масс)



Рисунок 2.5.г – Участок рекультивации (фотофиксация свалочных масс)

Согласовано

Взаим. инв. №

Подп. и дата

Инв. № подл.

Изм.	Код.уч	Лист	№док	Подп.	Дата

22-1390001-ПЗ-ТЧ

Лист

11





Рисунок 2.5.д – Участок рекультивации (фотофиксация свалочных масс)



Рисунок 2.5.е – Участок рекультивации (фотофиксация свалочных масс)

Согласовано

Взаим. инв. №

Подп. и дата

Инв. № подл.

Изм.	Код.уч	Лист	№док	Подп.	Дата

22-1390001-ПЗ-ТЧ

Лист

12



Рисунок 2.5.ж – Участок рекультивации (фотофиксация свалочных масс)

Согласовано

Взаим. инв. №

Подп. и дата

Инв. № подл.

Изм.	Код.уч	Лист	№док	Подп.	Дата

22-1390001-ПЗ-ТЧ

Лист

13



Таблица 2.2.1 – Климатические параметры холодного периода года

№ п/п	Наименование параметра	Величина параметра	Обоснование
1	Климатический район и подрайон	III-Б	Рис. А.1, табл. Б.1 СП 131.13330.2020
2	Температура воздуха наиболее холодных суток, °С, обеспеченностью 0,98/0,92	-29/-26	таблица 3.1 СП 131.13330.2020
3	Температура воздуха наиболее холодной пятидневки, °С, обеспеченностью 0,98/0,92	-24/-22	
4	Средняя температура воздуха холодного периода, °С, обеспеченностью 0,94	-11	
5	Абсолютная минимальная температура воздуха, °С	-36	
6	Средняя суточная амплитуда температуры воздуха наиболее холодного месяца, °С	7,0	
7	Продолжительность, сут./средняя температура воздуха, °С, период со среднесуточной температурой воздуха $\leq 8^{\circ}\text{C}$ (отопительный период)	180 / -1,6	
8	Средняя месячная относительная влажность воздуха наиболее холодного месяца, %	84	
9	Средняя месячная относительная влажность воздуха в 15 ч наиболее холодного месяца, %	79	таблица 3.1 СП 131.13330.2020
10	Количество осадков за ноябрь-март, мм (твердые осадки)	200	
11	Преобладающее направление ветра за декабрь-февраль	В	
12	Максимальная из средних скоростей ветра по румбам за январь, м/с	6,5	
13	Средняя скорость ветра, м/с, за период со средней суточной температурой воздуха $\leq 8^{\circ}\text{C}$ (отопительный период)	4,4	
14	Зона влажности района	Зона 3 (сухая)	прил. В СП 50.13330.2012

Таблица 2.2.2 – Климатические параметры теплого периода года

№ п/п	Наименование параметра	Величина параметра	Обоснование
1	Барометрическое давление, гПа	997	Таблица 4.1 СП 131.13330.2020
2	Средняя температура теплого периода °С, обеспеченностью 0,95/0,98	27/30	
3	Средняя максимальная температура воздуха наиболее теплого месяца, °С	29,6	
4	Абсолютная максимальная температура воздуха, °С	42	
5	Средняя суточная амплитуда температуры воздуха наиболее теплого месяца, °С	13,6	
6	Средняя месячная относительная влажность воздуха наиболее теплого месяца, %	60	

Согласовано

Взаим. инв. №

Подп. и дата

Инв. № подл.

Изм.	Код.уч	Лист	№ док	Подп.	Дата

22-1390001-ПЗ-ТЧ

Лист

15

№ п/п	Наименование параметра	Величина параметра	Обоснование
7	Средняя месячная относительная влажность воздуха в 15 ч наиболее теплого месяца	43	
8	Количество осадков за апрель-октябрь, мм (жидкие осадки)	306	
9	Суточный максимум осадков, мм	108	
10	Преобладающее направление ветра за июнь-август	СВ	
11	Минимальная из средних скоростей ветра по румбам за июль, м/с	0,0	

Континентальность климата подчеркивается большей амплитудой колебаний суточных и годовых температур. Характерные температуры воздуха для г. Миллерово приведены ниже в таблице 2.2.3.

Таблица 2.2.3 – Средняя месячная и годовая температура воздуха для г. Миллерово, °С

Период	I	II	III	IV	V	VI	VII	VIII	IX	X	XI	XII	Год
Температура	-6,3	-5,6	0,1	9,4	16,0	19,9	21,9	21,2	15,1	7,8	1,3	-3,6	8,1

Среднегодовая температура воздуха  $+8,1^{\circ}\text{C}$ , самый холодный месяц – январь, со среднемесячной температурой воздуха  $-6,3^{\circ}\text{C}$ . Самый теплый месяц – июль, со среднемесячной температурой воздуха  $+21,9^{\circ}\text{C}$ .

Территория объекта относится к II району Российской Федерации по весу снегового покрова (принимается по таблице 10.1 и карте 1 обязательного приложения Ж СП 20.13330.2016 «Нагрузки и воздействия»).

В конце ноября появляется снежный покров, в конце декабря он становится устойчивым. Число дней со снежным покровом – 85 дней. За зиму его средняя из максимальных высот составляет 16 см. В связи с частыми оттепелями снежный покров за зиму неоднократно тает и вновь образуется. Доля зим с отсутствием устойчивого снежного покрова – 15%.

По данным наблюдений метеорологической станции Морозовск за период с 1966 по 2021 гг.:

- расчетная средняя максимальная температура воздуха наиболее жаркого месяца –  $+31,2^{\circ}\text{C}$ ;
- расчетная средняя максимальная температура воздуха наиболее холодного месяца –  $-4,1^{\circ}\text{C}$ ;
- средняя скорость ветра, вероятность превышения которой за год составляет 5 % – 9 м/с;
- коэффициент стратификации атмосферы – 200;
- коэффициент рельефа местности – 1.

Согласовано

Взаим. инв. №

Подп. и дата

Инв. № подл.

Изм.	Код.уч	Лист	№док	Подп.	Дата

22-1390001-ПЗ-ТЧ

Лист

16

Таблица 2.2.4 – Повторяемость направления ветра и штилей (%)  
(годовая - м/с Морозовск, месячная – м/с Миллерово)

Месяц	С	СВ	В	ЮВ	Ю	ЮЗ	З	СЗ	Штиль
I	6	13	26	17	9	9	13	7	12
II	5	12	30	15	10	10	12	6	12
III	7	12	29	16	10	8	11	7	13
IV	7	15	26	19	10	9	8	6	14
V	9	16	26	14	8	9	10	8	18
VI	13	21	17	9	7	9	12	12	24
VII	14	23	15	8	5	8	13	13	24
VIII	13	23	23	10	6	6	10	10	21
IX	10	15	21	12	8	10	11	11	23
X	8	11	21	14	9	10	12	12	18
XI	5	9	27	16	10	12	7	7	11
XII	4	9	25	18	11	12	8	8	11
год	6	10	26	12	8	14	16	8	8

Таблица 2.2.5 – Среднемесячная и годовая скорость ветра, м/с Миллерово  
(высота флюгера 9,8 м)

I	II	III	IV	V	VI	VII	VIII	IX	X	XI	XII	год
5.4	5.9	5.5	5.1	4.4	3.6	3.5	3.6	3.5	4.1	5.2	5.3	4.6

Таблица 2.2.6 – Максимальная скорость и порыв ветра (м/с), м/с Миллерово

Х-ка	I	II	III	IV	V	VI	VII	VIII	IX	X	XI	XII	Год
скорость	26	34	25	28	28	28	20	18	20	37	28	28	37
порыв	34	40	34	24	28	24		24	28	28			40

Скорость ветра, повторяемость превышения которой составляет 5% – 9 м/с.

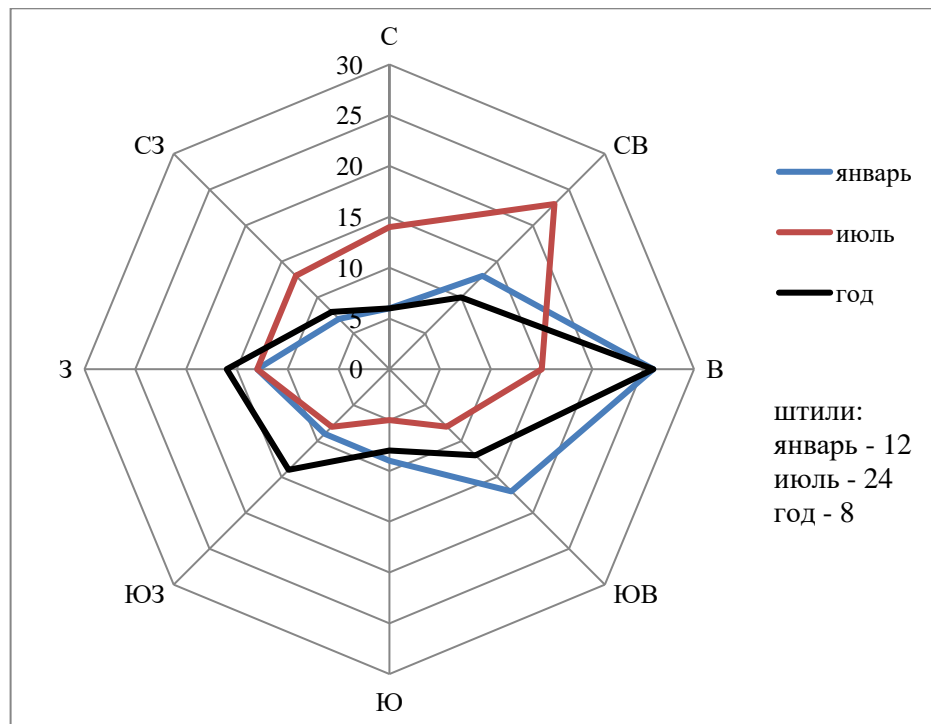


Рисунок 2.6 – Розы ветров для района работ

Согласовано

Взаим. инв. №

Подп. и дата

Инв. № подл.

Изм.	Код.уч	Лист	№док	Подп.	Дата

22-1390001-ПЗ-ТЧ

Лист

17

Таблица 2.2.7 – Характеристики ветра (СП 131.13330.2020, м/с Миллерово)

Преобладающее направление ветра за декабрь-февраль	Максимальная из средних скоростей ветра по румбам за январь, м/с	Средняя скорость ветра, м/с, за период со ср. суточной температурой воздуха	Преобладающее направление ветра за июнь-август	Минимальная из средних скоростей ветра по румбам за июль, м/с
В	6.5	4.4	СВ	0.0

Согласно карте 2 приложения Е к СП 20.13330.2016 участок по давлению ветра принадлежит району III. Нормативное значение ветрового давления – 0.38 кПа (таблица 11.1).

Основные источники опасных гидрометеорологических процессов и явлений на участке работ: сильный ветер.

### 2.3 Ландшафтные условия

По ландшафтному районированию территория участка рекультивации относится к типу восточноевропейских суббореальных семиаридных (полузасушливых) степных ландшафтов.

В непосредственной близости от исследуемого объекта образованы овражно-балочные формы рельефа в результате разрушения горных пород временными и постоянными водотоками.

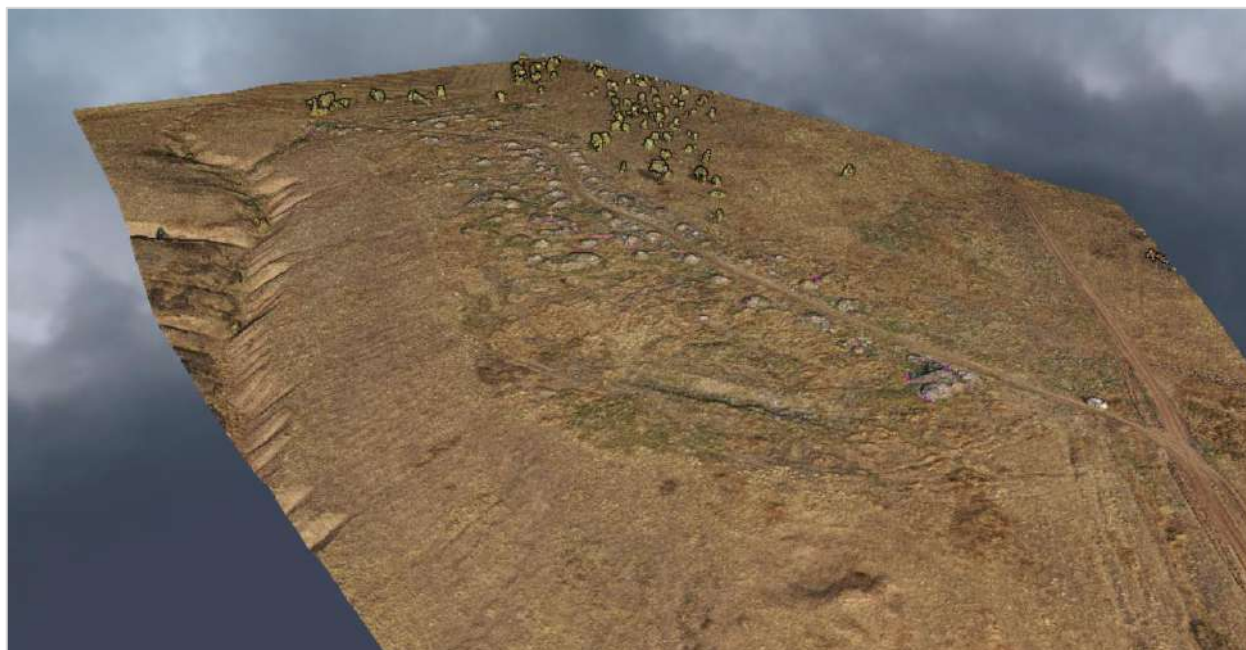


Рисунок 2.6 – Участок рекультивации (трехмерное моделирование)

Ландшафтная ситуация территории проектируемых работ, как и окружающие ландшафты, характеризуется практически ненарушенностью естественных ландшафтов.

Согласовано

Взаим. инв. №

Подп. и дата

Инв. № подл.

Изм.	Код.уч	Лист	№док	Подп.	Дата	22-1390001-ПЗ-ТЧ	Лист
							18

## 2.4 Геоморфология и рельеф

Ростовская область находится в южной части Восточно-Европейской равнины и частично в Северо-Кавказском регионе, занимая обширную территорию в речном бассейне Нижнего Дона. По характеру поверхности территория области представляет собой равнину, расчлененную долинами рек и балками. Максимальная высота над уровнем моря – 253 м. С севера на территорию области заходит Среднерусская возвышенность, на западе вклинивается восточная часть Донецкого кряжа, в юго-восточной части области возвышаются Сальско-Маньчская гряда и Ергени. Рельеф области — равнинный, преимущественная природная зона — степь, лесов мало — ими покрыто только 5,6 % земельного фонда, в то время как большая часть области занята сельскохозяйственными угодьями, преимущественно на высокоплодородных чернозёмах.

В геоморфологическом отношении территория участка расположена в пределах Доно-Донецкой денудационной (возникшей под воздействием сил разрушения) равнины на левобережном и правобережном водораздельных склонах р. Быстрой.

На исследуемой территории имеют широкое развитие эрозионные процессы в виде балок как в южной, так и в северной части. Балки растущие, с глубоким врезом и крутыми бортами, имеют субмеридиональную ориентацию.

Балки раскрыты в сторону р. Быстрая, которая является базисом эрозии для них. Рельеф территории характеризуется уклонами в сторону реки. Абсолютные отметки в пределах исследуемой территории изменяются от 103,0 – 120,0 м.

Естественный рельеф участка видоизменен ввиду расположения насыпей свалочных масс.

## 2.5 Гидрологические и гидрогеологические условия

Ростовская область вследствие своего географического положения в южной зоне Европейской части страны с умеренно-континентальным климатом отличается низкой водообеспеченностью.

Все реки Ростовской области относятся к бассейну Дона – Азовского моря. Положение области в засушливой зоне определяет относительно слабое развитие здесь речной сети. Согласно региональным данным, в области насчитывается 4551 рек и временных водотоков, пересыхающих в летнее время. Преобладают небольшие водотоки протяженностью до 10 км. Реки, начинающиеся на возвышенностях, имеют узкие долины с активно изрезанными оврагами и балками склонами. Поймы неширокие, расширяющиеся при выходе на равнину.

Самой крупной рекой области является Дон (длина – 1 870 км, в том числе в пределах области 120 км (при первом вхождении) и 350 км (при втором вхождении, от Цимлянского водохранилище до устья), площадь водосбора 422 000 км<sup>2</sup>, средний расход воды в устье – 680 м<sup>3</sup>/с) и его притоки – Северский Донец (длина – 1 053 км, площадь водосбора 98 900 км<sup>2</sup>, средний расход воды – около 200 м<sup>3</sup>/с), Сал (длина – 798 км, площадь водосбора 21 300 км<sup>2</sup>, средний расход воды – около 10 м<sup>3</sup>/с), Маньч (длина – 219 км, площадь водосбора 35 400 км<sup>2</sup>).

Согласовано					
Инва. № подл.	Взаим. инв. №	Подп. и дата			
Изм.	Код.уч	Лист	№док	Подп.	Дата



Другой крупной рекой области является Миус (длина – 258 км, площадь водосбора 6 680 км<sup>2</sup>).

Водные ресурсы области оцениваются в 27,7 км<sup>3</sup>, из которых только 2,7 км<sup>3</sup> (10%) формируются в пределах области, а остальной объем поступает извне, в основном с территории верхнего Дона и Украины (р. Северский Донец и рек бассейна Приазовья).

Ресурсы речного стока весьма неравномерно распределяются по территории и во времени. В северо-западных районах области слой годового стока достигает 70 мм, а восточных и юго-восточных всего лишь порядка 10 мм. Причем 70%, а в юго- восточных районах до 90% годового стока приходится на период кратковременного весеннего половодья.

Сренеобластной слой речного стока (33 мм) более чем в 7 раз уступает среднероссийскому показателю, а в расчете на одного жителя (2,4 тыс. м<sup>3</sup> на человека) более чем в 10 раз.

Гидрография Морозовского района представлена реками Быстрая, Кумшак, балка Голая, Россошь, Белая, Цимла и их притоками.

**Водных объектов в границах участка нет,** ближайшим водотоком является река Быстрая, протекающая в 5 км южнее.

В 700 м восточнее участка располагается балка Нагорная.

В непосредственной близости от границ участка, в 50 м южнее располагается безымянная балка – хвост ручья без названия.

Балка б/н, располагающаяся южнее участка берет начало на сельскохозяйственных полях в 0,5 км западнее границ участка, идет в восточном направлении до сочленения с хвост ручьем без названия на северных окраинах хутора Грузинов. Полная длина балки – 1,6 км. Площадь водосбора в створе, ближайшем к границам проектирования – 0,40 км<sup>2</sup>. Водосбор симметричный. Залесенность водосбора нулевая, практически полностью распахан под сельхозугодья. Средневзвешенный уклон балки составляет 29 %.



Рисунок 2.8 – Безымянная балка – хвост ручья без названия, в 50 м южнее от участка рекультивации

Согласовано		

Взаим. инв. №	
Подп. и дата	
Инв. № подл.	

Изм.	Код.уч	Лист	№док	Подп.	Дата









## 2.9 Животный мир

Фауна Ростовской области представляет собой лесостепной комплекс (несмотря на малую лесистость, которая составляет всего 2,5%), сформированный из преобладающих степных видов животных и, в значительной мере, из полизональных видов, приуроченных к многочисленным водным и околоводным биотопам (ондатра, кутора, норка и др.), а также к пойменным, байрачным, аренным лесам и искусственным насаждениям (горностаи, выдра, барсук и др.).

Вместе с тем, значительная протяженность региона с запада на восток и в меридиональном направлении дополняет лесостепной комплекс видами, происходящими из Европейско-Сибирской, Средиземноморской и Среднеазиатской зоогеографических подобластей. Таким образом, ядро фауны состоит из видов, обитающих преимущественно в степях (байбак, крапчатый суслик, степной хорёк, корсак и др.), при этом, фауна области заметно представлена видами европейско-сибирского (косуля, лесная соя, бобр, лось, рысь и др.) и среднеазиатского (емуранчик, ушастый ёж, шакал и др.) фаунистических комплексов.

Разнообразие животного мира Ростовской области включает в себя 90 видов млекопитающих, 332 вида птиц, 13 видов пресмыкающихся, 14 видов земноводных, 72 вида рыб.

В соответствии с письмом № 28.3-3.3/3925 от 23.08.2022 года от Министерства природных ресурсов и экологии Ростовской области, объект изысканий расположен в границах охотничьего угодья «Вознесенское», закрепленного в установленном порядке за Ростовской областной общественной организацией «Общество охотников и рыболовов» (приложение М).

Информация о численности и плотности охотничьих ресурсов представлена в таблице 2.2.7.

Таблица 2.2.7 - Информация о численности и плотности охотничьих ресурсов

Вид охотресурса	Морозовский район	
	охотугодье «Вознесенское»	
	Плотность на 1000га пригодной площади обитания (особей)	Численность (особей)
косуля	84,3	59
заяц-русак	7,3	438
лисица	0,2	12
барсук	0,3	20
сурок-байбак	3053,7	455
ондатра	2500	88
фазан	1004,4	114

Согласовано

Взаим. инв. №

Подп. и дата

Инв. № подл.

Изм.	Код.уч	Лист	№док	Подп.	Дата

22-1390001-ПЗ-ТЧ

Лист

25

Вид охотресурса	Морозовский район	
	охотугодье «Вознесенское»	
	Плотность на 1000га пригодной площади обитания (особей)	Численность (особей)
серая куропатка	19,5	1165
водоплавающие птицы	23542,9	824
перепел	375,7	260
голуби	224	280
горлица	272	340

На участке изысканий в ходе проведения рекогносцировочного обследования, охотничьи виды животных не зафиксированы.

Вблизи территории изыскания распространены животные, приспособившиеся к близости человека: собаки, кошки, мыши, чайки, вороны, воробьи.

В соответствии с письмом № 28.3-3.3/3925 от 23.08.2022 года от Министерства природных ресурсов и экологии Ростовской области, в соответствии с постановлением Правительства Ростовской области от 30.04.2014 № 320 «Об утверждении Положения о министерстве природных ресурсов и экологии Ростовской области» министерство осуществляет полномочия по ведению Красной книги Ростовской области. Характеристика редких и находящихся под угрозой исчезновения видов грибов, растений и животных содержится в электронной версии Красной книги Ростовской области.

Перечень (список) объектов растительного и животного мира, занесенных в Красную книгу Ростовской области утвержден Постановлениями Ростоблкомприроды от 12.05.2014 № 1 и Депохотрыбхоза Ростовской области от 12.05.2014 № 20.

Данные по определенным характеристикам состояния животного мира на локальных участках территории были получены посредством проведения натурных исследований.

Во время проведения полевых исследований на территории участка изысканий виды, занесенные в Красную книгу РФ, Красную книгу Ростовской области и иные региональные источники не обнаружены, следовательно, они отсутствуют.

Согласовано

Взаим. инв. №

Подп. и дата

Инв. № подл.

Изм.	Код.уч	Лист	№док	Подп.	Дата

22-1390001-ПЗ-ТЧ

Лист

26





Пробы отбирали с подстилающих слоев под кучами несанкционированного складирования отходов.

Для контроля состояния почвы в зоне влияния источника загрязнения (территории несанкционированного складирования отходов) 4 пробные площадки заложили в санитарно-защитной зоне по направлениям: С, З, Ю, В.

На каждой пробной площадке, опробование производилось из поверхностного слоя 0,0-0,2 м методом «конверта» (смешанная проба на площади 20-25 м<sup>2</sup>) послойно из каждой скважины на глубину 0,2–1,0 м.

Местоположение точек отбора проб почв показано на рисунке 2.9.



Рисунок 2.9 – Схема отбора проб грунта на объекте

Т. 1, Т.2, Т.3, Т.4 – точки отбора проб на химические показатели (тело свалки)

Т. 5, Т.6, Т.7, Т.8 – точки отбора проб на химические показатели (СЗЗ) + фоновая проба

Т.6 - точка отбора проб на агрохимические показатели

Т. 1, Т.2, Т.3, Т.4 – точки отбора проб на микробиологические, радиологические показатели

Т.4 – точка отбора проб на токсикологические показатели

#### *Химический анализ почв*

Для каждого слоя почв проводился химический анализ проб почв.

Химический анализ проб почвы на следующие показатели: рН, кадмий, цинк, никель, медь, ртуть, мышьяк, свинец, кобальт, хром, марганец, нефтепродукты, бенз(а)пирен, ПХБ, хлориды, сульфаты, азот аммонийный, нитраты, бикарбонаты выполнен аккредитованной испытательной лабораторией ФГБУ ГЦАС «Ростовский».

На основании проведенной оценки загрязнения почвы на территории земельного участка, установлено, что представленные результаты пробы почв на всех пробных площадках и на территории условной СЗЗ в соответствии с требованиями СанПиН 1.2.3685-21 «Гигиенические нормативы и требования к обеспечению безопасности и (или) безвредности для человека факторов среды обитания», СанПиН 2.1.3684-21 «Санитарно-эпидемиологические требования к

Согласовано

Взаим. инв. №

Подп. и дата

Инв. № подл.

Изм.	Код.уч.	Лист	№док	Подп.	Дата

22-1390001-ПЗ-ТЧ

Лист

28



В соответствии с приложением № 9 СанПиН 2.1.3684-21, почвы в Т.2 (0,0-0,2 м) и Т.3 (0,0-0,2 м) с «**допустимой**» категорией загрязнения разрешены к использованию без ограничений, исключая объекты повышенного риска, использование под любые культуры с контролем качества пищевой продукции.

По паразитологическим показателям, все пробы относятся к категории «**допустимая**», согласно СанПиН 1.2.3685-21 «Гигиенические нормативы и требования к обеспечению безопасности и (или) безвредности для человека факторов среды обитания», СанПиН 2.1.3684-21 «Санитарно-эпидемиологические требования к содержанию территорий городских и сельских поселений, к водным объектам, питьевой воде и питьевому водоснабжению, атмосферному воздуху, почвам, жилым помещениям, эксплуатации производственных, общественных помещений, организации и проведению санитарно-противоэпидемических (профилактических) мероприятий». В соответствии с приложением № 9 СанПиН 2.1.3684-21, почвы с «**допустимой**» категорией загрязнения разрешены к использованию без ограничений, исключая объекты повышенного риска, использование под любые культуры с контролем качества пищевой продукции.

#### *Токсикологический анализ почв (Биотестирование)*

Для этого из скважин заложенных для отбора проб грунта на химический анализ так же отобраны пробы для токсикологического анализа. Одна проба отобрана с глубины 0,0-1,0 м (с подстилающих слоев) под свалкой и одна проба грунта из кучи отходов. Т.4 – точка отбора проб на токсикологические показатели с глубины 0,0-1,0 м (с подстилающих слоев) под свалкой, Т.4 – отбор проб грунта из насыпи отходов.

В результате проведенных исследований установлено, что свалочная масса и грунт из подстилающих слоев оказывают низкую степень вредного воздействия на природную среду, а период восстановления составляет от 3-х лет. По данным токсикологических тестов грунты относятся к **IV классу опасности** отходов (малоопасные отходы) в соответствии с «Критериями отнесения опасных отходов к классу опасности для окружающей среды» (приказ Министерства природных ресурсов РФ №536 от 04.12.2014 г.).

#### *Оценка почвы по радиационным показателям*

Отобранные пробы были зарегистрированы в журнале, с указанием порядкового номера и места взятия пробы, целевого назначения территории, вида исследования, даты отбора, глубины взятия пробы, фамилии исследователя.

Оценка почвы по радиационным показателям выполняется аккредитованной испытательной лабораторией ФГБУ ГЦАС «Ростовский»

Удельная эффективная активность в пробах грунтов до 370 Бк/кг, в соответствии с ГОСТ 30108-94 «Материалы и изделия строительные. Определение удельной эффективной активности естественных радионуклидов (с Изменениями N 1, 2)» класс опасности грунтов – I, следовательно, **грунты могут быть использованы для любых целей без ограничений по радиационной безопасности.**

Согласовано

Взаим. инв. №

Подп. и дата

Инв. № подл.

Изм.	Код.уч	Лист	№док	Подп.	Дата

22-1390001-ПЗ-ТЧ

Лист

30





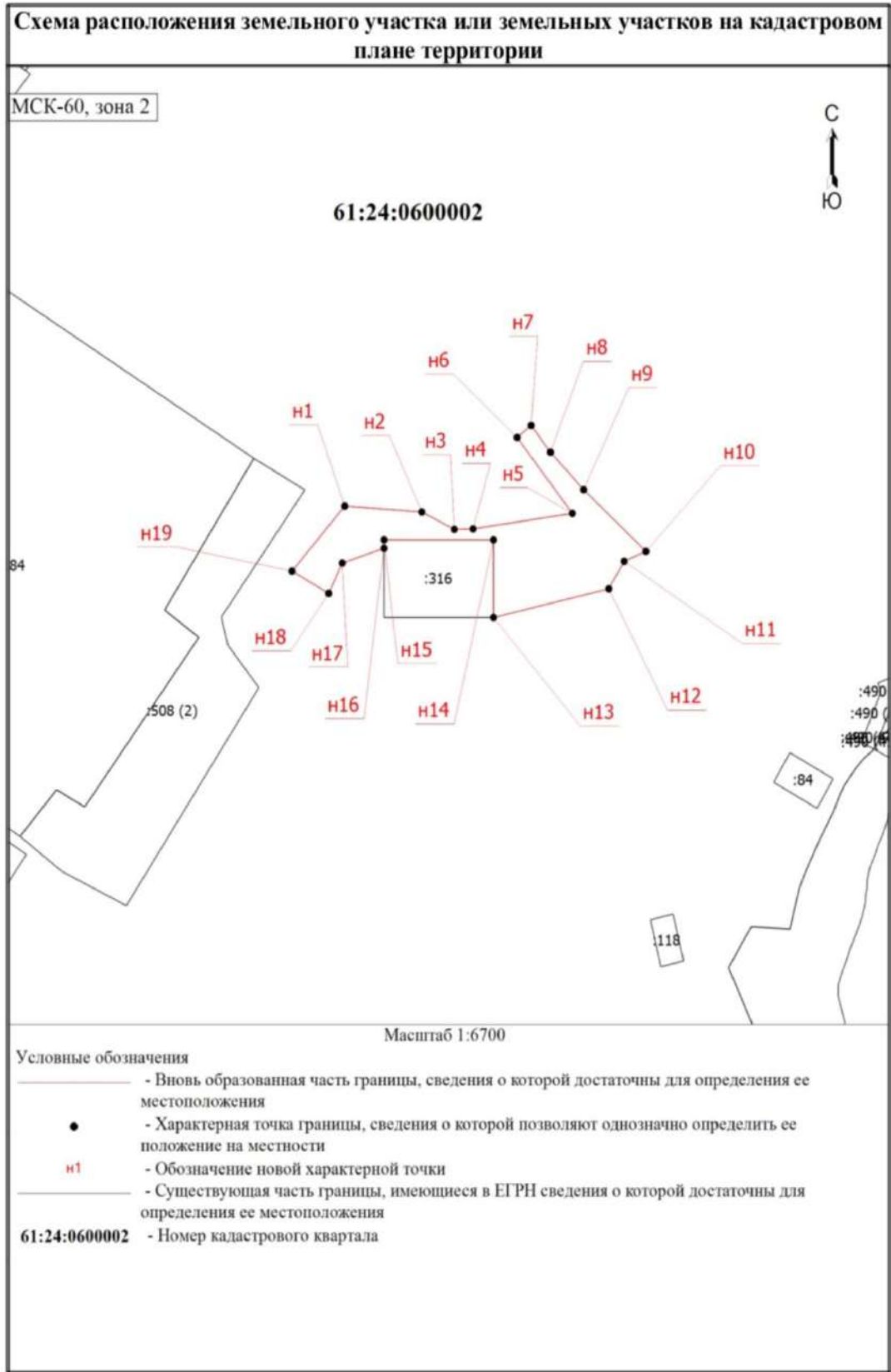


Рисунок 3.2 – Схема расположения земельных участков на кадастровом плане

Согласовано

Взаим. инв. №

Подп. и дата

Инв. № подл.

Изм.	Код.уч	Лист	№док	Подп.	Дата



Рисунок 3.3 – Границы земельного участка, занятого отходами - ортофотоплан (Площадь, занятая свалочными массами на северной части от дороги, составляет 5 946 м<sup>2</sup>, на южной части от дороги составляет 9 213 м<sup>2</sup>, итого общая площадь, занятая свалочными массами, составляет 15 159 м<sup>2</sup>)

**Площадь участка нарушенных земель, подлежащих рекультивации – 15 159 м<sup>2</sup>**

*Земельный участок с кадастровым номером 61:24:0600002:316, а также земли, не состоящие на государственной кадастровом учете, расположенные в кадастровом квартале 61:24:0600002 вокруг названного участка, несанкционированно заняты отходами.*

Расчет площади земельного участка, занятого отходами, и расчет объемов свалочных масс представлен в Приложении Д. Картограмма объемов свалочных масс.

Согласовано

Взаим. инв. №

Подп. и дата

Инв. № подл.

Изм.	Код.уч	Лист	№док	Подп.	Дата

22-1390001-ПЗ-ТЧ

Лист

34

#### 4. Сведения об установленном целевом назначении и разрешенном использовании земель объекта рекультивации

Участок расположен по адресу: Ростовская обл., р-н Морозовский, х. Грузинов, АОЗТ «Восток» 1 км на северо-запад от ул. Центральная, 1 (кадастровый номер 61:24:0600002:316 и прилегающая к нему территория в кадастровом квартале 61:24:0600002).

**Площадь участка рекультивации 15 159 м<sup>2</sup>**

Категория земель КН 61:24:0600002:316 – «земли сельскохозяйственного назначения».

Разрешенное использование: под свалку.

В соответствии с письмом № 57 от 26.09.2022 года от Администрации Морозовского района Ростовской области, согласно Генерального плана Грузиновского сельского поселения, утвержденного решением Собрания депутатов Морозовского района от 02.11.2020 № 586, участок изысканий расположен в зоне сельскохозяйственного использования (приложение В).

В соответствии с Генеральным планом Грузиновского сельского поселения, участок изысканий расположен в зоне сельскохозяйственного использования (рисунок 4.1).

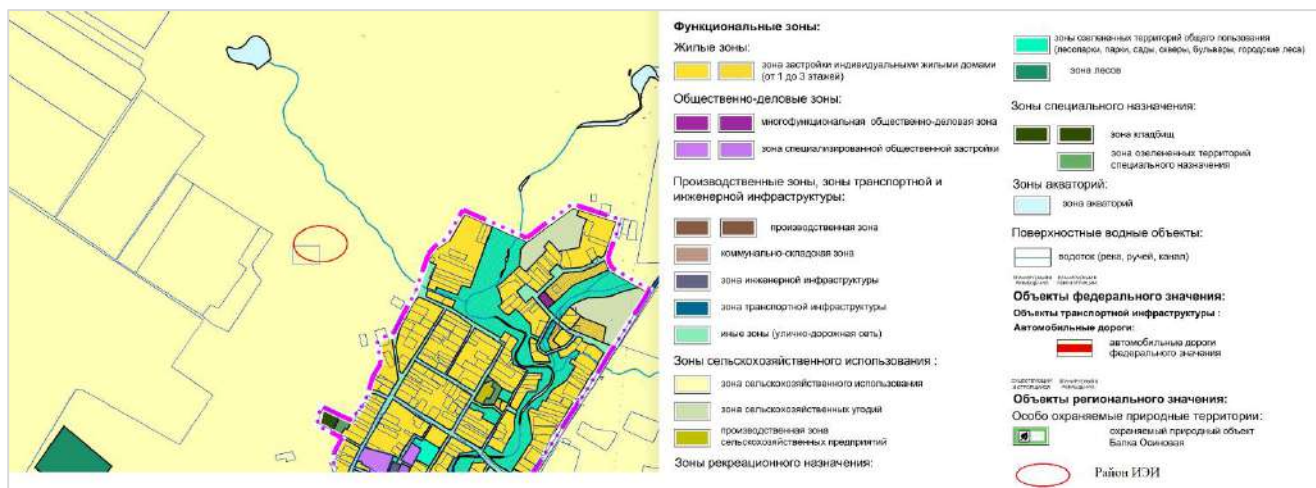


Рисунок 4.1 – Карта-схема участка относительно функциональных зон градостроительного зонирования

Согласовано					
Взаим. инв. №					
Подп. и дата					
Инв. № подл.					

Изм.	Код.уч	Лист	№док	Подп.	Дата	22-1390001-ПЗ-ТЧ	Лист
							35



### 5. Информация о правообладателях земельных участков, территории которых подлежат рекультивации

Категория земель – земли сельскохозяйственного назначения. Собственником земельного участка является Администрация Морозовского района Ростовской области.

Согласовано	

Взаим. инв. №	
Подп. и дата	
Инв. № подл.	

						22-1390001-ПЗ-ТЧ	Лист
							36
Изм.	Код.уч	Лист	№док	Подп.	Дата		









включенные в единый государственный реестр объектов культурного наследия (памятников истории и культуры) народов Российской Федерации, выявленные объекты культурного наследия отсутствуют.

Земельный участок расположен вне зон охраны, вне защитных зон объектов культурного наследия (памятников истории, архитектуры, градостроительства и монументального искусства).

Информация о проведенных историко-культурных исследованиях на земельном участке в комитете по охране объектов культурного наследия Ростовской области отсутствует.

Также сообщаем, комитет не имеет данных об отсутствии на земельном участке объектов, обладающих признаками объектов культурного наследия.

*Сведения о кладбищах (захоронениях)*

В соответствии с Генеральным планом Грузиновского сельского поселения, на участке отсутствуют территории кладбищ, захоронений и их санитарно-защитные зоны.

В соответствии с письмом № 85/5599 от 23.09.2022 года от Администрации Морозовского района Ростовской области, на участке изысканий кладбища, крематории и их СЗЗ отсутствуют (приложение В).

*Сведения о свалках и полигонах промышленных и твердых коммунальных отходов, ближайших полигонов ТБО, внесенных в ГРОРО*

На территории участка отсутствуют полигоны ТБО, включённые ГРОРО.

В соответствии с письмом № 57 от 26.09.2022 года от Администрации Морозовского района Ростовской области, на указанном участке неустановленными лицами допускается несанкционированное размещение отходов производства и потребления (приложение В).

Ближайший полигон ТБО расположен по адресу: Ростовская область, Морозовский район, г. Морозовск, ул. Тюленина, 77, с кадастровым номером 61:24:0014109:6, разрешенное использование: для размещения свалки ТБО. Номер в ГРОРО 61-00029-3-00603-060916

*Сведения о наличии скотомогильников и биотермических ям*

В соответствии со сведениями от Управления ветеринарии Ростовской области, в пределах земельного отвода и в прилегающей зоне по 1000 метров в каждую сторону от проектируемого объекта на территории Красносулинского района «морские поля», скотомогильники (биотермические ямы) и сибирезвенные захоронения не зарегистрированы.

*Сведения о землях лесного фонда*

В соответствии с письмом № 57 от 26.09.2022 года от Администрации Морозовского района Ростовской области, на участке в пределах кадастрового квартала 61624:0600002 расположены зоны лесных участков Обливского лесничества (приложение В).

Согласовано

Взаим. инв. №

Подп. и дата

Инв. № подл.

Изм.	Код.уч	Лист	№док	Подп.	Дата

22-1390001-ПЗ-ТЧ

Лист

41









▪ В геологическом строении исследуемой территории по данным бурения до глубины 20,5 м принимают участие современные техногенные (tIV) и нижне-верхнечетвертичные лессовые и почвенные отложения (L, epI-III), а также объединенные отложения Палеогена и Неогена (P3-N1).

▪ В результате проведенных радиационно-экологических исследований поверхностных радиационных аномалий на исследуемой территории не обнаружено. Гамма-фон на исследованном участке однороден, и по величине не отличался от присущего данной местности. **Территория соответствует требованиям СП 2.6.1.2612-10 «Основные санитарные правила обеспечения радиационной безопасности (ОСПОРБ)»** по измеренной мощности эквивалентной дозы гамма-излучения.

▪ По химическим показателям на территории земельного участка, установлено, что все пробы почв относятся к категории «допустимая», в соответствии с требованиями СанПиН 1.2.3685-21, СанПиН 2.1.3684-21, содержание химических веществ в почве превышает фоновое, но не выше предельно допустимых концентраций. Почвы с «допустимой» категорией загрязнения разрешена к использованию без ограничений, использование под любые культуры растений.

▪ По микробиологическим показателям, пробы в Т.1 (0,0-0,2 м) и Т.4 (0,0-0,2 м) относятся к категории «**опасная**»; пробы в Т.2 (0,0-0,2 м) и Т.3 (0,0-0,2 м) относятся к категории «**чистая**» согласно СанПиН 1.2.3685-21, СанПиН 2.1.3684-21. В соответствии с приложением № 9 СанПиН 2.1.3684-21, почвы в Т.1 (0,0-0,2 м) и Т.4 (0,0-0,2 м) с «**опасной**» категорией загрязнения разрешена к ограниченному использованию под отсыпки выемок и котлованов с перекрытием слоем чистого грунта не менее 0,5 м. При наличии эпидемиологической опасности использование после проведения дезинфекции (дезинвазии) с последующим лабораторным контролем, использование под технические культуры. В соответствии с приложением № 9 СанПиН 2.1.3684-21, почвы в Т.2 (0,0-0,2 м) и Т.3 (0,0-0,2 м) с «**допустимой**» категорией загрязнения разрешены к использованию без ограничений, исключая объекты повышенного риска, использование под любые культуры с контролем качества пищевой продукции.

▪ По паразитологическим показателям, все пробы относятся к категории «допустимая», согласно СанПиН 1.2.3685-21, СанПиН 2.1.3684-21. В соответствии с приложением № 9 СанПиН 2.1.3684-21, почвы с «допустимой» категорией загрязнения разрешены к использованию без ограничений, исключая объекты повышенного риска, использование под любые культуры с контролем качества пищевой продукции.

Согласовано

Взаим. инв. №

Подп. и дата

Инв. № подл.

Изм.	Код.уч	Лист	№док	Подп.	Дата

22-1390001-ПЗ-ТЧ

Лист

45



### Список использованных источников

1. Гражданский кодекс Российской Федерации (часть вторая) от 26.01.1996 г. №14-ФЗ.
2. Земельный кодекс Российской Федерации от 25.10.2001 г. №136-ФЗ.
3. Градостроительный кодекс Российской Федерации от 29.12.2004 г. №190-ФЗ.
4. Федеральный закон от 21.02.1992 №2395-1 «О недрах».
5. Федеральный закон от 21.12.1994 №69-ФЗ «О пожарной безопасности».
6. Федеральный закон от 23.11.1995 №174-ФЗ «Об экологической экспертизе».
7. Федеральный закон от 24.06.1998 №89-ФЗ «Об отходах производства и потребления».
8. Федерального закона от 25.06.2002 №73-ФЗ «Об объектах культурного наследия (памятниках истории и культуры) народов Российской Федерации».
9. Федеральный закон от 30.03.1999 №52-ФЗ «О санитарно-эпидемиологическом благополучии населения».
10. Федеральный закон от 04.05.1999 №96-ФЗ «Об охране атмосферного воздуха».
11. Федеральный закон от 10.01.2002 №7-ФЗ «Об охране окружающей среды».
12. Федеральный закон от 27.12.2002 №184-ФЗ «О техническом регулировании».
13. Федеральный закон от 22.07.2008 №123-ФЗ «Технический регламент о требованиях пожарной безопасности».
14. Федеральный закон от 23.11.2009 №261-ФЗ «Об энергосбережении и о повышении энергетической эффективности, и о внесении изменений в отдельные законодательные акты Российской Федерации».
15. Постановление Правительства РФ от 19.01.2006 №20 «Об инженерных изысканиях для подготовки проектной документации, строительства, реконструкции объектов капитального строительства».
16. Постановление Правительства РФ от 05.03.2007 №145 «О порядке организации и проведения государственной экспертизы проектной документации и результатов инженерных изысканий».
17. Постановление Правительства РФ от 16.02.2008 №87 «Положение о составе разделов проектной документации и требованиях к их содержанию».
18. Постановление Правительства РФ от 10.07.2018 №800 «О проведении рекультивации и консервации земель».
19. Постановление Правительства РФ от 16.09.2020 №1479 «Об утверждении Правил противопожарного режима в Российской Федерации».
20. Постановление Госстроя России от 27.02.2003 №27 «Об Инструкции о порядке разработки, согласования, экспертизы и утверждения градостроительной документации».
21. Приказ Минприроды России от 04.12.2014 №536 «Об утверждении Критериев отнесения отходов к I-V классу опасности по степени негативного воздействия на окружающую среду».
22. Приказ Министерства природных ресурсов и экологии Российской Федерации от 01.12.2020 №999 «Об утверждении требований к материалам оценки воздействия на окружающую среду».

Согласовано

Взаим. инв. №

Подп. и дата

Инв. № подл.

22-1390001-ПЗ-ТЧ

Лист

47

Изм.	Код.уч.	Лист	№док	Подп.	Дата





## ПРИЛОЖЕНИЯ

Согласовано				

Взаим. инв. №	
---------------	--

Подп. и дата	
--------------	--

Инв. № подл.	
--------------	--

Изм.	Код.уч	Лист	№док	Подп.	Дата

22-1390001-ПЗ-ТЧ

Лист

50







Ассоциация  
«Саморегулируемая организация Некоммерческое партнерство  
инженеров-изыскателей "ГЕОБАЛТ"» (Ассоциация СРО "ГЕОБАЛТ")  
188669, Ленинградская обл., Всеволожский р-н,  
г. Мурино, ул. Центральная, д. 46  
+7 (812) 242-72-38, +7 (911) 799-90-07  
geobalt@mail.ru  
www.geobaltt.pф  
ОГРН 112530000473 ИНН 5321800632 КПП 470301001  
№ в государственном реестре: СРО-И-038-25122012

## ВЫПИСКА ИЗ РЕЕСТРА ЧЛЕНОВ САМОРЕГУЛИРУЕМОЙ ОРГАНИЗАЦИИ

17 октября 2022 г.

ВРГБ-7810417596/13

Ассоциация «Саморегулируемая организация Некоммерческое партнерство инженеров-изыскателей «ГЕОБАЛТ» (Ассоциация СРО «ГЕОБАЛТ»)  
(полное и сокращенное наименование саморегулируемой организации)

Саморегулируемая организация, основанная на членстве лиц,  
выполняющих инженерные изыскания  
(вид саморегулируемой организации)

188669, Ленинградская обл., Всеволожский р-н, г. Мурино, ул. Центральная, д. 46,  
www.geobaltt.pф, geobaltt@mail.ru

(адрес места нахождения саморегулируемой организации, адрес официального сайта в информационно-телекоммуникационной сети «Интернет», адрес электронной почты)

СРО-И-038-25122012

(регистрационный номер записи в государственном реестре саморегулируемых организаций)

Выдана Обществу с ограниченной ответственностью «Научно-проектная организация  
«МЕГАПОЛИС»

(фамилия, имя, (в случае, если имеется) отчество заявителя - физического лица или полное наименование  
заявителя - юридического лица)

Наименование	Сведения
<b>1. Сведения о члене саморегулируемой организации:</b>	
1.1. Полное и (в случае, если имеется) сокращенное наименование юридического лица или фамилия, имя, (в случае, если имеется) отчество индивидуального предпринимателя	Общество с ограниченной ответственностью «Научно-проектная организация «МЕГАПОЛИС» (ООО «НПО «МЕГАПОЛИС»)
1.2. Идентификационный номер налогоплательщика (ИНН)	7810417596
1.3. Основной государственный регистрационный номер (ОГРН) или основной государственный регистрационный номер индивидуального предпринимателя (ОГРНИП)	1137847130013
1.4. Адрес места нахождения юридического лица	196006, г. Санкт-Петербург, пр-т Люботинский, д. 5, лит. А, пом. 33 (1Н) офис 7
1.5. Место фактического осуществления деятельности (только для индивидуального предпринимателя)	—
<b>2. Сведения о членстве индивидуального предпринимателя или юридического лица в саморегулируемой организации:</b>	

Согласовано

Взаим. инв. №

Подп. и дата

Инв. № подл.

Изм.	Код.уч	Лист	№ док	Подп.	Дата

22-1390001-ПЗ-ТЧ

Лист

52

Наименование		Сведения
2.1. Регистрационный номер члена в реестре членов саморегулируемой организации		ГБ-7810417596
2.2. Дата регистрации юридического лица или индивидуального предпринимателя в реестре членов саморегулируемой организации		19.03.2021
2.3. Дата и номер решения о приеме в члены саморегулируемой организации		16.03.2021, б/н
2.4. Дата вступления в силу решения о приеме в члены саморегулируемой организации		19.03.2021
2.5. Дата прекращения членства в саморегулируемой организации		—
2.6. Основания прекращения членства в саморегулируемой организации		—
<b>3. Сведения о наличии у члена саморегулируемой организации права выполнения работ:</b>		
3.1. Дата, с которой член саморегулируемой организации имеет право выполнять инженерные изыскания по договору подряда на выполнение инженерных изысканий:		
в отношении объектов капитального строительства (кроме особо опасных, технически сложных и уникальных объектов, объектов использования атомной энергии)	в отношении особо опасных, технически сложных и уникальных объектов капитального строительства (кроме объектов использования атомной энергии)	В отношении объектов использования атомной энергии
19.03.2021	—	—
3.2. Сведения об уровне ответственности члена саморегулируемой организации по обязательствам по договору подряда на выполнение инженерных изысканий и стоимости работ по одному договору, в соответствии с которым указанным членом внесен взнос в компенсационный фонд возмещения вреда:		
а) первый	✓	до 25 (двадцати пяти) миллионов руб.
б) второй		до 50 (пятидесяти) миллионов руб.
в) третий		до 300 (трехсот) миллионов руб.
г) четвертый		300 (триста) миллионов руб. и более
3.3. Сведения об уровне ответственности члена саморегулируемой организации по обязательствам по договору подряда на выполнение инженерных изысканий, заключенным с использованием конкурентных способов заключения договоров, и предельному размеру обязательств по таким договорам, в соответствии с которым указанным членом внесен взнос в компенсационный фонд обеспечения договорных обязательств:		
а) первый	✓	до 25 (двадцати пяти) миллионов руб.
б) второй		до 50 (пятидесяти) миллионов руб.
в) третий		до 300 (трехсот) миллионов руб.
г) четвертый		300 (триста) миллионов руб. и более
<b>4. Сведения о приостановлении права выполнять инженерные изыскания:</b>		
4.1. Дата, с которой приостановлено право выполнения работ		—
4.2. Срок, на который приостановлено право выполнения работ		—

И.О. Директора  
Ассоциации СРО «ГЕОБАЛТ»



И.В. Кононенко

Согласовано

Взаим. инв. №

Подп. и дата

Инв. № подл.

Изм.	Код.уч	Лист	№ док	Подп.	Дата

22-1390001-ПЗ-ТЧ

Лист

53



Ассоциация  
«Саморегулируемая организация Некоммерческое партнерство  
Объединение Проектировщиков "ОсноваПроект"»  
(Ассоциация СРО "ОсноваПроект")  
188669, Ленинградская обл., Всеволожский р-н,  
г. Мурино, ул. Центральная, д. 46  
+7 (812) 242-72-38, +7 (911) 799-90-07  
osnova\_p@mail.ru  
www.osnovaпроект.рф  
ОГРН 1125300000253 ИНН 5321800449 КПП 470301001  
№ в государственном реестре: СРО-П-176-19102012

## ВЫПИСКА ИЗ РЕЕСТРА ЧЛЕНОВ САМОРЕГУЛИРУЕМОЙ ОРГАНИЗАЦИИ

17 октября 2022 г.

ВРОП-7810417596/13

Ассоциация «Саморегулируемая организация Некоммерческое партнерство Объединение  
Проектировщиков «ОсноваПроект» (Ассоциация СРО «ОсноваПроект»)  
*(полное и сокращенное наименование саморегулируемой организации)*

Саморегулируемая организация, основанная на членстве лиц,  
осуществляющих подготовку проектной документации  
*(вид саморегулируемой организации)*

188669, Ленинградская обл., Всеволожский р-н, г. Мурино, ул. Центральная, д. 46,  
www.osnovaпроект.рф, osnova\_p@mail.ru

*(адрес места нахождения саморегулируемой организации, адрес официального сайта в информационно-  
телекоммуникационной сети «Интернет», адрес электронной почты)*

СРО-П-176-19102012

*(регистрационный номер записи в государственном реестре саморегулируемых организаций)*

Выдана Обществу с ограниченной ответственностью «Научно-проектная организация  
«МЕГАПОЛИС»

*(фамилия, имя, (в случае, если имеется) отчество заявителя - физического лица или полное наименование  
заявителя - юридического лица)*

Наименование	Сведения
<b>1. Сведения о члене саморегулируемой организации:</b>	
1.1. Полное и (в случае, если имеется) сокращенное наименование юридического лица или фамилия, имя, (в случае, если имеется) отчество индивидуального предпринимателя	Общество с ограниченной ответственностью «Научно-проектная организация «МЕГАПОЛИС» (ООО «НПО «МЕГАПОЛИС»)
1.2. Идентификационный номер налогоплательщика (ИНН)	7810417596
1.3. Основной государственный регистрационный номер (ОГРН) или основной государственный регистрационный номер индивидуального предпринимателя (ОГРНИП)	1137847130013
1.4. Адрес места нахождения юридического лица	196006, г. Санкт-Петербург, пр-кт Люботинский, д.5, лит.А, помеш.33 (1Н), оф.7
1.5. Место фактического осуществления деятельности <i>(только для индивидуального предпринимателя)</i>	—
<b>2. Сведения о членстве индивидуального предпринимателя или юридического лица в</b>	

Согласовано

Взаим. инв. №

Подп. и дата

Инв. № подл.

Изм.	Код.уч	Лист	№док	Подп.	Дата

22-1390001-ПЗ-ТЧ

Лист

54

Наименование	Сведения	
<b>саморегулируемой организации:</b>		
2.1. Регистрационный номер члена в реестре членов саморегулируемой организации	ОП-7810417596	
2.2. Дата регистрации юридического лица или индивидуального предпринимателя в реестре членов саморегулируемой организации	24.06.2021	
2.3. Дата и номер решения о приеме в члены саморегулируемой организации	21.06.2021, б/н	
2.4. Дата вступления в силу решения о приеме в члены саморегулируемой организации	24.06.2021	
2.5. Дата прекращения членства в саморегулируемой организации	—	
2.6. Основания прекращения членства в саморегулируемой организации	—	
<b>3. Сведения о наличии у члена саморегулируемой организации права выполнения работ:</b>		
3.1. Дата, с которой член саморегулируемой организации имеет право осуществлять подготовку проектной документации по договору подряда на подготовку проектной документации:		
в отношении объектов капитального строительства (кроме особо опасных, технически сложных и уникальных объектов, объектов использования атомной энергии)	в отношении особо опасных, технически сложных и уникальных объектов капитального строительства (кроме объектов использования атомной энергии)	в отношении объектов использования атомной энергии
24.06.2021	—	—
3.2. Сведения об уровне ответственности члена саморегулируемой организации по обязательствам по договору подряда на подготовку проектной документации и стоимости работ по одному договору, в соответствии с которым указанным членом внесен взнос в компенсационный фонд возмещения вреда:		
а) первый	✓	до 25 (двадцати пяти) миллионов руб.
б) второй		до 50 (пятидесяти) миллионов руб.
в) третий		до 300 (трехсот) миллионов руб.
г) четвертый		300 (триста) миллионов руб. и более
3.3. Сведения об уровне ответственности члена саморегулируемой организации по обязательствам по договору подряда на подготовку проектной документации, заключенным с использованием конкурентных способов заключения договоров, и предельному размеру обязательств по таким договорам, в соответствии с которым указанным членом внесен взнос в компенсационный фонд обеспечения договорных обязательств:		
а) первый	✓	до 25 (двадцати пяти) миллионов руб.
б) второй		до 50 (пятидесяти) миллионов руб.
в) третий		до 300 (трехсот) миллионов руб.
г) четвертый		300 (триста) миллионов руб. и более
<b>4. Сведения о приостановлении права выполнять подготовку проектной документации:</b>		
4.1. Дата, с которой приостановлено право выполнения работ	—	
4.2. Срок, на который приостановлено право выполнения работ	—	

Директор  
Ассоциации СРО «ОсноваПроект»



С.В. Левицкий

Согласовано

Взаим. инв. №

Подп. и дата

Инв. № подл.

Изм.	Код.уч	Лист	№ док	Подп.	Дата

22-1390001-ПЗ-ТЧ

Лист

55

## Приложение Б. Задание на проектирование

Приложение №1  
к муниципальному контракту  
№0153000582220001390001  
от «20» июня 2022 года

### ТЕХНИЧЕСКОЕ ЗАДАНИЕ

на разработку проектно-сметной документации (включая проведение государственной экспертизы проектной документации и результатов инженерных изысканий) на рекультивацию нарушенных земель, занятых отходами производства и потребления (земельный участок, расположенный по адресу: Ростовская область, Морозовский район, х. Грузинов, АОЗТ «Восток», 1 км на северо-запад от ул. Центральная, 1)

№ п/п	Перечень основных данных и требований	Содержание основных данных и требований
1.	Основания для разработки проектов	Муниципальная программа «Охрана окружающей среды и рациональное природопользование» на 2019 – 2030 годы, утвержденная постановлением Администрации Морозовского района от 28.11.2018 № 629.
2.	Источник финансирования	Бюджет муниципального образования Морозовский район.
3.	Заказчик	Комитет по управлению муниципальным имуществом Администрации Морозовского района Ростовской области
4.	Наименование объекта, подлежащего рекультивации	Земельный участок с кадастровым номером 61:24:0600002:316, а также земли, не состоящие на государственная кадастровом учете, расположенные в кадастровом квартале 61:24:0600002 вокруг названного участка, несанкционированно занятые отходами производства и потребления. Адрес месторасположения объекта: Ростовская область, Морозовский район, х. Грузинов, АОЗТ «Восток», 1 км на северо-запад от ул. Центральная, 1. Ориентировочная площадь объекта 15000 кв.м.
5.	Очередность выполнения работ	I. Проведение инженерно-геологических, инженерно-геодезических и инженерно-экологических изысканий. II. Разработка проекта рекультивации земельного участка. III. Получение положительного заключения государственной экспертизы достоверности сметных расчетов затрат на проведение работ по рекультивации земель. IV. Подготовка материалов оценки воздействия на окружающую среду, включающих в себя комплект документации, подготовленной при проведении оценки воздействия на окружающую среду планируемой (намечаемой) хозяйственной и иной деятельности. Инженерные изыскания выполнить в объеме, необходимом для разработки проекта рекультивации.
6.	Требования к отдельным видам изысканий	Инженерные изыскания выполнить в соответствии с СП 47.13330 «СНиП 11-02-96 Инженерные изыскания для строительства. Основные положения», утвержденным

Согласовано

Взаим. инв. №

Подп. и дата

Инв. № подл.

Изм.	Код.уч	Лист	№док	Подп.	Дата

22-1390001-ПЗ-ТЧ

Лист

56

		Приказом строительства и жилищно-коммунального хозяйства Российской Федерации от 30.12.2016 N 1033/пр.
7.	Основные требования к проектным решениям и технологии работ	Мероприятия по рекультивации не должны противоречить требованиям природоохранного законодательства Российской Федерации и должны быть направлены на предотвращение негативного воздействия на окружающую среду.
8.	Требования к подготовке проекта рекультивации земельного участка	Разработать проект рекультивации с учетом требований действующего законодательства в соответствии с: <ul style="list-style-type: none"> <li>- Инструкцией по проектированию, эксплуатации и рекультивации полигонов для твердых бытовых отходов, утвержденной Министерством строительства Российской Федерации 02.11.1996;</li> <li>- постановлением Правительства РФ от 10.07.2018 N 800 «О проведении рекультивации и консервации земель»;</li> <li>- СП 320.1325800.2017 «Полигоны для твердых коммунальных отходов. Проектирование, эксплуатация и рекультивация», утвержденным приказом Министерства строительства и жилищно-коммунального хозяйства Российской Федерации от 17.11.2017 N 1555/пр;</li> <li>- Федеральным законом от 10.01.2002 N 7-ФЗ «Об охране окружающей среды»;</li> <li>- Федеральным законом от 24.06.1998 N 89-ФЗ «Об отходах производства и потребления»;</li> <li>- Федеральным законом от 30.03.1999 N 52-ФЗ «О санитарно-эпидемиологическом благополучии населения»;</li> <li>- иными действующими на территории Российской Федерации нормами и правилами на момент заключения контракта, действующими ГОСТ, национальными стандартами Российской Федерации.</li> </ul>
9.	Необходимость в согласованиях и экспертизах проекта рекультивации	Подрядчик осуществляет сопровождение проведения государственной экологической экспертизы проектной документации в уполномоченном органе исполнительной власти, а также государственной экспертизы достоверности сметных расчетов затрат на проведение работ по рекультивации земель.
10.	Сроки выполнения работ	Выполнение инженерных изысканий, разработка проектной документации – не позднее 01.10.2022. Получение положительного заключения государственной экспертизы достоверности сметных расчетов затрат на проведение работ по рекультивации земель, подготовка материалов оценки воздействия на окружающую среду, включающих в себя комплект документации, подготовленной при проведении оценки воздействия на окружающую среду планируемой (намечаемой) хозяйственной и иной деятельности – не позднее 20.12.2022.
11.	Требования к составу проектной документации	Состав проектной документации должен соответствовать требованиям постановления Правительства Российской Федерации от 10.07.2018 N 800 «О проведении рекультивации и консервации земель».

Согласовано

Взаим. инв. №

Подп. и дата

Инв. № подл.

Изм.	Код.уч	Лист	№док	Подп.	Дата

22-1390001-ПЗ-ТЧ

Лист

57

12.	Требования к оформлению документации	<p>Результаты инженерных изысканий предоставить Муниципальному заказчику в сроки, установленные контрактом, на бумажном носителе в 4-х экземплярах, на электронном носителе в 1-м экземпляре в целях совместимости с программным обеспечением, установленным у Муниципального заказчика, в форматах Word, Excel, AutoCAD и совместимых с ними, а также в форматах текстовых и графических файлов pdf,jpg,jpeg,bmp,gif,tif,tiff, в виде технических отчетов по отдельным видам инженерных изысканий на весь объект изысканий или на его часть. Технические отчеты оформить в соответствии с действующими нормативными документами.</p> <p>Материалы оценки воздействия на окружающую среду, включающих в себя комплект документации, подготовленной при проведении оценки воздействия на окружающую среду планируемой (намечаемой) хозяйственной и иной деятельности, проект рекультивации предоставить Муниципальному заказчику на бумажном носителе в 4-х экземплярах, на электронном носителе в 1-м экземпляре в целях совместимости с программным обеспечением, установленным у Муниципального заказчика, в форматах Word, Excel, AutoCAD и совместимых с ними, а также в форматах текстовых и графических файлов pdf,jpg,jpeg,bmp,gif,tif,tiff.</p> <p>Положительное заключение государственной экспертизы достоверности сметных расчетов затрат на проведение работ по рекультивации земель предоставить Муниципальному заказчику на бумажном носителе.</p>
13.	Гарантийный срок	<p>В соответствии со ст. 761 Гражданского кодекса Российской Федерации Подрядчик по муниципальному контракту на выполнение проектных и изыскательских работ несет ответственность за ненадлежащее составление технической документации и выполнение изыскательских работ, включая недостатки, обнаруженные впоследствии в ходе строительства, а также в процессе эксплуатации объекта, созданного на основе технической документации и данных изыскательских работ. При обнаружении недостатков в технической документации или в изыскательских работах Исполнитель по требованию Заказчика обязан безвозмездно переделать техническую документацию и соответственно произвести необходимые дополнительные изыскательские работы, а также возместить Заказчику причиненные убытки, если законом или Контрактом на выполнение проектных и изыскательских работ не установлено иное.</p> <p>Гарантийный срок - 3 года с момента подписания Муниципальным заказчиком актов приемки.</p>

Согласовано

Взаим. инв. №

Подп. и дата

Инв. № подл.

Изм.	Код.уч	Лист	№док	Подп.	Дата

22-1390001-ПЗ-ТЧ

Лист

58

## Приложение В. Сведения от Администрации Морозовского района Ростовской области

Администрация  
Морозовского района  
Ростовской области  
347210, г. Морозовск  
ул. Ленина, 204  
26.09.2022 № 57

Генеральному директору  
ООО «НПО «МЕГАПОЛИС»  
Д.А. Лебедеву

Уважаемый Дмитрий Андреевич!

В ответ на Ваш запрос от 05.08.2022 № 85/866, в рамках проведения инженерно-экологических изысканий по объекту: «Земельный участок с кадастровым номером 61:24:0600002:316, а так же земли, не состоящие на государственном кадастровом учете, расположенные в кадастровом квартале 61624:0600002 вокруг названного участка, несанкционированно занятые отходами производства и потребления». Местоположение объекта: ростовская область, Морозовский район, х. Грузинов, АОЗТ «Восток», 1 км на северо-запад от ул. Центральная, 1, сообщаем, на участке изысканий в пределах кадастрового квартала 61624:0600002 расположены зоны лесных участков Обливского лесничества (Приложение №1).

Согласно Генерального плана Грузиновского сельского поселения, утвержденного решением Собрания депутатов Морозовского района от 02.11.2020 № 586, участок изысканий расположен в зоне сельскохозяйственного использования.

Приложение: на 1л. в 1 экз.

Главный архитектор Администрации  
Морозовского района



Н.Н. Коваленко

Исполнил:  
Коваленко Н.Н.  
8(86384)51082

Согласовано

Взаим. инв. №

Подп. и дата

Инв. № подл.

Изм.	Код.уч	Лист	№ док	Подп.	Дата

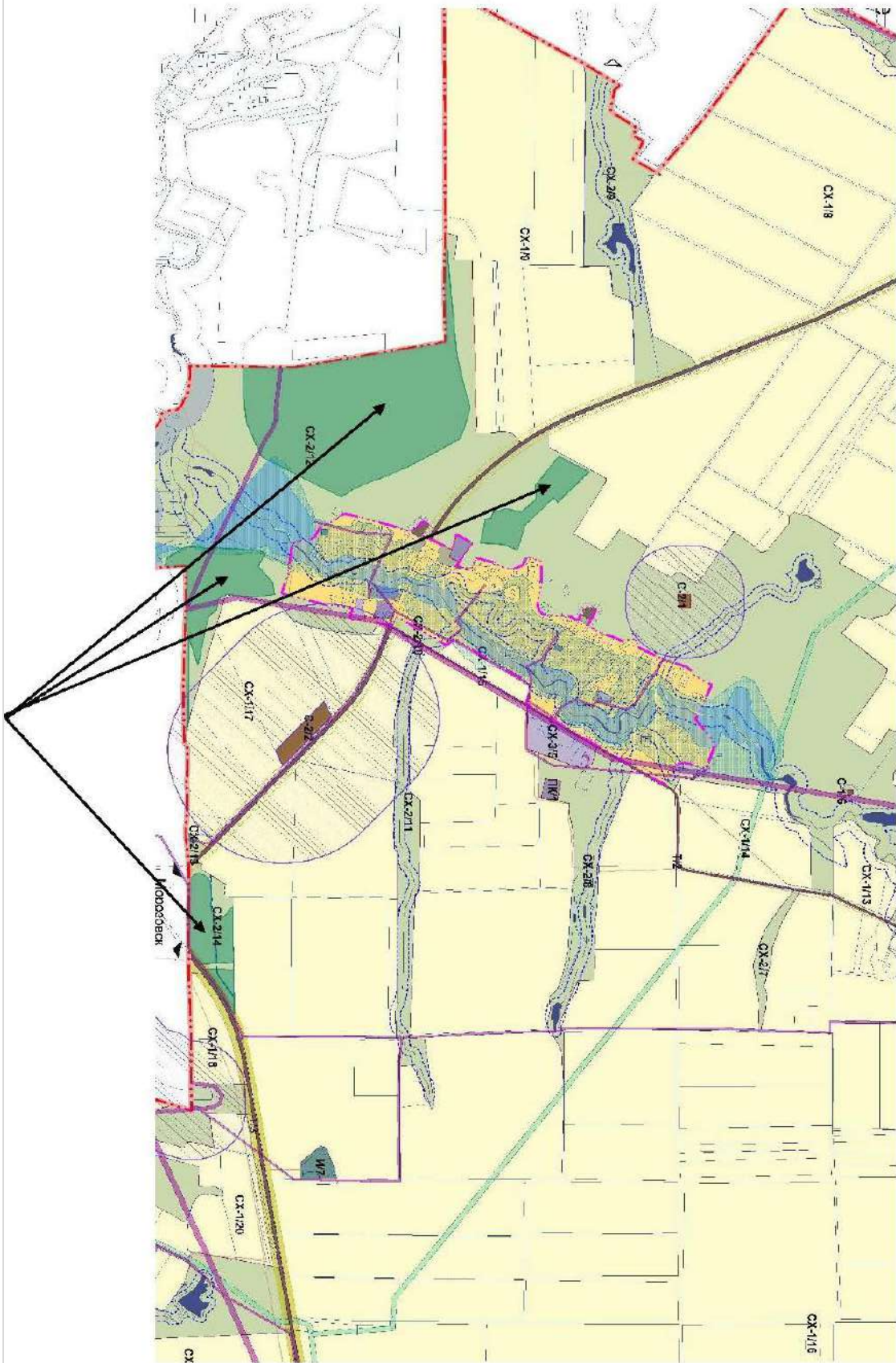
22-1390001-ПЗ-ТЧ

Лист

59



Възпитропка (Приложение №1)  
на правна земеползване и екстронки  
Грунговото село село поселения



Согласовано			

Инв. № подл.	Подп. и дата	Взаим. инв. №

Изм.	Код.уч	Лист	№док	Подп.	Дата

22-1390001-ПЗ-ТЧ



- полигоны ТБО и места захоронения опасных отходов производства – на территории Морозовского района полигон ТБО расположен по адресу: Ростовская область, Морозовский район г. Морозовск, ул. Тюленина, 77; информация о местах захоронения опасных отходов производства отсутствует.

Заместитель главы  
Администрации  
Морозовского района по  
ЖКХ и градостроительной  
деятельности



Т.В. Пучкова

Согласовано			

Взаим. инв. №

Подп. и дата

Инв. № подл.

Изм.	Код.уч	Лист	№ док	Подп.	Дата

22-1390001-ПЗ-ТЧ

Лист

62

**Приложение Г. Экспертное заключение санитарно-эпидемиологической  
оценки почвы ФБУЗ «ЦГиЭ в РО»**



**ФЕДЕРАЛЬНАЯ СЛУЖБА ПО НАДЗОРУ В СФЕРЕ ЗАЩИТЫ ПРАВ  
ПОТРЕБИТЕЛЕЙ И БЛАГОПОЛУЧИЯ ЧЕЛОВЕКА  
ФЕДЕРАЛЬНОЕ БЮДЖЕТНОЕ УЧРЕЖДЕНИЕ ЗДРАВООХРАНЕНИЯ  
"ЦЕНТР ГИГИЕНЫ И ЭПИДЕМИОЛОГИИ В РОСТОВСКОЙ ОБЛАСТИ"  
ФИЛИАЛ ФЕДЕРАЛЬНОГО БЮДЖЕТНОГО УЧРЕЖДЕНИЯ  
ЗДРАВООХРАНЕНИЯ  
"ЦЕНТР ГИГИЕНЫ И ЭПИДЕМИОЛОГИИ В РОСТОВСКОЙ ОБЛАСТИ"  
В ГОРОДЕ РОСТОВЕ-НА-ДОНУ  
ОРГАН ИНСПЕКЦИИ**

Место нахождения: ул. 7-я линия, д.67, г.Ростов-на-Дону, 344019.  
Тел.: (863) 251 04 92, факс: (863) 251 02 06, E-mail: [master@donses.ru](mailto:master@donses.ru), <http://www.61.rospotrebnadzor.ru>  
ОКПО 76921470, ОГРН 1056167011944, ИНН/КПП 6167080156 / 616701001  
Адрес места фактической деятельности филиала: ул. Карла Либкнехта, д.167, г.Аксай,  
Ростовская область, 346720.  
тел. (86350) 5 94 09, факс (86350) 5 94 06, E-mai: [aks@donses.ru](mailto:aks@donses.ru)

Уникальный номер записи  
об аккредитации в реестре  
аккредитованных лиц  
№ RA.RU.710028  
Дата внесения в реестр сведений об  
аккредитованном лице 24.04.2015 г.

УТВЕРЖДАЮ  
Главный врач  
филиала ФБУЗ «ЦГиЭ в РО»  
Ростов-на-Дону  
Виз. Сергеев В.В.  
Филиал № 6



Экспертное заключение  
по результатам санитарно-эпидемиологической оценки почвы  
№ 02.2-06/4120 от 06.10.2022г.

Мною, врачом по общей гигиене отдела гигиены и эпидемиологии в Аксайском районе Любовой Т.А., на основании заявления №25-01-11.2/1726 от 28.09.2022г. ФГБУ ГЦАС «Ростовский» (Россия, Ростовская область, Аксайский район, п.Рассвет, ул.Институтская, 2, ИНН 6102006161, ОГРН 1026100663841) проведена санитарно-эпидемиологическая оценка почвы (образцы №1Э, 2Э, 3Э, 4), отобранной на земельных участках по адресу: Россия, Ростовская область, Морозовский район, х.Грузинов, АОЗТ «Восток», 1 км на северо-запад от ул.Центральная на объекте: «Разработка проекта рекультивации нарушенных земель, занятых отходами производства и потребления».

Дата проведения инспекции: 06.10.2022 г.

Материалы, представленные на санитарно-эпидемиологическую оценку:

1. Протокол лабораторных испытаний ИЛЦ филиала ФБУЗ «ЦГиЭ в РО» в г.Ростове-на-Дону №22-2.6.4.02987 от 03.10.2022 г.

Характеристика представленной документации: документация представлена в полном объеме.

Санитарно-эпидемиологическая оценка проведена в соответствии с:

- СанПиН 1.2.3685-21 «Гигиенические нормативы и требования к обеспечению безопасности и (или) безвредности для человека факторов среды обитания» (раздел IV т. 4.6).

В ходе санитарно-эпидемиологической оценки установлено:

Экспертное заключение №02.2-06/4120 от 06.10.2022 г.	Общее количество страниц: 2, Страница 1
Настоящее заключение подлежит частичному или полному воспроизведению только с согласия органа инспекции ФБУЗ "ЦГиЭ в РО"	

Согласовано

Взаим. инв. №

Подп. и дата

Инв. № подл.

Изм.	Код.уч	Лист	№док	Подп.	Дата

22-1390001-ПЗ-ТЧ

Лист

63

Образцы почвы отобраны на земельных участках по адресу: Россия, Ростовская область, Морозовский район, х.Грузинов, АОЗТ «Восток», 1 км на северо-запад от ул.Центральная на объекте: «Разработка проекта рекультивации нарушенных земель, занятых отходами производства и потребления» (глубина отбора 0-20см).

Отклонения, допущенные при отборе, транспортировании, хранении образцов (проб): -  
Образцы доставлены представителем заказчика в полимерных пакетах.

Лабораторные испытания проведены ИЛЦ филиала ФБУЗ «ЦГиЭ в РО» в г.Ростове-на-Дону (уникальный номер записи об аккредитации в реестре аккредитованных лиц РОСС.RU.0001.510812, дата внесения в реестр аккредитованных лиц 29.06.2016 г.).

Выводы: Почва (образцы №1Э, 4), отобранная на земельных участках по адресу: Россия, Ростовская область, Морозовский район, х.Грузинов, АОЗТ «Восток», 1 км на северо-запад от ул.Центральная на объекте: «Разработка проекта рекультивации нарушенных земель, занятых отходами производства и потребления», в соответствии с требованиями табл. 4.6 раздела IV СанПиН 1.2.3685-21 «Гигиенические нормативы и требования к обеспечению безопасности и (или) безвредности для человека факторов среды обитания» относится к степени «опасная» по санитарно-эпидемиологическому показателю (обобщенные колиформные бактерии (ОКБ), в том числе E.coli).

Почва (образцы №2Э, 3Э), отобранная на земельных участках по адресу: Россия, Ростовская область, Морозовский район, х.Грузинов, АОЗТ «Восток», 1 км на северо-запад от ул.Центральная на объекте: «Разработка проекта рекультивации нарушенных земель, занятых отходами производства и потребления», в соответствии с требованиями табл. 4.6 раздела IV СанПиН 1.2.3685-21 «Гигиенические нормативы и требования к обеспечению безопасности и (или) безвредности для человека факторов среды обитания» относится к степени «допустимая» по санитарно-эпидемиологическому показателю (обобщенные колиформные бактерии (ОКБ), в том числе E.coli)

Экспертное заключение распространяется на образцы, прошедшие лабораторные испытания.

Врач по общей гигиене  
отдела гигиены и эпидемиологии  
в Аксайском районе:



Т.А. Любивая

Экспертное заключение №02.2-06/4120 от 06.10.2022 г.	Общее количество страниц: 2, Страница 2
Настоящее заключение подлежит частичному или полному воспроизведению только с согласия органа инспекции ФБУЗ "ЦГиЭ в РО"	

Согласовано

Взаим. инв. №

Подп. и дата

Инв. № подл.

Изм.	Код.уч	Лист	№док	Подп.	Дата

22-1390001-ПЗ-ТЧ

Лист

64

## Приложение Д. Сведения от Министерства природных ресурсов и экологии Ростовской области



### Правительство Ростовской области

**Министерство  
природных ресурсов и экологии  
Ростовской области  
(минприроды Ростовской области)**

пр. 40-летия Победы, 1а,  
г. Ростов-на-Дону, 344072  
e-mail: mprro@donland.ru  
www.минприродыро.рф  
тел. (863) 295 23 59, факс (863) 295 12 90

23.08.2022 № 28.3-3.3/3925

Генеральному директору  
ООО «НПО «МЕГАПОЛИС»

Лебедеву Д.А.

Люботинский пр., д.5,  
лит.А, пом. 33 (1Н), офис 7  
г. Санкт-Петербург, 196006

m.enikeeva@themegapolis.ru

Уважаемый Дмитрий Андреевич!

Ваши письма № 22/РО-ИИ-08, № 22/РО-ИИ-09 от 03.08.2022 рассмотрены в рамках компетенции министерства природных ресурсов и экологии Ростовской области (далее – министерство).

Согласно представленному приложению в границах объекта изысканий (территория, обозначенная точками 1-11, земельный участок с кадастровым номером 61:24:0600002:316) особо охраняемые природные территории (далее – ООПТ) регионального значения и их охранные зоны отсутствуют. В настоящее время создание новых ООПТ регионального значения в границах данного объекта не планируется.

На территории Морозовского района Ростовской области располагается ООПТ регионального значения категории охраняемый природный объект «Балка «Осиновая». Границы и режим особой охраны данной ООПТ установлены постановлением Правительства Ростовской области от 12.05.2017 № 354 «Об охраняемых ландшафтах и охраняемых природных объектах». Сведения об указанной ООПТ внесены в Единый государственный реестр недвижимости, присвоен учетный номер 61.24.2.87.

В границах кадастрового квартала 61:24:0600002 располагается указанная ООПТ. Деятельность на ООПТ должна осуществляться в соответствии с режимом особой охраны, иными требованиями законодательства в сфере ООПТ. За нарушение установленного режима особой охраны законодательством предусмотрена административная и уголовная ответственность.

В соответствии с постановлением Правительства Ростовской области от 30.04.2014 № 320 «Об утверждении Положения о министерстве природных ресурсов и экологии Ростовской области» (далее - положение) министерство осуществляет полномочия по ведению Красной книги Ростовской области.

Характеристика редких и находящихся под угрозой исчезновения видов грибов, растений и животных содержится в электронной версии Красной книги Ростовской области, размещенной на Интернет-сайте министерства: [минприродыро.рф](http://минприродыро.рф). На вышеуказанном Интернет-сайте можно также ознакомиться

Согласовано

Взаим. инв. №

Подп. и дата

Инв. № подл.

Изм.	Код.уч	Лист	№док	Подп.	Дата

22-1390001-ПЗ-ТЧ

Лист

65

2

с перечнями (списками) объектов растительного и животного мира, занесенных

в Красную книгу Ростовской области (постановления Ростоблкомприроды от 12.05.2014 № 1 и Депохотрыбхоза Ростовской области от 12.05.2014 № 20).

Для получения информации о наличии (отсутствии) грибов, растений и животных, занесенных в Красные книги Ростовской области и Российской Федерации, о периодах и путях сезонной миграции, местах массового размножения животных в границах указанного объекта изысканий министерство рекомендует обратиться в следующие научные организации:

1. Академия биологии и биотехнологии им. Д. И. Ивановского ФГАОУ ВО «Южный федеральный университет» (просп. Стачки, 194/1, г. Ростов-на-Дону, 344090, тел. +7 903-470-95-11, директор – Казеев Камиль Шагидулович);

2. Федеральное государственное бюджетное учреждение науки «Федеральный исследовательский центр Южный научный центр Российской академии наук» (просп. Чехова, 41, г. Ростов-на-Дону, 344006, тел. +7 (863) 266-64-26, директор – Бердников Сергей Владимирович).

Согласно представленному приложению указанный объект расположен в границах охотничьего угодья «Вознесенское», закрепленного в установленном порядке за Ростовской областной общественной организацией «Общество охотников и рыболовов».

Информация о численности и плотности охотничьих ресурсов представлена в таблице согласно приложению.

Рассматриваемый объект не входит в границы территорий и акваторий водно-болотных угодий и ключевых орнитологических территорий Ростовской области.

Одновременно сообщая, что при проведении инженерно-экологических изысканий необходимо руководствоваться статьями 22, 28 Федерального закона от 24.04.1995 № 52-ФЗ «О животном мире» и постановлением Главы Администрации Ростовской области от 07.04.1997 № 120 «Об утверждении требований по предотвращению гибели объектов животного мира при осуществлении производственных процессов, а также при эксплуатации транспортных магистралей, трубопроводов, линий связи и электропередачи».

Согласно Закону Российской Федерации от 21.02.1992 № 2395-1 «О недрах» министерство осуществляет полномочия в сфере недропользования на участках недр местного значения.

Согласно Государственного реестра участков недр, предоставленных в пользование на территории Ростовской области, право пользования недрами для питьевого и хозяйственно-бытового водоснабжения на участке недр местного значения в пределах представленных координат объекта инженерно - экологических изысканий не зарегистрировано.

Информация о предоставлении права пользования водными объектами с целью забора (изъятия) водных ресурсов из поверхностных водных объектов для питьевого и хозяйственно-бытового водоснабжения населения и предприятий содержится в государственном водном реестре (далее – ГВР). Ведение ГВР на территории Ростовской области осуществляет Донское бассейновое водное управление (далее – Донское ВБУ). Для получения сведений из ГВР следует обратиться с запросом о предоставлении соответствующей формы, утвержденной приказом МПР РФ от 29.05.2007 № 138 «Об утверждении формы государственного водного реестра» в Донское ВБУ в Донское ВБУ (ул. Московская, 24, г. Ростов-на-Дону, 344082, тел.+7 (863) 210-13-78, руководитель - Дорожкин Евгений Владимирович).

Уполномоченным органом, осуществляющим утверждение проектов зон санитарной охраны водных объектов, используемых для питьевого и хозяйственно-

Согласовано

Взаим. инв. №

Подп. и дата

Инв. № подл.

Изм.	Код.уч	Лист	Недок	Подп.	Дата

22-1390001-ПЗ-ТЧ

Лист

66





## Приложение

Вид охотресурса	Морозовский район	
	охотугодье «Вознесенское»	
	Плотность на 1000га пригодной площади обитания (особей)	Численность (особей)
косуля	84,3	59
заяц-русак	7,3	438
лисица	0,2	12
барсук	0,3	20
сурок-байбак	3053,7	455
ондатра	2500	88
фазан	1004,4	114
серая куропатка	19,5	1165
водоплавающие птицы	23542,9	824
перепел	375,7	260
голуби	224	280
горлица	272	340

Согласовано

Взаим. инв. №

Подп. и дата

Инв. № подл.

Изм.	Код.уч	Лист	№док	Подп.	Дата

22-1390001-ПЗ-ТЧ

Лист

68



**Правительство  
Ростовской области**

**Министерство  
природных ресурсов и экологии  
Ростовской области  
(минприроды Ростовской области)**

пр. 40-летия Победы, 1а,  
г. Ростов-на-Дону, 344072  
e-mail: mprto@donland.ru  
www.минприродыро.рф  
тел. (863) 295 23 59, факс (863) 295 12 90

Генеральному директору  
ООО «НПО Мегapolis»

Лебедеву Д.А.

E-mail: m.enikeeva@themegapolis.ru

24.08.2022 № 28.2-2.1/3594

Уважаемая Дмитрий Андреевич!

Министерством природных ресурсов и экологии Ростовской области рассмотрено Ваше обращение от 03.08.2022 № 22/РО-ИИ-10 (вх. от 04.08.2022 № 28.1/9811) о представлении информации по объекту «Земельный участок с кадастровым номером 61:24:0600002:316, а также земли не состоящие на государственном кадастровом учете, расположенные в кадастровом квартале 61:24:0600002 вокруг названного участка, несанкционированно занятые отходами производства и потребления». Местоположение объекта: Ростовская область, Морозовский район, х. Грузинов, АОЗТ «Восток», 1 км на северо-запад от ул. Центральная. По результатам рассмотрения сообщая следующее

Согласно представленной схеме в границах проектируемого объекта резервные, эксплуатационные, защитные участки леса лесопарковый зеленый пояс отсутствуют.

ДОКУМЕНТ ПОДПИСАН  
ЭЛЕКТРОННОЙ ПОДПИСЬЮ  
Сертификат 4AF4696E00020002D28B  
Владелец Красавин Сергей Владимирович  
Действителен с 22.09.2021 по 22.09.2022

Первый заместитель  
министра

С.В. Красавин

Печкурова Елизавета Вячеславовна  
+7(863)223-81-56

Согласовано

Взаим. инв. №

Подп. и дата

Инв. № подл.

Изм.	Код.уч	Лист	№док	Подп.	Дата

22-1390001-ПЗ-ТЧ

Лист

69

# Приложение Е. Картограмма объемов свалочных масс

Согласовано	

Инва. № подл.	Подп. и дата	Взаим. инв. №

Изм.	Код.уч	Лист	№док	Подп.	Дата	22-1390001-ПЗ-ТЧ	Лист
							70

