



info@alliance-project.ooo

+7 (3452) 21-88-77

ИНН 7203530969

625000, г. Тюмень, ул. Республики, д. 61,
оф. 8-05

ЗАКАЗЧИК ООО «ДИАЛЛ АЛЬЯНС» (ООО Артамира)

Обустройство Аркадьеvского месторождения
нефти. Подключение кустовой площадки КА-2

ПРОЕКТНАЯ ДОКУМЕНТАЦИЯ

РАЗДЕЛ 2. Проект полосы отвода.

23-22.К2.Р2-ППО

нв. №подл.	Подп. и Дата	Взам. инв. №

Изм.	№ док.	Подп.	Дата

2023



info@alliance-project.ooo

+7 (3452) 21-88-77

ИНН 7203530969

625000, г. Тюмень, ул. Республики, д. 61,
оф. 8-05

ЗАКАЗЧИК ООО «ДИАЛЛ АЛЪЯНС» (ООО Артамира)

Обустройство Аркадьеvского месторождения
нефти. Подключение кустовой площадки КА-2

ПРОЕКТНАЯ ДОКУМЕНТАЦИЯ

РАЗДЕЛ 2. Проект полосы отвода.

23-22.К2.Р2-ППО

Взам. инв. №	
Подп. и дата	
в. № подл.	

Генеральный директор

Я.К. Блинков

Главный инженер проекта

А.В. Кряжев

2023

Оглавление

1.	Характеристика трассы линейного объекта (описание рельефа местности, климатических и инженерно-геологических условий, опасных природных преград, существующих, реконструируемых, проектируемых, сносимых зданий и сооружений)	2
1.1	Сведения о наличии зон с особыми условиями использования территорий, расположенных в границах земельного участка, предназначенного для размещения объекта капитального строительства.....	4
2.	Расчет размеров земельных участков, предоставленных для размещения линейного объекта.....	5
3.	Перечень искусственных сооружений, пересечений, примыканий, включая их характеристику, перечень инженерных коммуникаций, подлежащих переустройству.....	8
4.	Описание решений по организации рельефа трассы и инженерной подготовке территории 10	
5.	Сведения о радиусах и углах поворота, длине прямых и криволинейных участков, продольных и поперечных уклонах, преодолеваемых высотах	11
6.	Обоснование необходимости размещения объекта и его инфраструктуры на землях сельскохозяйственного назначения, лесного, водного фондов, землях особо охраняемых природных территорий.....	12
7.	Нормативная документация	12
8.	Лист регистрации изменений.....	14
Графическая часть		
9.	Топографическая карта-схема М1:5000.....	15
10.	План полосы отвода ПК0-ПК5+95,60, М 1:1000.....	16
11.	План полосы отвода ПК5+95.60-ПК14+21.50, М 1:1000.....	17
12.	План полосы отвода ПК14+21.50-ПК23+15.00, М 1:1000.....	18
13.	План полосы отвода ПК23+15.00-ПК27+94.40, М 1:1000.....	19
14.	Координаты вновь образуемых участков постоянного отвода земель.....	20
15.	Координаты участков временного отвода земель.....	21
16.	Продольный профиль трассы нефтепровода ПК0-ПК8.....	22
17.	Продольный профиль трассы нефтепровода ПК8-ПК19+60.00.....	23
18.	Продольный профиль трассы нефтепровода ПК19+60.00-ПК25.....	24
19.	Продольный профиль трассы нефтепровода ПК25-ПК27+94.40.....	25

Инв. № полл.	Взам. инв. №
	Полп. и дата

Изм.	Код.	Лист	№д	Подпис	Дата

23-22.К2.Р2-ППО.ТЧ

Лист
1

1. Характеристика трассы линейного объекта (описание рельефа местности, климатических и инженерно-геологических условий, опасных природных преград, существующих, реконструируемых, проектируемых, сносимых зданий и сооружений)

Район производства работ по климатической классификации Б.П. Алисова расположен в континентальной Восточноевропейской области умеренного пояса, по агроклиматическому районированию области (согласно СП 131.13330.2020) – в третьем агроклиматическом районе (III-B).

Климат - континентальный с малоснежной, суровой зимой, жарким летом и частыми засухами. На климатические условия района значительное влияние оказывает поступление холодных воздушных масс из Сибири и Азии. Климатические характеристики для Пугачевского района Саратовской области приняты по данным многолетних наблюдений метеостанции М-2 Пугачев Саратовского ЦГМС филиала ФГБУ «Приволжское УГМС».

Среднегодовая температура воздуха составляет +5,4°C. Самый теплый месяц – июль, со среднемесячной температурой воздуха +22,2°C. Абсолютный максимум температуры составляет +40°C. Самым холодным месяцем является январь со среднемесячной температурой воздуха минус 12,0°C.

Абсолютный минимум температуры составляет минус 44°C.

Средняя месячная максимальная температура воздуха самого жаркого месяца (июль) равна +28,9°C.

Средняя температура наиболее холодной части отопительного периода равна минус 16,5°C.

Средние температуры воздуха, среднее месячное и годовое количество осадков, число дней с туманами, средняя месячная и годовая скорость ветра в районе работ приведены ниже в таблицах 4-9 по данным Саратовского ЦГМС – филиал ФГБУ «Приволжское УГМС».

Таблица 3.1. Средняя месячная и годовая температура воздуха, оС

I	II	III	IV	V	VI	VII	VIII	IX	X	XI	XII	Год
-12	- 11,6	-5,4	6,7	15,4	20	22,2	20,5	13,7	5,7	-2,2	-8,7	5,4

Среднее годовое количество осадков составляет 399 мм. Количество осадков в теплый период (апрель-октябрь) в среднем составляет 209 мм, в холодный период (ноябрь-март) до 190 мм. За вегетативный период осадков выпадает лишь около 40-50 % от годовой суммы.

Редкие кратковременные дожди и грозы носят ливневый и локальный характер.

Таблица 3.2 Среднее месячное и годовое количество осадков, мм

I	II	III	IV	V	VI	VII	VIII	IX	X	XI	XII	Год
31	21	25	27	34	41	47	36	35	36	33	31	399

Зимние осадки имеют циклическое происхождение.

Число дней со снежным покровом 121, средняя дата появления снежного покрова – 05 ноября, средняя дата схода снежного покрова – 05 апреля, средняя дата образования устойчивого снежного покрова – 29 ноября, средняя дата разрушения снежного покрова – 29 марта. Средняя декадная высота снежного покрова по постоянной рейке составляет 14 см. Продолжительность периода со средней суточной температурой ниже 0°C равна 151 дню.

23-22.К2.Р2-ППО.ТЧ

Лист

2

Взам. инв. №

Полп. и дата

Инв. № полл.

Изм. Кол. Лист №д Подпис Дата

Для района проведения изысканий характерно проявление следующих погодных опасных метеорологических явлений за период с 1985 по 2020 гг.: сильный ливневый дождь 66 мм (1987 г.), сильный град диаметр 20 мм (1987 г.), шквалистый ветер 25 м/с (1988 г.), сильная метель видимость 400 м (1988 г.), сильная низовая метель видимость 1000 м (1991 г.), туман видимость 100 м (1992 г.), сильный гололед диаметром 20-25 мм (2010г.).

Опасность загрязнения атмосферного воздуха возрастает при наличии туманов, часто сопровождающихся инверсиями, штилем или слабыми скоростями ветра. Туманы аккумулируют примеси из вышележащих слоев воздуха, в связи с этим происходит возрастание концентраций загрязняющих веществ в приземном слое атмосферы.

Большинство туманов наблюдается в холодное время года – с ноября по март. Число дней с туманами в год составляет 24.

Грозы чаще всего наблюдаются при прохождении полярно-фронтовых циклонов, особенно холодных. Метели отмечаются в период с декабря по март.

Ветровой режим в районе работ умеренный. Повторяемость штилей в течение года составляет 12 %.

В зимний период времени наиболее вероятны ветра со скоростью 3,8- 3,9 м/с, в летний период от 3,1 до 3,4 м/с. Среднегодовая скорость ветра составляет 3,6 м/с. Скорость ветра, вероятность превышения которой составляет 5 %, равна 8 м/с.

Наибольшую повторяемость имеют ветры юго-западного (15 %) и северного (16 %) направления.

Коэффициент «А», зависящий от температурной стратификации атмосферы, равен 180.

Пугачёвский муниципальный район расположен в северо-восточной части Саратовского Заволжья. Район занимает площадь – 3,9 тыс. км². Пугачевский район на севере граничит с Ивантеевским районом, на востоке – с Перелюбским, на юге – с Озинским, Краснопартизанским, на западе – с Балаковским и Духовницким районами.

Территория вытянута с северо-запада на юго-восток на 113 км при ширине от 30 до 50 км.

Районный центр – город Пугачев, который находится на правом берегу реки Большой Иргиз – притока Волги. Пугачёвский муниципальный район расположен в бассейнах рек Большой Иргиз и Малый Иргиз.

Протяженность автодорог общего пользования с твердым покрытием – 550,3 км.

Протяжённость железнодорожной сети – 95 км, г. Пугачев является железнодорожным узлом на линиях Ершов-Чапаевск, Сенная-Погромная.

Населенные пункты связаны асфальтовыми, грейдерными и проселочными дорогами, которые в период весенне-осенней распутицы и зимних заносов становятся труднопроходимыми.

Численность постоянного населения на 01 января 2020 г. составила 57,1 тыс. человек.

Основная часть всех организаций района относится к обрабатывающей отрасли, которая включает производство пищевых продуктов, производство одежды, производство химических веществ и химических продуктов, производство резиновых и пластмассовых изделий, производство прочей неметаллической минеральной продукции и т.д.

Большинство предприятий осуществляют переработку сельскохозяйственной продукции.

Инв. № полл.	Взам. инв. №
	Полп. и дата
	Инв. № полл.

Изм.	Кол.	Лист	№д	Подпис	Дата

23-22.К2.Р2-ППО.ТЧ

Лист
3

Территория исследований находится на границе двух крупных орографических элементов, Низкого Заволжья (Сыртового Заволжья) и Высокого Заволжья (общего Сырта).

Низкое Заволжье располагается восточнее Приволжской возвышенности, занимает современную и древнюю долину р. Волги. Непосредственно к руслу реки примыкает пойменная терраса с озерами, старицами и отделившимися протоками; затем идут надпойменные террасы высотой от 15,0 до 100,0 м над урезом воды и шириной от 30,0 до 35,0 км. Для Низменного Заволжья густота овражно-балочной сети не превышает 0,4 км на 1,0 км².

Общий Сырт на рассматриваемую территорию заходит только своими северными и западными склонами. Сыртами называют возвышенные плоские водоразделы, постепенно переходящие в склоны плато, не имеющие характера кряжей, лишенные острых вершин и холмов. Сыртовые плато имеют обычно слабоволнистые или совершенно равнинные очертания, с ясно выраженной асимметрией междуречий, с крутыми южными склонами.

Высоты убывают в юго-западном направлении. В южном направлении сырты постепенно обрываются, переходя в Прикаспийскую низменность.

Рельеф левого берега р. Большой Иргиз со слабовыраженными понижениями рельефа

временных водотоков. Абсолютные отметки территории изысканий варьируют в пределах от 34,0 м до 41,0 м.

В геоморфологическом отношении участок исследований расположен в пределах аккумулятивной надпойменной террасы р. Большой Иргиз, Пугачёвского инженерно-геологического района. Поверхность имеет общий уклон не более 3° по вертикали на юго-восток, восток в направлении р. Камелик.

Надпойменная терраса сложена нерасчленёнными среднеплейстоценовыми отложениями (a1+2 III) первой и второй надпойменных террас р. Большой Иргиз, представленными - суглинками, глинами, песками с гравием и галькой. Генетический тип отложений – аллювиальный. Распространены повсеместно, мощностью до 30,0 м.

Вариант прохождения межпромысловых трубопроводов, представленных в документации определен заказчиком и выдан в качестве исходных данных.

1.1 Сведения о наличии зон с особыми условиями использования территорий, расположенных в границах земельного участка, предназначенного для размещения объекта капитального строительства

Проектные решения по размещению объекта пересекают зону с особыми условиями использования (водоохранная зона), в месте перехода проектируемого трубопровода через р. Рубежка. При прокладке применяется метод наклонно-направленного бурения. Рабочий и приемный котлованы трубопровода при бурении наклонной скважины под преградой располагаются в водоохранной зоне р. Рубежка.

Допускается размещение рабочего и приемного котлована в водоохранной зоне при получении заказчиком согласований с соответствующими органами государственного надзора и заинтересованными организациями.

В рамках титула данного проекта получение согласований на размещение проектируемого объекта в водоохранной зоне и в зонах с особым использованием территории не предусмотрено.

Инв. № подл.	Взам. инв. №
	Подп. и дата

						23-22.К2.Р2-ППО.ТЧ	Лист 4
Изм.	Кол.	Лист	№д	Подпис	Дата		

2. Расчет размеров земельных участков, предоставленных для размещения линейного объекта

В процессе установления границ зоны планируемого размещения проектируемой площадки куста скважины КА-2 и линейного объекта, межпромыслового нефтепровода от площадки КА-2 до КА-1 изучены сведения о границах земельных участков входящих в зону производства работ, путем обращения на электронный ресурс сайта <https://pkk.rosreestr.ru/>.

Размеры земельных участков, необходимых для размещения объекта (полоса постоянного отвода), определяются в соответствии с нормами отвода земель для магистральных трубопроводов СН 452-73 и сводом правил, трубопроводы промысловые для нефти и газа СП 284.1325800.2016 и Федеральным законом от 24 июля 2002 г. №101-ФЗ «Об обороте земель сельскохозяйственного назначения».

Площадь территории общего отвода земель в границах проекта составляет 82289 м2.

Площадь территории вновь образуемой постоянной полосы отвода составляет 6020 м2.

Площадь территории во временное пользование 76269 м2

Для размещения проектируемого объекта «Обустройство Аркадьевского месторождения нефти. Подключение кустовой площадки КА-2», на основании соглашения заказчиком с собственниками, производится временный отвод земель для строительно-монтажных работ проектируемого объекта и постоянный отвод земель для размещения проектируемого объекта.

Временный отвод земельных участков:

- Участок №16 площадью 9346 м2 из земель кадастрового квартала № 64:27:140201.
- Участок №17 площадью 29981 м2 из земель кадастрового квартала № 64:27:140201.
- Участок №18 площадью 2884 м2 из земель кадастрового квартала № 64:27:140201.
- Участок №19 площадью 9346 м2 из земель кадастрового квартала № 64:27:140202.
- Участок №20 площадью 8748 м2 из земель кадастрового квартала № 64:27:140202.
- Участок №21 площадью 819 м2 из земель кадастрового квартала № 64:27:140203.
- Участок №22 площадью 18931 м2 из земель з. у. № 64:27:140203:274.
- Участок №23 площадью 256 м2 из земель кадастрового квартала № 64:27:140201.
- Участок №24 площадью 2271 м2 из земель кадастрового квартала № 64:27:140201.

Постоянный отвод земельных участков:

- Участок №1 площадью 5620 м2 из земель кадастрового квартала № 64:27:140201.
- Участок №2 площадью 15 м2 из земель кадастрового квартала № 64:27:140201.
- Участок №3 площадью 15 м2 из земель кадастрового квартала № 64:27:140201.
- Участок №4 площадью 15 м2 из земель кадастрового квартала № 64:27:140201.
- Участок №5 площадью 15 м2 из земель кадастрового квартала № 64:27:140202.
- Участок №6 площадью 15 м2 из земель кадастрового квартала № 64:27:140202.
- Участок №7 площадью 15 м2 из земель з. у. № 64:27:140203:274.
- Участок №8 площадью 6 м2 из земель кадастрового квартала № 64:27:140201.
- Участок №9 площадью 6 м2 из земель кадастрового квартала № 64:27:140201.
- Участок №10 площадью 6 м2 из земель кадастрового квартала № 64:27:140201.
- Участок №11 площадью 6 м2 из земель кадастрового квартала № 64:27:140201.
- Участок №12 площадью 6 м2 из земель кадастрового квартала № 64:27:140201.
- Участок №13 площадью 6 м2 из земель кадастрового квартала № 64:27:140201.
- Участок №14 площадью 6 м2 из земель кадастрового квартала № 64:27:140201.
- Участок №15 площадью 264 м2 из земель кадастрового квартала № 64:27:140201.
- Участок №25 площадью 4 м2 из земель кадастрового квартала № 64:27:140202.

Инв. № подл.	Полп. и дата	Взам. инв. №

Изм.	Кол.	Лист	№д	Подпис	Дата

23-22.К2.Р2-ППО.ТЧ

Лист
5

В таблице 2.1 приведена ведомость временного отвода земельных участков, необходимых для строительного-монтажных работ.

Таблица 2.1 Ведомость временного отвода земельных участков.

«Обустройство Аркадьевского месторождения нефти. Подключение кустовой площадки КА-2»

№ з/у	Правообладатель	Вид права	Кадастровый номер	Категория земель	Общая площадь, кв.м	Занимаемая площадь, кв.м
16	Чувашская Республика	Собственность	из земель кадастрового квартала №64:27:140201	-	-	9346
17	Чувашская Республика	Собственность	из земель кадастрового квартала №64:27:140201	-	-	29981
18	Чувашская Республика	Собственность	из земель кадастрового квартала №21:18:190701	-	-	2884
19	Чувашская Республика	Собственность	из земель кадастрового квартала №64:27:140202	-	-	3037
20	Чувашская Республика	Собственность	из земель кадастрового квартала №64:27:140202	-	-	8748
21	Чувашская Республика	Собственность	из земель кадастрового квартала №64:27:140203	-	-	256
22	Чувашская Республика	Собственность	Земельный участок №64:27:140203 :274	Земли сельскохозяйственного назначения	4940000	18931
23	Чувашская Республика	Собственность	из земель кадастрового квартала №21:18:190701	-	-	256
24	Чувашская Республика	Собственность	из земель кадастрового квартала №21:18:190701	-	-	2271
Итого:						76269

Инв. № подл.	Взам. инв. №
	Подп. и дата

Изм.	Код.	Лист	№д	Подпис	Дата
------	------	------	----	--------	------

23-22.К2.Р2-ППО.ТЧ

В таблице 2.2 ведомость участков постоянного землеотвода, необходимых для размещения объектов.

Таблица 2.2 Ведомость участков постоянного землеотвода.

«Обустройство Аркадьеvского месторождения нефти. Подключение кустовой площадки КА-2»

№ з/у	Правообладатель	Вид права	Кадастровый номер	Категория земель	Общая площадь, кв.м	Занимаемая площадь, кв.м
1	Чувашская Республика	Собственность	из земель кадастрового квартала №64:27:140201	-	-	5620
2	Чувашская Республика	Собственность	из земель кадастрового квартала №64:27:140201	-	-	15
3	Чувашская Республика	Собственность	из земель кадастрового квартала №64:27:140201	-	-	15
4	Чувашская Республика	Собственность	из земель кадастрового квартала №64:27:140201	-	-	15
5	Чувашская Республика	Собственность	из земель кадастрового квартала №64:27:140202	-	-	15
6	Чувашская Республика	Собственность	из земель кадастрового квартала №64:27:140202	-	-	15
7	Чувашская Республика	Собственность	Земельный участок №64:27:140203:274	Земли сельскохозяйственного назначения	4940000	15
8	Чувашская Республика	Собственность	из земель кадастрового квартала №64:27:140201	-	-	6
9	Чувашская Республика	Собственность	из земель кадастрового квартала №64:27:140201	-	-	6
10	Чувашская Республика	Собственность	из земель кадастрового квартала №64:27:140201	-	-	6

23-22.К2.Р2-ППО.ТЧ

Лист

7

Инв. № подл. Подп. и дата. Взам. инв. №

Изм. Кол. Лист №д Подпис Дата

11	Чувашская Республика	Собственность	из земель кадастрового квартала №64:27:140201	-	-	6
12	Чувашская Республика	Собственность	из земель кадастрового квартала №64:27:140201	-	-	6
13	Чувашская Республика	Собственность	из земель кадастрового квартала №64:27:140201	-	-	6
14	Чувашская Республика	Собственность	из земель кадастрового квартала №64:27:140201	-	-	6
15	Чувашская Республика	Собственность	из земель кадастрового квартала №64:27:140201	-	-	264
25	Чувашская Республика	Собственность	из земель кадастрового квартала №64:27:140202	-	-	4

Итого: 6020

Земельные участки, предоставленные для размещения проектируемого объекта: «Обустройство Аркадьеvского месторождения нефти. Подключение кустовой площадки КА-2» выделяются из состава земель с правом ограниченного пользования на период строительства и эксплуатации и представляют собой часть полосы отвода земельных участков, необходимую для выполнения комплекса подготовительных, земляных и строительно-монтажных работ.

3. Перечень искусственных сооружений, пересечений, примыканий, включая их характеристику, перечень инженерных коммуникаций, подлежащих переустройству

Согласно техническому заданию проектом предусматривается:

- обустройство Аркадьеvского месторождения нефти. Подключение кустовой площадки КА-2.

Перечень искусственных сооружений, пересечений и их характеристика отражены в таблице 3.1, таблице 3.2.

Таблица 3.1. Перечень пересечений и их характеристика

№ п/п	Наименование пересекаемого сооружения	Наименование линейного объекта, пересекающего сооружение	Пикетаж пересечения		Характеристика
			Начало	Конец	
1.	Кабели связи Ростелеком	Межпромысловый нефтепровод от	ПК2+99,45	ПК3+05,45	Кабель связи -1 шт.

23-22.К2.Р2-ППО.ТЧ

Лист
8

Инв. № подл. | Подп. и дата | Взам. инв. №

Изм. Кол. Лист №д Подпис Дата

		кустовой площадки КА-2 до кустовой площадки КА-1			Глубина 1,0м
2.	Автомобильная дорога Ст. Порубежка – до пересечения с автомобильной дороги Пугачев-Перелюб		ПК3+30,30	ПК3+90,80	4-я категория Ширина полосы 3,0 м. Общее число полос движения 2 шт. Ширина по низу откосов 20,0 м
3.	Кабели связи Ростелеком		ПК3+30,30	ПК3+90,80	Кабель связи -1 шт. Глубина 1,0м
4.	Кабели связи Ростелеком		ПК4+47,13	ПК4+50,13	Кабель связи -1 шт. Глубина 1,0м
5.	река Рубежка, Старопорубежское муниципальное образование, Пугачёвский район, Саратовская область		ПК15+12,50	ПК16+06,50	Ширина водоохранной зоны 100м. Площадь водоохранной зоны 271 га.
6.	Кабели связи Ростелеком		ПК19+81,76	ПК19+87,76	Кабель связи -1 шт. Глубина 1,0м
7.	Кабели связи Ростелеком		ПК20+18,90	ПК20+81,40	Кабель связи -1 шт. Глубина 1,0м
8.	Автомобильная дорога Пугачев-Перелюб		ПК20+18,90	ПК20+81,40	4-я категория Ширина полосы 3,0 м. Общее число полос движения 2 шт. Ширина по низу откосов 14,0 м
9.	Кабели связи Ростелеком		ПК23+20,24	ПК23+26,24	Кабель связи -1 шт. Глубина 1,0м

Таблица 3.2. Перечень искусственных сооружений и их характеристика

№ п/п	Наименование сооружения	Наименование линейного объекта, пересекающего сооружение	Пикетаж пересечения		Характеристика
			Начало	Конец	

23-22.К2.Р2-ППО.ТЧ

Лист
9

Инв. № подл. Полп. и дата. Взам. инв. №

Изм. Кол. Лист №д Подпис Дата

1.	Крановый узел №1	Межпромысловый нефтепровод от кустовой площадки КА-2 до кустовой площадки КА-1	ПК3+24,00	ПК3+28,60	Площадь объекта 15 м ²
2.	Крановый узел №2		ПК3+97,70	ПК3+02,30	Площадь объекта 15 м ²
3.	Крановый узел №3		ПК14+23,00	ПК14+27,60	Площадь объекта 15 м ²
4.	Линия контроля межтрубного пространства		ПК16+05,00	ПК16+07,00	Площадь объекта 4 м ²
5.	Крановый узел №4		ПК17+21,87	ПК17+26,47	Площадь объекта 15 м ²
6.	Крановый узел №5		ПК20+1,24	ПК20+05,84	Площадь объекта 15 м ²
7.	Крановый узел №6		ПК21+05,70	ПК21+11,30	Площадь объекта 15 м ²

Проектом предусмотрено размещение кустовой площадки КА-2, устройство крановых узлов по направлению оси трубопровода, прокладка линии ВЛ 10 кВт, обустройство въездной площадки.

4. Описание решений по организации рельефа трассы и инженерной подготовке территории

Планировочные решения по организации рельефа трассы и инженерной подготовке территории разработаны с учетом технологической схемы, подхода трасс инженерных коммуникаций, розы ветров, рельефа местности, наиболее рационального использования земельного участка, санитарно-гигиенических и противопожарных норм.

На площадке проектируемого куста КА-2 размещаются следующие проектируемые сооружения:

приустьевые площадки эксплуатационных нефтяных скважин №24, №26, №23;

- Площадка АГЗУ;
- Площадка дренажной емкости;
- Площадка емкости сбора промливневых стоков;
- Площадка КТП;
- Площадка наземного оборудования;
- Молниеотвод;
- Колодцы системы наружной канализации;
- Эстакада кабельная и трубопроводная;
- Приустьевая площадка;
- Площадка под ремонтный агрегат;
- Площадка под инвентарные ремонтные мостки;
- Площадка обслуживания мобильная

Кроме того, по трассе линейных объектов размещаются объекты их инфраструктуры:
- крановые узлы КУ-1..... КУ-6 для межпромыслового нефтепровода от КА-2 до АГЗУ КА-1

Технологические трубопроводы прокладываются подземно и надземно по опорам, дренажный трубопровод и промливневая канализация прокладываются подземно.

Электрические кабели и кабели КИПа прокладываются по эстакаде, ВЛ 10кВт – по опорам.

23-22.К2.Р2-ППО.ТЧ

Лист
10

Инв. № полл. | Попл. и дата | Взам. инв. №

Изм.	Кол.	Лист	№д	Подпис	Дата

Расстояния между зданиями и сооружениями приняты в соответствии с требованиями ПУЭ, СП 18.13330.2019, СП 231.1311500.2019, ГОСТ Р 58367-2019.

Для обеспечения нормальной эксплуатации объектов проектом предусматривается вертикальная планировка с выравниванием территории площадок и организацией естественного водотока, предусматриваются мероприятия по укреплению берегов в местах прокладки подводного перехода и по предотвращению стока воды вдоль трубопровода. Технические решения по вертикальной планировке отражены в графической части раздела 23-22.К2Р4-ИЛО1.ПЗУ, лист 3.

Все подготовительные работы выполняются в соответствии с требованиями СП 48.13330.2019 (п.7.22). Подготовительные работы должны предусматривать сдачу-приемку геодезической разбивочной основы для строительства, освобождение строительной площадки для производства строительно-монтажных работ (расчистка территории, снос строений и др.), планировку территории, перекладку существующих и прокладку новых сетей инженерно-технического обеспечения, устройство постоянных и временных дорог, инвентарных временных ограждений строительной площадки.

5. Сведения о радиусах и углах поворота, длине прямых и криволинейных участков, продольных и поперечных уклонах, преодолеваемых высотах

Ведомость углов поворота, прямых и кривых трассы трубопровода указана в таблице 5.1.

Таблица 5.1. Ведомость углов поворота, кривых и прямых основной дороги.

№	Вершина	Угол		Длина прямой, м	Румб	Координаты	
	Пикет	Лево	Право			Северная	Восточная
НТ	0+00		00° 0' 0"	2,58	СВ 1° 43' 48"		
ВУ1	0+2,58	16° 49' 048"		49,04	СВ 18° 19' 48"	553873,45	3309019,97
ВУ2	0+2,58		20° 00' 00"	264,09	ЮВ 1° 27' 36"	553889,05	3309066,46
ВУ3	3+15,71	12° 24' 36"		159,83	СВ 10° 56' 00"	553882,33	3309330,46
ВУ4	4+75,54		69° 57' 36"	443,37	ЮВ 58° 57' 36"	553912,70	3309487,38
ВУ5	9+18,91		50° 13' 48"	494,46	ЮВ 8° 43' 12"	553532,83	3309716,03
ВУ6	14+13,37		36° 36' 00"	195,84	СВ 27° 52' 12"	553457,84	3310204,76
ВУ7	16+09,21		63° 47' 60"	408,78	ЮВ 54° 04' 12"	553549,40	3310377,88
ВУ8	20+17,99		34° 22' 12"	75,99	ЮВ 19° 42' 36"	553309,56	3310708,9
ВУ9	20+93,98		42° 47' 60"	700,37	ЮВ 27° 29' 24"	552913,71	3311401,34
КТ	27+94,35					552914,76	3311355,84
						23-22.К2.Р2-ППО.ТЧ	
						Лист	
						11	
Изм.	Кол.	Лист	№	Подпис	Дата		

Инв. № подл.	Подп. и дата	Взам. инв. №

6. Обоснование необходимости размещения объекта и его инфраструктуры на землях сельскохозяйственного назначения, лесного, водного фондов, землях особо охраняемых природных территорий

Основным критерием выбора трассы трубопровода служит минимизация ущерба окружающей природной среде, обеспечение высокой эксплуатационной надежности.

Безопасность в районах прохождения трубопровода обеспечивается расположением его на соответствующих расстояниях от объектов инфраструктуры.

Размещение проектируемых объектов на землях сельскохозяйственного назначения обосновано отсутствием в районе строительства земель других категорий в направлении прокладки проектируемого трубопровода.

Проектные решения по размещению объекта пересекают зону с особыми условиями использования (водоохранная зона), в месте перехода проектируемого трубопровода через р. Рубежка в наиболее узком её месте, с проведением мероприятий по креплению откосов берегов.

Земли в пределах границ землеотвода, относимые к лесному фонду отсутствуют.

7. Нормативная документация

1. "Градостроительный кодекс Российской Федерации" от 29.12.2004 N 190-ФЗ (ред. от 30.12.2020);

2. Постановление Правительства РФ от 16.02.2008 N 87 (ред. с изменениями и дополнениями) "О составе разделов проектной документации и требованиях к их содержанию";

3. Федеральный закон "Технический регламент о безопасности зданий и сооружений" от 30.12.2009 N 384-ФЗ;

4. Постановление Правительства РФ от 16.09.2020 N 1479 "Об утверждении Правил противопожарного режима в Российской Федерации";

5. Федеральный закон от 24 июля 2002 г. N 101-ФЗ "Об обороте земель сельскохозяйственного назначения" (с изменениями и дополнениями);

6. Земельный кодекс Российской Федерации" от 25.10.2001 N136-ФЗ (ред. от 30.12.2020);

7. ГОСТ Р 21.101-2020 Система проектной документации для строительства (СПДС). Основные требования к проектной и рабочей документации;

8. СП 49.13330.2010 «Безопасность труда в строительстве»;

9. ГОСТ 34950-2023 Магистральный трубопроводный транспорт нефти и нефтепродуктов. Участки магистрального нефтепровода и нефтепродуктопровода, прокладываемые на территории городов и других населенных пунктов (ред. от 01.07.2023);

10. СП 248.1325800.2016 Сооружения подземные, правила проектирования;

11. ГОСТ Р 55989-2014 Магистральные газопроводы. Нормы проектирования на давление свыше 10 МПа (с изменениями и дополнениями);

12. ГОСТ Р 5990-2014. Месторождения нефтяные и газонефтяные. Промысловые трубопроводы. Нормы проектирования (ред. от 01.01.2023);

13. СП 48.13330.2019 Организация строительства СНиП 12-01-2004.

14. СП 34.13330.2021 Автомобильные дороги. Актуализированная редакция СНиП 2.05.02-85* (с Изменениями N 1, 2);

23-22.К2.Р2-ППО.ТЧ

Лист

12

Взам. инв. №

Полп. и дата

Инв. № подл.

Изм. Кол. Лист №д Подпис Дата

15.СП 42.13330.2016 Градостроительство. Планировка и застройка городских и сельских поселений. Актуализированная редакция СНиП 2.07.01-89*;

Инв. № подл.	Полп. и дата	Взам. инв. №					23-22.К2.Р2-ППО.ТЧ	Лист
								13
Изм.	Кол.	Лист	№д	Подпис	Дата			



Кустовая площадка скв. №24, №26, №23 с АГЗУ

Начало трассы ПК0+00/

Внутрипромысловый нефтепровод проект.

Кустовая площадка скв. №25, №22, №21 с АГЗУ

Конец трассы ПК27+94,40/

Инв.№ подл. | Подпись и дата | Взам.инв.№

Условные обозначения

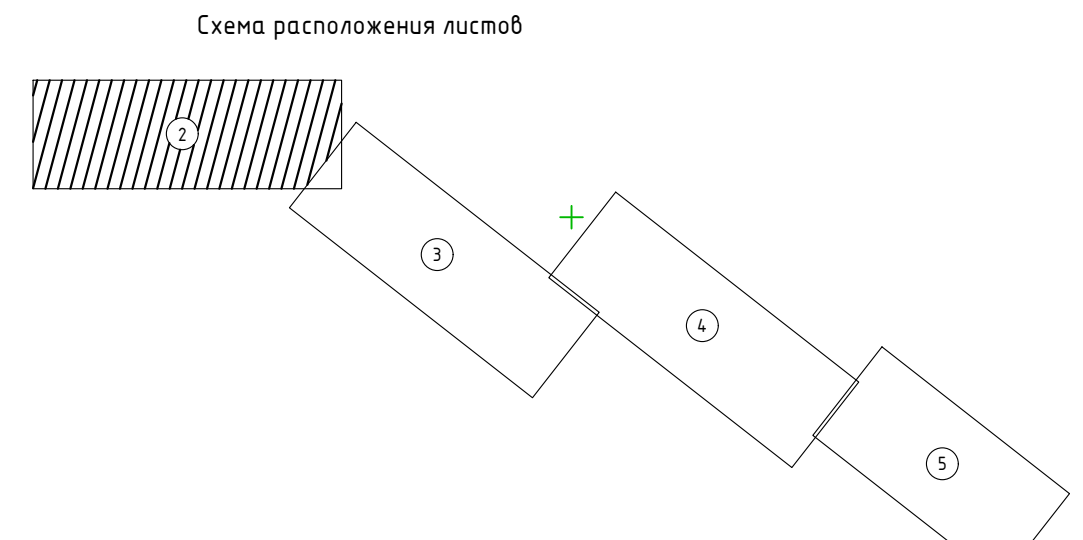
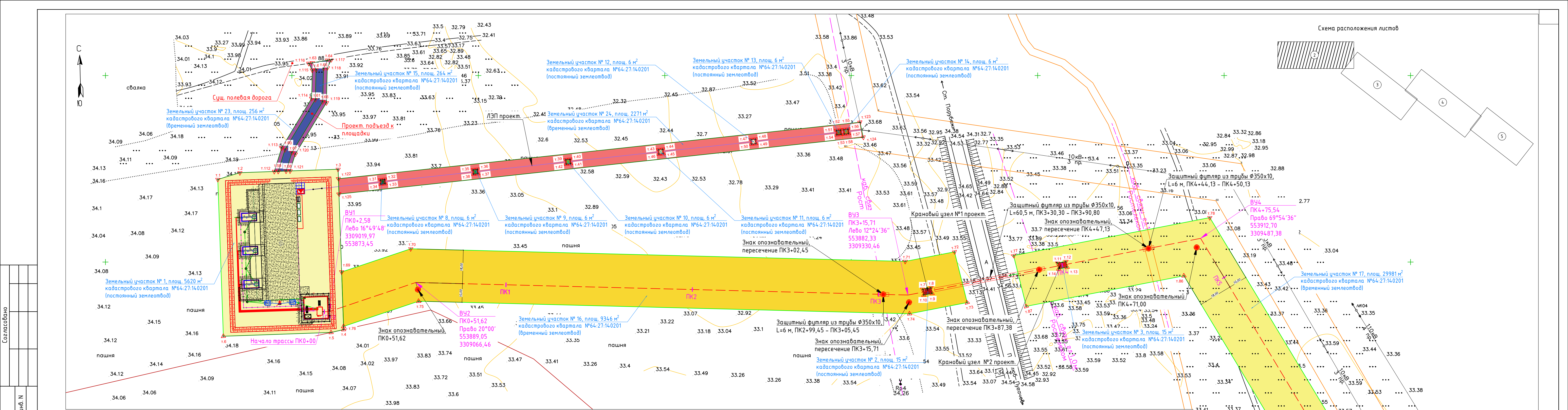
- участок проведения работ.

- кустовая площадка.

23-22.K2.P2-ППО

ООО «ДИАЛЛ АЛЬЯНС»

Изм.	Кол. уч.	Лист	№ док.	Подп.	Дата				
Разработал		Галомет			10.23	Обустройство Аркадьевского месторождения нефти. Подключение кустовой площадки КА-2	Стадия	Лист	Листов
Провер.		Балаганов			10.23		п	1	11
ГИП		Кряжев			10.23				
Н.Контроль		Обозный			10.23	Топографическая карта-схема М1:5000			



Согласовано	
Взаим.инф. N	
Подпись и дата	
Инф. N подл.	

- кадастровая граница земельных участков
- м. 45 — граница размещения линейного объекта
- границы образуемого участка постоянного отвода земли № 1 (из земель кадастрового квартала №64:27:14:0201), для размещения проектируемой площадки.
- границы образуемого участка постоянного отвода земли № 2 (из земель кадастрового квартала №64:27:14:0201), для размещения проектируемой площадки.
- границы образуемого участка постоянного отвода земли № 3 (из земель кадастрового квартала №64:27:14:0201), для размещения проектируемой площадки.
- границы образуемого участка постоянного отвода земли № 8 (из земель кадастрового квартала №64:27:14:0201), для размещения и обслуживания опор.
- границы образуемого участка постоянного отвода земли № 9 (из земель кадастрового квартала №64:27:14:0201), для размещения и обслуживания опор.
- границы образуемого участка постоянного отвода земли № 10 (из земель кадастрового квартала №64:27:14:0201), для размещения и обслуживания опор.
- границы образуемого участка постоянного отвода земли № 11 (из земель кадастрового квартала №64:27:14:0201), для размещения и обслуживания опор.
- границы образуемого участка постоянного отвода земли № 12 (из земель кадастрового квартала №64:27:14:0201), для размещения и обслуживания опор.
- границы образуемого участка постоянного отвода земли № 13 (из земель кадастрового квартала №64:27:14:0201), для размещения и обслуживания опор.
- границы образуемого участка постоянного отвода земли № 14 (из земель кадастрового квартала №64:27:14:0201), для размещения и обслуживания опор.
- границы образуемого участка постоянного отвода земли № 15 (из земель кадастрового квартала №64:27:14:0201), для проектируемого примыкания к дороге.
- границы образуемого участка временного отвода земли № 16 (из земель кадастрового квартала №64:27:14:0201), на время проведения работ по прокладке нефтепровода.
- границы образуемого участка временного отвода земли № 17 (из земель кадастрового квартала №64:27:14:0201), на время проведения работ по прокладке нефтепровода.
- границы образуемого участка временного отвода земли № 23 (из земель кадастрового квартала №64:27:14:0201), на время строительных работ по примыканию к дороге.
- границы образуемого участка временного отвода земли № 24 (из земель кадастрового квартала №64:27:14:0201), на время проведения работ по подключению линии электрооснащения.

Общий отвод земель по всем видам угожий составляет – 82289 м².
 В том числе отвод во временное пользование на период строительно – монтажных работ составляет 76269 кв.м. (в этой площади не учтена площадь 400 м² под площадки кранового узла и опор ЛЭП, постоянного землеотвода)
 Отвод в постоянное (бессрочное пользование) составляет 6020 кв.м.

23-22.K2.P2-ППО									
ООО «ДИАЛЛ АЛЬЯНС»									
Изм.	Кол. уч.	Лист	№ док.	Подп.	Дата	Обустройство Аркадьевского месторождения нефти. Подключение кустовой площадки КА-2	Стадия	Лист	Листов
Разработал	Галомет				10.23		П	2	Листов
Провер.	Балаганов				10.23				
ГИП	Кряжев				10.23				
Н.Контроль	Обозный				10.23	План полосы отвода ПК0-ПК5+95,60 М 1:1000	АЛЬЯНС ПРОЕКТ		

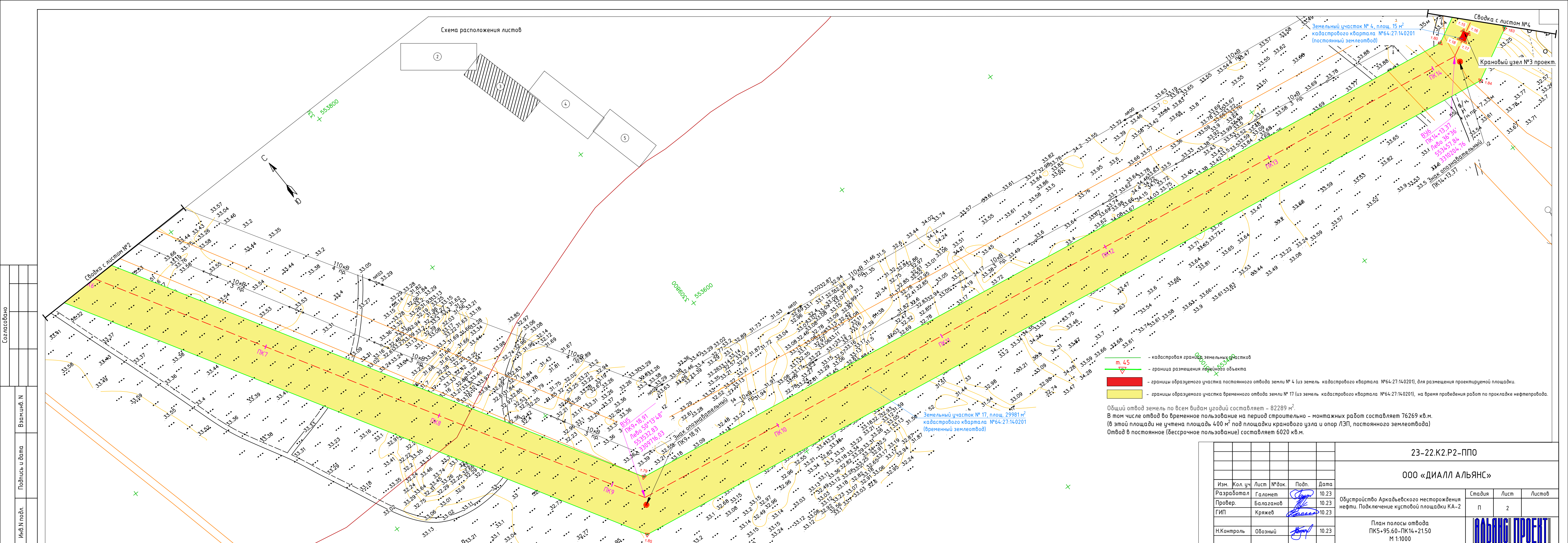


Схема расположения листов

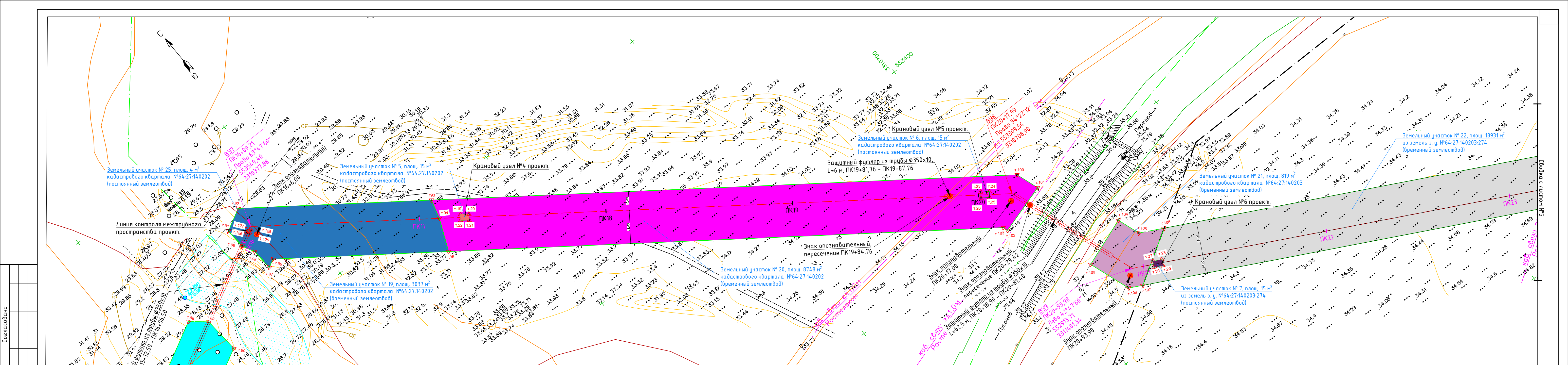
Земельный участок № 4, площ. 15 м²
кадастрового квартала №64.27.14.0201
(постоянный землеотвод)

Земельный участок № 17, площ. 29981 м²
кадастрового квартала №64.27.14.0201
(временный землеотвод)

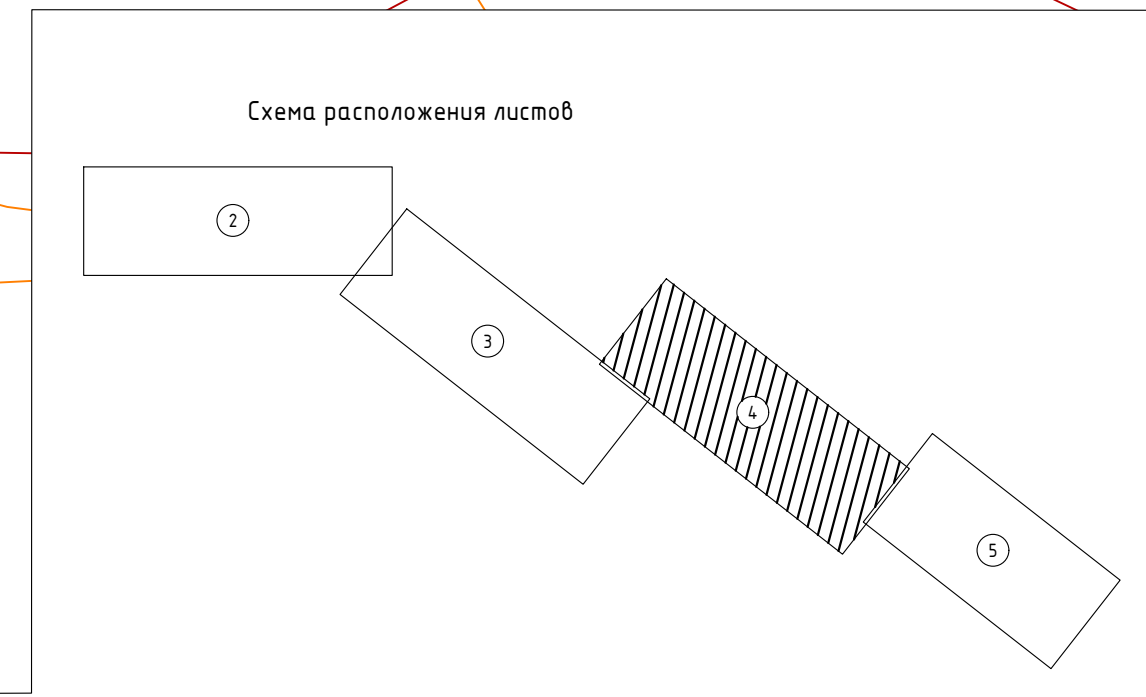
- кадастровая граница земельных участков
- граница размещения линейного объекта
- границы образуемого участка постоянного отвода земли № 4 (из земель кадастрового квартала №64.27.14.0201), для размещения проектируемой площадки.
- границы образуемого участка временного отвода земли № 17 (из земель кадастрового квартала №64.27.14.0201), на время проведения работ по прокладке нефтепровода.

Общий отвод земель по всем видам узгодий составляет – 82289 м².
В том числе отвод во временное пользование на период строительно – монтажных работ составляет 76269 кв.м.
(в этой площади не учтена площадь 400 м² под площадки кранового узла и опор ЛЭП, постоянного землеотвода)
Отвод в постоянное (бессрочное пользование) составляет 6020 кв.м.

23-22.K2.P2-ППО									
ООО «ДИАЛЛ АЛЬЯНС»									
Изм.	Кол. уч.	Лист	№ док.	Подп.	Дата	Обустройство Аркадьевского месторождения нефти. Подключение кустовой площадки КА-2	Стадия	Лист	Листов
Разработал		Галомет		<i>[Signature]</i>	10.23		п	2	
Провер.		Балаганов		<i>[Signature]</i>	10.23				
ГИП		Кряжев		<i>[Signature]</i>	10.23				
Н.Контроль		Обозный		<i>[Signature]</i>	10.23				
План полосы отвода ПК5+95.60-ПК14+21.50 М 1:1000							АЛЬЯНС ПРОЕКТ		



Согласовано
Взам.инв. N
Подпись и дата
Инв. N подл.



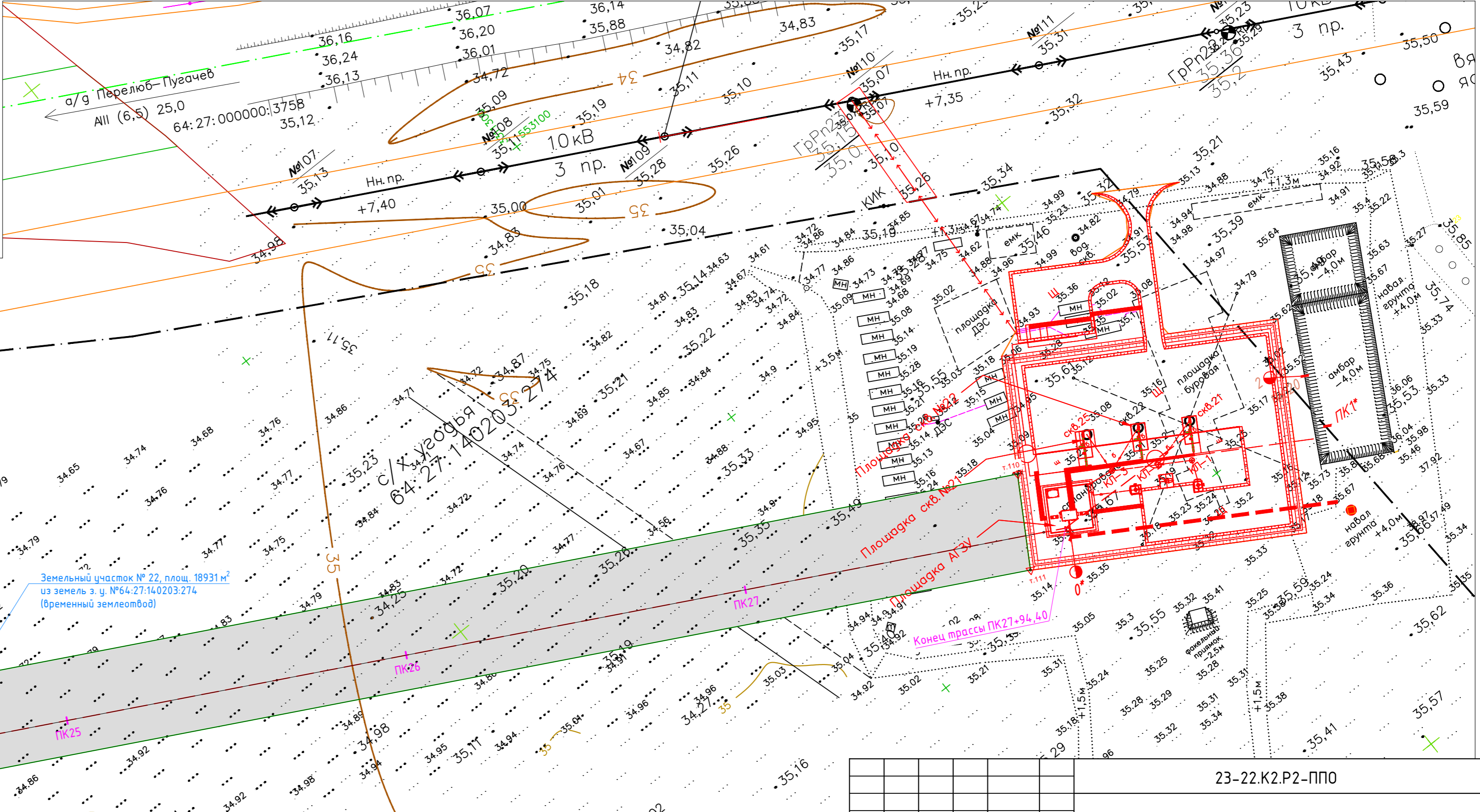
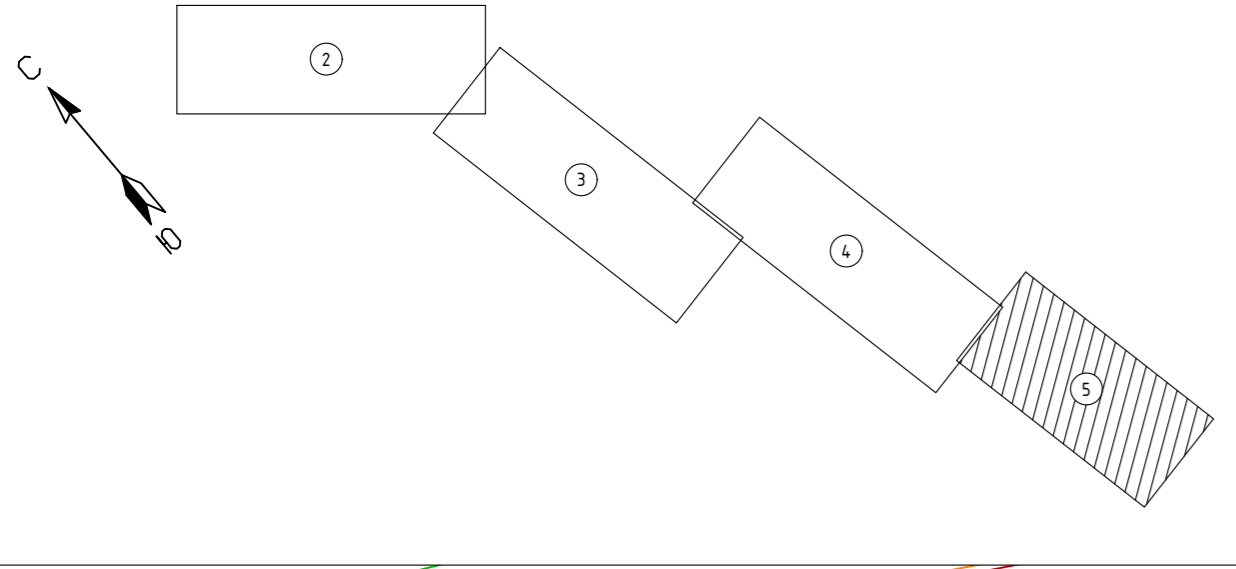
- кадастровая граница земельных участков
- граница размещения линейного объекта
- границы образуемого участка постоянного отвода земли № 5 (из земель кадастрового квартала №64:27:14:0202), для размещения проектируемой площадки.
- границы образуемого участка постоянного отвода земли № 6 (из земель кадастрового квартала №64:27:14:0202), для размещения проектируемой площадки.
- границы образуемого участка постоянного отвода земли № 7 (из земель земельного участка №64:27:14:0203:274), для размещения проектируемой площадки.
- границы образуемого участка временного отвода земли № 17 (из земель кадастрового квартала №64:27:14:0201), на время проведения работ по прокладке нефтепровода.
- границы образуемого участка временного отвода земли № 18 (из земель кадастрового квартала №64:27:14:0201), на время проведения работ по прокладке нефтепровода.
- границы образуемого участка временного отвода земли № 19 (из земель кадастрового квартала №64:27:14:0202), на время проведения работ по прокладке нефтепровода.
- границы образуемого участка временного отвода земли № 20 (из земель кадастрового квартала №64:27:14:0202), на время проведения работ по прокладке нефтепровода.
- границы образуемого участка временного отвода земли № 21 (из земель кадастрового квартала №64:27:14:0203), на время проведения работ по прокладке нефтепровода.
- границы образуемого участка временного отвода земли № 22 (из земель земельного участка №64:27:14:0203:274), на время проведения работ по прокладке нефтепровода.
- границы образуемого участка временного отвода земли № 25 (из земель кадастрового квартала №64:27:14:0202), на время проведения работ по прокладке нефтепровода.

Общий отвод земель по всем видам изъятий составляет – 82289 м².
 В том числе отвод во временное пользование на период строительно – монтажных работ составляет 76269 кв.м. (в этой площади не учтена площадь 400 м² под площадки кранового узла и опор ЛЭП, постоянного землеотвода)
 Отвод в постоянное (бессрочное пользование) составляет 6020 кв.м.

23-22.К2.Р2-ППО					
ООО «ДИАЛЛ АЛЬЯНС»					
Изм.	Кол. уч.	Лист	№ док.	Подп.	Дата
Разработал		Галомет		<i>[Signature]</i>	10.23
Провер.		Балаганов		<i>[Signature]</i>	10.23
ГИП		Кряжев		<i>[Signature]</i>	10.23
Н.Контроль		Обозный		<i>[Signature]</i>	10.23
Обустройство Аркадьевогo месторождения нефти. Подключение кустовой площадки КА-2					
План полосы отвода ПК14+2150-ПК23+15.00 М 1:1000					
Стадия	Лист	Листов			
п	4				



Схема расположения листов



Земельный участок № 22, площ. 18931 м²
из земель з. у. № 64:27:14.0203:274
(временный землеотвод)

Защитный футляр из трубы $\Phi 350 \times 10$
L=6 м, ПК23+20,24 - ПК23+26,24

- м. 45 — кадастровая граница земельных участков
- граница размещения линейного объекта
- границы образуемого участка временного отвода земли № 22 (из земель земельного участка № 64:27:14.0203:274), на время проведения работ по прокладке нефтепровода.

Общий отвод земель по всем видам узгодий составляет – 82289 м².
В том числе отвод во временное пользование на период строительно –
монтажных работ составляет 76269 кв.м. (в этой площади не учтена
площадь 400 м² под площадки кранового узла и опор ЛЭП, постоянного
землеотвода)
Отвод в постоянное (бессрочное пользование) составляет 6020 кв.м.

23-22.К2.Р2-ППО					
ООО «ДИАЛЛ АЛЬЯНС»					
Изм.	Кол. уч.	Лист	№ док.	Подп.	Дата
Разработал	Галомет			<i>Галомет</i>	10.23
Провер.	Балаганов			<i>Балаганов</i>	10.23
ГИП	Кряжев			<i>Кряжев</i>	10.23
Н.Контроль	Обозный			<i>Обозный</i>	10.23
Обустройство Аркадьевского месторождения нефти. Подключение кустовой площадки КА-2					
План полосы отвода ПК23+15,00-ПК27+94,40 М 1:1000					
Стадия	Лист	Листов			
п	5				



Земельный участок №1 из земель кадастрового квартала № 64:27:140201		
Номера точек	Координаты	
	Северная	Восточная
1	553944,29	3308960,26
2	553947,91	3308972,11
3	553949,74	3309024,79
4	553863,78	3309027,77
5	553862,27	3309021,04
6	553860,24	3308963,26
Площадь: 5620 м ²		

Земельный участок №5 из земель кадастрового квартала № 64:27:140202		
Номера точек	Координаты	
	Северная	Восточная
19	553484,60	3310470,05
20	553481,90	3310473,78
21	553479,31	3310471,90
22	553482,00	3310468,17
Площадь: 15 м ²		

Земельный участок №9 из земель кадастрового квартала № 64:27:140201		
Номера точек	Координаты	
	Северная	Восточная
35	553949,46	3309097,13
36	553949,72	3309099,50
37	553947,33	3309099,76
38	553947,08	3309097,38
Площадь: 6 м ²		

Земельный участок №12 из земель кадастрового квартала № 64:27:140201		
Номера точек	Координаты	
	Северная	Восточная
47	553965,61	3309246,25
48	553965,87	3309248,63
49	553963,48	3309248,89
50	553963,22	3309246,51
Площадь: 6 м ²		

Земельный участок №15 из земель кадастрового квартала № 64:27:140201		
Номера точек	Координаты	
	Северная	Восточная
59	553948,63	3308992,67
60	553960,35	3308996,32
61	553987,14	3309012,56
62	554003,14	3309012,98
63	554006,82	3309011,07
64	554008,16	3309019,11
65	554003,79	3309017,00
66	553985,98	3309016,54
67	553958,69	3309000,00
68	553948,78	3308996,91
Площадь: 264 м ²		

Земельный участок №2 из земель кадастрового квартала № 64:27:140201		
Номера точек	Координаты	
	Северная	Восточная
7	553885,47	3309338,26
8	553886,34	3309342,78
9	553883,20	3309343,39
10	553882,32	3309338,87
Площадь: 15 м ²		

Земельный участок №6 из земель кадастрового квартала № 64:27:140202		
Номера точек	Координаты	
	Северная	Восточная
23	553498,14	3310451,36
24	553495,44	3310455,08
25	553492,85	3310453,20
26	553495,55	3310449,48
Площадь: 15 м ²		

Земельный участок №10 из земель кадастрового квартала № 64:27:140201		
Номера точек	Координаты	
	Северная	Восточная
39	553954,84	3309146,83
40	553955,10	3309149,21
41	553952,71	3309149,47
42	553952,46	3309147,09
Площадь: 6 м ²		

Земельный участок №13 из земель кадастрового квартала № 64:27:140201		
Номера точек	Координаты	
	Северная	Восточная
51	553970,56	3309291,98
52	553970,81	3309294,35
53	553968,43	3309294,61
54	553968,17	3309292,24
Площадь: 6 м ²		

Земельный участок №25 из земель кадастрового квартала № 64:27:140202		
Номера точек	Координаты	
	Северная	Восточная
126	553548,44	3310373,89
127	553549,38	3310375,66
128	553547,61	3310376,59
129	553546,67	3310374,83
Площадь: 4 м ²		

Земельный участок №3 из земель кадастрового квартала № 64:27:140201		
Номера точек	Координаты	
	Северная	Восточная
11	553899,48	3309410,65
12	553900,35	3309415,17
13	553897,21	3309415,78
14	553896,34	3309411,26
Площадь: 15 м ²		

Земельный участок №7 из земель з. у. № 64:27:140203:274		
Номера точек	Координаты	
	Северная	Восточная
27	553234,04	3310745,65
28	553231,91	3310749,74
29	553229,08	3310748,26
30	553231,20	3310744,18
Площадь: 15 м ²		

Земельный участок №11 из земель кадастрового квартала № 64:27:140201		
Номера точек	Координаты	
	Северная	Восточная
43	553954,84	3309146,83
44	553955,10	3309149,21
45	553952,71	3309149,47
46	553952,46	3309147,09
Площадь: 6 м ²		

Земельный участок №14 из земель кадастрового квартала № 64:27:140201		
Номера точек	Координаты	
	Северная	Восточная
55	553970,99	3309295,96
56	553971,25	3309298,34
57	553968,86	3309298,60
58	553968,60	3309296,22
Площадь: 6 м ²		

Земельный участок №4 из земель кадастрового квартала № 64:27:140201		
Номера точек	Координаты	
	Северная	Восточная
15	553465,92	3310216,62
16	553463,09	3310218,11
17	553460,94	3310214,05
18	553463,77	3310212,55
Площадь: 15 м ²		

Земельный участок №8 из земель кадастрового квартала № 64:27:140201		
Номера точек	Координаты	
	Северная	Восточная
31	553944,08	3309047,42
32	553944,34	3309049,79
33	553941,95	3309050,05
34	553941,70	3309047,67
Площадь: 6 м ²		

Общий отвод земель по всем видам узгодий составляет - 82289 м².
В том числе отвод во временное пользование на период строительно - монтажных работ составляет 76269 кв.м. (в этой площади не учтена площадь 400 м² под площадки кранового узла и опор ЛЭП, постоянного землеотвода)
Отвод в постоянное (бессрочное пользование) составляет 6020 кв.м.

Взам. инв. №
Подл. и дата
Инв. № подл.

						23-22.К2.Р2-ППО			
						ООО «ДИАЛЛ АЛЬЯНС»			
Изм.	Кол. уч.	Лист	№ док.	Подп.	Дата	Обустройство Аркадьеvского месторождения нефти. Подключение кустовой площадки КА-2	Стадия	Лист	Листов
Разработал		Галомет		<i>[Подпись]</i>	10.23		п	6	
Провер.		Балаганов		<i>[Подпись]</i>	10.23				
ГИП		Кряжев		<i>[Подпись]</i>	10.23				
Н.Контроль		Обозный		<i>[Подпись]</i>	10.23	Координаты вновь образуемых участков постоянного отвода земель		АЛЬЯНС ПРОЕКТ	

Земельный участок №16 из земель кадастрового квартала № 64:27:140201		
Номера точек	Координаты	
	Северная	Восточная
69	553894,69	3309026,70
70	553907,13	3309063,75
71	553900,37	3309328,97
72	553905,49	3309355,40
73	553878,28	3309362,20
74	553872,30	3309331,30
75	553879,01	3309067,97
76	553865,50	3309027,71
Площадь: 9346 м ²		

Земельный участок №18 из земель кадастрового квартала № 64:27:140201		
Номера точек	Координаты	
	Северная	Восточная
81	553486,08	3310236,77
88	553530,12	3310320,04
89	553523,26	3310328,46
90	553503,80	3310330,17
83	553453,48	3310235,03
82	553475,02	3310237,25
Площадь: 2884 м ²		

Земельный участок №20 из земель кадастрового квартала № 64:27:140202		
Номера точек	Координаты	
	Северная	Восточная
93	553500,31	3310462,68
100	553315,84	3310717,28
101	553303,57	3310721,67
102	553295,64	3310694,77
103	553298,25	3310693,84
95	553472,91	3310452,77
94	553489,98	3310459,90
Площадь: 8748 м ²		

Земельный участок №22 из земель з.у. № 64:27:140203:274		
Номера точек	Координаты	
	Северная	Восточная
106	553244,39	3310761,29
110	552935,65	3311354,69
111	552911,54	3311340,38
107	553227,39	3310733,30
Площадь: 18931 м ²		

Земельный участок №24 из земель кадастрового квартала № 64:27:140201		
Номера точек	Координаты	
	Северная	Восточная
122	553944,67	3309024,96
123	553974,95	3309304,68
124	553966,89	3309306,45
125	553936,45	3309025,25
Площадь: 2271 м ²		

Земельный участок №17 из земель кадастрового квартала № 64:27:140201		
Номера точек	Координаты	
	Северная	Восточная
77	553903,47	3309387,09
78	553923,84	3309492,34
79	553542,01	3309722,18
80	553468,22	3310203,01
81	553486,08	3310236,77
82	553475,02	3310237,25
83	553453,48	3310235,03
84	553439,14	3310207,92
85	553516,32	3309704,95
86	553892,64	3309478,45
87	553876,27	3309393,88
Площадь: 29981 м ²		

Земельный участок №19 из земель кадастрового квартала № 64:27:140202		
Номера точек	Координаты	
	Северная	Восточная
91	553554,96	3310367,00
92	553561,15	3310378,71
93	553500,31	3310462,68
94	553489,98	3310459,90
95	553472,91	3310452,77
96	553528,25	3310376,39
97	553526,01	3310372,16
98	553537,48	3310371,28
99	553544,07	3310367,80
Площадь: 3037 м ²		

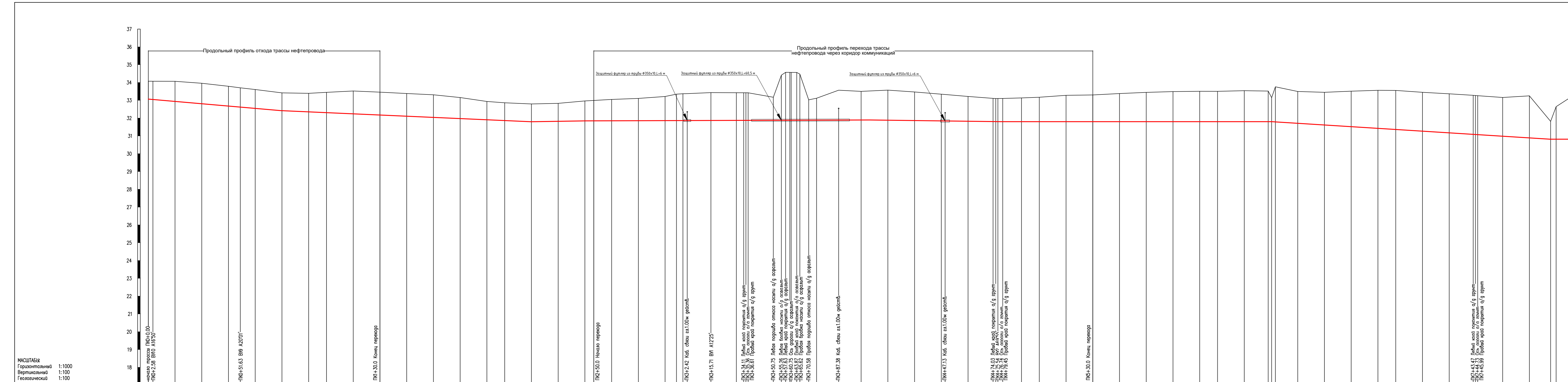
Земельный участок №21 из земель кадастрового квартала № 64:27:140203		
Номера точек	Координаты	
	Северная	Восточная
104	553262,93	3310744,73
105	553250,73	3310749,10
106	553244,39	3310761,29
107	553227,39	3310733,30
108	553230,96	3310726,44
109	553253,61	3310718,32
Площадь: 819 м ²		

Земельный участок №23 из земель кадастрового квартала № 64:27:140201		
Номера точек	Координаты	
	Северная	Восточная
112	553948,55	3308990,55
113	553961,18	3308994,48
114	553987,73	3309010,58
115	554002,81	3309010,97
116	554006,49	3309009,06
117	554008,49	3309021,13
118	554004,11	3309019,01
119	553985,40	3309018,52
120	553957,86	3309001,84
121	553948,85	3308999,03
Площадь: 256 м ²		

Изм. инв. №
Подп. и дата
Изм. № подл.

Общий отвод земель по всем видам угодий составляет - 82289 м².
В том числе отвод во временное пользование на период строительно -
монтажных работ составляет 76269 кв.м. (в этой площади не учтена площадь
400 м² под площадки кранового узла и опор ЛЭП, постоянного землеотвода)
Отвод в постоянное (бессрочное пользование) составляет 6020 кв.м.

						23-22.К2.Р2-ППО			
						ООО «ДИАЛЛ АЛЬЯНС»			
Изм.	Кол. уч.	Лист	№ док.	Подп.	Дата	Обустройство Аркадьевского месторождения нефти. Подключение кустовой площадки КА-2	Стадия	Лист	Листов
Разработал		Галомет			10.23		п	7	
Провер.		Балаганов			10.23				
ГИП		Кряжев			10.23				
Н.Контроль		Обозный			10.23	Координаты участков временного отвода земель			



Масштабы:
 Горизонтальный 1:100
 Вертикальный 1:100
 Геологический 1:100

№ п/п	Длина участка, м	Способ разработки	Способ засыпки	Откосы	Глубина, м	Проектные отметки низа труб, м	Отметки земли натурные, м	Расстояния между отметками, м	Пикетаж газоканона	Удель кривиз, прямые участки	Километры
1	34.07					33.04	34.07	12.4	0	CR 88°16' 49.0	0
2	15.0					33.06	33.96	15.0	1	CR 71°27' 49.0	15.0
3	6.6					33.79	33.79	6.6	2	ВН ПМН-51.6 А2001'	15.0
4	8.4					33.70	33.61	8.4	3		15.0
5	15.0					33.42	33.42	15.0	4		15.0
6	10.0					33.39	33.39	10.0	5		15.0
7	15.0					33.45	33.45	15.0	6		15.0
8	15.0					33.52	33.52	15.0	7		15.0
9	15.0					33.46	33.46	15.0	8		15.0
10	15.0					33.38	33.38	15.0	9		15.0
11	15.0					33.31	33.31	15.0	10		15.0
12	15.0					33.16	33.16	15.0	11		15.0
13	10.0					32.93	32.93	10.0	12		15.0
14	15.0					32.86	32.86	15.0	13		15.0
15	15.0					32.80	32.80	15.0	14		15.0
16	15.0					32.83	32.83	15.0	15		15.0
17	5.0					32.96	32.96	5.0	16		15.0
18	10.0					32.99	32.99	10.0	17		15.0
19	15.0					33.05	33.05	15.0	18		15.0
20	15.0					33.11	33.11	15.0	19		15.0
21	6.4					33.21	33.21	6.4	20		15.0
22	3.6					33.35	33.35	3.6	21		15.0
23	3.3					33.37	33.37	3.3	22		15.0
24	13.3					33.43	33.43	13.3	23		15.0
25	14.3					33.42	33.42	14.3	24		15.0
26	4.2					33.42	33.42	4.2	25		15.0
27	14.1					33.17	33.17	14.1	26		15.0
28	4.5					33.41	33.41	4.5	27		15.0
29	4.4					33.57	33.57	4.4	28		15.0
30	5.0					33.54	33.54	5.0	29		15.0
31	4.4					33.03	33.03	4.4	30		15.0
32	12.4					33.12	33.12	12.4	31		15.0
33	12.6					33.57	33.57	12.6	32		15.0
34	15.0					33.50	33.50	15.0	33		15.0
35	15.0					33.57	33.57	15.0	34		15.0
36	15.0					33.47	33.47	15.0	35		15.0
37	15.0					33.34	33.34	15.0	36		15.0
38	2.1					33.22	33.22	2.1	37		15.0
39	12.9					33.10	33.10	12.9	38		15.0
40	14.0					33.13	33.13	14.0	39		15.0
41	10.6					33.17	33.17	10.6	40		15.0
42	10.0					33.28	33.28	10.0	41		15.0
43	15.0					33.30	33.30	15.0	42		15.0
44	15.0					33.38	33.38	15.0	43		15.0
45	15.0					33.44	33.44	15.0	44		15.0
46	15.0					33.49	33.49	15.0	45		15.0
47	15.0					33.51	33.51	15.0	46		15.0
48	10.0					33.50	33.50	10.0	47		15.0
49	15.0					33.54	33.54	15.0	48		15.0
50	13.4					33.52	33.52	13.4	49		15.0
51	12.6					33.76	33.76	12.6	50		15.0
52	15.0					33.50	33.50	15.0	51		15.0
53	15.0					33.45	33.45	15.0	52		15.0
54	15.0					33.51	33.51	15.0	53		15.0
55	15.0					33.56	33.56	15.0	54		15.0
56	10.0					33.55	33.55	10.0	55		15.0
57	15.0					33.45	33.45	15.0	56		15.0
58	15.0					33.36	33.36	15.0	57		15.0
59	13.5					33.28	33.28	13.5	58		15.0
60	14.0					33.16	33.16	14.0	59		15.0
61	15.0					33.25	33.25	15.0	60		15.0
62	11.9					31.82	31.82	11.9	61		15.0
63	3.1					32.64	32.64	3.1	62		15.0
64	10.0					33.29	33.29	10.0	63		15.0

— труба Ф150 проектируемого нефтепровода

23-22.К2.Р2-ППО				
ООО «ДИАЛ АЛЬЯНС»				
Изм.	Кол.уч.	Лист	№док.	Дата
Разработал	Галанет	1	10.23	10.23
Провер.	Балазанов	2	10.23	10.23
ГИП	Кряжев	3	10.23	10.23
Н.Контроль	Обозный	4	10.23	10.23

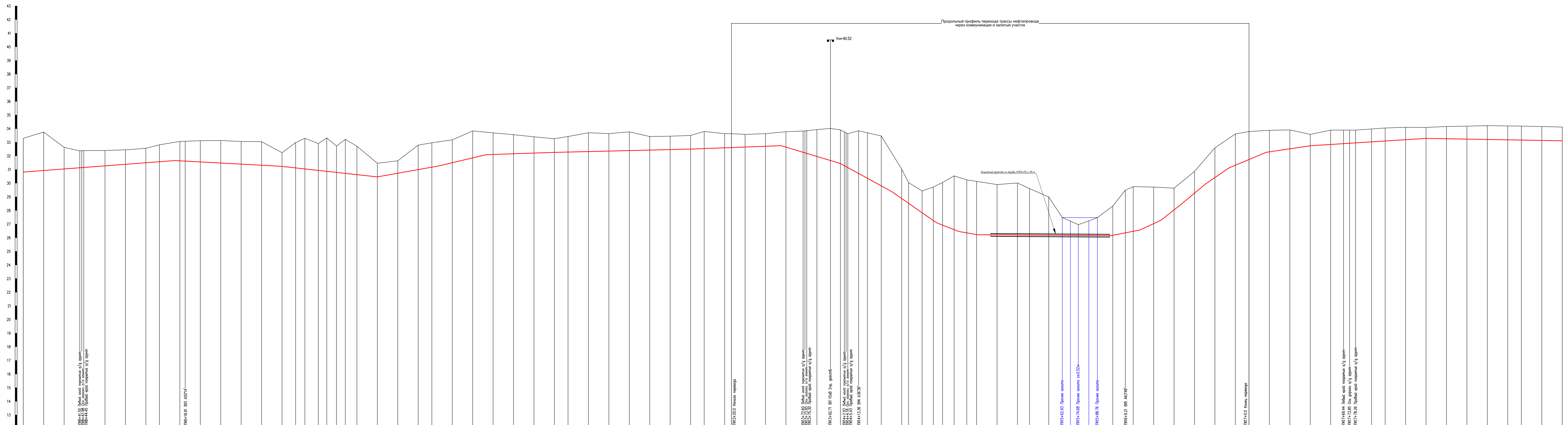
Обустройство Аркадьевоского месторождения нефти. Подключение кустовой площадки КА-2

Проектный профиль трассы нефтепровода ПК0-ПК8

Стадия	Лист	Листов
П	8	

АЛЬЯНС ПРОЕКТ
Формат А3х4

Продольный профиль перехода трассы нефтепровода
через коммуникации и занятый участок



МАСШТАБЫ
Горизонтальный 1:1000
Вертикальный 1:100
Геодезический 1:100

Пункты	Участок трубопровода	
	Длина участка, м	Способ разработки
1	15,0	Способ разработки
2	15,0	Способ засыпки
3	11,5	Откоса
4	15,5	Глубина, м
5	15,0	Проектная отметка нива трубы, м
6	10,0	Отметка земли натурная, м
7	15,0	Расстояние между отметками, м
8	10,0	Площадь изысканий
9	15,0	Угол, кривая, прямая участки
10	10,0	Километры

23-22 К2.Р2-ППО

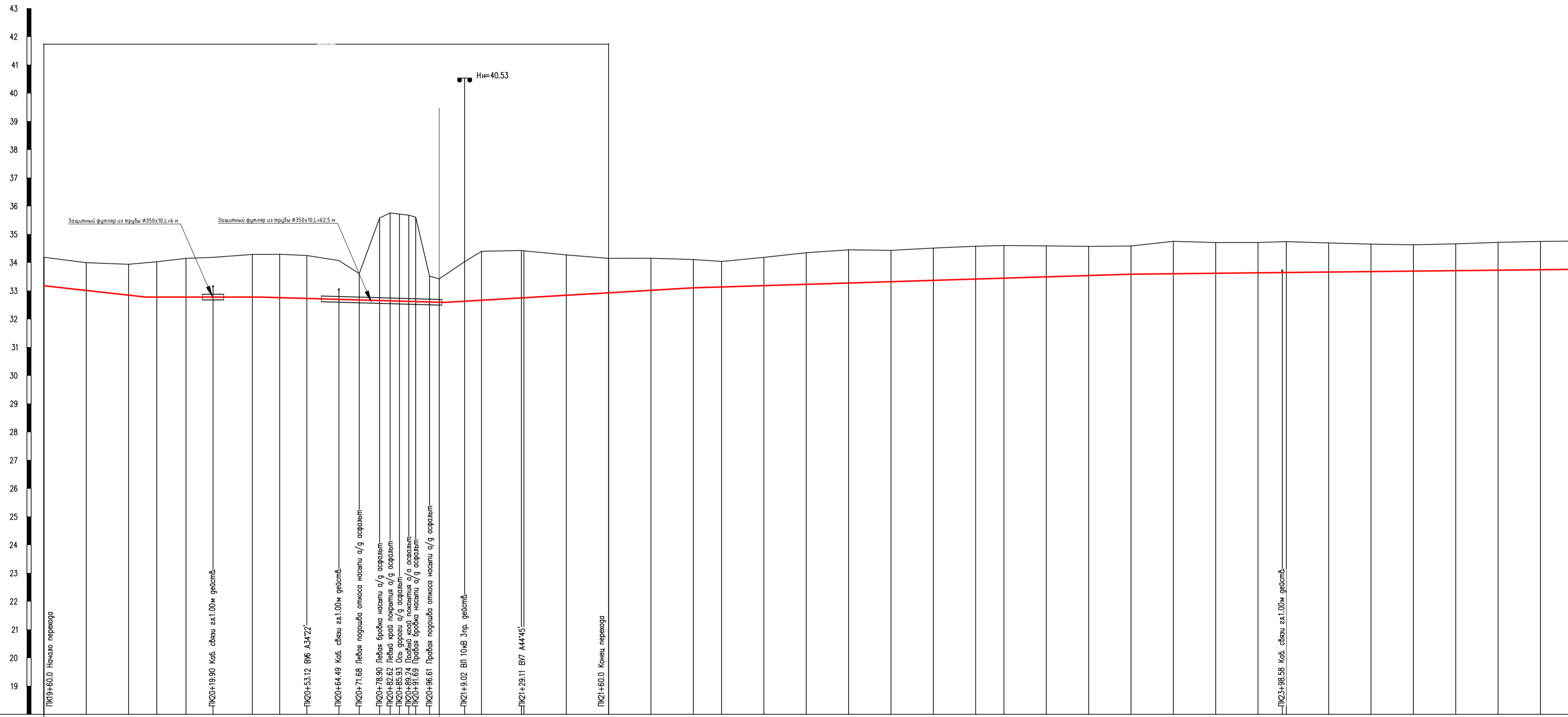
ООО «ИАЛ АЛЬЯНС»

Изм.	Жел. уч.	Лист	№ док.	Подп.	Дата	Содержание	Лист	Листов
Разработал	Галаган	10	23		10.23	Объект: ООО «ИАЛ АЛЬЯНС» месторождение нефти. Подключение кустовой площадки КА-2	9	Листов
Пробер	Валдаман	10	23		10.23			
ГМП	Крижов	10	23		10.23	Продольный профиль трассы нефтепровода ПК8-ПК19-60.00	9	Листов
Н.Контроль	Обозный	10	23		10.23			

Формат А2 х 3

— труба Ø150 проектируемого нефтепровода





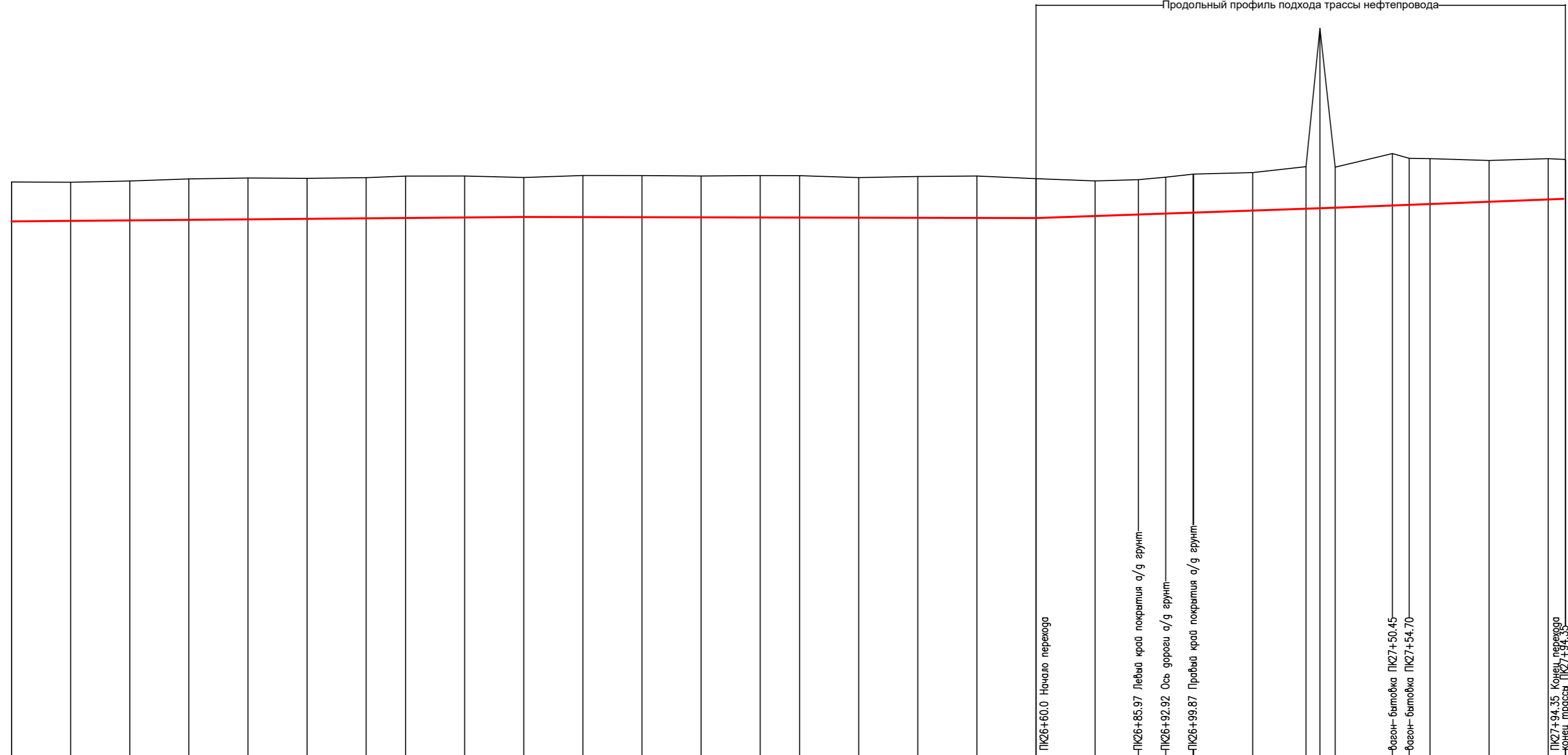
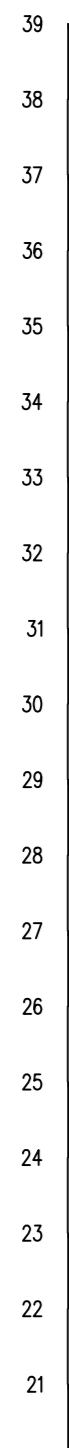
МАСШТАБЫ:
 Горизонтальный 1:1000
 Вертикальный 1:100
 Геологический 1:100

Номера скважин	
Тип работ по проективности	
Категория участка трубопровода	
Техническая хар-ка укладки труб	
Контроль сборки стиков	
Защитный кожух	Длина, х S, мм Длина, м
Изоляция трубопровода и ее длина	
Носить, бремка, засыпка	
Способ закрепления трубопровода	
Уклон трубопровода	
Длина участка, м	
Способ разработки	
Способ засыпки	
Откосы	
Глубина, м	
Проектные отметки низа трубы, м	
Отметки земли натурные, м	34.19, 34.00, 33.94, 34.03, 34.15, 34.18, 34.29, 34.29, 34.25, 34.07, 33.61, 33.58, 33.72, 33.72, 33.68, 33.61, 33.52, 33.42, 34.03, 34.03, 34.40, 34.4, 34.42, 34.27, 34.15, 34.15, 34.11, 34.04, 34.18, 34.35, 34.45, 34.43, 34.51, 34.58, 34.60, 34.59, 34.57, 34.59, 34.75, 34.71, 34.71, 34.74, 34.74, 34.69, 34.65, 34.63, 34.66, 34.72, 34.75, 34.76
Расстояние между отметками, м	15.0, 15.0, 10.0, 10.3, 9.6, 13.9, 9.7, 9.6, 11.4, 7.2, 7.2, 3.7, 3.7, 1.1, 1.1, 4.9, 3.4, 9.0, 6.0, 14.1, 0.9, 15.0, 15.0, 15.0, 15.0, 10.0, 15.0, 15.0, 15.0, 15.0, 15.0, 15.0, 15.0, 8.6, 1.4, 15.0, 15.0, 15.0, 15.0, 15.0, 10.0
Пикетаж изысканий	19+60.0, 20, 21, 22, 23, 24, 25
Углы, кривые, прямые участки	Кр 54°14' 33.1' ВР6 ПК20+53.1 А34°22' Кр 19°43' 76.0' ВР7 ПК21+29.1 А44°45' Кр 64°22' 370.9'
Километры	2

— труба Ф150 проектируемого нефтепровода

23-22.К2.Р2-ППО							
ООО «ДИАЛ АЛЪЯНС»							
Изм.	Кол. чч	Лист	№ док.	Подп.	Дата		
Разработал	Галонет	10.23					
Провер.	Балаганов	10.23					
ГИП	Кряжев	10.23					
Н.Контроль	Обозный	10.23					
		Обустройство Аркадьевоского месторождения нефти. Подключение кустовой площадки КА-2			Стадия	Лист	Листов
		Провольный профиль трассы нефтепровода ПК19+60.00-ПК25			П	11	
		ДИАЛ АЛЪЯНС ПРОЕКТ			Формат А1		

МАСШТАБЫ:
 Горизонтальный 1:1000
 Вертикальный 1:100
 Геологический 1:100



Номера скважин	
Тип болот по проходимости	
Категория участка трубопровода	
Техническая хар-ка укладки труб	
Контроль сварных стыков	
Защитный кожух	Длина, м
Изоляция трубопровода и ее длина	
Насыпь, выемка, засыпка	
Способ закрепления трубопровода	
Уклон трубопровода	
Длина участка, м	
Способ разработки	
Способ засыпки	
Откосы	
Глубина, м	
Проектные отметки низа трубы, м	
Отметки земли натурные, м	34.70 34.69 34.72 34.77 34.80 34.79 34.80 34.85 34.85 34.81 34.86 34.86 34.85 34.86 34.86 34.81 34.84 34.85 34.78 34.72 34.76 34.82 34.90 34.90 34.93 35.09 38.60 35.07 35.42 35.30 35.29 35.24 35.29 35.27
Расстояния между отметкам, м	15.0 15.0 15.0 15.0 15.0 15.0 10.0 15.0 15.0 15.0 15.0 15.0 15.0 10.0 15.0 15.0 15.0 15.0 15.0 11.0 6.9 7.0 15.0 13.5 3.53.9 14.5 4.3 5.3 15.0 15.0 4.4
Пикетаж изысканий	24 25 26 27 27+94.4

— труба Ф150 проектируемого нефтепровода

Инв.№ подл.	
Подпись и дата	
Взам.инв.№	
Согласовано	

Удель, кривые, прямые участки	ЮВ: 62°31' 394.4
Километры	

Изм.	Кол.уч.	Лист	№ док.	Подп.	Дата
Разработал		Галомет			10.23
Провер.		Балаганов			10.23
ГИП		Кряжев			10.23
Н.Контроль		Обозный			10.23

23-22.К2.Р2-ППО

ООО «ДИАЛЛ АЛЪЯНС»

Обустройство Аркадьевского месторождения нефти. Подключение кустовой площадки КА-2

Стадия	Лист	Листов
п	11	

Продольный профиль трассы нефтепровода ПК25-ПК27+94.40

АЛЪЯНС ПРОЕКТ

Формат А2