



**Закрытое акционерное общество  
"Лаборатория проекта"**

**Заказчик: АО «КАМГОЛД»**

**Накопитель отходов обогащения ЗИФ  
Агинского ГОКа. Реконструкция секции  
складирования кека**

**ПРОЕКТНАЯ ДОКУМЕНТАЦИЯ**

**Раздел 1 «Пояснительная записка»**

**2678.21.00-ПЗ**

**Том 1**

| Изм. | № док. | Подп. | Дата |
|------|--------|-------|------|
|      |        |       |      |
|      |        |       |      |
|      |        |       |      |

**Москва, 2022**



# Закрытое акционерное общество "Лаборатория проекта"

Заказчик: АО «КАМГОЛД»

## Накопитель отходов обогащения ЗИФ Агинского ГОКа. Реконструкция секции складирования кека

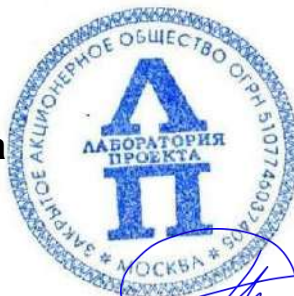
ПРОЕКТНАЯ ДОКУМЕНТАЦИЯ

Раздел 1 «Пояснительная записка»

2678.21.00-ПЗ

Том 1

Зам. генерального директора



Пантелеев Д.Б.


Руководитель проекта

Шадрин М.А.

| Изм. | № док. | Подп. | Дата |
|------|--------|-------|------|
|      |        |       |      |
|      |        |       |      |
|      |        |       |      |

Москва, 2022

**СПИСОК ИСПОЛНИТЕЛЕЙ**

| <b>Исполнитель</b>   | <b>Подпись</b>   | <b>Фамилия И. О.</b> |
|----------------------|--|----------------------|
| Руководитель проекта |  | Шадрин М.А.          |
| Нормоконтроль        |  | Фомичев А.В.         |

**СОСТАВ ПРОЕКТНОЙ ДОКУМЕНТАЦИИ**

| Номер тома | Обозначение   | Наименование                  | Примечание |
|------------|---------------|-------------------------------|------------|
| 1.1        | 2678.21.00-СП | Состав проектной документации |            |
|            |               |                               |            |

---

**СОДЕРЖАНИЕ ТОМА**

|  |           |
|--|-----------|
| СПИСОК ИСПОЛНИТЕЛЕЙ .....  | 3         |
| СОСТАВ ПРОЕКТНОЙ ДОКУМЕНТАЦИИ .....  | 4         |
| СОДЕРЖАНИЕ ТОМА .....  | 5         |
| ОПИСЬ ТАБЛИЦ .....   | 6         |
| ВВЕДЕНИЕ .....   | 7         |
| <b>1. ИСХОДНЫЕ ДАННЫЕ ДЛЯ РАЗРАБОТКИ ПРОЕКТНОЙ ДОКУМЕНТАЦИИ .....</b>  | <b>8</b>  |
| <b>2. Сведения о функциональном назначении объекта капитального строительства .....</b>  | <b>9</b>  |
| <b>3. СВЕДЕНИЯ О ПОТРЕБНОСТИ ОБЪЕКТА КАПИТАЛЬНОГО СТРОИТЕЛЬСТВА В ЭНЕРГОРЕСУРСАХ .....</b>   | <b>12</b> |
| <b>4. СВЕДЕНИЯ ОБ ИСПОЛЬЗОВАНИИ ВОЗОБНОВЛЯЕМЫХ ИСТОЧНИКОВ ЭНЕРГИИ И ВТОРИЧНЫХ ЭНЕРГЕТИЧЕСКИХ РЕСУРСОВ .....</b>  | <b>13</b> |
| <b>6 СВЕДЕНИЯ О ЗЕМЕЛЬНЫХ УЧАСТКАХ, ИЗЫМАЕМЫХ ДЛЯ ГОСУДАРСТВЕННЫХ ИЛИ МУНИЦИПАЛЬНЫХ НУЖД, О ЗЕМЕЛЬНЫХ УЧАСТКАХ, В ОТНОШЕНИИ КОТОРЫХ УСТАНОВЛИВАЕТСЯ СЕРВИТУТ, ПУБЛИЧНЫЙ СЕРВИТУТ</b> | <b>14</b> |
| <b>7 СВЕДЕНИЯ ОБ ИСПОЛЬЗОВАННЫХ В ПРОЕКТЕ ИЗОБРЕТЕНИЯХ, РЕЗУЛЬТАТАХ ПРОВЕДЕННЫХ ПАТЕНТНЫХ ИССЛЕДОВАНИЙ .....</b>   | <b>16</b> |
| <b>8 ТЕХНИКО-ЭКОНОМИЧЕСКИЕ ПОКАЗАТЕЛИ ПРОЕКТИРУЕМОГО ОБЪЕКТА КАПИТАЛЬНОГО СТРОИТЕЛЬСТВА .....</b>  | <b>17</b> |
| <b>9 ДАННЫЕ О ПРОЕКТНОЙ МОЩНОСТИ ОБЪЕКТА КАПИТАЛЬНОГО СТРОИТЕЛЬСТВА .....</b>  | <b>18</b> |
| <b>10 СВЕДЕНИЯ О КОМПЬЮТЕРНЫХ ПРОГРАММАХ, КОТОРЫЕ ИСПОЛЬЗОВАЛИСЬ ПРИ ВЫПОЛНЕНИИ РАСЧЕТОВ КОНСТРУКТИВНЫХ ЭЛЕМЕНТОВ ЗДАНИЙ, СТРОЕНИЙ И СООРУЖЕНИЙ .....</b>                            | <b>19</b> |
| <b>11 ОБОСНОВАНИЕ ВОЗМОЖНОСТИ ОСУЩЕСТВЛЕНИЯ СТРОИТЕЛЬСТВА ОБЪЕКТА КАПИТАЛЬНОГО СТРОИТЕЛЬСТВА ПО ЭТАПАМ СТРОИТЕЛЬСТВА С ВЫДЕЛЕНИЕМ ЭТИХ ЭТАПОВ .....</b>                              | <b>20</b> |
| <b>ПРИЛОЖЕНИЯ .....</b>  | <b>21</b> |
| <b>Приложение 1. Техническое задание на проектирование .....</b>   | <b>22</b> |
| <b>Приложение 2. Правоустанавливающие документы .....</b>  | <b>26</b> |
| <b>Приложение 3. Технические условия для сетей связи .....</b>   | <b>80</b> |
| <b>Таблица регистрации изменений .....</b>   | <b>82</b> |

---

## ОПИСЬ ТАБЛИЦ

|  |    |
|--|----|
| Таблица 3.1 – Титульный список существующих эксплуатируемых объектов и объектов строительства .....                  | 10 |
| Таблица 6.1 – Сведения о земельных (лесных) участках в районе накопителя отходов обогащения ЗИФ Агинского ГОКа ..... | 14 |
| Таблица 8.1 – Основные технико-экономические показатели площадки Накопителя  | 17 |

## ВВЕДЕНИЕ

Настоящая проектная документация выполнена на основании договора №2678/21 от 13.10.2021 г. между ЗАО «Лаборатория проекта» и АО «КАМГОЛД» в соответствии с техническим заданием (этап 3 ТЗ на проектирование).

Решениями настоящей проектной документации предусматривается разработка проектных решений в части технологических решений по объекту «Накопитель отходов обогащения ЗИФ Агинского ГОКа. Реконструкция секции складирования кека (далее по тексту «Накопитель»).

Реконструкция секции складирования кека (далее по тексту Секция) в общем включает в себя увеличение ёмкости секции складирования кека за счет увеличения высоты отвала кека до отм. 1014 м.

Все существующие и проектируемые объекты, затрагиваемые настоящей проектной документацией, расположены в пределах промышленной площадки накопителя отходов обогащения ЗИФ Агинского ГОКа. Участок накопителя отходов находится на Западном склоне Срединного горного хребта полуострова Камчатка. Накопитель отходов располагается к западу от обогатительной фабрики в долине ручья Ветвистый (приток р. Ага).



## 1. ИСХОДНЫЕ ДАННЫЕ ДЛЯ РАЗРАБОТКИ ПРОЕКТНОЙ ДОКУМЕНТАЦИИ

Проектная документация выполнена на основании следующих исходных данных и исходно-разрешительной документации:

1. Техническое задание на разработку проектной документации по объекту «Накопитель отходов обогащения ЗИФ Агинского ГОКа. Реконструкция секции складирования кека, утвержденное директором АО «КАМГОЛД».

2. Технические условия на сети связи выданные главным инженером проекта ОП ПК ООО «Стенмикс ОКО».

3. Отчеты о выполненных инженерных изысканиях по площадке строительства:

- инженерно-геодезические изыскания, выполненные ООО «Камчатстройизыскания» в 2022 г. (ИГДИ-143/АГА.03.2022);
- инженерно-геологические изыскания, выполненные ООО «Камчатстройизыскания» в 2022 г. (ИГИ-143/АГА.03.2022-01);
- инженерно-геофизические изыскания, выполненные ООО «Камчатстройизыскания» в 2022 г. (ИГИ-143/АГА.03.2022-02);
- инженерно-гидрометеорологические изыскания, выполненные ООО «Камчатстройизыскания» в 2022 г (ИГМИ-143/АГА.03.2022);
- инженерно-экологические изыскания, выполненные ООО «Камчатстройизыскания» в 2022 г. (ИЭИ-143/АГА.03.2022)





## 2. СВЕДЕНИЯ О ФУНКЦИОНАЛЬНОМ НАЗНАЧЕНИИ ОБЪЕКТА КАПИТАЛЬНОГО СТРОИТЕЛЬСТВА

В настоящий момент времени эксплуатация секции складирования кека осуществляется согласно решениям проектной документации «Накопитель отходов обогащения ЗИФ Агинского ГОКа. Реконструкция секции складирования кека, строительство пруда-отстойника поверхностных сточных вод и подъездной дороги», получившей положительное заключение ФАУ «Главгосэкспертиза России» №181-11/ХГЭ-1132/03 от 05.07.2011г (№ в реестре 00-1-4-2383-11), предусматривающей складирование до отметки 1000 м.

Отходы обогащения (кек) золотоизвлекательной фабрики Агинского ГОКа образуются в процессе переработки руды с Бараньевского месторождения.

Проектная максимальная годовая производительность ЗИФ Агинского ГОКа в настоящее время (2022 г.) составляет 150 000 т/год по руде (по твердому материалу). В течении 2023 г. планируется перевооружить мощности ЗИФ Агинского ГОКа по переработке исходного сырья (руды) до 200 000 т/год (по твердому материалу).

В соответствии с п.15 ТЗ на проектирование необходимо учесть, что на Агинскую ЗИФ с 2024 г. предусмотрено поступление с Бараньевского месторождения руды в размере 200 000 т/год (по твердому материалу), что соответствует 195 000 т/год кека.

В 2020 г. разработан АО «Иргиредмет» и согласован АО «КАМГОЛД» «Технологический регламент для проектирования технологии переработки руды месторождения «Бараньевское на Агинской ОФ с производительностью 200 тыс. т руды в год».

В соответствии с регламентом обезвоженный кек с остаточной влажностью 25% и плотностью влажного кека 1,9 т/м<sup>3</sup> вывозится на размещение в секцию складирования кека (накопитель отходов обогащения ЗИФ Агинского ГОКа).

По результатам переоценки постоянных разведочных кондиций и балансовых запасов Бараньевского месторождения, утвержденные Протоколом № 5760 заседания государственной комиссии по запасам (ГКЗ Роснедра) от 13.02.2019 г. АО «КАМГОЛД» принял решение на разработку документации по техническому перевооружению опасного производственного объекта «Накопитель отходов обогащения золотоизвлекательной фабрики Агинского ГОКа. Увеличение ёмкости секции складирования кека за счет увеличения высоты отвала кека до отм. 1014 м (не предусматривающей изменение конструкций объектов капитального строительства».



Вышеуказанную работу выполнило ООО НИПЭЦ «Промгидротехника», Белгород, в 2021 г.- получено положительное заключение экспертизы промышленной безопасности на техническое перевооружение опасного производственного объекта

«Накопитель отходов обогащения», ООО «ИКЦ» «Промбезопасность», Хабаровск, 2021г.

Реконструкция секции складирования кека заключается в образовании (наращивании) дополнительной ёмкости секции кека (складирование кека с отметки 1000,00 м до отметки 1014,00 м) при проектной производительности фабрики по исходному сырью (руде) 200 тыс. т/год по твердому материалу.

Конечной продукцией производства обезвоживания хвостов Агинской ЗИФ являются Лигатурное золото согласно ТУ 117-2-7-75 и кеки фильтрации обезвреженных хвостов сорбционного цианирования (5 класс опасности).

Режим работы ОФ и площадки секции складирования кека–336 рабочий день в году, непрерывная рабочая неделя, 2 смены по 12 часов (остальное время в году отводится на плановые предупредительные ремонты).

В таблице 3.1 приведены существующие и проектируемые объекты в границах промплощадки Накопителя:

**Таблица 3.1 – Титульный список существующих эксплуатируемых объектов и объектов строительства**

| Код Объекта (номер на плане) | Наименование объектов и сооружений      | Примечание                        |
|------------------------------|---|-----------------------------------|
| 100                          | Секция складирования кека               | Существующая (наращивание отвала) |
| 200                          | Дамбы, в составе:                       |                                   |
| 201                          | Головная дамба                          | Существующая                      |
| 202                          | Водоудерживающая дамба №1               | Существующая                      |
| 203                          | Водоудерживающая дамба №2               | Существующая                      |
| 300                          | Пруд отстойник №2                       | Существующий                      |
| 400                          | Очистные сооружения с насосной станцией |                                   |
| 500                          | Водоотводные каналы, в составе:         |                                   |
| 501                          | Водоотводная канава №1                  | Существующая/ проектируемая       |
| 502                          | Водоотводная канава №2                  | Проектируемая                     |
| 600                          | Нагорные каналы, в составе:             |                                   |
| 601                          | Нагорная канава №1                      | Существующая/ проектируемая       |
| 602                          | Нагорная канава №2                      | Проектируемая                     |



| Код Объекта (номер на плане) | Наименование объектов и сооружений | Примечание   |
|------------------------------|------------------------------------|--------------|
| 700                          | Руслоотвод руч. Ветвистый          | Существующий |

Реконструкция секции складирования кека заключается в образовании (наращивании) дополнительной ёмкости секции кека (складирование кека с отметки 1000,00 м до отметки 1014,00 м) при проектной производительности фабрики по исходному сырью (руды) 200 тыс. т/год по твердому материалу.

Для снижения загрязняющего влияния при эксплуатации проектируемых объектов на поверхностные и подземные водные объекты предусмотрены следующие мероприятия:

— Для приема воды, отводимой с наращиваемого отвала секции складирования кека, запроектированы водоотводные каналы №1 и №2. Для перехвата и эффективного водотведения стока, поступающего с территории размещения отходов (с территории отвала секции складирования кека) в существующий пруд-отстойник №2 по дну и откосам каналов устраивается противофильтрационный экран из геосинтетических материалов. Проектные решения по противофильтрационному экрану водоотводных каналов приведены в томе 2 и томе 5.7.

— При складировании кека фильтрации, во избежание его размыва и обеспечения возможности укладки в отвал, необходимо ограничить поступление поверхностных вод на площадку Секции, для чего предусмотрено продление существующей нагорной канавы №1 и устройство нагорной канавы №2. Чистый поверхностный сток по нагорной канаве №1, отводится в р. Ага, протекающую в 300 м на юго-востоке от Секции. Чистый поверхностный сток по нагорной канаве №2, отводится в руч. Ветвистый. По дну и откосам каналов устраивается противофильтрационный экран из геосинтетических материалов.



### **3. СВЕДЕНИЯ О ПОТРЕБНОСТИ ОБЪЕКТА КАПИТАЛЬНОГО СТРОИТЕЛЬСТВА В ЭНЕРГОРЕСУРСАХ**

Настоящей проектной документацией предусматривается разработка проектных решений в части складирования по объекту «Накопитель отходов обогащения ЗИФ Агинского ГОКа. Реконструкция секции складирования кека. Объекты проектирования указаны в Таблице 3.1.

Проектом не предусматривается реконструкция существующих очистных сооружений, а также не предусматриваются инженерно-технические решения повышающие энергетическую эффективность. Таким образом на проектируемый объект не содержит зданий, сооружений, единиц оборудования, которым требуются энергоресурсы.

Согласно ФНиП «Правила безопасности при ведении горных работ и переработке твердых полезных ископаемых», утв. приказом Федеральной службы по экологическому, технологическому и атомному надзору от 08.12.2020г. №505, Освещение мест работы передвижных установок должно производиться прожекторами и светильниками, установленными на самих машинах (п. 1751).



#### **4. СВЕДЕНИЯ ОБ ИСПОЛЬЗОВАНИИ ВОЗОБНОВЛЯЕМЫХ ИСТОЧНИКОВ ЭНЕРГИИ И ВТОРИЧНЫХ ЭНЕРГЕТИЧЕСКИХ РЕСУРСОВ**

В проекте возобновляемые источники энергии и вторичные энергетические ресурсы не используются.



## 6 СВЕДЕНИЯ О ЗЕМЕЛЬНЫХ УЧАСТКАХ, ИЗЫМАЕМЫХ ДЛЯ ГОСУДАРСТВЕННЫХ ИЛИ МУНИЦИПАЛЬНЫХ НУЖД, О ЗЕМЕЛЬНЫХ УЧАСТКАХ, В ОТНОШЕНИИ КОТОРЫХ УСТАНОВЛИВАЕТСЯ СЕРВИТУТ, ПУБЛИЧНЫЙ СЕРВИТУТ

Все существующие и проектируемые объекты, затрагиваемые настоящей проектной документацией, расположены в пределах промышленной площадки накопителя отходов обогащения ЗИФ Агинского ГОКа. Накопитель отходов обогащения ЗИФ Агинского ГОКа расположен непосредственно на участках существующего земельного отвода Агинского ГОКа АО «Камголд».

**Таблица 6.1 – Сведения о земельных (лесных) участках в районе накопителя отходов обогащения ЗИФ Агинского ГОКа**

| № п.п | Кадастровый номер земельного участка (ЗУ) | Категория земель    | Вид разрешенного использования (правоустанавливающие документы)   | Площади, м <sup>2</sup> | Правоустанавливающий документ          | Адрес ЗУ  |
|-------|---|---------------------|---|-------------------------|--|---|
| 1     | 41:04:001010<br>3:232                     | Земли лесного фонда | «Разработка месторождений полезных ископаемых, включая выполнение работ по обогащению руд драгоценных металлов» | 761 000                 | Договор субаренды лесного участка №232 | Камчатский край, Лесной фонд Быстринского лесничества |
| 2     | 41:04:001010<br>3:271                     | Земли лесного фонда | «Геологическое изучение недр, разработка месторождений полезных ископаемых»                                     | 21600                   | Договор аренды лесных участков №11     | Камчатский край, Лесной фонд Быстринского лесничества |
| 3     | 41:04:001010<br>3:235                     | Земли лесного фонда | «Геологическое изучение недр, разработка месторождений полезных ископаемых»                                     | 221200                  | Договор аренды лесного участка №18     | Камчатский край, Лесной фонд Быстринского лесничества |



|   |                       |                           |  |       |  |  |
|---|-----------------------|---------------------------|--|-------|--|--|
| 4 | 41:04:001010<br>3:244 | Земли<br>лесного<br>фонда | «Геологическое<br>изучение недр,<br>разработка<br>месторождений<br>полезных<br>ископаемых» | 97400 | Договор<br>аренды<br>лесных<br>участков<br>№50 | Камчатск<br>ийкрай,<br>Лесной<br>фонд<br>Быстринско<br>го<br>лесничеств<br>а |
|---|-----------------------|---------------------------|--|-------|--|--|



---

## **7 СВЕДЕНИЯ ОБ ИСПОЛЬЗОВАННЫХ В ПРОЕКТЕ ИЗОБРЕТЕНИЯХ, РЕЗУЛЬТАТАХ ПРОВЕДЕННЫХ ПАТЕНТНЫХ ИССЛЕДОВАНИЙ**

Изобретения в проекте не использовались, патентные исследования не проводились.





## 8 ТЕХНИКО-ЭКОНОМИЧЕСКИЕ ПОКАЗАТЕЛИ ПРОЕКТИРУЕМОГО ОБЪЕКТА КАПИТАЛЬНОГО СТРОИТЕЛЬСТВА

Таблица 8.1 – Основные технико-экономические показатели площадки Накопителя

| Наименование   | Ед. изм.          | Количество |
|--|-------------------|------------|
| Площадь территории в условных границах проектирования  | м <sup>2</sup>    | 353 500    |
| Площадь застройки проектируемых зданий и сооружений (секция складирования кека) в условных границах проектирования, м <sup>2</sup> | м <sup>2</sup>    | 120 400    |
| Плотность застройки по проектируемым сооружениям, %  | %                 | 34         |
| Площадь водоотводных сооружений (нагорные и водоотводные каналы)   | м <sup>2</sup> /м | 6000 /1955 |
| Площадь территории, не затрагиваемой проектными решениями  | м <sup>2</sup>    | 2270       |



## 9 ДАННЫЕ О ПРОЕКТНОЙ МОЩНОСТИ ОБЪЕКТА КАПИТАЛЬНОГО СТРОИТЕЛЬСТВА

Проектная максимальная годовая производительность ЗИФ Агинского ГОКа в настоящее время (2022 г.) составляет 150 000 т/год по руде (по твердому материалу). В течении 2023 г. планируется перевооружить мощности ЗИФ Агинского ГОКа по переработке исходного сырья (руды) до 200 000 т/год (по твердому материалу).

В соответствии с п.15 ТЗ на проектирование необходимо учесть, что на Агинскую ЗИФ с 2024 г. предусмотрено поступление с Бараньевского месторождения руды в размере 200 000 т/год (по твердому материалу), что соответствует 195 000 т/год кека.

В рамках разработки проектной документации свободный объем секции от отм. 949 до проектной отметки 1014 м составляет 974 380 м<sup>3</sup>. На дату проведения изысканий (июль 2022 г) свободный объем секции от отм. 949 до проектной отметки 1000 м составляет 327 380 м<sup>3</sup>. Дополнительная ёмкость секции кека после реконструкции (складирование кека с отметки 1000,00 м до отметки 1014, м) составит 647 000 м<sup>3</sup>.

Общий объём секции складирования кека с начала эксплуатации Накопителя отходов до проектной отметки 1000,00 м составляет 1 955 000 м<sup>3</sup>.

Общий объём секции складирования кека с начала эксплуатации Накопителя отходов до проектной отметки 1014 м составит 2 602 000 м<sup>3</sup>.

Таким образом, дополнительная ёмкость секции кека после реконструкции (складирование кека с отметки 1000,00 м до отметки 1014,00 м) при проектной производительности фабрики по исходному сырью (руде) 200 тыс. т/год по твердому материалу (что соответствует 195 000 т/год кека ) и плотности влажного кека 1,9 т/м<sup>3</sup>, позволит продлить срок эксплуатации накопителя отходов на 6 лет- условно с 2026 г. по начало 2032 г.



**10 СВЕДЕНИЯ О КОМПЬЮТЕРНЫХ ПРОГРАММАХ, КОТОРЫЕ  
ИСПОЛЬЗОВАЛИСЬ ПРИ ВЫПОЛНЕНИИ РАСЧЕТОВ  
КОНСТРУКТИВНЫХ ЭЛЕМЕНТОВ ЗДАНИЙ, СТРОЕНИЙ И  
СООРУЖЕНИЙ**

При выполнении работ по проектированию не применялись специальные программные комплексы.



---

## **11 ОБОСНОВАНИЕ ВОЗМОЖНОСТИ ОСУЩЕСТВЛЕНИЯ СТРОИТЕЛЬСТВА ОБЪЕКТА КАПИТАЛЬНОГО СТРОИТЕЛЬСТВА ПО ЭТАПАМ СТРОИТЕЛЬСТВА С ВЫДЕЛЕНИЕМ ЭТИХ ЭТАПОВ**

Выделение этапов строительства в соответствии с ТЗ на проектирование не предусм



## ПРИЛОЖЕНИЯ

**ПРИЛОЖЕНИЕ 1. ТЕХНИЧЕСКОЕ ЗАДАНИЕ НА ПРОЕКТИРОВАНИЕ**

Приложение № 1  
к договору подряда на выполнение проектных работ  
№ 2678/ПЗ «13» 10 2021 г.

**СОГЛАСОВАНО:**  
Генеральный директор  
ЗАО «Лаборатория проекта»

« \_\_\_\_\_ » \_\_\_\_\_ 2021 г.  
МП  
  


**УТВЕРЖДАЮ:**

Генеральный директор  
ООО «Интерминералс»  
  
И.А. Рышкель  
2021 г.  
МП  


**ТЕХНИЧЕСКОЕ ЗАДАНИЕ**  
на разработку проектной документации:

«Накопитель отходов обогащения ЗИФ Агинского ГОКа. Реконструкция секции складирования кека»

| № п/п | Наименование пунктов задания  | Содержание задания  |
|-------|---|---|
| 1.    | Наименование организации - Заказчика                                | Акционерное общество «Камголд»<br>683000, г. Петропавловск-Камчатский, ул. Ленинская, 59, эт. 13, пом. 51.<br>Тел./факс: 8(4152) 307-909<br>e-mail: <a href="mailto:secretar_kamgold@imm-kamchatka.ru">secretar_kamgold@imm-kamchatka.ru</a>  |
| 2.    | Наименование организации - Исполнителя                              | Определяется по результатам проведения конкурсных процедур. Генеральный проектировщик должен иметь успешный опыт подготовки проектной документации (в т.ч. проведения изысканий) по реконструкции опасного производственного объекта (подтвердить референс-листом) хвостового хозяйства золотоизвлекательных фабрик   |
| 3.    | Основание для разработки документации                               | 1. Протокол ГКЗ от 26.12.2018 г. №465-к по утверждению заключения государственной экспертизы по технико-экономическому обоснованию постоянных разведочных кондиций для подсчета запасов золоторудных месторождений Центрально-Камчатского рудного района (Агинское, Оганчинское, Южно-Агинское, Золотое, Бараньевское, Кунгурцевское, Угловое) в Камчатском крае;<br>2. Концепция развития золотодобычи с переработкой руд всех месторождений Центрально-Камчатского рудного района на Агинской ЗИФ |
| 4.    | Стадийность проектирования  | Проектная документация  |
| 5.    | Наименование и месторасположение опасного производственного объекта | Накопитель отходов обогащения<br>Регистрационный номер: А75-00251-0008<br>Дата регистрации: 02.06.2006 г.<br>Класс опасности: IV класс<br>Эксплуатирующая организация - АО «Камголд»  |
| 6.    | Сроки выполнения работ  | В соответствии с условиями Договора   |
| 7.    | Источник финансирования   | Собственные средства Заказчика  |
| 8.    | Сведения об особых условиях площадки и района строительства         | По климатическому районированию район относится к подрайону I В.<br>Район строительства имеет сейсмичность 9 баллов (карта Б ОСР-2015).<br>По лавиноопасности район строительства относится к I району со значительной лавиноопасностью (сход лавин происходит часто и ежегодно).   |
| 9.    | Основные технико-   | Производительность обогатительной фабрики по переработке руды   |

Подрядчик \_\_\_\_\_

Заказчик \_\_\_\_\_



| № п/п | Наименование пунктов задания | Содержание задания  |
|-------|------------------------------|---|
|       | экономические показатели     | составит 200 тыс.л/год.<br>Режим работы: круглогодичный, 2 смены по 12 часов  |
| 10.   | Сырьевая база                | 1. Протокол ГКЗ от 13.02.2019 г. №5760 по утверждению заключения государственной экспертизы по подсчету запасов золоторудных месторождений Центрально-Камчатского рудного района (Агинское, Оганчинское, Южно-Агинское, Золотое, Бараньевское, Кунгурцевское, Угловое) в Камчатском крае;<br>2. Протокол ГКЗ Роснедра от 08.06.2021 г. № 6703 по материалам «Подсчет запасов золота и серебра на месторождении Бараньевское по результатам опытно-промышленной разработки в 2018-2020 гг. по состоянию на 01.07.2020 г.»;<br>3. Сведения о состоянии и изменения запасов (форма 5-гп).  |
| 11.   | Цель и задачи работы         | Реконструкция секции складирования кека для увеличения емкости накопителя отходов обогащения  |
| 12.   | Этапность выполнения работ   | <p><i>Этап 1.</i> Анализ исходных данных, разработка основных технических решений, предварительная экологическая оценка:</p> <ul style="list-style-type: none"> <li>• обоснование увеличения емкости секции складирования кека с увеличением высоты отвала кека до отм. 1014 м, которое не окажет дополнительного воздействия (влияния) на конструктивную надежность и безопасность объекта капитального строительства (водоудерживающая дамба №1; пруд-отстойник №2; водоудерживающая дамба №2 и др.);</li> <li>• предварительная экологическая оценка и техническое задание на проведение оценки воздействия на окружающую среду (ТЗ на ОВОС);</li> <li>• общественные обсуждения ТЗ на ОВОС.</li> </ul> <p><i>Этап 2.</i> Выполнение инженерных изысканий (подготовка технических заданий, разработка программ изысканий, проведение полевых и камеральных работ, подготовка отчетов по требованиям инженерных изысканий);</p> <p><i>Этап 3.</i> Подготовка проектной документации «Накопитель отходов обогащения ЗИФ Агинского ГОКа. Реконструкция секции складирования кека»:</p> <ul style="list-style-type: none"> <li>• Разработка проектной документации в формате Постановления правительства № 87 от 16.02.2008 г.</li> <li>• оценка воздействия на окружающую среду;</li> <li>• оценка воздействия на водные биологические ресурсы (ВБР) и расчет вреда ВБР (при необходимости);</li> <li>• общественные обсуждения проектной документации, включая материалы ОВОС;</li> <li>• проект санитарно-защитной зоны (СЗЗ), включая оценку риска для здоровья населения, карту(план) зоны с особыми условиями использования территории (при необходимости);</li> <li>• получение экспертного заключения на проект СЗЗ;</li> <li>• получение санитарно-эпидемиологического заключения на проект СЗЗ;</li> <li>• сопровождение согласования намечаемой деятельности с Северо-Восточным территориальным управлением Росрыболовства (при необходимости);</li> </ul> <p><i>Этап 4.</i> Сопровождение разработанной документации на Государственной экологической экспертизе (ГЭЭ) (устранение замечаний экспертизы по инженерным изысканиям проектной документации);</p> <p><i>Этап 5.</i> Сопровождение документации при внесении изменений и дополнений в ГРОПО</p> |

Подрядчик \_\_\_\_\_

Заказчик \_\_\_\_\_

| № п/п | Наименование пунктов задания                                  | Содержание задания   |
|-------|---|--|
|       |   | (ОВОС), в т.ч. общественных обсуждений намечаемой деятельности; <ul style="list-style-type: none"> <li>• В рамках ОВОС выполнить оценку воздействия на водные биологические ресурсы (ВБР) и расчет вреда ВБР (необходимость выполнения работ определяется на Этапе 1);</li> <li>• Разработка и согласование проекта санитарно-защитной зоны;</li> <li>• Техническое сопровождение при прохождении государственной экологической экспертизы, в т.ч. подготовка ответов на замечания, корректировка разработанных материалов, участие в заседаниях экспертной комиссии.</li> </ul>   |
| 18.   | Требования по промышленной безопасности и промсанитарии       | В соответствии с требованиями нормативных документов законодательства РФ   |
| 19.   | Требования к разработке сметной документации                  | Сметную документацию выполнить в двух уровнях цен: в нормативной базе ФЕР-2001 и текущих ценах на дату выпуска полного комплекта сметной документации. В состав сводного сметного расчета включаются затраты, паспортизацию и кадастровый учет, непредвиденные затраты, в соответствии с п. 4.4., 5.8. СП 48.13330.2011 и строительному контролю. При разработке сметной документации использовать актуальную версию программного комплекса Гранд-смета, прошедшей подтверждение соответствия в порядке, установленном действующим законодательством. Стоимость оборудования определить прямым счетом – по данным завод-изготовителей, фирм-поставщиков и т.д. |
| 20.   | Требования к составу документации                             | По структуре и содержанию проектная документация должна соответствовать постановлению Правительства Российской Федерации от 16.02.2008 г. № 87<br>Технический отчет по результатам инженерных изысканий должен быть оформлен в соответствии с требованиями ГОСТ Р 21.1101-2013.  |
| 21.   | Количество и формат представляемых материалов                 | Все окончательные материалы передаются Заказчику в бумажном варианте – в 2 (двух) экземплярах; в электронном виде – в 1 экз. на CD/DVD носителе в формате pdf, doc (текстовые документы), .xlsx (расчеты), dwg (графическая часть)   |
| 22.   | Требования к исполнителю работ                                | Исполнитель должен иметь опыт выполнения работ по подготовке проектной документации (в т.ч. проведения изысканий) по реконструкции опасного производственного объекта (подтвердить референс-листом) хвостового хозяйства золотоизвлекательных фабрик, наличие квалифицированных специалистов (с подтверждением их квалификации): <ul style="list-style-type: none"> <li>• опыт выполнения работ на месторождениях Камчатского края является существенным преимуществом.</li> </ul>   |
| 23.   | Требования к порядку и условиям оплаты                        | 1. Размер авансирования работ не должен превышать 20% от общей стоимости работ.<br>2. Начало проведение работ по Гарантийному письму Заказчика (в случае необходимости).<br>3. Стоимость изысканий включена в стоимость выполнения работ.<br>4. Стоимость Государственной экологической экспертизы включена в стоимость выполнения работ.  |
| 24.   | В коммерческом предложении необходимо указать стоимость услуг | 1. Расчет планового количества персонала, задействованного в выполнении работ.<br>2. Референс-лист успешного выполнения проектной документации по реконструкции опасного производственного объекта хвостового хозяйства золотоизвлекательных фабрик.<br>3. Заполненную опросную ведомость (приложение 1)   |

Подрядчик

Заказчик



| № п/п | Наименование пунктов задания                                  | Содержание задания   |
|-------|---|--|
|       |   | (ОВОС), в т.ч. общественных обсуждений намечаемой деятельности; <ul style="list-style-type: none"> <li>• В рамках ОВОС выполнить оценку воздействия на водные биологические ресурсы (ВБР) и расчет вреда ВБР (необходимость выполнения работ определяется на Этапе 1);</li> <li>• Разработка и согласование проекта санитарно-защитной зоны;</li> <li>• Техническое сопровождение при прохождении государственной экологической экспертизы, в т.ч. подготовка ответов на замечания, корректировка разработанных материалов, участие в заседаниях экспертной комиссии.</li> </ul>   |
| 18.   | Требования по промышленной безопасности и промсанитарии       | В соответствии с требованиями нормативных документов законодательства РФ   |
| 19.   | Требования к разработке сметной документации                  | Сметную документацию выполнить в двух уровнях цен: в нормативной базе ФЕР-2001 и текущих ценах на дату выпуска полного комплекта сметной документации. В состав сводного сметного расчета включаются затраты, паспортизацию и кадастровый учет, непредвиденные затраты, в соответствии с п. 4.4., 5.8. СП 48.13330.2011 и строительному контролю. При разработке сметной документации использовать актуальную версию программного комплекса Гранд-смета, прошедшей подтверждение соответствия в порядке, установленном действующим законодательством. Стоимость оборудования определить прямым счетом – по данным заводов-изготовителей, фирм-поставщиков и т.д. |
| 20.   | Требования к составу документации                             | По структуре и содержанию проектная документация должна соответствовать постановлению Правительства Российской Федерации от 16.02.2008 г. № 87<br>Технический отчет по результатам инженерных изысканий должен быть оформлен в соответствии с требованиями ГОСТ Р 21.1101-2013.  |
| 21.   | Количество и формат представляемых материалов                 | Все окончательные материалы передаются Заказчику в бумажном варианте – в 2 (двух) экземплярах; в электронном виде – в 1 экз. на CD/DVD носителе в формате pdf, doc (текстовые документы), .xlsx (расчеты), dwg (графическая часть)   |
| 22.   | Требования к исполнителю работ                                | Исполнитель должен иметь опыт выполнения работ по подготовке проектной документации (в т.ч. проведения изысканий) по реконструкции опасного производственного объекта (подтвердить референс-листом) хвостового хозяйства золотоизвлекательных фабрик, наличие квалифицированных специалистов (с подтверждением их квалификации): <ul style="list-style-type: none"> <li>• опыт выполнения работ на месторождениях Камчатского края является существенным преимуществом.</li> </ul>   |
| 23.   | Требования к порядку и условиям оплаты                        | 1. Размер авансирования работ не должен превышать 20% от общей стоимости работ.<br>2. Начало проведение работ по Гарантийному письму Заказчика (в случае необходимости).<br>3. Стоимость изысканий включена в стоимость выполнения работ.<br>4. Стоимость Государственной экологической экспертизы включена в стоимость выполнения работ.  |
| 24.   | В коммерческом предложении необходимо указать стоимость услуг | 1. Расчет планового количества персонала, задействованного в выполнении работ.<br>2. Референс-лист успешного выполнения проектной документации по реконструкции опасного производственного объекта хвостового хозяйства золотоизвлекательных фабрик.<br>3. Заполненную опросную ведомость (приложение 1)   |

Подрядчик \_\_\_\_\_

Заказчик \_\_\_\_\_

**ПРИЛОЖЕНИЕ 2. ПРАВОУСТАНОВЛИВАЮЩИЕ ДОКУМЕНТЫ****ДОГОВОР № 11  
аренды лесных участков**

г. Петропавловск-Камчатский

«21» марта 2011 г.

Агентство лесного хозяйства Камчатского края в лице исполняющего обязанности руководителя Лебедько Андрея Валерьевича, действующего на основании Положения, именуемое в дальнейшем Арендодатель, с одной стороны, и **Закрытое акционерное общество «Камголд»** в лице Сверзюка Анатолия Васильевича, действующего на основании доверенности от 01 марта 2011 года, выданной Обществом с ограниченной ответственностью «Интерминералс менеджмент», далее «Управляющая компания», в связи с передачей Управляющей компании полномочий единоличного исполнительного органа Общества на основании договора от 01.09.2010 года, именуемое в дальнейшем Арендатор, с другой стороны, заключили настоящий Договор о нижеследующем:

**I. Предмет Договора**

1. По настоящему Договору Арендодатель, действующий в соответствии со статьями 72 и 74 Лесного кодекса Российской Федерации, на основании приказа Агентства лесного хозяйства Камчатского края от 14.03.2011 г. № 50-пр обязуется предоставить, а Арендатор обязуется принять во временное пользование лесные участки, находящийся в государственной собственности, определенные в пункте 2 настоящего Договора (далее - лесные участки).

Вид использования лесов – геологическое изучение недр, разработка месторождений полезных ископаемых - по 31.12.2014 года (на основании лицензии на право пользования недрами ПТР № 12700 БЭ сроком действия по 31.12.2014 года).

2. Лесные участки общей площадью **2,55 га**, предоставляемые в аренду по настоящему Договору, имеют местоположение:

- в пределах земель лесного фонда Быстринского лесничества Камчатского края квартал 330 выдела 4, квартал 308 выдел 3, квартал 348 выдел 4 Эссовского участкового лесничества, площадью **2,16 га**,

Номер учетной записи в государственном лесном реестре – **10-2011-03/1**;

- в пределах земель лесного фонда Быстринского лесничества Камчатского края квартал 308 выдел 3 Эссовского участкового лесничества, площадью **0,39 га**,

Номер учетной записи в государственном лесном реестре – **10-2011-03/2**;

3. Схема расположения лесных участков и их характеристика приводятся в приложениях № 1 и 2 (границы лесных участков определены на плане лесных участков, являющихся неотъемлемой частью настоящего Договора).

4. Арендатору передаются лесные участки для использования в целях и объемах согласно приложению № 3.

**II. Арендная плата**

5. Арендная плата по настоящему Договору составляет **16 538,31 рублей (шестнадцать тысяч пятьсот тридцать восемь рублей 31 копейка)** в год, НДС не облагается.

6. Размер арендной платы подлежит изменению пропорционально изменению ставок платы за единицу площади лесных участков, устанавливаемых в соответствии со статьей 73 Лесного кодекса Российской Федерации.

Изменение размера арендной платы осуществляется без заключения дополнительного соглашения в соответствии с нормативными актами, устанавливающими расчетные величины (ставки платы за единицу объема лесных ресурсов или за единицу площади лесных участков, коэффициенты и т. д.) для определения размера арендной платы.

Если изменение арендной платы произошло по соглашению сторон, такое соглашение подлежит государственной регистрации.

Годовая арендная плата начисляется с момента заключения (государственной регистрации) и до момента прекращения действия настоящего Договора. В год регистрации Договора, арендная плата начисляется с момента регистрации и до конца года.

Первый платеж осуществляется не позднее 10-го числа месяца, следующего за кварталом, в котором зарегистрирован Договор.

7. Расчеты по настоящему Договору производятся через Краевое государственное учреждение «Быстринское лесничество». Оплата производится на основании счетов,

выставленных КГУ «Быстринское лесничество». Арендная плата перечисляется на расчетный счет, указанный в представленном лесничеством извещении. В случае изменения реквизитов счета лесничеством в адрес Арендатора направляется соответствующее извещение.

Арендатор вносит арендную плату в размере и в сроки согласно приложению № 4 и представляет в течение 10 дней Арендодателю документы, подтверждающие произведенную оплату.

### III. Права и обязанности сторон

8. Арендодатель имеет право:

а) получать от Арендатора сведения в установленном законодательством Российской Федерации порядке, справочные и другие материалы об использовании, охране и защите лесов, расположенных на лесных участках, и их воспроизводстве;

б) требовать в судебном порядке досрочного расторжения Договора в случаях предусмотренных настоящим договором и законодательством РФ;

в) на беспрепятственный доступ на территорию лесных участков с целью его осмотра на предмет соблюдения условий Договора и требований лесного законодательства;

г) требовать возмещения расходов, в том числе в судебном порядке, связанных с лесовосстановительными мероприятиями, если Арендатором не исполнены обязательства в соответствии с п. 11 настоящего Договора;

д) пользоваться другими правами, если их реализация не противоречит требованиям лесного законодательства и условиям настоящего Договора;

е) Арендодатель осуществляет свои права в соответствии с настоящим Договором как непосредственно, так и через свои подведомственные учреждения - лесничества.

9. Арендодатель обязан:

а) через Краевое государственное учреждение «Быстринское лесничество» обозначать в натуре (установка лесохозяйственных знаков) и указать в планово-картографических материалах границы лесных участков;

б) передать лесные участки Арендатору по акту приема-передачи лесных участков в аренду согласно приложению № 5, с участием представителя Краевого государственного учреждения «Быстринское лесничество»;

в) выполнять другие обязанности, предусмотренные законами и иными нормативными правовыми актами Российской Федерации.

10. Арендатор имеет право:

а) приступить к использованию лесных участков только после представления Арендодателю в установленном порядке разработанного проекта освоения лесов с положительным заключением государственной экспертизы в соответствии с условиями настоящего Договора;

б) осуществлять на лесных участках строительство, реконструкцию и эксплуатацию объектов, не связанных с созданием лесной инфраструктуры, в соответствии со статьей 21 Лесного кодекса Российской Федерации;

в) получать информацию от Арендодателя о лесных участках;

г) с согласия Арендодателя после проведения государственного кадастрового учета сдавать лесные участки в субаренду, передавать свои права и обязанности по настоящему Договору другим лицам;

д) досрочно расторгнуть настоящий Договор, направив Арендодателю не менее чем за 1 (один) месяц письменное уведомление;

е) пользоваться другими правами, если их реализация не противоречит требованиям лесного законодательства и условиям настоящего Договора.

11. Арендатор обязан:

а) использовать лесные участки по назначению в соответствии с лесным законодательством, иными нормативными правовыми актами Российской Федерации, субъекта РФ и настоящим Договором;

б) вносить арендную плату в размерах и сроки, которые установлены настоящим Договором;

в) осуществлять рубку лесных насаждений в соответствии с требованиями лесного законодательства и проектом освоения лесов;

г) проводить лесовосстановительные мероприятия за свой счет, если при осуществлении использования лесных участков Арендатором, в нарушение условий настоящего Договора уничтожен подрост, молодняки естественного происхождения и древесно-кустарниковая растительность за пределами предоставленного в аренду лесных участков;

д) ежегодно в срок до 1 декабря в установленном порядке подавать Лесную декларацию. При утверждении положительной экспертизы проекта освоения лесов в течение

календарного года Лесная декларация подается на оставшийся период данного календарного года не позднее чем за 10 дней до начала использования;

е) в случае возникновения лесного пожара обеспечивать за свой счет его тушение на арендованной территории. Осуществлять противопожарное обустройство лесов на лесных участках, в том числе строительство, реконструкцию и содержание дорог противопожарного назначения, посадочных площадок для вертолетов, используемых в целях проведения авиационных работ по охране и защите лесов, прокладку просек и противопожарных разрывов, обеспечивать создание систем и средств предупреждения и тушения лесных пожаров (пожарная техника, оборудование, снаряжение и другие), содержание этих систем и средств, а также формирование запасов горюче-смазочных материалов на период высокой пожарной опасности в объемах, определенных проектом освоения лесов;

Соблюдать Правила пожарной безопасности в лесах;

ж) осуществлять санитарно-оздоровительные мероприятия, лесовосстановление и уход за лесом на лесных участках на условиях, в объемах и сроки, которые указаны в проекте освоения лесов и приложении № 6, соблюдать Правила санитарной безопасности в лесах;

з) приводить лесные участки в прежнее состояние за свой счет в следующих случаях:

- при уничтожении плодородного верхнего слоя почвы, уничтожении, повреждении или захламлении искусственных или естественных водотоков, рек, ручьев, осушительных канав, дренажных систем, шлюзов, мостов, других дорожных и гидромелиоративных сооружений, просек, лесохозяйственных и лесоустроительных знаков, дорог;

- при сносе возведенных временных построек, сооружений и других объектов;

и) в случае прекращения действия настоящего Договора передать лесные участки Арендодателю по акту приема-передачи, форма которого аналогична форме, указанной в приложении № 5 к настоящему Договору, в состоянии, пригодном для ведения лесного хозяйства, с характеристиками лесных участков, установленными проектом освоения лесов на момент завершения пользования.

к) возместить вред, причиненный лесам вследствие нарушений условий настоящего Договора и лесного законодательства в соответствии с постановлением Правительства РФ от 08.05.2007 г. № 273;

л) осуществлять пользование лесными участками таким образом, чтобы не допускать нарушения или ограничения прав на пользование лесным (в установленном порядке законом РФ) участком иных лиц, прав граждан на пребывание в лесах, любых иных нарушений прав и законных интересов третьих лиц;

м) обеспечивать бесплатный беспрепятственный проезд пожарному транспорту и транспорту органов управления лесным хозяйством;

н) обеспечивать при эксплуатации существующих дорог и строительстве новых свободный водоток ручьев и рек, пересекающих дороги, не допускать захламления водотока в местах пересечения дорог с естественными водоемами;

о) произвести консервацию или ликвидацию объектов, не связанных с созданием лесной инфраструктуры, по истечении сроков выполнения соответствующих работ в соответствии с законодательством РФ

п) осуществлять рубку лесных насаждений в соответствии с требованиями лесного законодательства РФ, постановлением Правительства РФ от 23.07.2009 года № 604 и проектом освоения лесов и подать сведения о породном составе, объеме заготавливаемой древесины не менее чем за 15 дней до окончания рубки;

р) ежеквартально предоставлять в Краевое государственное учреждение «Быстринское лесничество» отчеты об использовании, охране, защите, воспроизводстве лесов в соответствии с формами утвержденными Приказом МПР от 09.07.2007 года № 175;

с) выполнять другие обязанности, предусмотренные законами и иными нормативными правовыми актами Российской Федерации.

11.1 Арендатор не вправе препятствовать доступу граждан на арендованные лесные участки, а также осуществлению заготовки и сбора находящихся на нем пищевых и недревесных лесных ресурсов, за исключением случаев, предусмотренных статьёй 11 Лесного кодекса Российской Федерации. Арендованные лесные участки могут быть огорожены только в случаях, предусмотренных Лесным кодексом Российской Федерации.

#### IV. Ответственность сторон

12. За неисполнение или ненадлежащее исполнение своих обязательств, предусмотренных настоящим Договором, стороны несут ответственность в соответствии с законодательством Российской Федерации и настоящим Договором.

13. За нарушение условий настоящего Договора Арендатор уплачивает Арендодателю неустойки в следующих размерах:

За нарушение срока внесения арендной платы либо перечисление арендной платы не в полном объеме, в том числе в связи с неправильным ее исчислением по вине Арендатора, Арендатор обязан уплатить Арендодателю, за каждый день просрочки неустойку в размере 1/300 ставки рефинансирования Центрального банка Российской Федерации, действующей на дату платежа, от суммы просроченного платежа (размера невнесенной арендной платы). Началом применения указанных санкций считается день, следующий за днем срока оплаты указанный в п.7 настоящего Договора.

#### **V. Порядок изменения и расторжения Договора**

14. Все изменения к настоящему Договору оформляются в письменной форме и подписываются сторонами.

15. По требованию одной из сторон настоящий Договор может быть изменен или расторгнут по решению суда в порядке, установленном гражданским законодательством, а также в случаях, указанных в разделе VI настоящего Договора.

#### **VI. Основания прекращения действия Договора**

16. Настоящий Договор прекращает действие в случаях, предусмотренных гражданским законодательством.

17. Расторжение настоящего Договора по решению суда по требованию одной из сторон осуществляется по основаниям, предусмотренным законодательством Российской Федерации, а также в случае нарушения другой стороной условий настоящего Договора

Договор аренды подлежит расторжению по инициативе Арендодателя, в случае существенных нарушений Арендатором условий настоящего договора в том числе:

- использование лесного участка по целевому назначению согласно настоящему договору;
- невнесения более двух сроков подряд арендной платы предусмотренной приложением № 4 к настоящему договору;
- несоблюдения требований лесохозяйственного регламента и проекта освоения лесов;
- невнесения более двух сроков подряд арендной платы предусмотренной приложением № 4 к настоящему договору, неполное внесение арендной платы считается невнесением, самовольного возведения построек, сооружений на арендованном лесном участке, не предусмотренных проектом освоения лесов;
- непредставления в срок отчетов об использовании, охране, защите, воспроизводстве лесов в соответствии с формами утвержденными Приказом МПР от 09.07.2007.года № 175;
- невыполнения Арендатором лесовосстановительных, лесохозяйственных и противопожарных работ, обусловленных договором, а также несоблюдения правил пожарной безопасности в лесах;
- непредставления Арендатором в течение 60 календарных дней с момента государственной регистрации настоящего Договора проекта освоения лесов.

Арендодатель вправе требовать досрочного расторжения договора только после направления Арендатору письменного предупреждения о необходимости исполнения им обязательств в разумный срок;

Расторжение договора аренды лесных участков не освобождает Арендатора от уплаты неустойки, предусмотренной за допущенные нарушения.

#### **VII. Срок действия Договора**

18. Срок действия настоящего Договора устанавливается с момента его регистрации по 31.12.2014 г.

#### **VIII. Прочие условия**

19. Спорные вопросы, возникающие в ходе исполнения настоящего Договора, или вопросы, не оговоренные в настоящем Договоре, разрешаются путем переговоров. В случае если согласие путем переговоров не достигнуто, указанные вопросы разрешаются в судебном порядке.

20. Настоящий Договор подлежит обязательной государственной регистрации в течение 4 месяцев с момента его подписания и вступает в силу с даты государственной регистрации в соответствии с Федеральным законом "О государственной регистрации прав на недвижимое имущество и сделок с ним". Отсутствие государственной регистрации Договора

по истечении срока, установленного договором свидетельствует об отказе сторон от Договора, Договор считается незаключенным.

21. Стороны не несут ответственности за неисполнение или ненадлежащее исполнение своих обязательств по настоящему Договору, если это явилось следствием обстоятельств непреодолимой силы.

Обстоятельства непреодолимой силы включают, в частности, такие случаи, как землетрясение, наводнение, пожар и аналогичные стихийные бедствия, а также чрезвычайные ситуации.

В случае наступления обстоятельств непреодолимой силы исполнение обязательств по настоящему Договору откладывается на срок действия этих обстоятельств, после чего стороны должны провести переговоры с целью оценки ситуации и в случае необходимости внести изменения в настоящий Договор, в том числе по вопросам размера арендной платы и срока платежа.

22. Передача лесного участка осуществляется по акту приема-передачи лесного участка в аренду, предусмотренному приложением № 5 к настоящему Договору.

Указанный акт подписывается сторонами в течение 20 дней с даты подписания настоящего Договора.

Расходы по государственной регистрации Договора, а также изменений и дополнений к нему возлагаются на Арендатора.

23. Настоящий Договор составлен в четырех подлинных экземплярах, имеющих равную юридическую силу по одному для каждой из сторон, один для органа государственной регистрации и один для КГУ «Быстринское лесничество». Приложения № 1 - 6 к настоящему Договору являются его неотъемлемыми частями

#### Реквизиты и подписи сторон

Арендодатель  
**Агентство лесного хозяйства Камчатского края**

683006 г. Петропавловск – Камчатский  
ул. Чубарова. 18

Тел. 8 415 22 25-82-39

Банковские реквизиты:

УФК по Камчатскому краю Агентство лесного хозяйства л/с 03382000880

р/с 40201810900000000001 ГРКЦ ГУ Банка России по Камчатскому краю, г. Петропавловск – Камчатский

БИК 043002001

ИНН 4101121249

КПП 410101001

Исполняющий обязанности руководителя  
Агентства



А.В. Лебедько

м.п.

Арендатор  
**Закрытое акционерное общество «Камголд»**

683031 Камчатский край,  
г. Петропавловск – Камчатский,  
пр-т Карла Маркса, 29/1  
тел/факс (4152)24-95-86  
ИНН 4101027920  
КПП 410101001

Филиал ОАО Внешторгбанк  
г. Петропавловск – Камчатский  
р/с №40702810400510000226  
БИК 043002804

Представитель по доверенности

А.В. Свершук



м.п.

## ПЛАН ЛЕСНОГО УЧАСТКА

Приложение № 1 (а)  
к договору аренды  
лесных участков  
№ 11 от 2013/2014

Адрес (местоположение) в пределах земель лесного фонда Быстринского лесничества Камчатского края ,

Участок № 1 - в квартале 330 выделе 4; квартале 308 выделе 3; квартале 348 выделе 4 Эсовского участкового лесничества площадью 2,16 га;

Участок № 2 - в квартале 308 выделе 3 Эсовского участкового лесничества площадью 0,39 га;

Вид(ы) разрешенного использования: геологическое изучение недр, разработка месторождения полезных ископаемых (лицензия на право пользования недрами ПТР № 12700 БЭ сроком действия по 31.12.2014 года)

Общая площадь 2,55 га

Особые отметки Резервные леса

Масштаб: 1:5000

| Данные инструментальной съемки по дополнительным площадям Агинского ГОКа |             |               | Данные инструментальной съемки по дополнительным площадям Агинского ГОКа |             |               |
|--|-------------|---------------|--|-------------|---------------|
| №№ точек   | Румб (град) | Длина линии м | №№ точек   | Румб (град) | Длина линии м |
| Участок № 1  |             |               | Участок № 2  |             |               |
| 9-10   | СЗ - 70°    | 43            | 60-59  | СВ - 9°     | 136           |
| 10-11  | СЗ - 5°     | 215           | 59-58  | СЗ - 5°     | 57            |
| 11-12  | СВ - 16°    | 134           | 58-364   | ЮВ - 70°    | 53            |
| 12-18  | ЮВ - 84°    | 50            | 364-60   | ЮЗ - 21°    | 187           |
| 18-17  | ЮВ - 2°     | 109           |  |             |               |
| 17-16  | ЮЗ - 12°    | 119           |  |             |               |
| 16-9   | ЮЗ - 2°     | 228           |  |             |               |

Условные обозначения:

- границы лесных участков, оформленных в аренду (договор №5 от 02.11.2007)
- границы лесных участков, оформленных в аренду (договор № 50 от 18.11.2010)
- границы лесного участка, испрашиваемого в аренду общ. площадью 2,55 га
- границы кварталов
- 330/4 номер выдела/квартала

Номер учетной записи в государственном лесном реестре:

Участок № 1 10-2001-03/4

Участок № 2 10-2001-03/2

Заверено:

должностное лицо органа, осуществляющего ведение государственного лесного реестра

А.В. Лебедько  
(Ф.И.О.)

21/02/2013  
(дата)

(подпись)

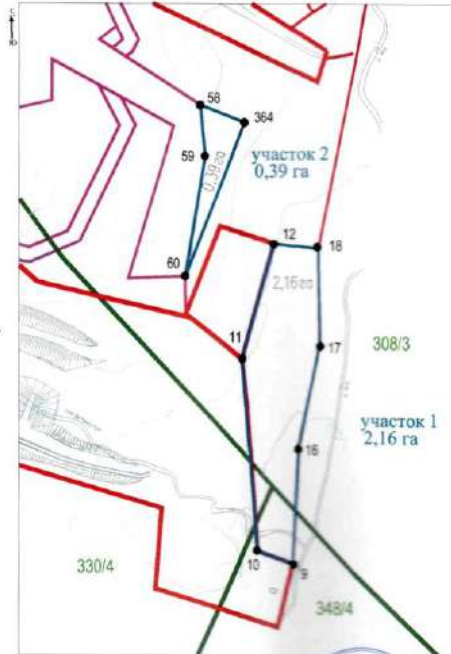
М.П.

Арендодатель

(подпись) А.В. Лебедько  
(подпись, печать, ФИО)

Арендатор

(подпись, печать, ФИО) А.В. Свертук



**Карта-схема расположения и границ лесного участка**Приложение № 1 (б)  
к договору аренды  
лесных участков  
№ 11 от 21.03.2011

Адрес (местоположение) в пределах земель лесного фонда Быстринского лесничества Камчатского края,

Участок № 1 - в квартале 330 выделе 4; квартале 308 выделе 3 и квартале 348 выделе 4

Эссовского участкового лесничества площадью 2,16 га;

Участок № 2 - в квартале 308 выделе 3 Эссовского участкового лесничества площадью 0,39 га;

Вид(ы) разрешенного использования: геологическое изучение недр,  
разработка месторождения полезных ископаемых (лицензия  
на право пользования недрами ПТР № 12700 БЭ сроком действия до 31.12.2014 года)

Общая площадь 2,55га

Особые отметки Резервные леса

Масштаб: 1:5000

Номер учетной записи в государственном лесном реестре:

Участок № 1 (2,16 га) 10-2011-034

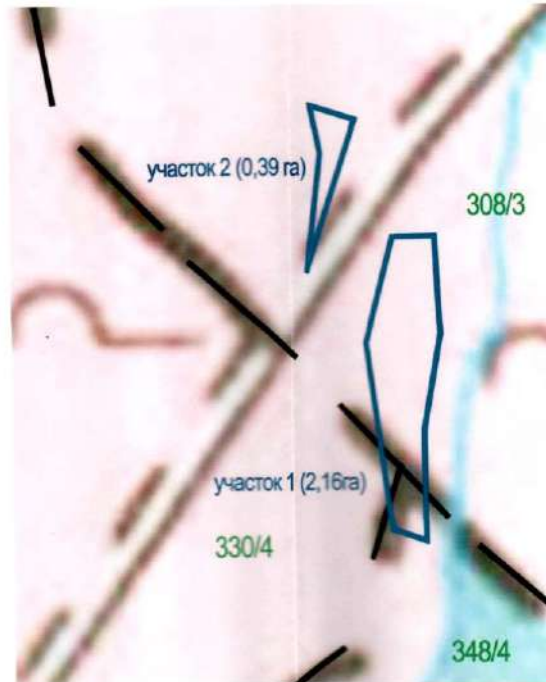
Участок № 2 (0,39 га) 10-2011-034

Заверено:

должностное лицо органа, осуществляющего ведение  
государственного лесного реестра

А.В. Лебедько 21/03/2011 (подпись)

(Ф.И.О.) (дата) (подпись) М.П.

Арендодатель А.В. Лебедько  
(подпись, печать, ФИО)Арендатор А.В. Сверцук  
(подпись, печать, ФИО)

Условные обозначения:  
----- Граница лесных кварталов  
----- Граница лесного участка, негосударственного в аренду  
330/4 Номер лесного квартала - выдел



Приложение № 2  
к договору аренды  
лесных участков  
№ 11 от 21 марта 2011 г

### ХАРАКТЕРИСТИКА лесных участков и его насаждений

Характеристика лесных участков

(га)

| Общая площадь - всего | В том числе                           |   |                             |                                   |       |                |         |        |      |      |       |    |
|-----------------------|---------------------------------------|---|-----------------------------|-----------------------------------|-------|----------------|---------|--------|------|------|-------|----|
|                       | лесные земли                          |   |                             |                                   |       | нелесные земли |         |        |      |      |       |    |
|                       | покрытые лесной растительностью всего | в том числе покрытые лесными культурами | лесные питомники, плантации | непокрытые лесной растительностью | итого | дороги         | просеки | болота | Алас | иные | итого |    |
| 1                     | 2                                     | 3                                       | 4                           | 5                                 | 6     | 7              | 8       | 9      | 10   | 11   | 12    |    |
| 2,55                  | 2,55                                  | --                                      | --                          | --                                | 2,55  | --             | --      | --     | --   | --   | --    | -- |

#### Характеристика насаждений лесных участков

| Целевое назначение лесов | Номер квартала (выдел) | Преобладающая порода | Площадь (га) / запас древесины (тыс. куб. м) | В том числе по группам возраста древостоя (га/тыс.куб. м) |                  |                  |                      |
|--------------------------|------------------------|----------------------|--|---|------------------|------------------|----------------------|
|                          |                        |                      |  | молодняки   | средневозрастные | приспевающие     | спелые и перестойные |
| 1                        | 2                      | 3                    | 4  | 5   | 6                | 7                | 8                    |
| Резервные                | 308 (3)                | Кс                   | 2,20/0,11                                    |   |                  | 2,20/0,11        | ---                  |
| Резервные                | 330 (4)                | Кс                   | 0,08/0,01                                    |   |                  | 0,08/0,01        | ---                  |
| Резервные                | 348 (4)                | Бк                   | 0,27/0,02                                    |   |                  |                  | 0,27/0,02            |
| <b>Итого</b>             |                        |                      | <b>2,55/0,14</b>                             | ---   | ---              | <b>2,28/0,12</b> | <b>0,27/0,02</b>     |

#### Средние таксационные показатели насаждений лесных участков

| Целевое назначение лесов | Преобладающая порода | Состав насаждений | Возраст насаждений | Бонитет насаждений | Полнота древостоев | Средний запас древесины (куб. м/га) |              |                      |
|--------------------------|----------------------|-------------------|--------------------|--------------------|--------------------|-------------------------------------|--------------|----------------------|
|                          |                      |                   |                    |                    |                    | средневозрастные                    | приспевающие | спелые и перестойные |
| 1                        | 2                    | 3                 | 4                  | 5                  | 6                  | 7                                   | 8            | 9                    |
| Резервные                | Кс                   | 10Кс              | 70                 | 5Б                 | 0,4                | --                                  | 50           | ---                  |

Арендодатель

А.В. Лебедько  
(фамилия, имя, отчество, подпись, печать)

Арендатор

А.В. Свершук  
(фамилия, имя, отчество, подпись, печать)

Приложение № 3  
к договору аренды  
лесных участков  
№ 11 от 21 марта 2011 г.

**Цели и объемы использования лесов на арендуемых лесных участках**

| Целевое назначение лесов   | Хозяйство (хвойное, твердолиственное, мягколиственное) | Площадь (га) | Единица измерения | Среднегодовые объемы использования лесов |
|--|--|--------------|-------------------|--|
| 1  | 2  | 3            | 4                 | 5  |
| <b>геологическое изучение недр, разработка месторождений полезных ископаемых (лицензия на право пользования недрами ПТР № 12700 БЭ сроком действия по 31.12.2014 года)</b> |  |              |                   |  |
| Резервные  | Лесные   | 2,55         | га                | 2,55                                     |

Арендодатель

  
А.В. Лебедько  
(фамилия, имя, отчество, подпись, печать)

Арендатор

  
А.В. Сверцук  
(фамилия, имя, отчество, подпись, печать)

Приложение № 4  
к договору аренды  
лесных участков  
№ 11 от 21 марта 2011 г.

### Расчет арендной платы

| Леса по целевому назначению  | Резервные   |                  |
|--|---|------------------|
|  | Не лесные   | Лесные           |
| Характеристика земель  |   |                  |
| Площадь (га)   |   | 2,55             |
| Ставка платы за единицу площади лесных участков (рублей/га)  | (Утверждены Постановлением Правительства Российской Федерации от 22.05.2007 г. № 310 «О ставках платы за единицу объема лесных ресурсов и ставках платы за единицу площади лесных участков, находящегося в федеральной собственности») <b>2869,74</b> |                  |
| Коэффициент, применяемый в отношении лесных участков расположенных на склоне свыше 20°   | ---   | 2                |
| Коэффициент индексации ставок платы за единицу площади лесных участков или иной коэффициент (в случае если они установлены законодательством Российской Федерации) | 1,13  | 1,13             |
| <b>Итого</b>   | ---   | <b>16 538,31</b> |
| <b>Итого годовая арендная плата</b>  | <b>16 538,31</b>  |                  |

### СРОКИ внесения арендной платы

| Календарный план                  | Арендная плата, установленная по договору аренды лесных участков, - всего | В том числе (рублей) |  |                      |
|-----------------------------------|---|----------------------|--|----------------------|
|                                   |   | в местный бюджет     | в бюджет субъекта Российской Федерации | в федеральный бюджет |
| 1                                 | 2   | 3                    | 4                                      | 5                    |
| не позднее 01 сентября            | <b>16 538,31</b>  | ---                  | ---                                    | <b>16 538,31</b>     |
| <b>Итого арендная плата в год</b> | <b>16 538,31</b>  | ---                  | ---                                    | <b>16 538,31</b>     |

Арендодатель  
  
А.В. Лебедько  
(фамилия, имя, отчество, подпись, печать)



Арендатор  
  
А.В. Сверзук  
(фамилия, имя, отчество, подпись, печать)



Приложение № 5  
к договору аренды  
лесных участков  
№ 11 от 21 марта 2011 г.

### А К Т

#### приема-передачи лесных участков в аренду

№ 11

"21" марта 2011г.

Агентство лесного хозяйства Камчатского края в лице исполняющего обязанности руководителя **Лебедько Андрея Валерьевича**, действующего на основании Положения, именуемое в дальнейшем Арендодатель, с одной стороны, и Закрытое акционерное общество «**Камголд**» в лице Сверщука Анатолия Васильевича, действующего на основании доверенности от 01 марта 2011 года, выданной Обществом с ограниченной ответственностью «Интерминералс менеджмент», далее «Управляющая компания», в связи с передачей Управляющей компании полномочий единоличного исполнительного органа Общества на основании договора от 01.09.2010 года, составили настоящий акт о том, что на основании договора аренды лесных участков № 11 от «21» марта 2011 г. первый передал, через свою подведомственную организацию КГУ «Быстринское лесничество», а второй принял лесные участки имеющие местоположение:

- в пределах земель лесного фонда Быстринского лесничества Камчатского края квартал 330 выдела 4, квартал 308 выдел 3, квартал 348 выдел 4 Эссовского участкового лесничества, площадью **2,16 га**, номер учетной записи в государственном лесном реестре – **10-2011-03/1**;

- в пределах земель лесного фонда Быстринского лесничества Камчатского края квартал 308 выдел 3 Эссовского участкового лесничества, площадью **0,39 га**, номер учетной записи в государственном лесном реестре – **10-2011-03/2**;

общей площадью **2,55 га**, для геологического изучения недр, разработки месторождений полезных ископаемых (лицензия на право пользования недрами ПТР № 12700 БЭ сроком действия по 31.12.2014 года).

#### Характеристика лесных участков

(га)

| Общая площадь - всего | В том числе                           |   |                             |                                    |       |                |          |        |      |      |       |    |
|-----------------------|---------------------------------------|---|-----------------------------|------------------------------------|-------|----------------|----------|--------|------|------|-------|----|
|                       | лесные земли                          |   |                             |                                    |       | нелесные земли |          |        |      |      |       |    |
|                       | покрытые лесной растительностью всего | в том числе покрытые лесными культурами | лесные питомники, плантации | нелок-рытые лесной растительностью | итого | дороги         | про-секи | болота | Алас | иные | итого |    |
| 1                     | 2                                     | 3                                       | 4                           | 5                                  | 6     | 7              | 8        | 9      | 10   | 11   | 12    |    |
| 2,55                  | 2,55                                  | --                                      | --                          | --                                 | 2,55  | --             | --       | --     | --   | --   | --    | -- |

#### Характеристика насаждений лесных участков

| Целевое назначение лесов | Номер квартала (выдел) | Преобладающая порода | Площадь (га) / запас древесины (тыс. куб. м) | В том числе по группам возраста древостоя (га/тыс.куб. м) |                   |                  |                      |
|--------------------------|------------------------|----------------------|--|---|-------------------|------------------|----------------------|
|                          |                        |                      |  | молодняки   | средне-возрастные | приспевающие     | спелые и перестойные |
| 1                        | 2                      | 3                    | 4  | 5   | 6                 | 7                | 8                    |
| Резервные                | 308 (3)                | Кс                   | 2,20/0,11                                    |   |                   | 2,20/0,11        | ---                  |
| Резервные                | 330 (4)                | Кс                   | 0,08/0,01                                    |   |                   | 0,08/0,01        | ---                  |
| Резервные                | 348 (4)                | Бк                   | 0,27/0,02                                    |   |                   |                  | 0,27/0,02            |
| <b>Итого</b>             |                        |                      | <b>2,55/0,14</b>                             | ---   | ---               | <b>2,28/0,12</b> | <b>0,27/0,02</b>     |

## Средние таксационные показатели насаждений лесных участков

| Целевое назначение лесов | Преобладающая порода | Состав насаждений | Возраст насаждений | Бонитет насаждений | Полнота древостоев | Средний запас древесины (куб. м/га) |              |                      |
|--------------------------|----------------------|-------------------|--------------------|--------------------|--------------------|-------------------------------------|--------------|----------------------|
|                          |                      |                   |                    |                    |                    | средне-возрастные                   | приспевающие | спелые и перестойные |
| 1                        | 2                    | 3                 | 4                  | 5                  | 6                  | 7                                   | 8            | 9                    |
| Резервные                | Кс                   | 10Кс              | 70                 | 5Б                 | 0,4                | --                                  | 50           | ---                  |

Настоящий акт является обязательным приложением к договору аренды лесных участков № 11 от 21 марта 2011 г.

Арендодатель

  
А.В. Лебедько  
(фамилия, имя, отчество, подпись, печать)

Арендатор

  
А.В. Сверщук  
(фамилия, имя, отчество, подпись, печать)

  
Представитель КГУ, Бюджетное учреждение



Приложение № 6  
к договору аренды  
лесных участков  
№ 11 от 21 марта 2011 г.

**Объемы и сроки исполнения работ по охране, защите, воспроизводству лесов и лесоразведению на арендуемых лесных участках**

| Целевое назначение лесов                           | Виды мероприятий   | Единица измерения               | Среднегодовой объем             | Срок исполнения                  |
|--|--|---------------------------------|---------------------------------|----------------------------------|
| <b>Обеспечение пожарной безопасности в лесах</b>   |  |                                 |                                 |                                  |
| <b>Резервные</b>                                   | Мероприятия по повышению пожароустойчивости лесов  | Согласно проекта освоения лесов |                                 | <b>Весь период срока аренды</b>  |
| <b>Резервные</b>                                   | Изготовление и установка средств наглядной агитации и предупредительных знаков   | шт                              | Согласно проекта освоения лесов | <b>пожароопасный сезон</b>       |
| <b>Резервные</b>                                   | Организация связи (радиосвязь)   | Комплект                        | 1                               | <b>Весь период срока аренды</b>  |
| <b>Резервные</b>                                   | Оборудование пожарных щитов со средствами пожаротушения:   | Комплект                        | Согласно проекта освоения лесов | <b>пожароопасный сезон</b>       |
| <b>Обеспечение санитарной безопасности в лесах</b> |  |                                 |                                 |                                  |
| <b>Резервные</b>                                   | Санитарно-оздоровительные мероприятия, в том числе:<br>- складирование легковоспламеняющихся материалов с последующим захоронением | га                              | 2,55                            | <b>Весь период срока аренды</b>  |
| <b>Лесовосстановление</b>                          |  |                                 |                                 |                                  |
| <b>Резервные</b>                                   | Рекультивация нарушенных участков  | га                              | Согласно проекта освоения лесов | <b>По окончании срока аренды</b> |

Арендодатель  
  
А.В. Лебедько  
(фамилия, имя, отчество, подпись, печать)

Арендатор  
  
А.В. Сверщук  
(фамилия, имя, отчество, подпись, печать)



Прошито, пронумеровано,  
скреплено печатями  
13 (тринадцать) листов

Агентство лесного хозяйства  
Камчатского края

ЗАО «Камголд»

Управление Федеральной службы государственной  
регистрации, кадастра и картографии по Камчатскому краю

Номер регистрационного округа 41 г. Петропавловск-Камчатский

Произведена государственная регистрация официально

Дата регистрации 18 июля 2011 г.

Номер регистрации 41-40-001/2011-001/001

Регистратор И.П.Пан Горюнов



**ДОГОВОР № 18**  
**аренды лесного участка**

г. Петропавловск-Камчатский

« 18 » \_\_\_\_\_ март 2009 г.

Агентство лесного хозяйства Камчатского края в лице временно исполняющего обязанности руководителя Ковшуна Анатолия Михайловича, действующего на основании Положения, именуемое в дальнейшем **Арендодатель**, с одной стороны, и Закрытое акционерное общество «Камголд» в лице Карапетяна Александра Вардгесовича, действующего на основании Устава, именуемое в дальнейшем **Арендатор**, с другой стороны, заключили настоящий Договор о нижеследующем:

**I. Предмет Договора**

1. По настоящему Договору Арендодатель, действующий в соответствии со статьями 72 и 74 Лесного кодекса Российской Федерации, на основании приказа Агентства лесного хозяйства Камчатского края от 18 марта 2009 № 30-пр обязуется предоставить, а Арендатор обязуется принять во временное пользование лесной участок, находящийся в государственной собственности, определенный в пункте 2 настоящего Договора (далее - лесной участок).

Вид использования лесов - **геологическое изучение недр, разработка месторождений полезных ископаемых.**

2. Лесной участок площадью **22,12 га**, предоставляемый в аренду по настоящему Договору, имеет местоположение: **в пределах земель лесного фонда Быстринского лесничества Камчатского края квартал 308 выдела 1, 3, 4, квартал 330 выдел 2 (бывшего Эссовского участкового лесничества).**

Номер из государственного лесного реестра **35-2009-03**

3. Схема расположения лесного участка и его характеристика приводятся в приложениях № 1 и 2 (границы лесного участка определены на кадастровой карте (плане) лесного участка, являющейся неотъемлемой частью настоящего Договора).

4. Арендатору передается лесной участок для использования в целях и объемах согласно приложению № 3.

**II. Арендная плата**

5. Арендная плата по настоящему Договору составляет: **44071,51** рубля (сорок **четыре** тысячи семьдесят один рубль пятьдесят одна копейка) в год.

6. Размер арендной платы подлежит изменению пропорционально изменению **ставок** платы за единицу объема лесных ресурсов или за единицу площади лесного участка, устанавливаемых в соответствии со статьей 73 Лесного кодекса Российской Федерации.

Изменение размера арендной платы осуществляется без заключения дополнительного соглашения в соответствии с нормативными актами, устанавливающими расчетные величины (ставки платы за единицу объема лесных ресурсов или за единицу площади лесного участка, коэффициенты и т. д.) для изменения размера арендной платы.

Если изменение арендной платы достигнуто по соглашению сторон, такое соглашение подлежит государственной регистрации.

Годовая арендная плата начисляется с момента заключения (государственной регистрации) и до момента прекращения действия настоящего Договора.

Первый платеж осуществляется не позднее 10-го числа месяца, следующего за кварталом, в котором зарегистрирован Договор.

7. Расчеты по настоящему Договору производятся через Краевое государственное учреждение «Быстринское лесничество». Оплата производится на основании счетов, выставленных КГУ «Быстринское лесничество». Арендная плата перечисляется на расчетный счет, указанный в представленном лесничеством





извещении. В случае изменения расчетного счета, его реквизиты указываются в извещении, направляемом лесничеством в адрес Арендатора.

Арендатор вносит арендную плату в размере и в сроки согласно приложению № 4 и представляет в течение 10 дней Арендодателю документы, подтверждающие произведенную оплату.

### III. Права и обязанности сторон

8. Арендодатель имеет право:

а) получать от Арендатора сведения в установленном законодательством Российской Федерации порядке, справочные и другие материалы об использовании, охране и защите лесов, расположенных на лесном участке, и их воспроизводстве;

б) требовать в судебном порядке досрочного расторжения Договора в случаях предусмотренных настоящим договором и законодательством РФ;

в) на беспрепятственный доступ на территорию лесного участка с целью его осмотра на предмет соблюдения условий Договора и требований лесного законодательства;

г) требовать возмещения расходов, в том числе в судебном порядке, связанных с лесовосстановительными мероприятиями, если Арендатором не исполнены обязательства в соответствии с п. 11 настоящего Договора;

д) пользоваться другими правами, если их реализация не противоречит требованиям лесного законодательства и условиям настоящего Договора;

е) арендодатель осуществляет свои права в соответствии с настоящим Договором как непосредственно так и через свои подведомственные учреждения - лесничества.

9. Арендодатель обязан:

а) через Краевое государственное учреждение «Быстринское лесничество» обозначать в натуре и (или) указать в планово-картографических материалах границы лесного участка;

б) передать лесной участок Арендатору по акту приема-передачи лесного участка в аренду согласно приложению № 5, с участием представителя Краевого государственного учреждения «Быстринское лесничество»;

в) выполнять другие обязанности, предусмотренные законами и иными нормативными правовыми актами Российской Федерации.

г) оказывать содействие Арендатору при разработке планов противопожарных мероприятий;

д) осуществлять систематическое слежение, своевременное выявление очагов вредителей и болезней леса, меры по профилактике возникновения указанных очагов, их локализацию и ликвидацию;

е) проводить лесопатологическое обследование за вредителями и болезнями леса в случае подачи листка сигнализации от Арендатора и при плановых работах на постоянных пунктах наблюдения.

ж) производить приемку выполненных Арендатором лесовосстановительных и других лесохозяйственных работ в соответствии с Порядком приемки законченных лесохозяйственных объектов;

и) оказывать Арендатору методическую помощь в выборе способов и методов лесовосстановления на вырубках, утверждать проект создания лесных культур;

10. Арендатор имеет право:

а) приступить к использованию лесного участка только после государственной регистрации настоящего Договора, и представления Арендодателю в установленном порядке разработанного проекта освоения лесов с положительным заключением государственной экспертизы в соответствии с условиями настоящего Договора;

б) осуществлять на лесном участке строительство, реконструкцию и эксплуатацию объектов, не связанных с созданием лесной инфраструктуры, в соответствии со статьей 21 Лесного кодекса Российской Федерации;

в) получать информацию от Арендодателя о лесном участке;

г) с согласия Арендодателя после проведения государственного кадастрового учета сдавать лесной участок в субаренду, передавать свои права и обязанности по настоящему Договору другим лицам;

д) досрочно расторгнуть настоящий Договор, направив Арендодателю не менее чем за 1 (один) месяц письменное уведомление;

е) пользоваться другими правами, если их реализация не противоречит требованиям лесного законодательства и условиям настоящего Договора.

#### 11. Арендатор обязан:

а) использовать лесной участок по назначению в соответствии с лесным законодательством, иными нормативными правовыми актами Российской Федерации, субъекта РФ и настоящим Договором;

б) вносить арендную плату в размерах и сроки, которые установлены настоящим Договором;

в) осуществлять рубку лесных насаждений в соответствии с требованиями лесного законодательства и проектом освоения лесов;

г) проводить лесовосстановительные мероприятия за свой счет, если при осуществлении использования лесного участка Арендатором, в нарушение условий настоящего Договора уничтожен подрост, молодняки естественного происхождения, лесные культуры и древесно-кустарниковая растительность за пределами предоставленного в аренду лесного участка;

д) ежегодно в срок до 1 декабря в установленном порядке подавать Лесную декларацию. При утверждении положительной экспертизы проекта освоения лесов в течение календарного года Лесная декларация подается на оставшийся период данного календарного года не позднее чем через один месяц с даты утверждения экспертизы;

е) представлять Арендодателю информацию, полученную при проведении лесоустроительных работ на лесном участке;

ж) в случае возникновения лесного пожара обеспечивать за свой счет его тушение на арендованной территории и прилегающей территории на расстоянии 100 метров. Осуществлять противопожарное обустройство лесов на лесном участке, в том числе строительство, реконструкцию и содержание дорог противопожарного назначения, посадочных площадок для вертолетов, используемых в целях проведения авиационных работ по охране и защите лесов, прокладку просек и противопожарных разрывов, обеспечивать создание систем и средств предупреждения и тушения лесных пожаров (пожарная техника, оборудование, снаряжение и другие), содержание этих систем и средств, а также формирование запасов горюче-смазочных материалов на период высокой пожарной опасности в объемах, определенных проектом освоения лесов;

Соблюдать Правила пожарной безопасности в лесах;

з) осуществлять санитарно-оздоровительные мероприятия, лесовосстановление и уход за лесом на лесном участке на условиях, в объемах и сроки, которые указаны в проекте освоения лесов и приложении № 6, соблюдать Правила санитарной безопасности в лесах;

и) осуществлять на лесном участке рубку (расчистку) квартальных просек, замену квартальных столбов;

к) приводить лесной участок в прежнее состояние за свой счет в следующих случаях:

- при уничтожении верхнего плодородного слоя почвы, уничтожении, повреждении или захламлении искусственных или естественных водотоков, рек, ручьев, осушительных канав, дренажных систем, шлюзов, мостов, других дорожных и гидромелиоративных сооружений, просек, лесохозяйственных и лесоустроительных знаков, дорог;

- при сносе возведенных временных построек, сооружений и других объектов;

д) в случае прекращения действия настоящего Договора передать лесной участок Арендодателю по акту приема-передачи, форма которого аналогична форме, указанной в приложении № 5 к настоящему Договору, в состоянии, пригодном для ведения лесного хозяйства, с характеристиками лесного участка, установленными проектом освоения лесов на момент завершения пользования. Участок считается возвращенным после регистрации прекращения действия договора аренды в регистрационной службе.

м) ежемесячно предоставлять в КГУ «Быстринское лесничество» отчеты об использовании, охране, защите, воспроизводстве лесов и лесоразведении в соответствии с формами утвержденными Приказом МПР от 09.07.2007.года № 175

н) возместить вред, причиненный лесам вследствие нарушений условий настоящего Договора и лесного законодательства в соответствии с постановлением Правительства РФ от 08.05.2007 г. № 273;

о) представлять Арендодателю информацию, полученную при проведении лесоустроительных работ на арендуемом участке;

п) осуществлять пользование лесным участком таким образом, чтобы не допускать нарушения или ограничения прав на пользование лесным (в установленном порядке законом РФ) участком иных лиц, права граждан на пребывание в лесах, любых иных нарушений прав и законных интересов третьих лиц;

р) обеспечивать бесплатный беспрепятственный проезд пожарному транспорту, местному населению и транспорту органов управления лесным хозяйством;

с) обеспечивать при эксплуатации существующих дорог и строительстве новых свободный водоток ручьев и рек, пересекающих дороги, не допускать захламления водотока в местах пересечения дорог с естественными водоемами;

г) обеспечивать сохранность лесной флоры и фауны;

у) произвести консервацию или ликвидацию объектов, не связанных с созданием лесной инфраструктуры, по истечении сроков выполнения соответствующих работ в соответствии с законодательством РФ;

ф) выполнять другие обязанности, предусмотренные законами и иными нормативными правовыми актами Российской Федерации.

#### IV. Ответственность сторон

12. За неисполнение или ненадлежащее исполнение своих обязательств, предусмотренных настоящим Договором, стороны несут ответственность в соответствии с законодательством Российской Федерации и настоящим Договором.

13. За нарушение условий настоящего Договора Арендатор уплачивает Арендодателю неустойки в следующих размерах:

За нарушение срока внесения арендной платы либо перечисление арендной платы не в полном объеме, в том числе в связи с неправильным ее исчислением по вине арендатора, Арендатор обязан уплатить получателю арендной платы, за каждый день просрочки неустойку в размере 1/300 ставки рефинансирования Центрального банка Российской Федерации, действующей на дату платежа, от суммы просроченного платежа (размера невнесенной арендной платы). Началом применения указанных санкций считается день, следующий за днем срока оплаты указанный в п.7 настоящего Договора.

#### V. Порядок изменения и расторжения Договора

14. Все изменения к настоящему Договору оформляются в письменной форме и подписываются сторонами.

15. По требованию одной из сторон настоящий Договор может быть изменен или расторгнут по решению суда в порядке, установленном гражданским законодательством, а также в случаях, указанных в разделе VI настоящего Договора.

#### VI. Основания прекращения действия Договора

16. Настоящий Договор прекращает действие в случаях, предусмотренных гражданским законодательством.

17. Расторжение настоящего Договора по решению суда по требованию одной из сторон осуществляется по основаниям, предусмотренным законодательством Российской Федерации, а также в случае нарушения другой стороной условий настоящего Договора

Договор аренды подлежит расторжению по инициативе Арендодателя, в случае существенных нарушений Арендатором условий настоящего договора в том числе:

- использование лесных участков не по назначению;
- невнесения более двух сроков подряд арендной платы;
- несоблюдения требований лесохозяйственного регламента и проекта освоения лесов;
- невнесение неустойки за просрочку уплаты арендной платы;
- самовольного возведения построек, сооружений на арендованном лесном участке, не предусмотренных проектом освоения лесов;
- непредоставления в срок отчетности о лесохозяйственных и противопожарных мероприятиях;
- невыполнения Арендатором лесовосстановительных, лесохозяйственных и противопожарных работ, обусловленных договором, а также несоблюдения правил пожарной безопасности в лесах;
- непредставления Арендатором в течение 60 календарных дней с момента государственной регистрации настоящего Договора проекта освоения леса.

Арендодатель вправе требовать досрочного расторжения договора только после направления Арендатору письменного предупреждения о необходимости исполнения его обязательств в разумный срок;

Расторжение договора аренды лесного участка не освобождает Арендатора от уплаты неустойки, предусмотренной за допущенные нарушения.

#### VII. Срок действия Договора

18. Срок действия настоящего Договора устанавливается с момента его государственной регистрации по 31.12.2014 г.

#### VIII. Прочие условия

19. Спорные вопросы, возникающие в ходе исполнения настоящего Договора, или вопросы, не оговоренные в настоящем Договоре, разрешаются путем переговоров. В случае если согласие путем переговоров не достигнуто, указанные вопросы разрешаются в судебном порядке.

20. Настоящий Договор подлежит обязательной государственной регистрации в течение 4 месяцев с момента его подписания и вступает в силу с даты государственной регистрации в соответствии с Федеральным законом "О государственной регистрации прав на недвижимое имущество и сделок с ним". Отсутствие государственной регистрации Договора по истечении срока, установленного договором свидетельствует об отказе сторон от Договора. Договор считается незаключенным.

21. Стороны не несут ответственности за неисполнение или ненадлежащее исполнение своих обязательств по настоящему Договору, если это явилось следствием обстоятельств непреодолимой силы.

Обстоятельства непреодолимой силы включают, в частности, такие случаи, как землетрясение, наводнение, пожар и аналогичные стихийные бедствия, а также чрезвычайные ситуации.

В случае наступления обстоятельств непреодолимой силы исполнение обязательств по настоящему Договору откладывается на срок действия этих обстоятельств, после чего стороны должны провести переговоры с целью оценки ситуации и в случае необходимости внести изменения в настоящий Договор, в том числе по вопросам размера арендной платы и срока платежа.

22. Передача лесного участка осуществляется по акту приема-передачи лесного участка в аренду, предусмотренному приложением № 5 к настоящему Договору.

Указанный акт подписывается сторонами в течение 20 дней с даты подписания настоящего Договора.

Расходы по государственной регистрации Договора, а также изменений и дополнений к нему возлагаются на Арендатора.

23. Настоящий Договор составлен в четырех подлинных экземплярах, имеющих равную юридическую силу по одному для каждой из сторон, один для органа государственной регистрации и один для КГУ «Быстринское лесничество». Приложения № 1 - 6 к настоящему Договору являются его неотъемлемыми частями.

#### Реквизиты и подписи сторон

Арендодатель  
Агентство лесного хозяйства Камчатского  
края  
683006 г. Петропавловск – Камчатский  
ул. Чубарова, 18  
Тел. 8 415 22 5-12-39  
Банковские реквизиты:  
АО «ФК по Камчатскому краю Агентство лесного  
хозяйства» л/с 03382000880  
АО 4020181090000000001 ГРКЦ ГУ Банка  
России по Камчатскому краю, г.  
Петропавловск – Камчатский БИК 043002001  
ИНН 4101121249  
КПП 410101001

Арендатор  
Закрытое акционерное общество  
«Камголд»  
683023 Камчатский край,  
г. Петропавловск – Камчатский,  
ул. Вулканная, 49  
тел/факс (4152)24-95-86  
ИНН 4101027920  
КПП 410101001

Филиал ОАО Внешторгбанк  
г. Петропавловск – Камчатский  
р/с №40702810400510000226  
БИК 043002804

исполняющий обязанности  
директора Агентства  
А.М. Ковшун  
м.п.

Генеральный директор  
А.В. Карапетян  
м.п.

Проектирование  
в масштабе 1:500

# ПЛАН ЛЕСНОГО УЧАСТКА

Адрес (местоположение) в пределах земель лесного фонда Байдаринского лесничества Камаринского уезда.

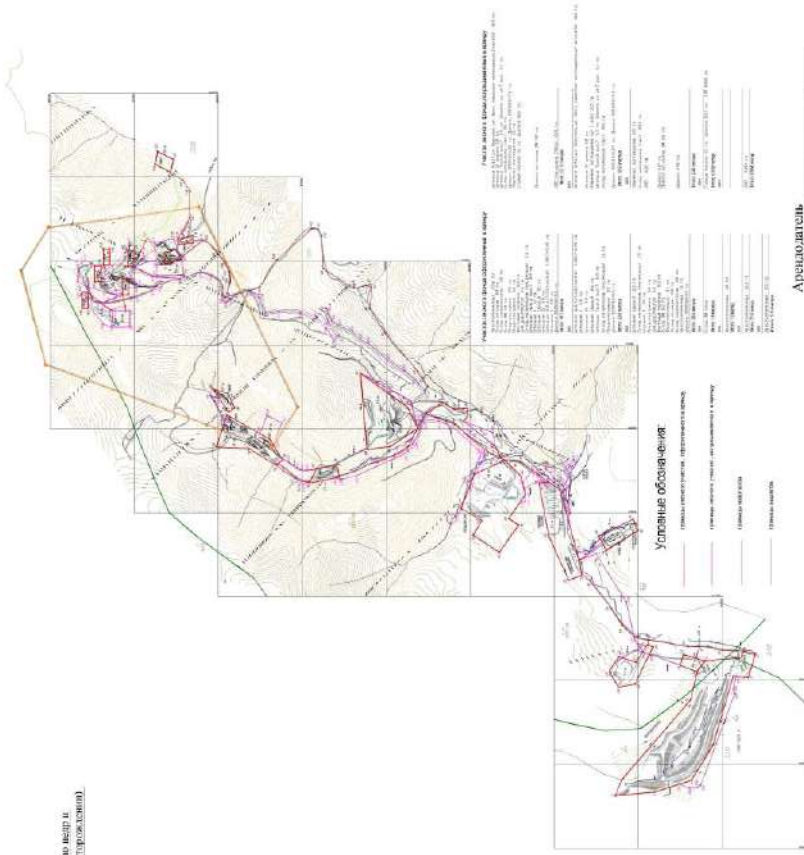
Содержит: 308 выделов, 1334 выдела, 330 выделов (общее количество выделов)

Вид(ы) разрешенного использования: АРЕНДА лесного участка для выполнения работ по геологическому изучению недр и разведке месторождений полезных ископаемых (сборка данных, монтаж и сборка на литоном культурном месторождении).

Площадь: 22,1 га  
Специальные назначения: Рекреационные леса

## Карта-схема расположения и границы лесного участка

Масштаб: 1:500



### Данные инструментальной съемки грани участка

| №  | Х       | У       | №  | Х       | У       | №  | Х       | У       |
|----|---------|---------|----|---------|---------|----|---------|---------|
| 1  | 1000.00 | 1000.00 | 1  | 1000.00 | 1000.00 | 1  | 1000.00 | 1000.00 |
| 2  | 1000.00 | 1000.00 | 2  | 1000.00 | 1000.00 | 2  | 1000.00 | 1000.00 |
| 3  | 1000.00 | 1000.00 | 3  | 1000.00 | 1000.00 | 3  | 1000.00 | 1000.00 |
| 4  | 1000.00 | 1000.00 | 4  | 1000.00 | 1000.00 | 4  | 1000.00 | 1000.00 |
| 5  | 1000.00 | 1000.00 | 5  | 1000.00 | 1000.00 | 5  | 1000.00 | 1000.00 |
| 6  | 1000.00 | 1000.00 | 6  | 1000.00 | 1000.00 | 6  | 1000.00 | 1000.00 |
| 7  | 1000.00 | 1000.00 | 7  | 1000.00 | 1000.00 | 7  | 1000.00 | 1000.00 |
| 8  | 1000.00 | 1000.00 | 8  | 1000.00 | 1000.00 | 8  | 1000.00 | 1000.00 |
| 9  | 1000.00 | 1000.00 | 9  | 1000.00 | 1000.00 | 9  | 1000.00 | 1000.00 |
| 10 | 1000.00 | 1000.00 | 10 | 1000.00 | 1000.00 | 10 | 1000.00 | 1000.00 |
| 11 | 1000.00 | 1000.00 | 11 | 1000.00 | 1000.00 | 11 | 1000.00 | 1000.00 |
| 12 | 1000.00 | 1000.00 | 12 | 1000.00 | 1000.00 | 12 | 1000.00 | 1000.00 |
| 13 | 1000.00 | 1000.00 | 13 | 1000.00 | 1000.00 | 13 | 1000.00 | 1000.00 |
| 14 | 1000.00 | 1000.00 | 14 | 1000.00 | 1000.00 | 14 | 1000.00 | 1000.00 |
| 15 | 1000.00 | 1000.00 | 15 | 1000.00 | 1000.00 | 15 | 1000.00 | 1000.00 |
| 16 | 1000.00 | 1000.00 | 16 | 1000.00 | 1000.00 | 16 | 1000.00 | 1000.00 |
| 17 | 1000.00 | 1000.00 | 17 | 1000.00 | 1000.00 | 17 | 1000.00 | 1000.00 |
| 18 | 1000.00 | 1000.00 | 18 | 1000.00 | 1000.00 | 18 | 1000.00 | 1000.00 |
| 19 | 1000.00 | 1000.00 | 19 | 1000.00 | 1000.00 | 19 | 1000.00 | 1000.00 |
| 20 | 1000.00 | 1000.00 | 20 | 1000.00 | 1000.00 | 20 | 1000.00 | 1000.00 |
| 21 | 1000.00 | 1000.00 | 21 | 1000.00 | 1000.00 | 21 | 1000.00 | 1000.00 |
| 22 | 1000.00 | 1000.00 | 22 | 1000.00 | 1000.00 | 22 | 1000.00 | 1000.00 |
| 23 | 1000.00 | 1000.00 | 23 | 1000.00 | 1000.00 | 23 | 1000.00 | 1000.00 |
| 24 | 1000.00 | 1000.00 | 24 | 1000.00 | 1000.00 | 24 | 1000.00 | 1000.00 |
| 25 | 1000.00 | 1000.00 | 25 | 1000.00 | 1000.00 | 25 | 1000.00 | 1000.00 |
| 26 | 1000.00 | 1000.00 | 26 | 1000.00 | 1000.00 | 26 | 1000.00 | 1000.00 |
| 27 | 1000.00 | 1000.00 | 27 | 1000.00 | 1000.00 | 27 | 1000.00 | 1000.00 |
| 28 | 1000.00 | 1000.00 | 28 | 1000.00 | 1000.00 | 28 | 1000.00 | 1000.00 |
| 29 | 1000.00 | 1000.00 | 29 | 1000.00 | 1000.00 | 29 | 1000.00 | 1000.00 |
| 30 | 1000.00 | 1000.00 | 30 | 1000.00 | 1000.00 | 30 | 1000.00 | 1000.00 |
| 31 | 1000.00 | 1000.00 | 31 | 1000.00 | 1000.00 | 31 | 1000.00 | 1000.00 |
| 32 | 1000.00 | 1000.00 | 32 | 1000.00 | 1000.00 | 32 | 1000.00 | 1000.00 |
| 33 | 1000.00 | 1000.00 | 33 | 1000.00 | 1000.00 | 33 | 1000.00 | 1000.00 |
| 34 | 1000.00 | 1000.00 | 34 | 1000.00 | 1000.00 | 34 | 1000.00 | 1000.00 |
| 35 | 1000.00 | 1000.00 | 35 | 1000.00 | 1000.00 | 35 | 1000.00 | 1000.00 |
| 36 | 1000.00 | 1000.00 | 36 | 1000.00 | 1000.00 | 36 | 1000.00 | 1000.00 |
| 37 | 1000.00 | 1000.00 | 37 | 1000.00 | 1000.00 | 37 | 1000.00 | 1000.00 |
| 38 | 1000.00 | 1000.00 | 38 | 1000.00 | 1000.00 | 38 | 1000.00 | 1000.00 |
| 39 | 1000.00 | 1000.00 | 39 | 1000.00 | 1000.00 | 39 | 1000.00 | 1000.00 |
| 40 | 1000.00 | 1000.00 | 40 | 1000.00 | 1000.00 | 40 | 1000.00 | 1000.00 |
| 41 | 1000.00 | 1000.00 | 41 | 1000.00 | 1000.00 | 41 | 1000.00 | 1000.00 |
| 42 | 1000.00 | 1000.00 | 42 | 1000.00 | 1000.00 | 42 | 1000.00 | 1000.00 |
| 43 | 1000.00 | 1000.00 | 43 | 1000.00 | 1000.00 | 43 | 1000.00 | 1000.00 |
| 44 | 1000.00 | 1000.00 | 44 | 1000.00 | 1000.00 | 44 | 1000.00 | 1000.00 |
| 45 | 1000.00 | 1000.00 | 45 | 1000.00 | 1000.00 | 45 | 1000.00 | 1000.00 |
| 46 | 1000.00 | 1000.00 | 46 | 1000.00 | 1000.00 | 46 | 1000.00 | 1000.00 |
| 47 | 1000.00 | 1000.00 | 47 | 1000.00 | 1000.00 | 47 | 1000.00 | 1000.00 |
| 48 | 1000.00 | 1000.00 | 48 | 1000.00 | 1000.00 | 48 | 1000.00 | 1000.00 |
| 49 | 1000.00 | 1000.00 | 49 | 1000.00 | 1000.00 | 49 | 1000.00 | 1000.00 |
| 50 | 1000.00 | 1000.00 | 50 | 1000.00 | 1000.00 | 50 | 1000.00 | 1000.00 |

Номер угловой точки в государственном лесном реестре  
Заведено:  
длительность срока  
государственного лесного реестра

00/100 (лино) (линовка) М.П.

Архитектор  
А.В. Караева

Приложение № 2  
к договору аренды  
лесного участка  
№ 18 от 18.03.2009 г.

### ХАРАКТЕРИСТИКА лесного участка и его насаждений

Характеристика лесного участка

(га)

| Общая<br>площадь<br>- всего | В том числе   |   |   |   |       |                |              |        |      |                            |        |        |
|-----------------------------|---|---|---|---|-------|----------------|--------------|--------|------|----------------------------|--------|--------|
|                             | лесные земли  |   |   |   |       | нелесные земли |              |        |      |                            |        |        |
|                             | покрытые<br>лесной рас-<br>титель-<br>ностью -<br>всего | в том<br>числе<br>покры-<br>тые лес-<br>ными<br>культур-<br>ами | лесные<br>питом-<br>ники,<br>план-<br>тации | непок-<br>рытые<br>лесной<br>расти-<br>тельностью | итого | дороги         | про-<br>секи | болота | Алас | Россыпь<br>каменис-<br>тая | итого  |        |
| 1                           | 2   | 3   | 4   | 5   | 6     | 7              | 8            | 9      | 10   | 11                         | 12     |        |
| 22,12                       | 2,586   |   |   |   | 2,586 |                |              |        |      |                            | 19,534 | 19,534 |

#### Характеристика насаждений лесного участка

| Целевое<br>назначение<br>лесов | Номер<br>квартала<br>(выдел) | Преоб-<br>ладаю-<br>щая<br>порода | Площадь<br>(га) /<br>запас древесины<br>(тыс. куб. м) | В том числе по группам возраста древостоя<br>(га/тыс. куб. м) |                            |                   |                              |
|--------------------------------|------------------------------|-----------------------------------|---|---|----------------------------|-------------------|------------------------------|
|                                |                              |                                   |   | молод-<br>няки  | средне-<br>возраст-<br>ные | приспе-<br>вающие | спелые и<br>перестой-<br>ные |
| 1                              | 2                            | 3                                 | 4   | 5   | 6                          | 7                 | 8                            |
| Резервные                      | 308 (1)                      | ---                               | ---   | ---   | ---                        | ---               | ---                          |
| Резервные                      | 308 (3)                      | Кс                                | 2,45/110,25   | ---   | ---                        | 2,45/110,25       | ---                          |
| Резервные                      | 308 (4)                      | Кс                                | 0,136/10,88   | ---   | ---                        | 0,136/10,88       | ---                          |
| Резервные                      | 330 (2)                      | ---                               | ---   | ---   | ---                        | ---               | ---                          |

#### Средние таксационные показатели насаждений лесного участка

| Целевое<br>назначение<br>лесов | Преоб-<br>ладаю-<br>щая<br>порода | Состав<br>насаж-<br>дений | Возраст<br>насаж-<br>дений | Бони-<br>тет<br>насаж-<br>дений | Полнота<br>древос-<br>тоев | Средний запас древесины<br>(куб. м/га) |                   |                              |
|--------------------------------|-----------------------------------|---------------------------|----------------------------|---------------------------------|----------------------------|--|-------------------|------------------------------|
|                                |                                   |                           |                            |                                 |                            | средне-<br>возраст-<br>ные             | приспе-<br>вающие | спелые и<br>перестой-<br>ные |
| 1                              | 2                                 | 3                         | 4                          | 5                               | 6                          | 7                                      | 8                 | 9                            |
| Резервные                      | Кс                                | 10Кс                      | 70                         | 5Б                              | 0,5                        | ---                                    | 60                | ---                          |

Арендодатель  
 А.М. Ковшун  
 (фамилия, имя, отчество, подпись, печать)

Арендатор  
 А.В. Карапетян  
 (фамилия, имя, отчество, подпись, печать)



Приложение № 3  
к договору аренды  
лесного участка  
№ 18 от 18.03.2009 г.

**Цели и объемы использования лесов на арендуемом лесном участке**

| Целевое назначение лесов  | Хозяйство (хвойное, твердолиственное, мягколиственное) | Площадь (га) | Единица измерения | Среднегодовые объемы использования лесов |
|---|--|--------------|-------------------|--|
| 1   | 2  | 3            | 4                 | 5  |
| Выполнение работ по геологическому изучению недр и разработка месторождений полезных ископаемых |  |              |                   |  |
| Резервные   | Кустарниковое  | 22,12        | га                | 22,12                                    |

  
Арендодатель  
А.М. Ковшун  
(фамилия, имя, отчество, подпись, печать)

Арендатор  
А.В. Карапетян  
(фамилия, имя, отчество, подпись, печать)

Приложение № 4  
к договору аренды  
лесного участка  
№ 18 от 18.03.2009 г.


### Расчет арендной платы

| Леса по целевому назначению<br>Характеристика земель   | Эксплуатационные  |          | Резервные       |                 |
|--|---|----------|-----------------|-----------------|
|  | Лесные  | Нелесные | Лесные          | Нелесные        |
| Площадь (га)   | ---   | ---      | 2,586           | 19,534          |
| Ставка платы за единицу площади лесного участка (рублей/га)  | 2 788,42<br><small>(Утверждены Постановлением Правительства Российской Федерации от 22.05.2007 г. № 310 «О ставках платы за единицу объема лесных ресурсов и ставках платы за единицу площади лесного участка, находящегося в федеральной собственности»)</small> |          |                 |                 |
| Коэффициент применяемый при использовании лесных участков с крутизной склона свыше 20 градусов   | ---   | ---      | 2               | ---             |
| Коэффициент применяемый при использовании лесных участков занятых просеками, болотами, каменистыми россыпями   | ---   | ---      | ---             | 0,5             |
| Коэффициент индексации ставок платы за единицу площади лесного участка или иной коэффициент (в случае если они установлены законодательством Российской Федерации) | ---   | ---      | 1,13            | 1,13            |
| <b>Итого</b>   | ---   | ---      | <b>16296,53</b> | <b>30774,98</b> |
| <b>Итого годовая арендная плата</b>  | <b>44071,51</b>   |          |                 |                 |

### СРОКИ внесения арендной платы

(рублей)

| Календарный план                  | Арендная плата, установленная по договору аренды лесного участка, - всего | В том числе      |  |                      |
|-----------------------------------|---|------------------|--|----------------------|
|                                   |   | в местный бюджет | в бюджет субъекта Российской Федерации | в федеральный бюджет |
| 1                                 | 2   | 3                | 4                                      | 5                    |
| не позднее 1 июня                 | 44071,51  | ---              | ---                                    | 44071,51             |
| <b>Итого арендная плата в год</b> | <b>44071,51</b>   | ---              | ---                                    | <b>44071,51</b>      |

  
 Арендодатель  
 А.М. Ковшун  
 (фамилия, имя, отчество, подпись, печать)

Арендатор  
 А.В. Карапетян  
 (фамилия, имя, отчество, подпись, печать)

Приложение № 5  
к договору аренды  
лесного участка  
№ 18 от 18.03.2009 г.

акт приема-передачи лесного участка в аренду

№ 18

"18" марта 2009г.

Арендодатель в лице временно исполняющего обязанности руководителя Агентства лесного хозяйства Камчатского края Ковшуну Анатолия Михайловича и Арендатор в лице генерального директора Закрытого акционерного общества «Камголд» Карапетяна Алексана Вардгесовича составили настоящий акт о том, что на основании договора аренды лесного участка № 18 от 18 марта 2009 г. первый передал, через своего представителя КГУ «Быстринское лесничество», а второй принял лесной участок, расположенный в пределах земель лесного фонда Быстринского лесничества Камчатского края, в квартале 308 выделах 1, 3, 4 в квартале 330 выделе 2 (бывшего Эссовского участкового лесничества) для осуществления геологического изучения недр, разработки месторождений полезных ископаемых.

Характеристика лесного участка

(га)

| Общая площадь - всего | В том числе                             |   |                             |                                   |       |                |         |        |      |                  |        |        |
|-----------------------|---|---|-----------------------------|-----------------------------------|-------|----------------|---------|--------|------|------------------|--------|--------|
|                       | лесные земли                            |   |                             |                                   |       | нелесные земли |         |        |      |                  |        |        |
|                       | покрытые лесной растительностью - всего | в том числе покрытые лесными культурами | лесные питомники, плантации | непокрытые лесной растительностью | итого | дороги         | просеки | болота | Алас | Россыпь каменная | итого  |        |
| 1                     | 2                                       | 3                                       | 4                           | 5                                 | 6     | 7              | 8       | 9      | 10   | 11               | 12     |        |
| 22,12                 | 2,586                                   |   |                             |                                   | 2,586 |                |         |        |      |                  | 19,534 | 19,534 |


Характеристика насаждений лесного участка

| Целевое назначение лесов | Номер квартала (выдел) | Преобладающая порода | Площадь (га) / запас древесины (тыс. куб. м) | В том числе по группам возраста древостоя (га тыс. куб. м) |                  |              |                      |
|--------------------------|------------------------|----------------------|--|--|------------------|--------------|----------------------|
|                          |                        |                      |  | молодняки  | средневозрастные | приспевающие | спелые и перестойные |
| 1                        | 2                      | 3                    | 4  | 5  | 6                | 7            | 8                    |
| Резервные                | 308 (1)                | ---                  | ---  | ---  | ---              | ---          | ---                  |
| Резервные                | 308 (3)                | Ке                   | 2,45/110,25                                  | ---  | ---              | 2,45/110,25  | ---                  |
| Резервные                | 308 (4)                | Ке                   | 0,136/10,88                                  | ---  | ---              | 0,136/10,88  | ---                  |
| Резервные                | 330 (2)                | ---                  | ---  | ---  | ---              | ---          | ---                  |

Данные табличной формы показатели насаждений лесного участка

| Целевое назначение лесов | Пробный насаждение породы | Состав насаждений | Возраст насаждений | Бонитет насаждений | Полнота древостоев | Средний запас древесины (куб. м/га) |              |                      |
|--------------------------|---------------------------|-------------------|--------------------|--------------------|--------------------|-------------------------------------|--------------|----------------------|
|                          |                           |                   |                    |                    |                    | средне-возрастные                   | приспевающие | спелые и перестойные |
| 2                        | 3                         | 4                 | 5                  | 6                  | 7                  | 8                                   | 9            |                      |
| Резервные                | Кс                        | 10Кс              | 70                 | 5Б                 | 0,5                | ---                                 | 60           | ---                  |

Настоящий акт является обязательным приложением к договору аренды лесного участка № 18 от 18 марта 2009 г.

  
 Арендодатель  
А.М. Ковшун  
 (фамилия, имя, отчество, подпись, печать)

Арендатор  
А.В. Карпетян  
 (фамилия, имя, отчество, подпись, печать)

Представитель КГУ «Быстринское лесничество»  
 (фамилия, имя, отчество, подпись, печать)

Приложение № 6  
к договору аренды  
лесного участка  
№ 18 от 18.03.2009 г.

**Объемы и сроки исполнения работ по охране, защите, воспроизводству лесов и лесоразведению на арендуемом лесном участке**

| Целевое назначение лесов                           | Виды мероприятий  | Единица измерения               | Среднегодовой объем             | Срок исполнения                  |
|--|---|---------------------------------|---------------------------------|----------------------------------|
| <b>Обеспечение пожарной безопасности в лесах</b>   |   |                                 |                                 |                                  |
| <b>Резервные</b>                                   | Мероприятия по повышению пожароустойчивости лесов:<br>- прокладка минерализованных полос шириной 2 м.                 | Согласно проекта освоения лесов |                                 | <b>Весь период срока аренды</b>  |
| <b>Резервные</b>                                   | Изготовление и установка средств наглядной агитации и предупредительных знаков  | шт                              | Согласно проекта освоения лесов | <b>пожароопасный период</b>      |
| <b>Резервные</b>                                   | Организация связи (радиосвязь)  | Комплект                        | 1                               | <b>Весь период срока аренды</b>  |
| <b>Резервные</b>                                   | Оборудование пожарных щитов со средствами пожаротушения:  | Комплект                        | Согласно проекта освоения лесов | <b>пожароопасный период</b>      |
| <b>Обеспечение санитарной безопасности в лесах</b> |   |                                 |                                 |                                  |
| <b>Резервные</b>                                   | Санитарно-оздоровительные мероприятия:<br>- складирование легковоспламеняющихся материалов с последующим захоронением | га                              | 22,12                           | <b>Весь период срока аренды</b>  |
| <b>Лесовосстановление</b>                          |   |                                 |                                 |                                  |
| <b>Резервные</b>                                   | Рекультивация нарушенных участков   | га                              | Согласно проекта освоения лесов | <b>По окончании срока аренды</b> |


Арендодатель  
**А.М. Ковшун**  
(фамилия, имя, отчество, подпись, печать)

Арендатор  
**А.В. Карапетян**  
(фамилия, имя, отчество, подпись, печать)



Дата регистрации: 14,07,09

Прошито, пронумеровано,  
скреплено печатями  
13 (тринадцать) листов

  
Агентство лесного хозяйства  
Камчатского края

ЗАО «Камголд»

**ДОГОВОР № 50**  
**аренды лесных участков**

г. Петропавловск-Камчатский

«18» ноября 2010 г.

Агентство лесного хозяйства Камчатского края в лице исполняющего обязанности руководителя Лебедько Андрея Валерьевича, действующего на основании Положения, именуемое в дальнейшем Арендодатель, с одной стороны, и Закрытое акционерное общество «Камголд» в лице Свершук Анатолия Васильевича, действующего на основании доверенности от 15 ноября 2010 года, выданной Обществом с ограниченной ответственностью «Интерминералс менеджмент», далее «Управляющая компания», в связи с передачей Управляющей компании полномочий единоличного исполнительного органа Общества на основании договора от 01.09.2010 года, именуемое в дальнейшем Арендатор, с другой стороны, заключили настоящий Договор о нижеследующем:

**I. Предмет Договора**

1. По настоящему Договору Арендодатель, действующий в соответствии со статьями 72 и 74 Лесного кодекса Российской Федерации, на основании приказа Агентства лесного хозяйства Камчатского края от 17.11.2010 г. № 267-пр обязуется предоставить, а Арендатор обязуется принять во временное пользование лесные участки, находящийся в государственной собственности, определенные в пункте 2 настоящего Договора (далее - лесные участки).

Вид использования лесов – геологическое изучение недр, разработка месторождений полезных ископаемых - по 31.12.2014 года (на основании лицензии на право пользования недрами ПТР № 12700 БЭ сроком действия по 31.12.2014 года).

2. Лесные участки общей площадью 15,43 га, предоставляемые в аренду по настоящему Договору, имеют местоположение:

- в пределах земель лесного фонда Быстринского лесничества Камчатского края в квартале 330 выделе 2, 4 и квартале 308 выделе 3 Эссовского участкового лесничества площадью 9,74 га;

Номер из государственного лесного реестра – 70-2010-10/1;

- в пределах земель лесного фонда Быстринского лесничества Камчатского края в квартале 308 выделе 3 Эссовского участкового лесничества площадью 0,7 га;

Номер из государственного лесного реестра – 70-2010-10/2;

- в пределах земель лесного фонда Быстринского лесничества Камчатского края в квартале 308 выделе 4 Эссовского участкового лесничества площадью 2,5 га;

Номер из государственного лесного реестра 70-2010-10/3;

- в пределах земель лесного фонда Быстринского лесничества Камчатского края в квартале 308 выделе 3 Эссовского участкового лесничества площадью 0,3 га;

Номер из государственного лесного реестра 70-2010-10/4;

- в пределах земель лесного фонда Быстринского лесничества Камчатского края в квартале 308 выделе 3 Эссовского участкового лесничества площадью 0,02 га;

Номер из государственного лесного реестра -143-2009-12/1;

- в пределах земель лесного фонда Быстринского лесничества Камчатского края в квартале 308 выделе 3 Эссовского участкового лесничества площадью 0,02 га;

Номер из государственного лесного реестра - 143-2009-12/2;

- в пределах земель лесного фонда Быстринского лесничества Камчатского края в квартале 308 выделе 3 Эссовского участкового лесничества площадью 0,02 га;

Номер из государственного лесного реестра - 143-2009-12/3;

- в пределах земель лесного фонда Быстринского лесничества Камчатского края в квартале 308 выделе 3 Эссовского участкового лесничества площадью 0,4 га;

Номер из государственного лесного реестра - 70-2010-10/5;

- в пределах земель лесного фонда Быстринского лесничества Камчатского края в квартале 308 выделе 3 Эссовского участкового лесничества площадью 0,5 га;

Номер из государственного лесного реестра – 70-2010-10/6;

- в пределах земель лесного фонда Быстринского лесничества Камчатского края в квартале 308 выдел 9, 3, 4 Эссовского участкового лесничества площадью **0,5 га**;  
Номер из государственного лесного реестра **70-2010-10/7**;
- в пределах земель лесного фонда Быстринского лесничества Камчатского края в квартале 308 выдел 9 Эссовского участкового лесничества площадью **0,03 га**;  
Номер из государственного лесного реестра **-143-2009-12/4**;
- в пределах земель лесного фонда Быстринского лесничества Камчатского края в квартале 308 выдел 3 Эссовского участкового лесничества площадью **0,2 га**;  
Номер из государственного лесного реестра **70-2010-10/8**;
- в пределах земель лесного фонда Быстринского лесничества Камчатского края в квартале 308 выдел 9 Эссовского участкового лесничества площадью **0,5 га**;  
Номер из государственного лесного реестра **70-2010-10/9**.

3. Схема расположения лесных участков и их характеристика приводятся в приложениях № 1 и 2 (границы лесных участков определены на плане лесных участков, являющихся неотъемлемой частью настоящего Договора).

4. Арендатору передаются лесные участки для использования в целях и объемах согласно приложению № 3.

## II. Арендная плата

5. Арендная плата по настоящему Договору **95 435,8 (девяносто пять тысяч четыреста тридцать пять рублей восемьдесят копеек)** в год, НДС не облагается.

6. Размер арендной платы подлежит изменению пропорционально изменению ставок платы за единицу объема лесных ресурсов или за единицу площади лесных участков, устанавливаемых в соответствии со статьей 73 Лесного кодекса Российской Федерации.

Изменение размера арендной платы осуществляется без заключения дополнительного соглашения в соответствии с нормативными актами, устанавливающими расчетные величины (ставки платы за единицу объема лесных ресурсов или за единицу площади лесных участков, коэффициенты и т. д.) для изменения размера арендной платы.

Если изменение арендной платы достигнуто по соглашению сторон, такое соглашение подлежит государственной регистрации.

Годовая арендная плата начисляется с момента заключения (государственной регистрации) и до момента прекращения действия настоящего Договора. В год регистрации Договора, арендная плата начисляется с момента регистрации и до конца года.

Первый платеж осуществляется не позднее 10-го числа месяца, следующего за кварталом, в котором зарегистрирован Договор.

7. Расчеты по настоящему Договору производятся через Краевое государственное учреждение «Быстринское лесничество». Оплата производится на основании счетов, выставленных КГУ «Быстринское лесничество». Арендная плата перечисляется на расчетный счет, указанный в представленном лесничеством извещении. В случае изменения расчетного счета, его реквизиты указываются в извещении, направляемом лесничеством в адрес Арендатора.

Арендатор вносит арендную плату в размере и в сроки согласно приложению № 4 и представляет в течение 10 дней Арендодателю документы, подтверждающие произведенную оплату.

## III. Права и обязанности сторон

8. Арендодатель имеет право:

а) получать от Арендатора сведения в установленном законодательством Российской Федерации порядке, справочные и другие материалы об использовании, охране и защите лесов, расположенных на лесных участках, и их воспроизводстве;

б) требовать в судебном порядке досрочного расторжения Договора в случаях предусмотренных настоящим договором и законодательством РФ;

в) на беспрепятственный доступ на территорию лесных участков с целью его осмотра на предмет соблюдения условий Договора и требований лесного законодательства;

г) требовать возмещения расходов, в том числе в судебном порядке, связанных с лесовосстановительными мероприятиями, если Арендатором не исполнены обязательства в соответствии с п. 11 настоящего Договора;



д) пользоваться другими правами, если их реализация не противоречит требованиям лесного законодательства и условиям настоящего Договора;

е) Арендодатель осуществляет свои права в соответствии с настоящим Договором как непосредственно, так и через свои подведомственные учреждения - лесничества.

9. Арендодатель обязан:

а) через Краевое государственное учреждение «Быстринское лесничество» обозначать в натуре (установка лесохозяйственных знаков) и (или) указать в планово-картографических материалах границы лесных участков;

б) передать лесные участки Арендатору по акту приема-передачи лесных участков в аренду согласно приложению № 5, с участием представителя Краевого государственного учреждения «Быстринское лесничество»;

в) выполнять другие обязанности, предусмотренные законами и иными нормативными правовыми актами Российской Федерации.

10. Арендатор имеет право:

а) приступить к использованию лесных участков только после представления Арендодателю в установленном порядке разработанного проекта освоения лесов с положительным заключением государственной экспертизы в соответствии с условиями настоящего Договора;

б) осуществлять на лесных участках строительство, реконструкцию и эксплуатацию объектов, не связанных с созданием лесной инфраструктуры, в соответствии со статьей 21 Лесного кодекса Российской Федерации;

в) получать информацию от Арендодателя о лесных участках;

г) с согласия Арендодателя после проведения государственного кадастрового учета сдавать лесные участки в субаренду, передавать свои права и обязанности по настоящему Договору другим лицам;

д) досрочно расторгнуть настоящий Договор, направив Арендодателю не менее чем за 1 (один) месяц письменное уведомление;

е) пользоваться другими правами, если их реализация не противоречит требованиям лесного законодательства и условиям настоящего Договора.

11. Арендатор обязан:

а) использовать лесные участки по назначению в соответствии с лесным законодательством, иными нормативными правовыми актами Российской Федерации, субъекта РФ и настоящим Договором;

б) вносить арендную плату в размерах и сроки, которые установлены настоящим Договором;

в) осуществлять рубку лесных насаждений в соответствии с требованиями лесного законодательства и проектом освоения лесов;

г) проводить лесовосстановительные мероприятия за свой счет, если при осуществлении использования лесных участков Арендатором, в нарушение условий настоящего Договора уничтожен подрост, молодняки естественного происхождения, лесные культуры и древесно-кустарниковая растительность за пределами предоставленного в аренду лесных участков;

д) ежегодно в срок до 1 декабря в установленном порядке подавать Лесную декларацию. При утверждении положительной экспертизы проекта освоения лесов в течение календарного года Лесная декларация подается на оставшийся период данного календарного года не позднее чем за 10 дней до начала использования;

е) в случае возникновения лесного пожара обеспечивать за свой счет его тушение на арендованной территории и прилегающей территории на расстоянии 100 метров. Осуществлять противопожарное обустройство лесов на лесных участках, в том числе строительство, реконструкцию и содержание дорог противопожарного назначения, посадочных площадок для вертолетов, используемых в целях проведения авиационных работ по охране и защите лесов, прокладку просек и противопожарных разрывов, обеспечивать создание систем и средств предупреждения и тушения лесных пожаров (пожарная техника, оборудование, снаряжение и другие), содержание этих систем и средств, а также формирование запасов горюче-смазочных материалов на период высокой пожарной опасности в объемах, определенных проектом освоения лесов;

Соблюдать Правила пожарной безопасности в лесах;

ж) осуществлять санитарно-оздоровительные мероприятия, лесовосстановление и уход за лесом на лесных участках на условиях, в объемах и сроки, которые указаны в проекте освоения лесов и приложении № 6, соблюдать Правила санитарной безопасности в лесах;

з) приводить лесные участки в прежнее состояние за свой счет в следующих случаях:

- при уничтожении плодородного верхнего слоя почвы, уничтожении, повреждении или захламлении искусственных или естественных водотоков, рек, ручьев, осушительных канав, дренажных систем, шлюзов, мостов, других дорожных и гидромелиоративных сооружений, просек, лесохозяйственных и лесостроительных знаков, дорог;

- при сносе возведенных временных построек, сооружений и других объектов;

и) в случае прекращения действия настоящего Договора передать лесные участки Арендодателю по акту приема-передачи, форма которого аналогична форме, указанной в приложении № 5 к настоящему Договору, в состоянии, пригодном для ведения лесного хозяйства, с характеристиками лесных участков, установленными проектом освоения лесов на момент завершения пользования.

к) возместить вред, причиненный лесам вследствие нарушений условий настоящего Договора и лесного законодательства в соответствии с постановлением Правительства РФ от 08.05.2007 г. № 273;

л) осуществлять пользование лесными участками таким образом, чтобы не допускать нарушения или ограничения прав на пользование лесным (в установленном порядке законом РФ) участком иных лиц, прав граждан на пребывание в лесах, любых иных нарушений прав и законных интересов третьих лиц;

м) обеспечивать бесплатный беспрепятственный проезд пожарному транспорту и транспорту органов управления лесным хозяйством;

н) обеспечивать при эксплуатации существующих дорог и строительстве новых свободный водоток ручьев и рек, пересекающих дороги, не допускать захламления водотока в местах пересечения дорог с естественными водоемами;

о) произвести консервацию или ликвидацию объектов, не связанных с созданием лесной инфраструктуры, по истечении сроков выполнения соответствующих работ в соответствии с законодательством РФ

п) осуществлять рубку лесных насаждений в соответствии с требованиями лесного законодательства РФ, постановлением Правительства РФ от 23.07.2009 года № 604 и проектом освоения лесов и подать сведения о породном составе, объеме заготавливаемой древесины не менее чем за 15 дней до окончания рубки;

р) ежеквартально предоставлять в Краевое государственное учреждение «Быстринское лесничество» отчеты об использовании, охране, защите, воспроизводстве лесов в соответствии с формами утвержденными Приказом МПР от 09.07.2007.года № 175;

с) выполнять другие обязанности, предусмотренные законами и иными нормативными правовыми актами Российской Федерации.

11.1 Арендатор не вправе препятствовать доступу граждан на арендованные лесные участки, а также осуществлению заготовки и сбору находящихся на нем пищевых и недревесных лесных ресурсов, за исключением случаев, предусмотренных статьей 11 Лесного кодекса Российской Федерации. Арендованные лесные участки могут быть огорожены только в случаях, предусмотренных Лесным кодексом Российской Федерации.

#### IV. Ответственность сторон

12. За неисполнение или ненадлежащее исполнение своих обязательств, предусмотренных настоящим Договором, стороны несут ответственность в соответствии с законодательством Российской Федерации и настоящим Договором.

13. За нарушение условий настоящего Договора Арендатор уплачивает Арендодателю неустойки в следующих размерах:

За нарушение срока внесения арендной платы либо перечисление арендной платы не в полном объеме, в том числе в связи с неправильным ее исчислением по вине Арендатора, Арендатор обязан уплатить получателю арендной платы, за каждый день просрочки неустойку в размере 1/300 ставки рефинансирования Центрального банка Российской Федерации, действующей на дату платежа, от суммы просроченного платежа (размера невнесенной арендной платы). Началом применения указанных санкций считается день, следующий за днем срока оплаты указанный в п.7 настоящего Договора.

#### **V. Порядок изменения и расторжения Договора**

14. Все изменения к настоящему Договору оформляются в письменной форме и подписываются сторонами.

15. По требованию одной из сторон настоящий Договор может быть изменен или расторгнут по решению суда в порядке, установленном гражданским законодательством, а также в случаях, указанных в разделе VI настоящего Договора.

#### **VI. Основания прекращения действия Договора**

16. Настоящий Договор прекращает действие в случаях, предусмотренных гражданским законодательством.

17. Расторжение настоящего Договора по решению суда по требованию одной из сторон осуществляется по основаниям, предусмотренным законодательством Российской Федерации, а также в случае нарушения другой стороной условий настоящего Договора

Договор аренды подлежит расторжению по инициативе Арендодателя, в случае существенных нарушений Арендатором условий настоящего договора в том числе:

- использование лесного участка не в соответствии с видом использования согласно настоящего договора;
- невнесения более двух сроков подряд арендной платы предусмотренной приложением № 4 к настоящему договору;
- несоблюдения требований лесохозяйственного регламента и проекта освоения лесов;
- невнесение неустойки за просрочку уплаты арендной платы;
- самовольного возведения построек, сооружений на арендованном лесном участке, не предусмотренных проектом освоения лесов;
- непредставления в срок отчетов об использовании, охране, защите, воспроизводстве лесов в соответствии с формами утвержденными Приказом МПР от 09.07.2007.года № 175;
- невыполнения Арендатором лесовосстановительных, лесохозяйственных и противопожарных работ, обусловленных договором, а также несоблюдения правил пожарной безопасности в лесах;
- непредставления Арендатором в течение 60 календарных дней с момента государственной регистрации настоящего Договора проекта освоения лесов.

Арендодатель вправе требовать досрочного расторжения договора только после направления Арендатору письменного предупреждения о необходимости исполнения им обязательств в разумный срок;

Расторжение договора аренды лесных участков не освобождает Арендатора от уплаты неустойки, предусмотренной за допущенные нарушения.

#### **VII. Срок действия Договора**

18. Срок действия настоящего Договора устанавливается с момента его регистрации по 31.12.2014 г.

#### **VIII. Прочие условия**

19. Спорные вопросы, возникающие в ходе исполнения настоящего Договора, или вопросы, не оговоренные в настоящем Договоре, разрешаются путем переговоров. В случае если согласие путем переговоров не достигнуто, указанные вопросы разрешаются в судебном порядке.

20. Настоящий Договор подлежит обязательной государственной регистрации и вступает в силу с даты государственной регистрации в соответствии с Федеральным законом от 21.07.1997 № 122 "О государственной регистрации прав на недвижимое имущество и сделок с ним".

21. Стороны не несут ответственности за неисполнение или ненадлежащее исполнение своих обязательств по настоящему Договору, если это явилось следствием обстоятельств непреодолимой силы.

Обстоятельства непреодолимой силы включают, в частности, такие случаи, как землетрясение, наводнение, пожар и аналогичные стихийные бедствия, а также чрезвычайные ситуации.

В случае наступления обстоятельств непреодолимой силы исполнение обязательств по настоящему Договору откладывается на срок действия этих обстоятельств, после чего стороны должны провести переговоры с целью оценки ситуации и в случае необходимости внести изменения в настоящий Договор, в том числе по вопросам размера арендной платы и срока платежа.

22. Передача лесного участка осуществляется по акту приема-передачи лесного участка в аренду, предусмотренному приложением № 5 к настоящему Договору.

Указанный акт подписывается сторонами в течение 20 дней с даты подписания настоящего Договора.

Расходы по государственной регистрации Договора, а также изменений и дополнений к нему возлагаются на Арендатора.

23. Настоящий Договор составлен в четырех подлинных экземплярах, имеющих равную юридическую силу по одному для каждой из сторон, один для органа государственной регистрации и один для КГУ «Быстринское лесничество». Приложения № 1 - 6 к настоящему Договору являются его неотъемлемыми частями

#### Реквизиты и подписи сторон

Арендодатель  
**Агентство лесного хозяйства Камчатского края**

683006 г. Петропавловск – Камчатский  
ул. Чубарова. 18

Тел. 8 415 22 5-12-39

Банковские реквизиты:

УФК по Камчатскому краю Агентство лесного хозяйства л/с 03382000880

р/с 40201810900000000001 ГРКЦ ГУ Банка России по Камчатскому краю, г. Петропавловск – Камчатский

БИК 043002001

ИНН 4101121249

КПП 410101001

И.о. руководителя Агентства



А.В. Лебедько

м.п.

Арендатор  
**Закрытое акционерное общество «Камголд»**

683031 Камчатский край,  
г. Петропавловск – Камчатский,  
пр-т Карла Маркса, 29/1

тел/факс (4152)24-95-86

ИНН 4101027920

КПП 410101001

Филиал ОАО Внешторгбанк  
г. Петропавловск – Камчатский  
р/с №40702810400510000226  
БИК 043002804

Представитель по доверенности



А.В. Сверщук

м.п.



# ПЛАН ЛЕСНОГО УЧАСТКА

Приложение № 1 (б)  
к договору аренды  
лесных участков  
№ 50 от 18.11.2010

Адрес (местоположение) в пределах земель лесного фонда Быстринского лесничества Камчатского края.

- Участок № 7 - в квартале 308 выделе 3 Эссовского участка лесничества площадью 0,02 га;
- Участок № 8 - в квартале 308 выделе 3 Эссовского участка лесничества площадью 0,4 га;
- Участок № 9 - в квартале 308 выделе 3 Эссовского участка лесничества площадью 0,5 га;
- Участок № 10 - в квартале 308 выделе 9, 3, 4 Эссовского участка лесничества площадью 0,5 га;
- Участок № 11 - в квартале 308 выделе 9 Эссовского участка лесничества площадью 0,03 га;
- Участок № 12 - в квартале 308 выделе 3 Эссовского участка лесничества площадью 0,2 га;
- Участок № 13 - в квартале 308 выделе 9 Эссовского участка лесничества площадью 0,5 га.

Вид(ы) разрешенного использования: геологическое изучение недр.

разработка месторождения полезных ископаемых

(лишения на право пользования недрами ПТР № 12700 БЭ сроком

действия по 31.12.2014 года)

Общая площадь 15,43 га; приложение "б" - 2,14 га

Особые отметки Резервные леса

Масштаб: 1:7000

Номер учетной записи в  
государственном лесном  
реестре:

Участок № 7 143-2008-123

Участок № 8 70-2010-105

Участок № 9 70-2010-106

Участок № 10 70-2010-107

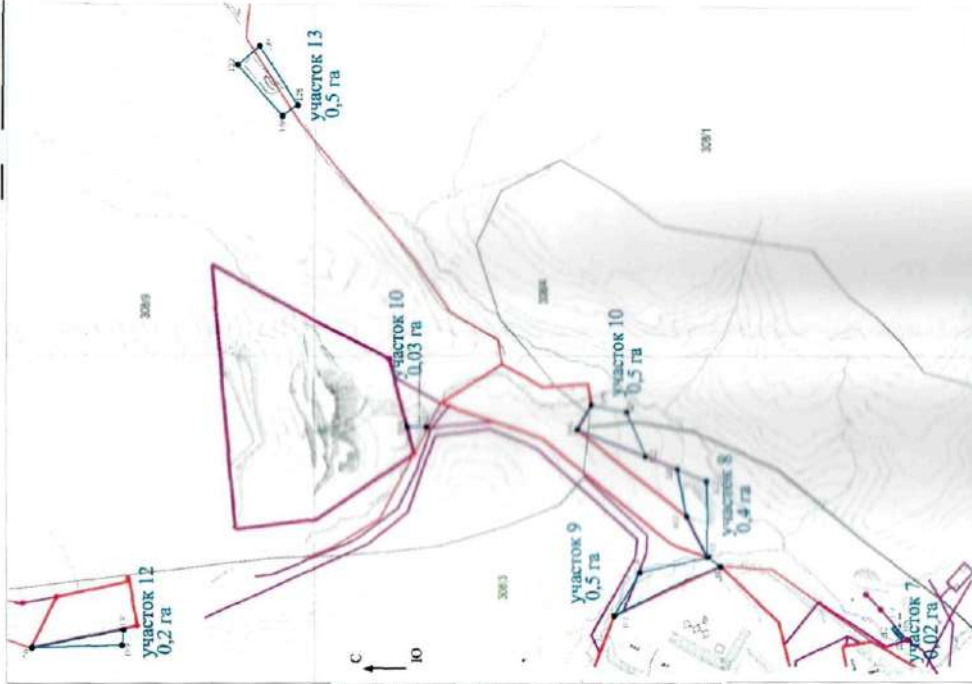
Участок № 11 143-2008-124

Участок № 12 70-2010-108

Участок № 13 70-2010-109

Данные инструментальной съемки по дополнительным парадмам Агинского ГОКа

| №№ точек            | Руб (ист) линия | Длина линии м | №№ точек | Руб (ист) линия | Длина линии м |
|---------------------|-----------------|---------------|----------|-----------------|---------------|
| <b>Участок № 7</b>  |                 |               |          |                 |               |
| 112-113             | СВ 48°          | 25            | 123-124  | СВ 67°          | 82            |
| 113-114             | ЮВ 41°          | 5             | 124-125  | СВ 31°          | 60            |
| 114-115             | ЮЗ 49°          | 25            | 125-126  | СЗ 59°          | 48            |
| 115-112             | СЗ 47°          | 5             | 126-123  | ЮЗ 31°          | 124           |
| <b>Участок № 8</b>  |                 |               |          |                 |               |
| 116-117             | СЗ 31°          | 119           | 127-128  | СВ 3°           | 29,10         |
| 117-118             | СВ 60°          | 84            |          |                 |               |
| 118-119             | СЗ 21°          | 197           | 129-130  | СЗ 3°           | 151           |
| 119-116             | ЮВ 38°          | 26            | 130-131  | ЮВ 31°          | 158           |
| <b>Участок № 9</b>  |                 |               |          |                 |               |
| 120-121             | СВ 80°          | 82            | 131-129  | СЗ 86°          | 27            |
| 121-122             | ЮЗ 23°          | 53            | 132-133  | СВ 48°          | 115           |
| 122-117             | ЮЗ 89°          | 129           | 133-134  | ЮВ 41°          | 49            |
| 117-120             | СВ 63°          | 78            | 134-135  | ЮЗ 57°          | 118           |
| <b>Участок № 10</b> |                 |               |          |                 |               |
| 135-132             | СЗ 37°          | 31            |          |                 |               |



Условные обозначения:

- границы лесных участков, образованных в аренду (договор №5 от 02.11.10)
- границы лесных участков, образованных в аренду (договор № 18 от 18.01.10)
- границы лесных участков, образованных в аренду общ. площадью 15 га
- границы кварталов
- границы выделов
- номер выдела/квартала

А. В. Лебедев



Арендодатель (подпись, печать, ФИО)

А. В. Свершук



Арендатор (подпись, печать, ФИО)

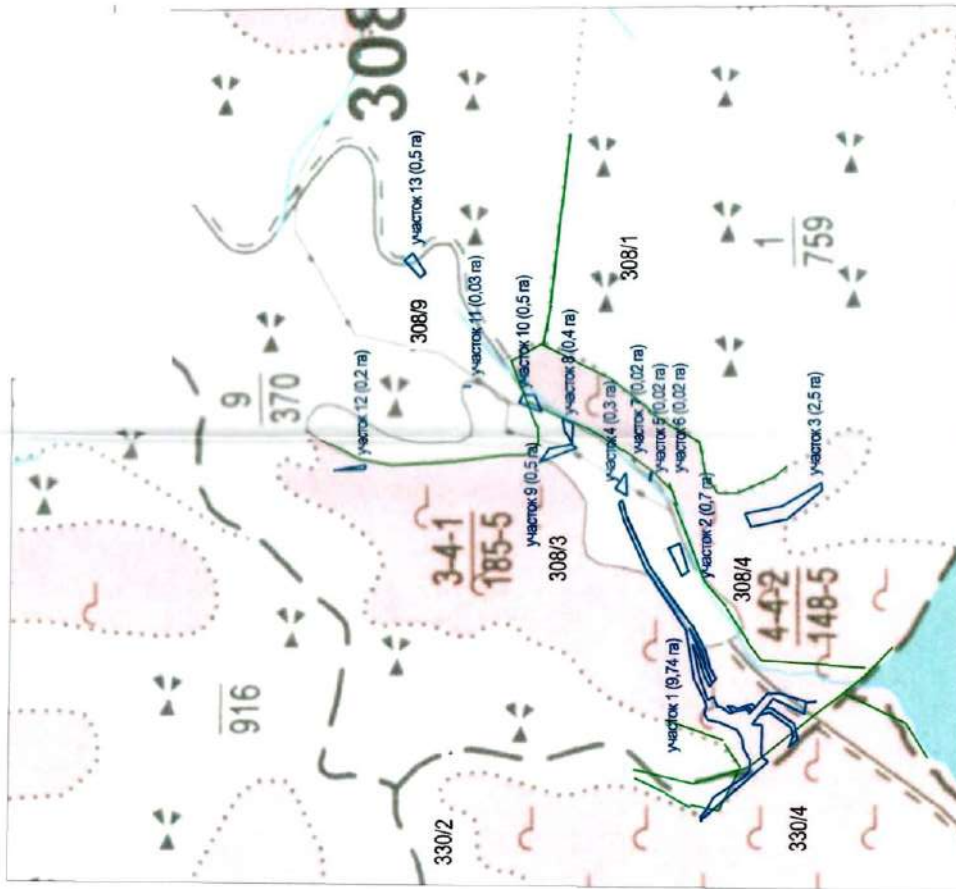
Заверено: должностное лицо органа, осуществляющего ведение государственного лесного реестра

А.В. Лебедев (подпись)

**Карта-схема расположения и границ лесного участка**

Адрес (местоположение) в пределах земель лесного фонда Быстринского лесничества Камчатского края, лесничества Камчатского края, 19/74 га

Приложение № 1 (в)  
к договору аренды  
лесных участков  
№ 50 от 18.11.2010 года



Условные обозначения:  
 — Граница лесных кварталов  
 — Границы лесных участков  
 — Границы лесного участка, не зарегистрированного в аренду  
 — Номер лесного квартала/выдела  
 330/2

- Участок № 1 - в квартале 330 выделе 2, 4; квартале 308 выделе 3 Эссосского участка лесничества площадью 0,02 га;
- Участок № 2 - в квартале 308 выделе 3 Эссосского участка лесничества площадью 0,7 га;
- Участок № 3 - в квартале 308 выделе 4 Эссосского участка лесничества площадью 2,5 га;
- Участок № 4 - в квартале 308 выделе 3 Эссосского участка лесничества площадью 0,3 га;
- Участок № 5 - в квартале 308 выделе 3 Эссосского участка лесничества площадью 0,02 га;
- Участок № 6 - в квартале 308 выделе 3 Эссосского участка лесничества площадью 0,02 га;
- Участок № 7 - в квартале 308 выделе 3 Эссосского участка лесничества площадью 0,02 га;
- Участок № 8 - в квартале 308 выделе 3 Эссосского участка лесничества площадью 0,4 га;
- Участок № 9 - в квартале 308 выделе 3 Эссосского участка лесничества площадью 0,5 га;
- Участок № 10 - в квартале 308 выделе 9, 3, 4 Эссосского участка лесничества площадью 0,5 га;
- Участок № 11 - в квартале 308 выделе 9 Эссосского участка лесничества площадью 0,03 га;
- Участок № 12 - в квартале 308 выделе 3 Эссосского участка лесничества площадью 0,2 га;
- Участок № 13 - в квартале 308 выделе 9 Эссосского участка лесничества площадью 0,5 га.

Вид(ы) разрешенного использования: геологическое изучение недр, разработка месторождения полезных ископаемых (лицензия на право пользования недрами ПТР № 12700 БЭ сроком действия по 31.12.2014 года)  
 Общая площадь 15, 43 га  
 Особые отметки Резервные леса

**Номер учетной записи в государственном лесном реестре:**

|                        |                   |
|------------------------|-------------------|
| Участок № 1 (9,74 га)  | 70 - 2010 - 10/1  |
| Участок № 2 (0,7 га)   | 70 - 2010 - 10/2  |
| Участок № 3 (2,5 га)   | 70 - 2010 - 10/3  |
| Участок № 4 (0,3 га)   | 70 - 2010 - 10/4  |
| Участок № 5 (0,02 га)  | 143 - 2009 - 12/1 |
| Участок № 6 (0,02 га)  | 143 - 2009 - 12/2 |
| Участок № 7 (0,02 га)  | 143 - 2009 - 12/3 |
| Участок № 8 (0,4 га)   | 70 - 2010 - 10/5  |
| Участок № 9 (0,5 га)   | 70 - 2010 - 10/6  |
| Участок № 10 (0,5 га)  | 70 - 2010 - 10/7  |
| Участок № 11 (0,03 га) | 143 - 2009 - 12/4 |
| Участок № 12 (0,2 га)  | 70 - 2010 - 10/8  |
| Участок № 13 (0,5 га)  | 70 - 2010 - 10/9  |

Заверено:  
 должностное лицо органа, осуществляющего ведение государственного лесного реестра  
 А.В. Лебелько (подпись) М.П.  
 (дата) (подпись)  
 Арендодатель А.В. Лебелько (подпись, печать, ФИО)  
 Арендатор А.В. Свернук (подпись, печать, ФИО)

Приложение № 2  
к договору аренды  
лесных участков  
№ 50 от 18 ноября 2010 г.

### ХАРАКТЕРИСТИКА лесных участков и его насаждений

Характеристика лесных участков

(га)

| Общая площадь - всего | В том числе                           |   |                             |                                   |       |                |         |        |      |      |       |
|-----------------------|---------------------------------------|---|-----------------------------|-----------------------------------|-------|----------------|---------|--------|------|------|-------|
|                       | лесные земли                          |   |                             |                                   |       | нелесные земли |         |        |      |      |       |
|                       | покрытые лесной растительностью всего | в том числе покрытые лесными культурами | лесные питомники, плантации | непокрытые лесной растительностью | итого | дороги         | просеки | болота | Алас | иные | итого |
| 1                     | 2                                     | 3                                       | 4                           | 5                                 | 6     | 7              | 8       | 9      | 10   | 11   | 12    |
| 15,43                 | 14,0                                  | --                                      | --                          | --                                | 14,0  | --             | --      | --     | --   | 1,43 | 1,43  |

Характеристика насаждений лесных участков

| Целевое назначение лесов | Номер квартала (выдел) | Преобладающая порода | Площадь (га) / запас древесины (тыс. куб. м) | В том числе по группам возраста древостоя (га/тыс. куб. м) |                  |                   |                      |
|--------------------------|------------------------|----------------------|--|--|------------------|-------------------|----------------------|
|                          |                        |                      |  | молодняки  | средневозрастные | приспевающие      | спелые и перестойные |
| 1                        | 2                      | 3                    | 4  | 5  | 6                | 7                 | 8                    |
| Резервные                | 308 (9)                | Россыпь каменистая   | 0,57/--                                      | ---  | ---              | ---               | ---                  |
| Резервные                | 308 (3)                | Кс                   | 10,51/0,52                                   | ---  | ---              | 10,51/0,52        | ---                  |
| Резервные                | 308 (4)                | Кс                   | 2,68/0,21                                    | ---  | ---              | 2,68/0,21         | ---                  |
| Резервные                | 330 (2)                | Россыпь каменистая   | 0,86/--                                      | ---  | ---              | 0,86/--           | ---                  |
| Резервные                | 330 (4)                | Кс                   | 0,81/0,06                                    | ---  | ---              | 0,81/0,06         | ---                  |
| <b>Итого</b>             |                        |                      | <b>15,43/0,79</b>                            | ---  | ---              | <b>15,43/0,79</b> | ---                  |

Средние таксационные показатели насаждений лесных участков

| Целевое назначение лесов | Преобладающая порода | Состав насаждений | Возраст насаждений | Бонитет насаждений | Полнота древостоев | Средний запас древесины (куб. м/га) |              |                      |
|--------------------------|----------------------|-------------------|--------------------|--------------------|--------------------|-------------------------------------|--------------|----------------------|
|                          |                      |                   |                    |                    |                    | средневозрастные                    | приспевающие | спелые и перестойные |
| 1                        | 2                    | 3                 | 4                  | 5                  | 6                  | 7                                   | 8            | 9                    |
| Резервные                | Кс                   | 10Кс              | 70                 | 5Б                 | 0,5                | 65                                  | ---          | ---                  |



А.В. Лебедько  
(фамилия, имя, отчество, подпись, печать)



А.В. Сверзук  
(фамилия, имя, отчество, подпись, печать)



Приложение № 3  
к договору аренды  
лесных участков  
№ 50 от 18 ноября 2010 г.

**Цели и объемы использования лесов на арендуемых лесных участках**

| Целевое назначение лесов   | Хозяйство (хвойное, твердолиственное, мягколиственное) | Площадь (га) | Единица измерения | Среднегодовые объемы использования лесов |
|--|--|--------------|-------------------|--|
| 1  | 2  | 3            | 4                 | 5  |
| <b>геологическое изучение недр, разработка месторождений полезных ископаемых (лицензия на право пользования недрами ПТР № 12700 БЭ сроком действия по 31.12.2014 года)</b> |  |              |                   |  |
| Резервные  | Не лесные  | 1,43         | га                | 1,43                                     |
| Резервные  | Лесные   | 14,0         | га                | 14,0                                     |

Арендодатель  
  
А.В. Лебедко  
(фамилия, имя, отчество, подпись, печать)



Арендатор  
  
А.В. Сверщук  
(фамилия, имя, отчество, подпись, печать)



Приложение № 4  
к договору аренды  
лесных участков  
№ 50 от 18 ноября 2010 г.

### Расчет арендной платы

| Леса по целевому назначению<br>Характеристика земель   | Резервные  |                |
|--|--|----------------|
|  | Не лесные  | Лесные         |
| Площадь (га)   | 1,43   | 14,0           |
| Ставка платы за единицу площади лесных участков (рублей/га)  | (Утверждены Постановлением Правительства Российской Федерации от 22.05.2007 г. № 310 «О ставках платы за единицу объема лесных ресурсов и ставках платы за единицу площади лесных участков, находящегося в федеральной собственности») 2869,74 |                |
| Коэффициент, применяемый в отношении не лесных земель  | 0,5  | ---            |
| Коэффициент, применяемый в отношении лесных участков расположенных на склоне свыше 20°   | 2  | 2              |
| Коэффициент индексации ставок платы за единицу площади лесных участков или иной коэффициент (в случае если они установлены законодательством Российской Федерации) | 1,13   | 1,13           |
| <b>Итого</b>   | <b>4637,2</b>  | <b>90798,6</b> |
| <b>Итого годовая арендная плата</b>  | <b>95 435,8</b>  |                |

### СРОКИ внесения арендной платы

| Календарный план                  | Арендная плата, установленная по договору аренды лесных участков, - всего | В том числе (рублей) |  |                      |
|-----------------------------------|---|----------------------|--|----------------------|
|                                   |   | в местный бюджет     | в бюджет субъекта Российской Федерации | в федеральный бюджет |
| 1                                 | 2   | 3                    | 4                                      | 5                    |
| не позднее 1 марта                | 95 435,8  | ---                  | ---                                    | 95 435,8             |
| <b>Итого арендная плата в год</b> | <b>95 435,8</b>   | <b>---</b>           | <b>---</b>                             | <b>95 435,8</b>      |

Арендодатель  
А.В. Лебедев  
(фамилия, имя, отчество, подпись, печать)

Арендатор  
А.В. Сверзук  
(фамилия, имя, отчество, подпись, печать)

Приложение № 5  
к договору аренды  
лесных участков  
№ 50 от 18 ноября 2010 г.

### А К Т

#### приема-передачи лесных участков в аренду

№ 50

"18" ноября 2010г.

Агентство лесного хозяйства Камчатского края в лице исполняющего обязанности руководителя **Лебедько Андрея Валерьевича**, действующего на основании Положения, именуемое в дальнейшем Арендодатель, с одной стороны, и Закрытое акционерное общество «**Камголд**» в лице Сверщук Анатолия Васильевича, действующего на основании доверенности от 15 ноября 2010 года, выданной Обществом с ограниченной ответственностью «Интерминералс менеджмент», далее «Управляющая компания», в связи с передачей Управляющей компании полномочий единоличного исполнительного органа Общества на основании договора от 01.09.2010 года, составили настоящий акт о том, что на основании договора аренды лесных участков № 50 от « 18 » ноября 2010 г. первый передал, через свою подведомственную организацию КГУ «Быстринское лесничество», а второй принял лесные участки имеющие местоположение:

- в пределах земель лесного фонда Быстринского лесничества Камчатского края в квартале 330 выделах 2, 4 и квартале 308 выделе 3 Эссовского участкового лесничества площадью 9,74 га;  
Номер из государственного лесного реестра – 70-2010-10/1;
- в пределах земель лесного фонда Быстринского лесничества Камчатского края в квартале 308 выдел 3 Эссовского участкового лесничества площадью 0,7 га;  
Номер из государственного лесного реестра – 70-2010-10/2;
- в пределах земель лесного фонда Быстринского лесничества Камчатского края в квартале 308 выдел 4 Эссовского участкового лесничества площадью 2,5 га;  
Номер из государственного лесного реестра 70-2010-10/3;
- в пределах земель лесного фонда Быстринского лесничества Камчатского края в квартале 308 выдел 3 Эссовского участкового лесничества площадью 0,3 га;  
Номер из государственного лесного реестра 70-2010-10/4;
- в пределах земель лесного фонда Быстринского лесничества Камчатского края в квартале 308 выдел 3 Эссовского участкового лесничества площадью 0,02 га;  
Номер из государственного лесного реестра -143-2009-12/1;
- в пределах земель лесного фонда Быстринского лесничества Камчатского края в квартале 308 выдел 3 Эссовского участкового лесничества площадью 0,02 га;  
Номер из государственного лесного реестра - 143-2009-12/2;
- в пределах земель лесного фонда Быстринского лесничества Камчатского края в квартале 308 выдел 3 Эссовского участкового лесничества площадью 0,02 га;  
Номер из государственного лесного реестра - 143-2009-12/3;
- в пределах земель лесного фонда Быстринского лесничества Камчатского края в квартале 308 выдел 3 Эссовского участкового лесничества площадью 0,4 га;  
Номер из государственного лесного реестра - 70-2010-10/5;
- в пределах земель лесного фонда Быстринского лесничества Камчатского края в квартале 308 выдел 3 Эссовского участкового лесничества площадью 0,5 га;  
Номер из государственного лесного реестра – 70-2010-10/6;
- в пределах земель лесного фонда Быстринского лесничества Камчатского края в квартале 308 выдел 9, 3, 4 Эссовского участкового лесничества площадью 0,5 га;  
Номер из государственного лесного реестра 70-2010-10/7;
- в пределах земель лесного фонда Быстринского лесничества Камчатского края в квартале 308 выдел 9 Эссовского участкового лесничества площадью 0,03 га;  
Номер из государственного лесного реестра -143-2009-12/4;
- в пределах земель лесного фонда Быстринского лесничества Камчатского края в квартале 308 выдел 3 Эссовского участкового лесничества площадью 0,2 га;

Номер из государственного лесного реестра 70-2010-10/8;  
 - в пределах земель лесного фонда Быстринского лесничества Камчатского края в квартале  
 308 выдел 9 Эссовского участкового лесничества площадью 0,5 га;  
 Номер из государственного лесного реестра 70-2010-10/9.

общей площадью **15,43 га**, для геологического изучения недр, разработки месторождений  
 полезных ископаемых (лицензия на право пользования недрами ПТР № 12700 БЭ сроком  
 действия по 31.12.2014 года).

## Характеристика лесных участков

(га)

| Общая<br>площадь<br>- всего | В том числе   |  |   |  |       |                |              |        |      |      |       |
|-----------------------------|---|--|---|--|-------|----------------|--------------|--------|------|------|-------|
|                             | лесные земли  |  |   |  |       | нелесные земли |              |        |      |      |       |
|                             | покрытые<br>лесной<br>раститель-<br>ностью<br>всего | в том<br>числе<br>покрыт<br>ые лес-<br>ными<br>культу-<br>рами | лесные<br>питом-<br>ники,<br>план-<br>тации | непок-<br>рытые<br>лесной<br>расти-<br>тель-<br>ностью | итого | дороги         | про-<br>секи | болота | Алас | иные | итого |
| 1                           | 2   | 3  | 4   | 5  | 6     | 7              | 8            | 9      | 10   | 11   | 12    |
| 15,43                       | 14,0  | --   | --  | --   | 14,0  | --             | --           | --     | --   | 1,43 | 1,43  |

## Характеристика насаждений лесных участков

| Целевое<br>назначение<br>лесов | Номер<br>квартала<br>(выдел) | Преоб-<br>ладающая<br>порода | Площадь<br>(га) /<br>запас древесины<br>(тыс. куб. м) | В том числе по группам возраста древостоя<br>(га/тыс. куб. м) |                            |                   |                         |
|--------------------------------|------------------------------|------------------------------|---|---|----------------------------|-------------------|-------------------------|
|                                |                              |                              |   | молод-<br>няки  | средне-<br>возраст-<br>ные | приспе-<br>вающие | спелые и<br>перестойные |
| 1                              | 2                            | 3                            | 4   | 5   | 6                          | 7                 | 8                       |
| Резервные                      | 308 (9)                      | Россыпь<br>каменистая        | 0,57/---  | ---   | ---                        | ---               | ---                     |
| Резервные                      | 308 (3)                      | Кс                           | 10,51/0,52  | ---   | ---                        | 10,51/0,52        | ---                     |
| Резервные                      | 308 (4)                      | Кс                           | 2,68/0,21   | ---   | ---                        | 2,68/0,21         | ---                     |
| Резервные                      | 330 (2)                      | Россыпь<br>каменистая        | 0,86/---  | ---   | ---                        | 0,86/---          | ---                     |
| Резервные                      | 330 (4)                      | Кс                           | 0,81/0,06   | ---   | ---                        | 0,81/0,06         | ---                     |
| <b>Итого</b>                   |                              |                              | <b>15,43/0,79</b>                                     | ---   | ---                        | <b>15,43/0,79</b> | ---                     |

## Средние таксационные показатели насаждений лесных участков

| Целевое назначение лесов | Преобладающая порода | Состав насаждений | Возраст насаждений | Бонитет насаждений | Полнота древостоев | Средний запас древесины (куб. м/га) |              |                      |
|--------------------------|----------------------|-------------------|--------------------|--------------------|--------------------|-------------------------------------|--------------|----------------------|
|                          |                      |                   |                    |                    |                    | средне-возрастные                   | приспевающие | спелые и перестойные |
| 1                        | 2                    | 3                 | 4                  | 5                  | 6                  | 7                                   | 8            | 9                    |
| Резервные                | Кс                   | 10Кс              | 70                 | 5Б                 | 0,5                | 75                                  | ---          | ---                  |

Настоящий акт является обязательным приложением к договору аренды лесных участков № 50 от 18 ноября 2010 г.

Арендодатель

  
А.В. Лебелко  
(фамилия, имя, отчество, подпись, печать)




Арендатор

  
А.В. Сверщук  
(фамилия, имя, отчество, подпись, печать)



Представитель КГУ «Быстринокое лесничество»  
(фамилия, имя, отчество, подпись, печать)



Приложение № 6  
к договору аренды  
лесных участков  
№ 50 от 18 ноября 2010 г.

**Объемы и сроки исполнения работ по охране, защите, воспроизводству лесов и лесоразведению на арендуемых лесных участках**

| Целевое назначение лесов                           | Виды мероприятий  | Единица измерения      | Среднегодовой объем             | Срок исполнения           |
|--|---|------------------------|---------------------------------|---------------------------|
| <b>Обеспечение пожарной безопасности в лесах</b>   |   |                        |                                 |                           |
| Резервные  | Мероприятия по повышению пожароустойчивости лесов   | Согласно проекту лесов |                                 | Весь период срока аренды  |
| Резервные  | Изготовление и установка средств наглядной агитации и предупредительных знаков  | шт                     | Согласно проекта освоения лесов | пожароопасный сезон       |
| Резервные  | Организация связи (радиосвязь)  | Комплект               | 1                               | Весь период срока аренды  |
| Резервные  | Оборудование пожарных щитов со средствами пожаротушения:  | Комплект               | Согласно проекта освоения лесов | пожароопасный сезон       |
| <b>Обеспечение санитарной безопасности в лесах</b> |   |                        |                                 |                           |
| Резервные  | Санитарно-оздоровительные мероприятия:<br>- складирование легковоспламеняющихся материалов с последующим захоронением | га                     | 15,43                           | Весь период срока аренды  |
| <b>Лесовосстановление</b>                          |   |                        |                                 |                           |
| Резервные  | Рекультивация нарушенных участков   | га                     | Согласно проекта освоения лесов | По окончании срока аренды |



Арендодатель  
А.В. Лебедево  
(фамилия, имя, отчество, подпись, печать)



Арендатор  
А.В. Свершук  
(фамилия, имя, отчество, подпись, печать)



Управление Федеральной службы государственной регистрации, кадастра и картографии по Камчатскому краю

Номер регистрационного округа 41 г. Петропавловск-Камчатский

Произведена государственная регистрация Агинск

Дата регистрации 28 декабря 2010 года

Номер регистрации 41/01-01/057/2010-400

Регистратор Горина Д.В.  
(подпись) (Ф. И. О.)



Прошито, пронумеровано,  
скреплено печатями  
16 (шестнадцать) листов

Агентство лесного хозяйства  
Камчатского края

ЗАО «Камголд»



**ДОГОВОР № 232**  
**субаренды лесного участка**

г. Петропавловск-Камчатский

«09» августа 2018 г.

**Акционерное общество «Камголд»**, именуемое в дальнейшем **«Арендатор»**, в лице ВРИО Генерального директора общества с ограниченной ответственностью «Интерминералс» (далее Управляющая компания) **Гарашенко Юрия Алексеевича**, действующего на основании Устава, в связи с передачей Управляющей компании полномочий единоличного исполнительного органа Общества на основании договора от 01.09.2010 года и

**Акционерное общество «Камчатское золото»**, именуемое в дальнейшем **«Субарендатор»**, в лице **Фефелова Антона Викторовича**, действующего на основании доверенности б/н от 09.08.2018 года, с другой стороны, заключили настоящий Договор о нижеследующем:

**1. ПРЕДМЕТ ДОГОВОРА**

1.1 Арендатор с согласия Арендодателя - собственника лесного участка (№ 02-3361 от «09» августа 2018 г.) предоставляет Субарендатору во временное владение и пользование лесной участок (далее – Участок/Объект), с кадастровым номером 41:04:0010103:232, площадью 76,1 га, имеющий местоположение в пределах земель лесного фонда Быстринского лесничества Камчатского края, квартал 308 выдела 1,3,4, квартал 330 выдела 2,47, квартал 348 выдел 4 Эссовского участкового лесничества (схема расположения лесного участка приводится в Приложении № 1 (границы лесного участка определены на кадастровой карте (плане) лесного участка, являющейся неотъемлемой частью настоящего Договора).

1.2. Субарендатору передается лесной участок для разработки месторождений полезных ископаемых, включая выполнение работ по обогащению руд драгоценных металлов.

1.3. На момент заключения настоящего Договора сдаваемый в субаренду Участок находится у Арендатора во временном пользовании по Договору аренды лесного участка № 5 от «02» ноября 2007 г.

1.4. Лесной Участок передается от Арендатора к Субарендатору и возвращается обратно по Актам приема-передачи. Указанные Акты подписываются уполномоченными на то лицами, прилагаются к настоящему Договору и являются его неотъемлемой частью (Приложение №3 к Договору).

1.5. Арендатор гарантирует, что на момент заключения настоящего Договора Объект никому не продан, в споре или под запрещением (арестом) не состоит, а также отсутствуют какие-либо иные права третьих лиц на Объект.

**2. АРЕНДНАЯ ПЛАТА**

2.1. Арендная плата по настоящему Договору составляет **1 181 250,76 (Один миллион сто восемьдесят одна тысяча рублей 76 копеек) рублей в год с учетом НДС 18%**

Арендная плата определяется в соответствии со статьей 73 Лесного кодекса Российской Федерации на основе минимального размера арендной платы.

Расчет арендной платы приводится в Приложении № 2 к настоящему Договору.

В стоимость арендной платы не включены расходы на электроэнергию, коммунальные услуги, расходы на содержание и ремонт территории и сооружений, очистка от снега, вывоз снега и обеспечение ее охраной, прочие расходы.

2.2. Размер арендной платы подлежит изменению в соответствии с коэффициентами к ставкам платы, установленными постановлением Правительства Российской Федерации от 22.05.2007 г. № 310 «О ставках платы за единицу объема лесных ресурсов и ставках платы за единицу площади лесного участка, находящегося в федеральной собственности» для соответствующего года.

2.3. Начисление арендной платы осуществляется со дня государственной регистрации настоящего Договора.

В первый и последний год действия настоящего Договора арендная плата начисляется исходя из фактического количества дней аренды, годового размера арендной платы и количества дней в году.

2.4. Субарендатор ежемесячно не позднее 10-го числа месяца, следующего за отчетным, на основании счета, выставяемого Арендатором, производит оплату арендной платы путем безналичного перечисления денежных средств на расчетный счет Арендатора. Арендатор не позднее 5-го числа месяца, следующего за отчетным, направляет в адрес Субарендатора счет, счет-фактуру.

Арендатор



Субарендатор





### 3. ПРАВА И ОБЯЗАННОСТИ СУБАРЕНДАТОРА

#### 3.1. Субарендатор имеет право:

- 3.1.1. использовать Участок в порядке, установленном настоящим Договором и действующим законодательством РФ.
- 3.1.2. по истечении срока Договора субаренды лесного участка  
- преимущественное право на заключение нового договора субаренды на новый срок, за исключением случаев, установленных законодательством.
- 3.1.3. осуществлять другие права на использование лесного участка

#### 3.2. Субарендатор обязан:

- 3.2.1. использовать лесной участок в соответствии с целевым назначением (пункт 1.2. настоящего договора) и принадлежностью к категории земель и разрешенным использованием способами, не наносящими вред окружающей среде, в том числе земле как природному объекту.
- 3.2.2. Обеспечивать представителям Арендатора беспрепятственный доступ на Объект с целью осмотра его состояния и проверки соблюдения Субарендатором условий Договора, а также требований действующего законодательства, с предварительным согласованием времени осмотра Сторонами.
- 3.2.3. своевременно и в полном размере вносить арендную плату в соответствии с условиями *раздела 2* настоящего Договора.
- 3.2.4. В случае истечения срока действия Договора или его досрочного расторжения освободить Участок от произведенных в течение действия Договора отдельных и неотделимых улучшений арендуемых Объектов недвижимого имущества, расположенных на Участке (строения, сооружения, постройки), а также инвентаря, оборудования, товарно-материальных ценностей и иного имущества, принадлежащего Субарендатору и находящегося на Объекте по Акту согласно п.1.4. настоящего Договора, в течение срока, указанного в п. 6.2. настоящего Договора. В случае нарушения настоящей обязанности наступают последствия согласно п. 7.3. Договора.
- 3.2.5. Немедленно извещать Арендатора о всяком событии (разрушении конструкций Объекта, его повреждении, аварии), причинившем или могущим причинить ущерб Объектам, находящимся на Участке. При наступлении указанных обстоятельств, Субарендатор обязан совершить все зависящие от него действия, имеющие целью предотвратить наступление ущерба либо уменьшить размер такого ущерба.

### 4. ПРАВА И ОБЯЗАННОСТИ АРЕНДАТОРА

#### 4.1. Арендатор имеет право:

- 4.1.1. Контролировать целевое использование Участка.
- 4.1.2. Требовать расторжения договора и возмещения убытков, в случае, если Субарендатор использует Объект не в соответствии с его целевым назначением и условиями настоящего Договора.
- 4.1.3. в случае изменения регулируемых государством тарифов на коммунальные услуги в одностороннем порядке производить перерасчет, письменно известив об этом Субарендатора не позднее чем за 10 (десять) календарных дней до даты платежа.
- 4.1.4. приостановить/огранчить доступ Субарендатора на Участок, в случае наличия задолженности по внесению арендной платы за 2 месяца и до полного погашения имеющейся задолженности.

#### 4.2. Арендатор обязан:

- 4.2.1. передать Субарендатору лесной участок, указанный в п. 1.1 настоящего Договора
- 4.2.2. обеспечивать беспрепятственное использование Субарендатором лесного участка в соответствии с целевым назначением (п.1.2. Договора).
- 4.2.3. Принять от Субарендатора по Акту приема-передачи Объект в пяти дневной срок по истечении срока субаренды либо при прекращении настоящего договора по иным основаниям.

### 5. СРОК СУБАРЕНДЫ

- 5.1. Срок субаренды по настоящему договору устанавливается с даты государственной регистрации по 31.12.2024 г.
- 5.2. Срок субаренды начинается с момента передачи Участка по Акту приема-передачи, составленного по согласованной Сторонами форме (Приложения №3 к Договору) и подписанному Сторонами.

### 6. ПОРЯДОК ПРЕДОСТАВЛЕНИЯ И ВОЗВРАТА ЛЕСНОГО УЧАСТКА

- 6.1. Лесной участок передается Арендатором Субарендатору по Акту приема – передачи в течение 3 (трех) дней по согласованной Сторонами форме (Приложение №3 к Договору) от даты подписания настоящего Договора.

Арендатор \_\_\_\_\_



Субарендатор \_\_\_\_\_



6.2. Субарендатор обязан вернуть Арендатору лесной участок, в том состоянии, в котором он их получил, в течение 3 (трех) дней со дня окончания срока действия настоящего договора либо при прекращении настоящего договора по иным основаниям.

6.3. Субарендатор обязан своими силами и за свой счет подготовить лесной участок к возврату Арендатору (вывести по окончании срока действия договора товарно-материальные ценности, располагаемые Субарендатором на арендуемом участке, вывезти мусор и т.д.), включая составление Акта приема - передачи, являющегося неотъемлемой частью Договора.

#### 7. ОТВЕТСТВЕННОСТЬ СТОРОН

7.1. В случае неисполнения или ненадлежащего исполнения сторонами обязательств по настоящему Договору они несут ответственность в соответствии с действующим законодательством.

7.2. В случае невнесения Субарендатором арендной платы в установленный настоящим Договором срок (п.2.4.) Субарендатор уплачивает Арендатору пеню за каждый день просрочки в размере 0,05% от размера платежа, подлежащего оплате за соответствующий расчетный период.

7.3. В случае несвоевременного возврата Участка, после прекращения срока действия настоящего договора либо при прекращении настоящего договора по иным основаниям, Субарендатор уплачивает Арендатору арендную плату и другие платежи за все время просрочки возврата Участка. Кроме того, Арендатор вправе взыскать с Субарендатора пени в размере 0,5% от стоимости арендной платы, указанной в п.2.1. настоящего Договора за каждый день просрочки возврата Участка.

7.4. Уплата неустойки не освобождает Сторону, нарушившую свои обязательства по настоящему Договору, от выполнения своих обязательств в натуре и возмещения другой Стороне убытков в полном объеме.

#### 8. ПОРЯДОК РАЗРЕШЕНИЯ СПОРОВ.

8.1. Споры, которые могут возникнуть при исполнении настоящего Договора, стороны будут стремиться разрешать путем переговоров.

8.2. В случае невозможности разрешения возникших разногласий и споров путем переговоров, они должны разрешаться Арбитражным судом по месту нахождения истца, с соблюдением обязательного досудебного (претензионного) порядка урегулирования споров, путем предъявления претензий, срок рассмотрения которых составляет 15 (пятнадцать) рабочих дней с момента их получения Стороной.

8.3. Датой получения претензии считаются:

- в случае отправки заказного письма с уведомлением о вручении – дата, указанная в уведомлении о вручении письма либо дата возврата почтового отправления из почтового отделения, обслуживающего адрес места нахождения адресата, указанная на почтовом конверте или на сайте ФГУП «Почта России», если письмо не было получено адресатом;
- в случае отправки факсимильной связью – дата, выбитая факсимильным аппаратом на уведомлении;
- в случае отправки по электронной почте – дата отправки уведомления, зафиксированная в электронной почте отправившего; в случае доставки курьером – дата, указанная в отметке о приеме (дата, подпись, ФИО должностного лица, принявшего письмо) на копии письма.

#### 9. РАСТОРЖЕНИЕ ДОГОВОРА

9.1. Договор прекращает свое действие в следующих случаях:

9.1.1. по окончании срока субаренды;

9.1.2. досрочного расторжения Договора аренды по соглашению сторон или в судебном порядке;

9.1.3. в одностороннем порядке по инициативе Арендатора в соответствии с пунктом 9.2. настоящего Договора.

9.1.4. в иных предусмотренных законодательством случаях.

9.2. Настоящий Договор может быть, досрочно расторгнут Арендатором в одностороннем внесудебном порядке по следующим основаниям:

9.2.1. использование лесного участка не по целевому назначению, указанному в п. 1.2 настоящего Договора;

9.2.2. невнесение арендной платы более 2-х сроков оплаты либо систематическая недоплата арендной платы, повлекшая задолженность, превышающую размер арендной платы за 2 месяца;

9.2.3. использования лесного участка, которое приводит значительному ухудшению экологической обстановки;

Арендатор



Субарендатор



9.3. Арендатор имеет право на досрочное расторжение настоящего договора в одностороннем внесудебном порядке путем направления уведомления Субарендатору с указанием точной даты расторжения Договора (п.п. 1.2 ст. 450.1. ГК РФ), не позднее чем за 30 (тридцать) календарных дней до даты, указанной в таком уведомлении. Стороны проводят сверку взаимных расчетов и согласуют условия расчетов за фактически исполненные обязательства на дату расторжения Договора, при этом у Субарендатора отсутствует право требования возмещения понесенных им расходов и убытков, связанных с досрочным расторжением настоящего Договора.

#### 10. АНТИКОРРУПЦИОННАЯ ОГОВОРКА

10.1. При исполнении своих обязательств по настоящему Договору, Стороны, их аффилированные лица, работники или посредники не выплачивают, не предлагают выплатить и не разрешают выплату каких-либо денежных средств или ценностей, прямо или косвенно, любым лицам, для оказания влияния на действия или решения этих лиц с целью получить какие-либо неправомерные преимущества или иные неправомерные цели.

10.2. При исполнении своих обязательств по настоящему Договору, Стороны, их аффилированные лица, работники или посредники не осуществляют действия, квалифицируемые применимым для целей настоящего Договора законодательством, как дача /получение взятки, коммерческий подкуп, а также действия, нарушающие требования применимого законодательства и международных актов о противодействии легализации (отмыванию) доходов, полученных преступным путем.

10.3. В случае возникновения у Стороны подозрений, что произошло или может произойти нарушение каких-либо положений настоящей Статьи, соответствующая Сторона обязуется уведомить другую Сторону в письменной форме. После письменного уведомления, соответствующая Сторона имеет право приостановить исполнение обязательств по настоящему Договору до получения подтверждения, что нарушения не произошло или не произойдет. Это подтверждение должно быть направлено *в течение 10 (десяти) рабочих дней* от даты направления письменного уведомления.

10.4. В письменном уведомлении Сторона обязана сослаться на факты или предоставить материалы, достоверно подтверждающие или дающие основание предполагать, что произошло или может произойти нарушение каких-либо положений настоящего раздела Договора контрагентом, его аффилированными лицами, работниками или посредниками выражающееся в действиях, квалифицируемых применимым законодательством, как дача или получение взятки, коммерческий подкуп, а также действиях, нарушающих требования применимого законодательства и международных актов о противодействии легализации доходов, полученных преступным путем.

10.5. В случае нарушения одной Стороной обязательств воздерживаться от запрещенных в п.10.1. настоящего Договора действий и/или неполучения другой Стороной в установленный настоящим договором срок подтверждения (п.10.3.), что нарушения не произошло или не произойдет, другая Сторона имеет право расторгнуть договор в одностороннем порядке полностью или в части, направив письменное уведомление о расторжении. Сторона, по чьей инициативе был расторгнут настоящий Договор в соответствии с положениями настоящей статьи, вправе требовать возмещения реального ущерба, возникшего в результате такого расторжения.

#### 11. ПРОЧИЕ УСЛОВИЯ

11.1. После подписания Сторонами Договора все предыдущие устные и письменные договоренности относительно предмета настоящего договора считаются аннулированными и теряют силу.

11.2. Условия Договора могут быть изменены по взаимному согласию Сторон. Соглашение Сторон об изменении Договора совершается в письменной форме путем составления документа, выражающего его содержание, подписанного уполномоченными представителями и скрепленного печатями обеих Сторон. Несоблюдение этого требования в соответствии с пунктом 2 статьи 162 Гражданского кодекса Российской Федерации влечет недействительность вышеуказанного соглашения.

11.3. Все уведомления, сообщения, поручения, письма, претензии, акты и иная документация, направление которой другой Стороне предусмотрено настоящим Договором, направляется Сторонам по реквизитам, указанным *в разделе 12* настоящего Договора.

11.4. Все документы, переданные посредством электронной почты, факсимильной связи, являются действительными и имеют юридическую силу до получения Сторонами оригиналов соответствующих документов.

11.5. При изменении банковских реквизитов Стороны обязаны в 5-ти дневный срок письменно уведомить друг друга о наступлении таких обстоятельств. В случае не уведомления или несвоевременного

Арендатор \_\_\_\_\_



Субарендатор \_\_\_\_\_



уведомления, Сторона, нарушившая обязательства по уведомлению, несет ответственность за возникшие в связи с этим неблагоприятные последствия.

11.6. Договор составлен в 2 (двух) экземплярах, подписан уполномоченными представителями и скреплен печатями обеих Сторон. Последняя из подписавших Договор Сторон обязана передать другой Стороне один экземпляр Договора.

11.7. Взаимоотношения сторон, неурегулированные настоящим договором, регламентируются действующим законодательством РФ.

Приложения:

1. Приложение №1 – План лесного участка и расположенного на нем недвижимого имущества;
2. Приложение №2 – Расчет стоимости субаренды лесного участка;
3. Приложение №3 – Форма Акта приема-передачи лесного участка.

## 12. АДРЕСА И БАНКОВСКИЕ РЕКВИЗИТЫ СТОРОН

|  |  |
|--|--|
| <b>Арендатор:</b><br>АО «Камголд»<br>Юридический адрес: 683000, Камчатский край, г. Петропавловск – Камчатский, улица Ленинская, дом 59<br>ИНН/КПП: 4101027920/410150001<br>ОГРН: 1024101016235<br>Филиал Банк ВТБ (ПАО) в г. Хабаровск<br>Рас/сч: 407 02 810 8 1502 0000 226;<br>БИК 040813727<br>Кор/сч: 30101810400000000727<br><br>ВРИО генерального директора<br>ООО «Минтерминералс»<br><br>/И.О.А. Гавашенко/<br><br>М. П.  | <b>Субарендатор:</b><br>АО «Камчатское золото»<br>Юридический адрес: 683000, Камчатский край, г. Петропавловск-Камчатский, улица Ленинская, дом 59<br>ИНН/КПП: 4104000436/410150001<br>ОГРН: 1024101221902<br>Филиал Банк ВТБ (ПАО) в г. Хабаровск<br>Рас/сч: 40702810315020000182<br>БИК 040813727<br>Кор/сч: 30101810400000000727<br><br>Представитель по доверенности<br><br>/Фефелов А.В./<br><br>М. П.  |
|--|--|

Арендатор



Субарендатор



Приложение №1  
к Договору № 232 от 09.08.2018 г.

|   |          |                           |                   |
|---|----------|---------------------------|-------------------|
| Земельный участок<br>вид объекта недвижимости |          |                           |                   |
| Лист №1                                       | Раздел 3 | Всего листов раздела 3: 1 | Всего разделов: 3 |
| 17 июля 2018г. № КУВИ-001/2018-4183052        |          | Всего листов выписки: 3   |                   |
| Кадастровый номер:<br>41:04:0010103:232       |          |                           |                   |
| План (чертеж, схема) земельного участка       |          |                           |                   |
|   |          |                           |                   |
| Масштаб 1:40000                               |          | Условные обозначения:     |                   |
| полное наименование должности                 |          | подпись                   |                   |
|   |          | М.П.                      |                   |
|   |          | инициалы, фамилия         |                   |





Приложение №2  
к Договору № 232 от 09.08.2018 г.

Согласовано:  
Заместитель генерального директора  
по экономике и финансам -  
Финансовый директор ООО "Интерминералс"  
\_\_\_\_\_ А.В. Фефелов  
" \_\_\_\_ " \_\_\_\_\_ 2018 г.

Утверждаю:  
Исполнительный директор  
АО "Камголд"  
\_\_\_\_\_ В.Н. Калиберда  
" \_\_\_\_ " \_\_\_\_\_ 2018 г.

**РАСЧЕТ**

арендной платы по договору субаренды между АО "Камголд" и АО "Камчатское Золото"

| Наименование основных средств      | Лесной участок (кадастровый номер 41:04:0010103:232) |
|------------------------------------|--|
| Площадь, га                        | 76,1   |
| Стоимость, руб.                    | 953 390,44   |
| Рентабельность, 5%, руб.           | 47 669,52  |
| Итого без НДС, руб.                | 1 001 059,96   |
| НДС, 18%, руб.                     | 180 190,79   |
| Итого стоимость аренды с НДС, руб. | 1 181 250,76   |

Начальник ПБУ

Р.М. Хуснутдинов

Исп. А.Н. Дейнега





Приложение № 3  
к Договору № \_\_\_\_\_ от \_\_\_\_ 2018 г.

**(ФОРМА) АКТ ПРИЕМА-ПЕРЕДАЧИ**  
лесного участка

« \_\_\_\_ » \_\_\_\_\_ 2018 г.

Акционерное общество «Камголд», именуемое в дальнейшем «Арендатор», в лице \_\_\_\_\_, действующего на основании \_\_\_\_\_, с одной стороны, и  
Акционерное общество «Камчатское золото», именуемое в дальнейшем «Субарендатор», в лице \_\_\_\_\_, действующего на основании \_\_\_\_\_, с другой стороны, заключили настоящий Акт о нижеследующем:

1. Арендатор передал, а Субарендатор принял во временное владение и пользование следующий лесной участок:

Лесной участок площадью 76,1 га, имеющий местоположение в пределах земель лесного фонда Быстринского лесничества Камчатского края, квартал 308 выдела 1,3,4, квартал 330 выдела 2,47, квартал 348 выдел 4 Эсовского участкового лесничества, принадлежащий Арендатору по договору аренды лесного участка № 5 от «02» ноября 2007 г.

2. Состояние лесного участка проверено, на момент подписания настоящего Акта претензий к состоянию не имеется.

3. Настоящий Акт приема-передачи составлен на 1 (одной) странице в 2 (Двух) экземплярах, по одному экземпляру для каждой из сторон Договора.

**ПОДПИСИ СТОРОН:**

|                               |                                  |
|-------------------------------|----------------------------------|
| Арендатор:<br>_____ / _____ / | Субарендатор:<br>_____ / _____ / |
|-------------------------------|----------------------------------|

**ФОРМА АКТА УТВЕРЖДЕНА:**

|   |  |
|---|--|
| Арендатор:<br>АО «Камголд»<br>ВРИО генерального директора<br>ООО «Индерминералс»<br><br>/Ю.А. Гавриченко/<br>М. П. | Субарендатор:<br>АО «Камчатское золото»<br>Представитель по доверенности<br><br>/А.В. Фефелов/<br>М. П. |
|---|--|

Арендатор  


Субарендатор  




### ПРИЛОЖЕНИЕ 3. ТЕХНИЧЕСКЕ УСЛОВИЯ ДЛЯ СЕТЕЙ СВЯЗИ

#### ТЕХНИЧЕСКИЕ УСЛОВИЯ

Для подключения к сетям связи

ТУ №09-22

09 ноября 2022

**Наименование местоположение объекта:** Агинский ГОК. Быстринский муниципальный район Камчатского края.

**Наличие действующих видов радиосвязи:** Отсутствуют.

**Наличие действующих операторов связи:** Оператор МТС, Мегафон.  
Отмена невозможна.

**Организационная связь с персоналом:** Сотовая связь.

Главный инженер проекта  
ОП ПК ООО «Стенмикс ОКО»

А.А. Максимов





---

атривается

**ТАБЛИЦА РЕГИСТРАЦИИ ИЗМЕНЕНИЙ**

| Изм. | Номера листов (страниц) |            |       |                | Всего листов (страниц) в док. | Номер док. | Подп. | Дата |
|------|-------------------------|------------|-------|----------------|-------------------------------|------------|-------|------|
|      | измененных              | замененных | новых | аннулированных |                               |            |       |      |
|      |                         |            |       |                |                               |            |       |      |
|      |                         |            |       |                |                               |            |       |      |
|      |                         |            |       |                |                               |            |       |      |
|      |                         |            |       |                |                               |            |       |      |
|      |                         |            |       |                |                               |            |       |      |
|      |                         |            |       |                |                               |            |       |      |
|      |                         |            |       |                |                               |            |       |      |
|      |                         |            |       |                |                               |            |       |      |
|      |                         |            |       |                |                               |            |       |      |