



**Общество с ограниченной ответственностью
Научно-производственное объединение
«АкадемГЕО»
Свидетельство № 11132 от 28.10.2015 г**

ЗАКАЗЧИК - АО «АРТЕМОВСКИЙ РУДНИК»

**СТРОИТЕЛЬСТВО ПЕРЕРАБАТЫВАЮЩЕГО КОМПЛЕКСА
ЛЫСОГОРСКОГО РУДНИКА НА БАЗЕ ЗАПАСОВ ЛЫСОГОРСКОГО
ЗОЛОТОРУДНОГО МЕСТОРОЖДЕНИЯ**

ПРОЕКТНАЯ ДОКУМЕНТАЦИЯ

**Раздел 1
Пояснительная записка**

0608/21-ПЗ

Том 1

Технический директор

А.В. Макаров

« ___ » _____ 2022 г

Главный инженер проекта

М.С. Сергеев

« ___ » _____ 2022 г

Изм.	№ док	Подп.	Дата

2022

Взам. инв. №

Подпись и дата

Инв. № подл.

СОДЕРЖАНИЕ

1 Общие сведения	3
2 Основания для проектирования	5
3 Исходные данные для проектирования	6
4 Сведения о функциональном назначении объектов капитального строительства, состав и характеристика производства, номенклатура выпускаемой продукции.....	8
5 Данные о проектной мощности объекта капитального строительства, численность трудящихся.....	9
6 Сведения о сырьевой базе, потребности производства в воде и топливно-энергетических ресурсах	12
7 Сведения о комплексном использовании сырья, вторичных энергоресурсов, отходов производства	15
8 Сведения об изымаемых земельных участках и категориях земель	16
9 Сведения об использованных в проекте изобретениях	17
10 Сведения о компьютерных программах, которые использовались при выполнении конструктивных элементов зданий, строений и сооружений	18
11 Обоснование возможности осуществления строительства предприятия с выделением этапов.....	19
12 Техничко-экономические показатели.....	20
13 Заверение проектной организации.....	22
Приложение А. Задание на проектирование.....	23
Приложение Б. Лицензия на пользование недрами	30
Приложение В. Свидетельство СРО проектные работы	59
Приложение Г. Лицензия на производство маркшейдерских работ	63

Таблица подписей			
Должность	Фамилия	Подпись	Дата

Взам. инв. №

Подпись и дата

0608/21-ПЗ						
Изм.	Кол.уч.	Лист	№док.	Подп.	Дата	
Гл. спец.	Ермачкова				03.22	
Гл. спец.	Жуков				03.22	
Гл. спец.	Ковылина				03.22	
					03.22	
Нор. контр.	Макаров				03.22	
Пояснительная записка				Стадия	Лист	Листов
				П	2	65
				ООО НПО «АкадемГЕО»		

1 Общие сведения

Компания АО «Артемовский рудник» является владельцем лицензии на право пользования недрами КРР 01906 БР.

Отработка месторождения предусмотрена подземным способом. Вскрытие запасов – штольной №52 с поверхности на отметке +467,50 м. Подземный рудник располагается на двух площадках: штольни № 52 и штольни № 53. Расстояние между штольнями № 52 и № 53 составляет порядка 2,5 км. На площадках штолен №52 и №53 предусмотрена вся необходимая инфра-структура, и инженерные коммуникации, и автодороги.;

Переработка запасов предусмотрена на территории проектируемой промплощадки предприятия. Промплощадка расположена в непосредственной близости от устья штольни №52, за пределами площадки штольни №52 ниже по рельефу. Складирование хвостов (кека) предусмотрена площадке склада кека, расположенных в направлении северо-восток в 350 м от промплощадки.

Проектной документацией на территории предприятия запроектированы площадки:

1. Промплощадка, в составе:

- склада исходной руды;
- дробильно-сортировочного комплекса: подпорной стенки, приемного бункера, двух дробилок, одного грохота, ленточных конвейеров, агрегата управления;
- склада дробленой руды;
- ЗИФ (золотоизвлекательной фабрики);
- узла подачи дробленой руды: питатель с бункером для дробленой руды и ленточный конвейер;
- сгустителя (оборудование);
- склада АХОВ (контейнерная площадка);
- аккумулирующей емкости поверхностных стоков склада АХОВ;
- выгреба;

- трансформаторной подстанции ТП-1 6/0,4 кВ;

- трансформаторной подстанции ТП-2 6/0,4 кВ;

2) Площадка склада кека, в составе:

- склада кека;
- аккумулирующей емкости;
- нагорного канала;
- водосборного канала;
- подъездной автодороги.

Взам. инв. №	
Подп. и дата	
Инв. № подл.	

						0608/21-ПЗ	Лист 3
Изм.	Кол.уч.	Лист	№док.	Подп.	Дата		

В административном отношении строительство перерабатывающего комплекса Лысогорского рудника на базе запасов Лысогорского золоторудного месторождения предусматривается на территории Красноярского края, в 5,5 км северо-западнее г. Артемовск. По административному делению территория относится к Курагинскому муниципальному району.

Перерабатывающий комплекс Лысогорского рудника расположен западнее полотна железной дороги Абакан-Тайшет, на арендованных землях лесного фонда Артёмовского участкового лесничества Кизирского лесничества. Расстояние по существующим автодорогам от участка перерабатывающего комплекса Лысогорского рудника до г. Артемовск составляет 11 км.

Основная часть участка для размещения объектов промплощадки перекрыта техногенными отложениями, представляющими собой отвалы вскрышных пород, извлеченных ранее при проходке штольни № 52.

Инд. № подл.	Подп. и дата	Взам. инв. №

Изм.	Кол.уч.	Лист	№док.	Подп.	Дата

0608/21-ПЗ

2 Основания для проектирования

Заказчик проекта – Акционерное общество «Артемовский рудник» (АО «Артемовский рудник»).

Почтовый адрес – 660049, Красноярский край, г. Красноярск, пр-кт Мира, зд. 49А/34, офис 405, ком. 21, этаж 4

Правоустанавливающим документом, разрешающим пользование недрами, является Лицензия на право пользования недрами КРР 01906 БР от 24.08.2017 г. с целью разведки и добычи рудного золота Лысогорском месторождении (Приложение Б).

Основанием для выполнения проектной документации «Строительство перерабатывающего комплекса Лысогорского рудника на базе запасов Лысогорского золоторудного месторождения» являются:

- задание на проектирование, утвержденное Генеральным директором АО «Артемовский рудник» (**Приложение А**);
- договор № 0608/21 от 06.08.2021г.

Инв. № подл.	Подп. и дата	Взам. инв. №					Лист	
								5
			Изм.	Кол.уч.	Лист	№док.		

0608/21-ПЗ

3 Исходные данные для проектирования

При разработке проектной документации использовались следующие исходные данные:

- утвержденный и зарегистрированный в установленном порядке градостроительный план земельного участка;
- лицензия на право пользования недрами КРР 01906 БР;
- исходные данные и требования для разработки раздела «Инженерно-технические мероприятия гражданской обороны. Мероприятия по предупреждению чрезвычайных ситуаций», выданные Главным управлением МЧС России по Красноярскому краю;
- технические условия на электроснабжение;
- технические условия на проектирование сетей связи;
- заключение об отсутствии (наличии) полезных ископаемых в недрах под участком предстоящей застройки
- договор о передаче земельного участка в аренду
- технические условия на водоснабжение и водоотведение;

Для выполнения проектных работ использовались материалы инженерно-геодезических, инженерно-геологических, гидрометеорологических и экологических изысканий, выполненные ООО «САХА-РА», г. Новосибирск в 2022 г.

В основу проектных решений заложены требования:

- Задания на проектирование;
- Постановления Правительства РФ от 16.02.08 г. № 87 «О составе разделов проектной документации и требованиях к их содержанию»;
- Закона Российской Федерации от 21.07.97 г. № 116-ФЗ «О промышленной безопасности опасных производственных объектов»;
- Строительных норм и правил;
- Технологических норм проектирования;
- Санитарных правил;
- Правил по технике безопасности и промышленной санитарии;
- По охране окружающей среды;
- Правил по инженерно-техническим мероприятиям гражданской обороны и мероприятиям по предупреждению чрезвычайных ситуаций проектов строительства;
- Технического регламента о требованиях пожарной безопасности;
- Технического регламента о безопасности зданий и сооружений №384-ФЗ;

Взам. инв. №	
Подп. и дата	
Инв. № подл.	

Изм.	Кол.уч.	Лист	№док.	Подп.	Дата

0608/21-ПЗ

- Законодательных документов Российской Федерации;
- Исходных данных Заказчика;
- Других нормативных документов.

Инв. № подл.	Подп. и дата	Взам. инв. №

Изм.	Кол.уч.	Лист	№доку.	Подп.	Дата

0608/21-ПЗ

Лист

7

4 Сведения о функциональном назначении объектов капитального строительства, состав и характеристика производства, номенклатура выпускаемой продукции

Проектная документация разработана с целью переработки балансовых запасов месторождения Лысогорское.

Переработка руды будет осуществляться на проектируемой ЗИФ. Годовая производительность ЗИФ для месторождения Лысогорское составляет 160 тыс. тонн руды в год.

Хвосты цианирования фильтруются на фильтр-прессе и поступают на склад в виде кека фильтрации.

Режим работы- круглогодичный, 365 дней в году с непрерывной рабочей неделей в две смены по 12 часов (вахтовый метод работы).

Товарной продукцией ЗИФ является золото лигатурное, соответствующее ТУ 117-2-7-75.

Инв. № подл.	Подп. и дата	Взам. инв. №					Лист	
								8
			Изм.	Кол.уч.	Лист	№док.		

0608/21-ПЗ

5 Данные о проектной мощности объекта капитального строительства, численность трудящихся.

Годовая производительность ЗИФ для месторождения Лысогорское составляет 160 тыс. тонн руды в год.

Режим работы- круглогодичный, 365 дней в году с непрерывной рабочей неделей в две смены по 12 часов (вахтовый метод работы).

Трудовыми ресурсами, пригодными для работы в горной промышленности, ни район, ни область полностью не обеспечены, поэтому организация труда трудящихся предприятия принята вахтовым методом и обеспечение рабочей силой предприятия осуществляется за счет других регионов со свободной рабочей силой.

Явочная численность трудящихся определена исходя из принятой структуры предприятия и организации труда. Расчет явочной численности одной вахты произведен на основе «Нормативов численности рабочих горнодобывающей предприятий», ВНТП-24-83 с учетом их расстановки по рабочим местам, а также с учетом проведенного анализа организации труда на существующем предприятии.

Численность одной вахты трудящихся, занятых на обслуживании проектируемого предприятия составляет представлена в таблице 1.

Инв. № подл.	Подп. и дата	Взам. инв. №							Лист
			0608/21-ПЗ						9
Изм.	Кол.уч.	Лист	№док.	Подп.	Дата				

Таблица 1 – Планируемая явочная и списочная численность персонала

№ п/п	Наименование профессии	Группа произв. процессов	Кoeff. списочн. состава	1 см.	2 см.	Итого явочный состав чел.	Итого списочн. состав чел.	Место работы
АУП								
1	Начальник ЗИФ/зам		2	1		1	2	АБК ЗИФ
2	Заведующий складом АХОВ/зам		2	1		1	2	АБК ЗИФ
ИТОГО:						1	2	
ИТР и служащие								
3	Мастер смены		2	1	1	1	2	АБК ЗИФ
4	Механик ЗИФ		2	1		1	2	АБК ЗИФ
5	Энергетик ЗИФ		2	1		1	2	АБК ЗИФ
6	Мастер ОТК		2	1		2	4	АБК ЗИФ
ИТОГО:				4	1	5	10	
Рабочие основного производства								
Дробильно- сортировочный комплекс, склад исходной руды, склад дробленой руды								
7	Машинист погрузчика	2г	1,5	2	2	4	6	ДСК, склад руды
8	Дробильщик	2г	1,5	2	2	4	6	ДСК, склад руды
Отделение измельчения								
9	Машинист мельницы	3б	1,5	1	1	2	3	ЗИФ
10	Оператор пульта управления	1а	1,5	1	1	2	3	ЗИФ
11	Машинист крана (крановщик)	1а	1,5	1		1	2	ЗИФ
Отделение сорбционного выщелачивания								
12	Аппаратчик обогащения золотосодержащих руд	3б	1,5	2	2	4	6	ЗИФ
Отделение гравитации и интенсивного цианирования								
13	Концентраторщик	3б	1,5	2	2	4	6	ЗИФ
ОТК								
14	Пробоотборщик	3б	1,5	1	1	2	3	ЗИФ
Отделение фильтрации хвостов цианирования								
15	Фильтровальщик	3б	1,5	1	1	2	3	ЗИФ
Отделение десорбции и электролиза								
16	Аппаратчик обогащения золотосодержащих руд	3б	1,5	1	1	2	3	ЗИФ
Отделение регенирации цианида								
17	Аппаратчик обогащения золотосодержащих руд	3б	1,5	1	1	2	3	ЗИФ
Отделение плавки								
18	Плавильщик	2б	1,5	2		2	3	ЗИФ
Отделения приготовления растворов реагентов								
19	Растворщик реагентов	3б	1,5	2		2	3	ЗИФ
Итого:								
0608/21-ПЗ								
								Лист
								10
Изм.	Кол.уч.	Лист	№док.	Подп.	Дата			

Взам. инв. №

Подп. и дата

Инв. № подл.

	Компрессорная							
20	Машинист компрессорных установок	16	1,5	1	1	2	3	ЗИФ
	ИТОГО:			20	15	35	41	
	Ремонтные рабочие							
21	Дежурный электрослесарь по обслуживанию и ремонту оборудования	1в	1,5	1	1	2	3	ЗИФ
22	Дежурный слесарь КИП и А	1в	1,5	1	1	2	3	ЗИФ
23	Газоэлектросварщик	1в	1,5	1	1	2	3	ЗИФ
	ИТОГО:			3	3	6	9	
	Служба безопасности ЗИФ							
24	Охранник		1,5	2	2	2	3	ЗИФ
	ИТОГО:			2	2	4	3	
	Складирование хвостов							
25	Водитель самосвала	2г	1,5	2	2	4	6	Складирование хвостов
26	Машинист бульдозера	2г	1,5	1		1	1,5	Складирование хвостов
	ИТОГО:			3	2	5	8	
	Расходный склад АХОВ							
27	Водитель погрузчика	2г	1,5	1		1	1,5	Расходный склад АХОВ
	ИТОГО:			1	0	1	2	
	Работники медпункта							
28	Фельдшер		2	1	1	2	4	Медицинский пункт
	ИТОГО:			1	1	2	4	
	Подсобные рабочие							
29	Работник производственных бань и душевых	16	1,5	1	1	2	4	ЗИФ
	ИТОГО:			1	1	2	4	
	Работника постирочной							
30	Машинист по стирке одежды и ремонту спецодежды	36	1,5	2		2	3	ЗИФ
	ИТОГО:			2		2	3	
	Водопрводно-канализационное хозяйство							
31	Обходчик водопродно-канализационных сетей (на водопроводе и канализации, включая рабочих аварийных бригад), машинист насосных установок, рабочий	2г	1,5	1	1	2	4	Водопрводно-канализационное хозяйство
	ИТОГО:			1	1	2	4	
		ИТОГО человек		38	26	64	87	

Взам. инв. №

Подп. и дата

Инв. № подл.

Лист

0608/21-ПЗ

11

Изм. Кол.уч. Лист №док. Подп. Дата

6 Сведения о сырьевой базе, потребности производства в воде и топливно-энергетических ресурсах

На проектируемой площадке требуется:

Воды питьевого качества– 3445,6 м³/год, в том числе:

- на хозяйственно-питьевые и бытовые нужды 1978,3 м³/год;
- на горячее водоснабжение для бытовых нужд 1467,3 м³/год.

Производственно-противопожарного водоснабжение предусматривается для следующих нужд:

- нужд наружного и внутреннего пожаротушения;
- подпитки технологической системы ЗИФ;
- смыва полов в корпусе ЗИФ.

Объем воды, требуемый на пожаротушение корпуса ЗИФ, составит 295,92м³, из расчета наружного пожаротушения в течении 3 ч с расходом 25 л/с и внутреннего пожаротушения в течении 1 часа с расходом 2х3,6л/с. Следовательно, учитывая, что на площадке одновременных пожаров принимается один (общая площадь промплощадки менее 150 га), объема воды в существующих резервуарах будет достаточно, согласно ТУ. Строительство дополнительных резервуаров не предусматривается.

Потребность технологической системы предприятия (проектируемая часть) в воде составляет 1917,46 м³/сут (699873 м³/год).

Оборотная вода из сгустителя возвращается в объема 1382,21м³/сут.

Фильтрат от фильтр-прессов 444,77 м³/сут.

Подпитка свежей технической водой из производственно-противопожарного водопровода составит 90,48 м³/сут.

Максимальная мощность энергопринимающих устройств составляет 2441кВт.

Схема электроснабжения перерабатывающего комплекса разработана на основании характеристики объекта электроснабжения, категории надёжности электроснабжения основных электропотребителей, расчёта электрических нагрузок.

В соответствии с техническими характеристиками электроприемников приняты следующие напряжения питающих электрических сетей:

- 6кВ – для электроснабжения трансформаторных подстанций 6/0.4кВ;
- 380/220 В – питание силовых электроприемников и электрического освещения ЗИФ, проектируемых зданий и сооружений, освещение территории промплощадки;
- 380/380В – питание силовых электроприемников дробильно-сортировочного комплекса (система с изолированной нейтралью).

Инв. № подл.	Подп. и дата	Взам. инв. №							Лист	
			0608/21-ПЗ							12
			Изм.	Кол.уч.	Лист	№док.	Подп.	Дата		

Инв. № подл.	Подп. и дата	Взам. инв. №

Изм.	Кол.уч.	Лист	№док.	Подп.	Дата

0608/21-ПЗ

Таблица 2. Основные показатели электроснабжения.

№№ пп	Наименование показателей	Единица измерения	Значение
1	Напряжение первичное вторичное силовых приемников до 1000В электроосвещения	кВ кВ В В В	6 0.4 380/220 380/380 (ИТ)
2	Установленная мощность	кВт	3032
3	Расчётная мощность	кВт	2304
4	Полная мощность	кВА	2441
5	Количество и суммарная мощность ТП: 6/0.4кВ	<u>шт.</u> кВА	<u>2</u> 5250
6	Годовой расход электроэнергии	<u>тыс кВт</u>	18 134

Взам. инв. №	
Подп. и дата	
Инв. № подл.	

Изм.	Кол.уч.	Лист	№док.	Подп.	Дата	0608/21-ПЗ															Лист
																					14

7 Сведения о комплексном использовании сырья, вторичных энерго-ресурсов, отходов производства

Отходами производства, используемыми предприятием, являются породы вскрыши, которые по своим прочностным характеристикам пригодны для использования в качестве отсыпки дорог, дамб и других нужд предприятия.

Инв. № подл.	Подп. и дата	Взам. инв. №							Лист
									15
Изм.	Кол.уч.	Лист	№доку.	Подп.	Дата	0608/21-ПЗ			

8 Сведения об изымаемых земельных участках и категориях земель

Площади, занятые проектируемыми производственными объектами, транспортом и инженерными коммуникациями в условных границах проектирования, составляют:

1. Промплощадка – 21,7 га;
 - общая площадь застройки – 5761,8 м²;
 - площадь покрытий проездов и площадок – 9880 м²;
 - площадь планировочных откосов – 4890 м²;
 - незадействованная площадь – 1168,2 м².
2. Площадка склада кека – 5,81 га, в т.ч.
 - склад кека – 43000 м² (4,3 га);
 - аккумулирующая емкость – 4200 м² (0,42 га);
 - нагорный канал – 3600 м² (0,36 га);
 - водосборный канал – 2300 м² (0,23 га);
 - подъездная автодорога – 5000 м² (0,50 га).

Инв. № подл.	Подп. и дата	Взам. инв. №					Лист
Изм.	Кол.уч.	Лист	№док.	Подп.	Дата	0608/21-ПЗ	

9 Сведения об использованных в проекте изобретениях

Применяемые в проекте оборудование и материалы выпускаются серийно отечественными и зарубежными заводами, технологии апробированы в условиях разных действующих предприятий.

Изобретения в проекте не использовались.

Инв. № подл.	Подп. и дата	Взам. инв. №							Лист
									17
Изм.	Кол.уч.	Лист	№док.	Подп.	Дата	0608/21-ПЗ			

Сведения о компьютерных программах, которые использовались при выполнении конструктивных элементов зданий, строений и сооружений

Расчет шума: Эколог-Шум, фирмы «Интеграл», г. Санкт-Петербург.

Расчеты выбросов загрязняющих веществ в атмосферном воздухе: ПДВ – Эколог, фирмы «Интеграл», УПРЗА-Эколог, фирмы «Интеграл», г. Санкт-Петербург.

Расчёты стальных каркасов зданий, железобетонных конструктивных элементов выполнены с использованием программного комплекса «Ing+» и «ФОК-ПК2012».

Решение задач проектирования горизонтальной и вертикальной планировки «CREDO III Дороги 1.80.2037».

Выполнение геотехнических расчетов грунтовых сооружений произведено программным комплексом «Plaxis 2D».

Инв. № подл.	Подп. и дата	Взам. инв. №							Лист
									18
			Изм.	Кол.уч.	Лист	№док.	Подп.	Дата	

0608/21-ПЗ

10 Обоснование возможности осуществления строительства предприятия с выделением этапов

Согласно заданию на проектирование строительство предприятия предусмотрено без выделения этапов.

Инв. № подл.	Подп. и дата	Взам. инв. №

Изм.	Кол.уч.	Лист	№док.	Подп.	Дата

0608/21-ПЗ

Лист

19

11 Технико-экономические показатели

Расчетом определены ожидаемые капитальные вложения в строительство перерабатывающего комплекса Лысогорского рудника на базе запасов Лысогорского золоторудного месторождения, расположенном на территории Курагинского района Красноярского края.

Капитальные вложения в строительство объектов определены по данным предприятий аналогов. Приведение сметной стоимости к текущему уровню цен выполнено индексами изменения сметной стоимости на 3 квартал 2021 г. согласно письмам Министерства строительства и жилищно-коммунального хозяйства Российской Федерации № 35422-ИФ/09 от 20.08.2021 г. и № 40123-ИФ/09 от 20.09.2021 г.: к СМР - 10,28, к стоимости оборудования – 5,8. Сметная стоимость прочих и лимитированных затрат определена в размерах, соответствующих директивным указаниям:

- затраты на временные здания и сооружения приняты по ГСН 81-05-01-2001 - 2,6 %;
- удорожание работ в зимнее время принято по ГСН 81-05-2001 – 4,0%;
- затраты по снегоборьбе приняты по ГСН 81-05-2001 (табл. 2) - 0,4%.

Непредвиденные расходы, учитывающие прочие неучтенные затраты, приняты от суммы прямых и косвенных затрат по МДС 81-35-2004 в размере 3%.

Сводный сметный расчет строительства перерабатывающего комплекса без НДС представлен в таблице 3.

Инв. № подл.	Подп. и дата	Взам. инв. №							0608/21-ПЗ	Лист
										20
			Изм.	Кол.уч.	Лист	№док.	Подп.	Дата		

Таблица 3- Расчет стоимости строительства перерабатывающего комплекса

N п.п.	Наименование глав, объектов, работ и затрат	Сметная стоимость, тыс.руб.				Общая сметная стоимость, тыс.руб.
		строительных работ	монтажных работ	оборудования, мебели и инвентаря	прочих затрат	
1	2	3	4	5	6	7
ГЛАВА 1. Подготовка территории строительства						
1	Снятие ПРС, подготовка площадки строительства	642				642
	ВСЕГО ПО ГЛАВЕ	642	0	0	0	642
ГЛАВА 2. Основные объекты строительства						
	Промплощадка					
2	Склад исходной руды	762	320	240		1322
3	ДСК, ЗИФ, Отделение интенсивного цианирования	215271	244071	416149		875491
4	Отвал кека (2 шт.- №1 и №2)	17189				17189
5	Отстойник	3870				3870
6	Склад АХОВ	378	403	4760		5541
	ВСЕГО ПО ГЛАВЕ	237470	244794	421149	0	903413
ГЛАВА 4. Объекты энергетического хозяйства						
7	Электроснабжение		131	870		1001
	ВСЕГО ПО ГЛАВЕ	0	131	870		1001
	ИТОГО ПО ГЛАВАМ 1-7	238112	244925	422019	0	905056
ГЛАВА 8. Временные здания и сооружения						
8	Временные здания и сооружения (2,6%)	12559				12559
	ВСЕГО ПО ГЛАВЕ	12559				12559
	ИТОГО ПО ГЛАВАМ 1-8	250671	244925	422019	0	917615
ГЛАВА 9. Прочие работы и затраты						
9	Дополнительные затраты при производстве работ в зимнее время (4%)	19824				19824
10	Затраты по снегоборьбе (0,4%)	1982				1982
	ВСЕГО ПО ГЛАВЕ	21806			0	21806
	ИТОГО ПО ГЛАВАМ 1-9	272477	244925	422019	0	939421
11	Резерв на непредвиденные работы-3%	8174	7348	12661	0	28183
	ОБЩАЯ СМЕТНАЯ СТОИМОСТЬ	280651	252273	434680	0	967604

Взам. инв. №

Подп. и дата

Инв. № подл.

Лист

0608/21-ПЗ

21

Изм.	Кол.уч.	Лист	№док.	Подп.	Дата

12 Заверение проектной организации

Проектная документация разработана в соответствии с градостроительным планом земельного участка, заданием на проектирование, документами об использовании земельного участка для строительства, градостроительным регламентом, техническими регламентами и требованиями Федерального закона от 30.12.2009г. №384-ФЗ «Технический регламент о безопасности зданий и сооружений».

В проектной документации проектные значения параметров, характеристик сооружений, а также заложенные в ней мероприятия по обеспечению безопасности приняты таким образом, что в процессе строительства и эксплуатации сооружений было безопасным для жизни и здоровья граждан, имущества, окружающей природной среды, а также прилегающих к ним территорий.

Проектная документация выполнена Обществом с ограниченной ответственностью НПО «АкадемГЕО», г. Новосибирск.

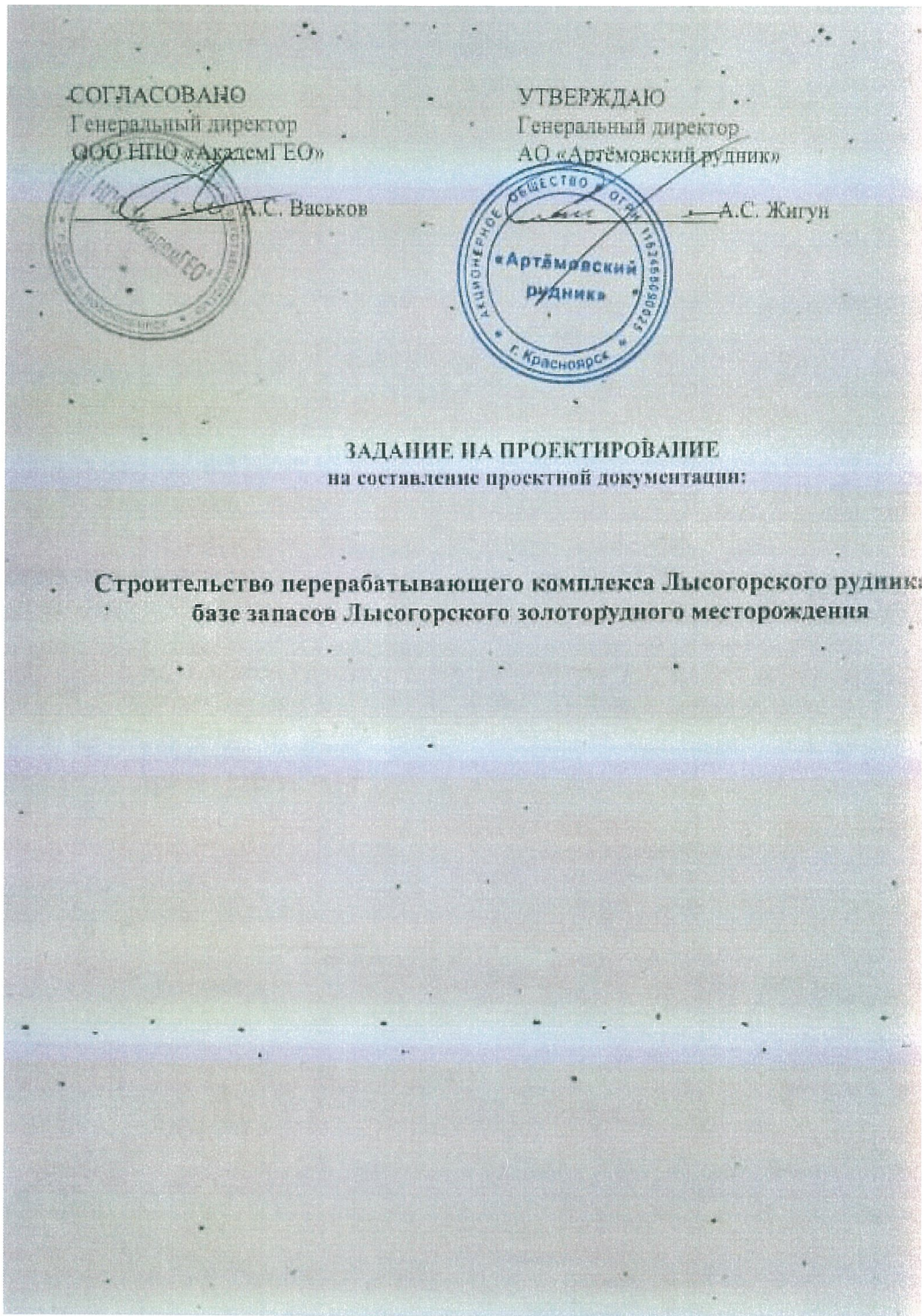
На право разработки проектной документации ООО НПО «АкадемГЕО» имеет:

- Свидетельство ООО НПО «АкадемГЕО» о допуске к работам по подготовке проектной документации, оказывающим влияние на безопасность объектов капитального строительства № 11132 от 28.10.2015 г. (**Приложение В**);

- Лицензия на производство маркшейдерских работ №ПМ-60-003342 от 31.05.2017г. (**Приложение Г**)

Инв. № подл.	Подп. и дата	Взам. инв. №							Лист	
								0608/21-ПЗ		22
			Изм.	Кол.уч.	Лист	№док.	Подп.			

Приложение А. Задание на проектирование



Изм. № подл.	Подп. и дата	Взам. инв. №

Изм.	Кол.уч.	Лист	№док.	Подп.	Дата

0608/21-ПЗ

№	Основные данные и требования	Содержание задания
1.	Местоположение проектируемого объекта	РФ. Красноярский край. Курагинский район. в 11 км на СЗ. от г.Артемовск, месторождение «Лысогорское» (точное местоположение месторождения определяется в соответствии с лицензией на пользование недрами серии КРР № 02951 БР)
2.	Вид строительства	Новое строительство
3.	Заказчик	АО «Артемовский рудник»
4.	Генеральный проектировщик	ООО НПО «АкадемГЕО» Выполнение отдельных разделов проектной документации может осуществляться специализированными субподрядными организациями.
5.	Основание для проектирования	Решение АО «Артемовский рудник» Лицензия серии КРР № 02951 БР
6.	Источник финансирования	Собственные средства Заказчика
7.	Сведения о стадийности проектирования	Проектная документация. Рабочая документация. Технический проект – Технологическая схема первичной переработки минерального сырья.
8.	Сырьевая база	Руды месторождения Лысогорское
9.	Основные технико-экономические показатели объекта, в т.ч. мощность, производительность, номенклатура готовой продукции	Производительность ЗИФ по первичной переработке руды – до 160 тыс. тонн в год. Готовая продукция – золото лигатурное. Срок службы зданий и сооружений – не менее 25 лет.
10.	Идентификационные признаки зданий и сооружений	Объектами проектной документации являются: 1. ЗИФ. 2. Склад кека 3. Аккумулирующая емкость 4. Склад реагентов Сети электроснабжения (уточняется при разработке проектной документации).
11.	Объекты обслуживающего назначения	1. Санитарно-бытовое обслуживание рабочих предусматривается в существующем административно-бытовом корпусе (АБК). 2. Питьевое водоснабжение проектируемых объектов обеспечить на привозной воде. 3. Хозяйственное водоснабжение (подвод воды к санитарно-техническим приборам) обеспечить за счет существующих сетей, согласно ТУ на водоснабжение. 4. Производственное водоснабжение обеспечить за счет существующих сетей, согласно ТУ на водоснабжение. 5. На нужды пожаротушения проектируемых объектов использовать существующую систему противопожарного водоснабжения.

10

Взам. инв. №

Подп. и дата

Инв. № подл.

Изм.	Кол.уч.	Лист	№док.	Подп.	Дата

0608/21-ПЗ

Лист

24

		согласно ТУ на водоснабжение. 6. Отведение бытовых стоков предусмотреть в проектируемый выгреб с обогревом, с последующим вывозом ассенизаторской машиной, согласно ТУ на водоотведение. 7. Отвод поверхностных стоков предусмотреть в проектируемую аккумулирующую емкость.
12.	Инженерное обеспечение коммуникации	1. Электроснабжение выполнить от существующих сетей. 2. Теплоснабжение выполнить от существующей котельной. 3. Сети хозяйственного водоснабжения. 4. Сети противопожарного водоснабжения. 5. Сети производственного водоснабжения. 6. Вентиляция и кондиционирование. 7. Сети связи. 8. Система водоотведения. Подключение к внешним инженерным сетям выполнить в соответствии с ТУ Заказчика.
13.	Указание о выделении очередности строительства	Проектируемые объекты предусматривается возводить в один этап
14.	Режим работы предприятия	Круглогодичный, 365 дней в году, 2 смены в сутки, по 12 часов каждая.
15.	Состав и содержание проектной документации	В соответствии с Положением о составе разделов проектной документации и требованиях к их содержанию, утвержденным постановлением Правительства от 16.02.2008 № 87, и другими действующими нормативными документами. Технический проект – Технологическая схема первичной переработки минерального сырья, разработать в соответствии с Постановлением Правительства РФ от 03.03.2010 г. №118 «Положение о подготовке, согласовании и утверждении технических проектов месторождений полезных ископаемых», и другими действующими нормативными документами.
16.	Специальные требования к составу проектной документации	В границы проектирования входят: ЗИФ, склад кека, аккумулирующая емкость с насосной станцией, система гидротранспорта и водоснабжения, водоотведение, система электроснабжения, сети связи, сигнализации и освещения. Ситуационный план с границей проектирования разрабатывается Исполнителем в срок, установленный настоящим Договором для разработки Проектной документации. Ситуационный план утверждается Заказчиком. Координаты точек подключения пульповодов, водоводов обратного водоснабжения на границе проектирования уточняются Заказчиком и

11

Изм. № подл.	Подп. и дата	Взам. инв. №

Изм.	Кол.уч.	Лист	№док.	Подп.	Дата

0608/21-ПЗ

Лист

25

		передаются генеральному проектировщику до начала разработки проектной документации.
16.1	Рекультивация нарушенных земель	Разработать раздел «Проект рекультивации земель» в соответствии с Постановлением Правительства РФ от 10.07.2018 N 800 «О проведении рекультивации и консервации земель» и включить его в состав раздела «Перечень мероприятий по охране окружающей среды» Проект рекультивации не разрабатывается.
16.2	Проект организации строительства	Раздел разработать в соответствии с действующими нормами и правилами
16.3	Проект организации работ по сносу или демонтажу объектов капитального строительства	Не требуется и не разрабатывается, т.к. снос и демонтаж объектов капитального строительства проектной документацией не предусматривается
16.4	Смета на строительство объекта	Не требуется и не разрабатывается по решению заказчика и в соответствии с абзацем 2, п.7 «Положения о составе разделов проектной документации и требованиях к их содержанию», Постановление Правительства от 16.02.2008 № 87
16.5	Мероприятия по обеспечению соблюдения требований энергетической эффективности и требований оснащенности зданий, строений и сооружений приборами учета используемых энергетических ресурсов	Раздел разработать в соответствии с действующими нормами и правилами
16.6	Мероприятия по обеспечению доступа инвалидов	Не требуется и не разрабатывается. В связи с тяжелыми условиями труда, использование труда инвалидов не предусматривается.
16.7	Перечень мероприятий по гражданской обороне, мероприятий по предупреждению чрезвычайных ситуаций природного и техногенного характера	Раздел разработать в соответствии с действующими нормами и правилами и Исходными данными, выданными территориальным управлением МЧС России. Класс объекта по значимости в соответствии с СП 132.13330.2011 «Обеспечение антитеррористической безопасности зданий и сооружений» принять – 3 (низкая значимость) - ущерб в результате реализации террористических угроз приобретет муниципальный или локальный масштаб. Раздел «Система мониторинга инженерных систем» не требуется и не разрабатывается.
16.8	Мероприятия по противодействию терроризму	Раздел разработать в соответствии с действующими нормами и правилами Согласно требованиям СП 132.13330.2011 объект по качественным и количественным критериям последствий реализации террористических угроз, виду и размеру ущерба, который может быть нанесен объекту, находящимся на объекте людям и

12

Изм. № подл.	Подп. и дата	Взам. инв. №

Изм.	Кол.уч.	Лист	№ док.	Подп.	Дата

0608/21-ПЗ

Лист

26

		имуществу в случае реализации террористических угроз, относится к 3 классу опасности (низкая значимость) - ущерб в результате террористических угроз приобретает муниципальный или локальный масштаб.
16.9	Требования к обеспечению безопасной эксплуатации объектов капитального строительства	Раздел разработать в соответствии с ФЗ от 28.11.2011 № 337-ФЗ.
16.10	Оценка воздействия на окружающую среду	Разработать в соответствии с Приказом Минприроды и экологии РФ от 01.12.2020 г №999 «Об утверждении требований к материалам оценки воздействия на окружающую среду»
17.	Исходные данные, на основе которых осуществляется проектирование	1. Документы на право пользования земельными участками на площади строительства; 2. Градостроительный план земельного участка; 3. Материалы инженерных изысканий, в объеме необходимом для разработки проектной документации, выполняются специализированными подрядчиками в соответствии с требованиями: Постановления правительства РФ № 20 от 19.01.06 г. и предоставляются Заказчиком генеральному проектировщику перед началом проектирования; 4. Технологический регламент на проектирование; 5. Другие материалы в соответствии с требованиями действующего законодательства.
18.	Особые условия	1. Уровень ответственности зданий и сооружений, в соответствии с ст. 4, ч.7 «Технического регламента о безопасности зданий и сооружений» № 384-ФЗ: - ЗИФ – повышенный; - склад кека – повышенный; - для прочих зданий и сооружений – нормальный; 2. Сейсмичность в соответствии с картой общего сейсмического районирования территории РФ - Сейсмичность района строительства в соответствии с Приложением В СП 14.13330.2018 для района строительства: 6 баллов, в соответствии с картой ОСР-2015 А; 7 баллов, в соответствии с картой ОСР-2015 В; 8 баллов в соответствии с картой ОСР-2015 С.; 3. Коэффициент, учитывающий допускаемые повреждения зданий и сооружений $K_1=0,22$ согласно таб. 5.4 (СП 14.13330.2018 «Строительство в сейсмических районах» Актуализированная редакция СНиП II-7-81*);

13

Изм.	Кол.уч.	Лист	№док.	Подп.	Дата

0608/21-ПЗ

Лист

27

4. Коэффициент, учитывающий допускаемые повреждения зданий и сооружений $K_0=1,2$ согласно таб. 5.3 (СП 14.13330.2018) для остальных зданий и сооружений;

5: Идентификационные признаки зданий и сооружений объектов разрабатываются Исполнителем и утверждается Заказчиком в срок, установленный настоящим Договором для разработки Проектной документации. Идентификационные признаки утверждаются Заказчиком.

Технические характеристики проектируемых зданий и сооружений разрабатываются Исполнителем и утверждается Заказчиком в срок, установленный настоящим Договором для разработки Проектной документации. Технические характеристики утверждаются Заказчиком.

6. Природно-климатические условия площадки строительства:

a. Климат района строительства – IV.

b. Расчетная температура наружного воздуха:

– в соответствии с температурой воздуха наиболее холодных суток и наиболее холодной пятидневки;

c. Нормативное значение веса снегового покрова на 1 м² горизонтальной поверхности земли - в соответствии с результатами инженерно-гидрометеорологических изысканий

d. Скоростной напор ветра - в соответствии с результатами инженерно-гидрометеорологических изысканий

e. Категория района по сложности инженерно-геологических условий: II категория сложности (средняя), в соответствии -с СП 11-105-97 ч. 4, приложение Б.

7. Согласно требованиям СП 132.13330.2011 объект по качественным и количественным критериям последствий реализации террористических угроз, виду и размеру ущерба, который может быть нанесен объекту, находящимся на объекте людям и имуществу в случае реализации террористических угроз, относится к 3 классу опасности (низкая значимость) – ущерб в результате террористических.

8. Основные технологические решения принимаются в процессе разработки проектной документации.


Взам. инв. №	
Подп. и дата	
Инв. № подл.	


Изм.	Кол.уч.	Лист	№док.	Подп.	Дата

19.	Требования к оформлению материалов	1. Результаты выполненной работы передаются Заказчику в количестве 2 экз. в бумажном виде, 1 экз. на электронном носителе в форматах DOC, EXCEL и PDF – текстовая и табличная документация предоставляется в формате MS Office, графическая документация в формате DWG. 2. Электронная версия проектной документации должна соответствовать требованиям Приказа Минстроя от 12.05.2017 №783/пр.
20.	Сопровождение проектной документации в ходе прохождения экспертиз и согласований	Генеральный проектировщик обеспечивает сопровождение проектной документации в процессе прохождения государственной экспертизы проектной документации с привлечением субподрядных организаций в границах их ответственности, в т.ч. при согласовании документации в ЦКР (ТКР) Роснедра.
21.	Организация авторского надзора	По отдельному договору с генеральным проектировщиком.

СОГЛАСОВАНО:

Исполнитель:
ООО НПО «АкадемГЕО»

Технический директор

А.В. Макаров

Главный инженер проекта

М.С. Сергеев

Изм.	Кол.уч.	Лист	№док.	Подп.	Дата

Приложение Б. Лицензия на пользование недрами



Взамен КРР 01906 БР

Департамент по недропользованию по Центрально-Сибирскому округу
(Центрсибнедра)

(наименование органа, выдавшего лицензию)

ЛИЦЕНЗИЯ на пользование недрами

К Р Р

серия

0 2 9 5 1

номер

Б Р

вид лицензии

Выдана АО "Артемовский рудник"

(субъект предпринимательской деятельности, получивший

данную лицензию)

в лице

управляющего

(ф.и.о. лица, представляющего субъект предпринимательской деятельности)

Николайчука Вадима Федоровича

с целевым назначением и видами работ разведка и добыча рудного
золота на Лысогорском месторождении

Участок недр расположен Курагинский район

(наименование населенного пункта,

Красноярский край

района, области, края, республики)

Описание границ участка недр, координаты угловых точек, копии
топопланов, разрезов и др. приводятся в приложении 1, 3, 6

Участок недр имеет статус предварительный горный отвод (№ прилож.)

(геологического или горного отвода)

Дата окончания действия лицензии 31.12.2029

(число, месяц, год)

Место штампа
государственной регистрации



Взам. инв. №

Подп. и дата

Инв. № подл.

Лист

0608/21-ПЗ

30

Изм.	Кол.уч.	Лист	№док.	Подп.	Дата
------	---------	------	-------	-------	------

Неотъемлемыми составными частями настоящей лицензии являются следующие документы (приложения):

1. Условия пользования недрами, на 10 л.;
2. Копия решения, являющегося основанием предоставления лицензии, принятого в соответствии со статьей 10¹ Закона Российской Федерации «О недрах» на 2 л.;
3. Схема расположения участка недр на 2 л.;
4. Копия свидетельства о государственной регистрации юридического лица на 1 л.;
5. Копия свидетельства о постановке пользователя недр на налоговый учет на 1 л.;
6. Документ на 4 л., содержащий сведения об участке недр, отражающие местоположение участка недр в административно-территориальном отношении с указанием границ особо охраняемых природных территорий, а также участков ограниченного и запрещенного землепользования с отражением их на схеме расположения участка недр; геологическую характеристику участка недр с указанием наличия месторождений (залелей) полезных ископаемых и запасов (ресурсов) по ним; обзор работ, проведенных ранее на участке недр, наличие на участке недр горных выработок, скважин и иных объектов, которые могут быть использованы при работе на этом участке; сведения о добытых полезных ископаемых за период пользования участком недр (если ранее производилась добыча полезных ископаемых); наличие других пользователей недр в границах данного участка недр;
7. Перечисление предыдущих пользователей данным участком недр (если ранее участок недр находился в пользовании) с указанием оснований, сроков предоставления (перехода права) участка недр в пользование и прекращения действия лицензии на пользование этим участком недр (указывается при переоформлении лицензии), на 1 л.;
8. Краткая справка о пользователе недр, содержащая: юридический адрес пользователя недр, банковские реквизиты, контактные телефоны, на 1 л.;
9. Иные приложения - _____
(название документов, количество страниц)

Уполномоченное должностное лицо
органа, выдавшего лицензию

Начальник

(должность, ф.и.о. лица, подписавшего лицензию)

Ю.А. Филиппов



Подпись

М.п. дата

23.08.2017

Взам. инв. №

Подп. и дата

Инв. № подл.

Изм.	Кол.уч.	Лист	№док.	Подп.	Дата

0608/21-ПЗ

Лист

31

**УСЛОВИЯ ПОЛЬЗОВАНИЯ НЕДРАМИ
с целью разведки и добычи рудного золота
на Лысогорском месторождении
в Курагинском районе Красноярского края**

1. Общие положения

1.1. Акционерному обществу «Артемовский рудник» (АО «Артемовский рудник» или Недропользователь) в соответствии с Приказом Департамента по недропользованию по Центрально-Сибирскому округу (Центрсибнедра) от 23.08.2017 №552, руководствуясь абзацем 7 части 1 статьи 17.1. Закона Российской Федерации от 21.02.1992 № 2395-1 «О недрах», учитывая рекомендации Комиссии Роснедра по внесению изменений, дополнений и переоформлению лицензий по участкам недр, отнесенным к компетенции Федерального агентства по недропользованию, выраженные в Протоколе от 20.07.2017 №СА-03-57/22-и, предоставлено право пользования недрами с целью разведки и добычи рудного золота на Лысогорском месторождении в Курагинском районе Красноярского края (далее – Лицензионный участок).

1.2. Настоящая лицензия выдана взамен лицензии **КРР 01906 БР** (дата государственной регистрации 26.05.2008), предоставленной пользователю недр открытому акционерному обществу «Майнэкс ресорсес» (ОАО «Майнэкс ресорсес»). Недропользователь принимает на себя в полном объеме обязательства и условия пользования недрами по лицензии **КРР 01906 БР**, включая не выполненные прежним пользователем недр.

1.3. При переоформлении лицензии Условия пользования недрами, установленные прежней лицензией, пересмотру не подлежат (часть 2 статьи 17.1 Закона Российской Федерации «О недрах»).

Добытые из недр полезные ископаемые являются собственностью недропользователя.

1.4. Обязательства, указанные в разделе 4, пунктах 5.1.2 – 5.1.4., 5.3., 7.1., 7.2., 11.3., 11.4., настоящего Соглашения являются существенными.

2. Общие сведения об участке недр

2.1. Лицензионный участок расположен на территории Курагинского района Красноярского края. От железной дороги Абакан-Тайшет месторождение удалено на 2,5 км к западу. В прилегающем к месторождению районе относительно высокая плотность населения, развитая сеть населенных пунктов, железных и автомобильных дорог, ЛЭП.

2.2. Лицензионному участку на период разведки придается статус предварительного горного отвода.

Лысогорское месторождение рудного золота

Изм.	Кол.уч.	Лист	№док.	Подп.	Дата

Взам. инв. №

Подп. и дата

Инд. № подл.

0608/21-ПЗ

Лист

32

Границы участка в плане ограничены угловыми точками с географическими координатами:

Угловые точки участка недр	Северная широта			Восточная долгота		
	Градусы	Минуты	Секунды	Градусы	Минуты	Секунды
1	54	23	01	93	18	26
2	54	22	28	93	20	42
3	54	22	10	93	20	40
4	54	21	45	93	17	28
5	54	22	47	93	17	28

Площадь Лицензионного участка составляет 5,34 км².

Границы горного отвода будут уточнены в установленном порядке после утверждения проекта на геологоразведочные работы и технического проекта освоения Лицензионного участка и получения необходимых согласований и экспертиз.

2.3. Отвод земельного участка в окончательных границах и оформление земельных прав пользователя недр осуществляются в порядке, предусмотренном законодательством Российской Федерации, после утверждения технического проекта освоения Лицензионного участка, получения необходимых согласований и экспертиз.

2.4. На Лицензионном участке действующих лицензий, особо охраняемых природных территорий, родовых угодий коренных малочисленных народов, других земельных участков запрещенного или ограниченного пользования, нет.

3. Срок действия Соглашения

3.1. Настоящее Соглашение вступает в силу с момента государственной регистрации лицензии и действует в течение срока, указанного в лицензии.

3.2. Центрсибнедра может приостановить, ограничить или досрочно прекратить право пользования недрами по основаниям и в порядке, установленном действующим законодательством Российской Федерации.

3.3. Недропользователь имеет право отказаться от права пользования недрами, представив в Центрсибнедра письменное уведомление.

3.4. Срок пользования Лицензионным участком по инициативе Недропользователя может быть уточнен после составления технического проекта освоения участка и, в случае необходимости, продлен для завершения разработки месторождения и выполнения ликвидационных мероприятий при условии выполнения им оговоренных в Соглашении условий пользования Лицензионным участком.

4. Основные условия пользования участком недр

Недропользователь должен осуществлять разведку и добычу рудного золота на Лицензионном участке в соответствии с нижеследующими основными условиями пользования участком недр:

Лысогорское месторождение рудного золота

Взам. инв. №
Подп. и дата
Инв. № подл.

Изм.	Кол.уч.	Лист	№док.	Подп.	Дата

0608/21-ПЗ

Лист

33

4.1. По объемам, основным видам работ и срокам их проведения Недропользователь должен обеспечить:

а) не позднее 01 марта 2009 г. подготовку и утверждение в установленном порядке проекта разведочных работ на Лицензионном участке, при этом проект должен получить положительные заключения необходимых государственных экспертиз, заключение экспертизы Роснедра или его Территориального органа;

б) не позднее 01 июня 2009 г. начало разведочных работ на Лицензионном участке;

в) не позднее 31.12.2018 предоставление подготовленных в установленном порядке материалов по результатам разведочных работ на государственную экспертизу запасов полезных ископаемых в соответствии с Законом Российской Федерации «О недрах». При этом условия, определяющие виды и объемы разведочных работ, сроки их проведения определяются утвержденными в установленном порядке проектами работ по разведке месторождений.

г) не позднее 01.03.2016 разработку и утверждение в установленном порядке технического проекта освоения Лицензионного участка на площадях с утвержденными запасами, согласованного в соответствии с Законом Российской Федерации «О недрах»;

д) не позднее 01.06.2016 начало строительства объектов инфраструктуры горнодобывающего предприятия;

е) не позднее 01.12.2017 ввод в эксплуатацию горнодобывающего предприятия;

ж) не позднее 01.06.2018 выход на проектную мощность горнодобывающего предприятия с производительностью в соответствии с техническим проектом;

з) не позднее 01.12.2028 подготовку, согласование и утверждение в установленном порядке проекта на ликвидацию горнодобывающего предприятия, объектов обустройства и инфраструктуры, проекта мероприятий по приведению их состояния, исключаящее вредное влияние на недра и окружающую природную среду.

4.2. По рациональному изучению и использованию запасов полезных ископаемых и охране недр Недропользователь должен обеспечить:

а) соблюдение требований законодательства, а также утвержденных в установленном порядке стандартов (норм, правил) по технологии ведения работ, связанных с использованием недрами;

б) соблюдение требований технических проектов и технической документации;

в) проведение опережающего геологического изучения недр, обеспечивающего достоверную оценку запасов полезных ископаемых и рациональное ведение эксплуатационных работ;

г) наиболее полное извлечение из недр запасов основных и совместно с ними залегающих полезных ископаемых и попутных компонентов, недопущение сверхнормативных потерь полезного ископаемого, выборочной отработки отдельных участков Лицензионного участка, которые могут привести к увеличению общих потерь полезного ископаемого в недрах;

д) достоверный учет извлекаемых и оставляемых в недрах запасов основных и совместно с ними залегающих полезных ископаемых и попутных компонентов при разработке месторождения;

Лысогорское месторождение рудного золота

Изм.	Кол.уч.	Лист	№док.	Подп.	Дата	Взам. инв. №	Подп. и дата	Ив. № подл.	0608/21-ПЗ	Лист
										34

- е) беспрепятственный доступ к освоению смежных площадей залегания полезных ископаемых;
- ж) охрану месторождений от затопления, обводнения и других факторов, снижающих качество полезных ископаемых и промышленную ценность месторождений или осложняющих его разработку;
- з) предотвращение загрязнения недр при проведении всех видов работ;
- и) предупреждение самовольной застройки площадей залегания полезных ископаемых и соблюдение установленного порядка использования этих площадей в иных целях;
- к) ведение геологической, маркшейдерской и иной документации в процессе геологоразведочных и добычных работ, обеспечивающей нормальный технологический цикл работ, прогнозирование опасных ситуаций,
- л) инженерно-геологическое обоснование выбора площадок под размещение производственных объектов предприятия, обеспечивающее сохранность зданий, сооружений и природных объектов от вредного влияния горных разработок;
- м) своевременное определение и нанесение на планы горных работ опасных зон, проведение работ по мониторингу состояния недр в границах горного отвода.

4.3. По промышленной безопасности и охране труда Недропользователь должен обеспечить:

- а) в случаях и порядке, предусмотренных законодательством Российской Федерации, при проведении геологоразведочных работ, работ по строительству предприятия, добыче и переработке минерального сырья при эксплуатации месторождения безопасность жизни и здоровья производственного персонала, связанного с пользованием недрами;
- б) своевременное проектирование опасных производственных объектов, их декларирование и экспертизу промышленной безопасности в случаях и порядке, предусмотренном законодательством Российской Федерации;
- в) страхование гражданской ответственности за причинение вреда жизни, здоровью и имуществу других лиц и ущерба окружающей природной среде в случае аварии на опасном производственном объекте;
- г) производственный контроль над состоянием промышленной безопасности на предприятии, выполнение требований законодательства, норм, правил, технических регламентов по безопасному ведению работ, связанных с пользованием недрами;
- д) разработку и утверждение инструкций по промышленной безопасности и охране труда для персонала опасного производственного объекта;
- е) снабжение лиц, занятых на опасных производственных объектах предприятия, специальной одеждой, средствами индивидуальной и коллективной защиты;
- ж) финансирование и организацию научно-исследовательских и опытно-конструкторских работ, направленных на обеспечение безопасности работ, связанных со строительством и эксплуатацией опасных производственных объектов и переработкой сырья своевременное проведение технического освидетельствования технических устройств и сооружений;
- з) систематический контроль с использованием технических средств за состоянием горных выработок, содержанием вредных газов и пыли, осуществление

Лысогорское месторождение рудного золота

Изм.	Кол.уч.	Лист	№док.	Подп.	Дата

0608/21-ПЗ

Лист

35

специальных мероприятий по обеспечению безопасного их состояния, предупреждению прорывов воды горных ударов;

и) при проведении работ безопасную эксплуатацию расположенных вблизи границ Лицензионного участка объектов промышленной и хозяйственной деятельности (ЛЭП, дороги и т.п.);

к) заключение договоров с подразделениями профессиональной горноспасательной службы.

4.4. По охране окружающей природной среды Недропользователь должен обеспечить:

а) соблюдение установленных требований по охране окружающей среды;

б) соблюдение требований нормативных документов о водоохранных зонах водных объектов и их прибрежных защитных полосах;

в) принятие необходимых мер для сокращения или избежания загрязнения, вызванного деятельностью горнодобывающего предприятия;

г) не позднее 01 декабря 2009 г. проведение анализа фоновое состояние окружающей природной среды в пределах Лицензионного участка по программе, согласованной с Управлением по недропользованию по Красноярскому краю (Красноярскнедра), в целях определения её физических параметров до начала промышленного освоения месторождения, и направления отчета о результатах анализа в Красноярскнедра;

д) ведение мониторинга состояния окружающей среды (атмосфера, недра, водные объекты, почвы, атмосфера, биоресурсы) в пределах Лицензионного участка, в соответствии с программой, согласованной с Красноярскнедра в течение 24 месяцев со дня получения лицензии;

е) строительство и эксплуатация очистных сооружений, пылеулавливающих устройств и иных защитных сооружений, препятствующих попаданию вредных веществ, образующихся на производстве, в окружающую среду;

ж) очистку карьерных (шахтных) вод (подземные воды и атмосферные осадки) перед сбросом в поверхностные водные объекты до утвержденных ПДС;

з) размещение отвалов и отходов горнодобывающего и перерабатывающего производства с минимальным воздействием на окружающую природную среду и осуществление систематического контроля над их состоянием;

и) использование научно-технических природоохранных разработок, защищающих и восстанавливающих нарушенные участки местности и в целом обеспечивающих минимально возможное нарушение естественных геоботанических, мерзлотных и гидрогеологических условий среды;

к) максимальную концентрацию объектов и коммуникаций на площадях с наиболее благоприятными грунтовыми условиями;

л) при ликвидации (консервации) горнодобывающего предприятия осуществление мероприятий по соблюдению требований по охране окружающей среды, промышленной безопасности, природоохранного законодательства, рекультивации нарушенных земель;

м) своевременную разработку и согласование с уполномоченными органами методов и средств ликвидации аварийного сброса загрязняющих веществ и иного загрязнения окружающей природной среды;

н) оперативное извещение Красноярскнедра и уполномоченных органов о всех авариях, связанных с загрязнением окружающей среды.

Лысозгорское месторождение рудного золота

Взам. инв. №

Подп. и дата

Инв. № подл.

Изм.	Кол.уч.	Лист	№док.	Подп.	Дата

0608/21-ПЗ

Лист

36

4.5. По участию в социально-экономическом развитии региона Недропользователь должен обеспечить:

а) организацию рабочих мест в первую очередь для населения, проживающего в районе проведения работ;

б) организацию профессиональной подготовки населения с целью привлечения его к проведению работ, связанных с освоением Лицензионного участка;

в) при прочих равных условиях привлечение предприятий Красноярского края и российских предприятий в качестве подрядчиков (поставщиков) по изготовлению оборудования, технических средств и выполнения различного вида услуг;

г) компенсацию потерь государственного лесного фонда и убытков владельцев земельных участков, изымаемых для целей недропользования, включая упущенную выгоду, в порядке и сроки установленные законодательством Российской Федерации.

4.6. По другим условиям пользования недрами Недропользователь должен обеспечить:

4.6.1. До истечения срока действия лицензии:

- завершение всех видов работ на Лицензионном участке;

- завершение ликвидации или консервации горных выработок и других объектов своей деятельности;

- завершение рекультивации нарушенных земельных участков, приведение их в состояние пригодное для дальнейшего использования в соответствии с ландшафтными и рекреационными особенностями территории;

- производство полного расчета по платежам и налогам, связанным с использованием недрами;

- сдачу в установленном порядке геологической, маркшейдерской и иной документации (акты ликвидации горных выработок, рекультивации, статистическую отчетность и др.);

- возврат лицензии в Центрсибнедра;

(в случае прекращения права пользования недрами Недропользователь не освобождается от выполнения тех обязательств, которые остались им невыполненными, но должны быть им выполнены в силу данного Соглашения на дату досрочного прекращения права пользования участком недр).

4.6.2. При изменении организационно-правовой формы, реорганизации или ликвидации, изменении адреса в двухнедельный срок поставить в известность об этом Центрсибнедра.

4.6.3. Участие в совещаниях, заседаниях комиссий и в других мероприятиях по вопросам освоения Лицензионного участка, организуемых Центрсибнедра.

4.6.4. Содействие проведению Центрсибнедра, в случае необходимости, ревизии всех работ и наблюдению за всеми стадиями их проведения.

5. Налоги, платежи и сборы

5.1. Недропользователь при пользовании недрами уплачивает следующие платежи и налоги:

5.1.1. Обязанности по оплате разового платежа не установлены.

Лысогорское месторождение рудного золота

Изм.	Кол.уч.	Лист	№док.	Подп.	Дата

0608/21-ПЗ

Лист

37

5.1.2. Регулярные платежи за пользование недрами в целях разведки месторождения рудного золота (за всю площадь Лицензионного участка за исключением площадей месторождения, введенных в промышленную эксплуатацию) устанавливаются по следующим ставкам за 1 км²:

11 200 рублей – за каждый календарный год проведения разведки месторождения;

5.1.3. Своевременно вносить налог на добычу полезных ископаемых в размере 6 % от стоимости добытого полезного ископаемого в соответствии с налоговым законодательством Российской Федерации.

5.1.4. Водный налог при попутном извлечении подземных вод при добыче полезных ископаемых – ставка налога устанавливается в соответствии с законодательством Российской Федерации.

5.2. За пользование геологической информацией по Лицензионному участку, полученной в результате государственного геологического изучения недр от федерального органа управления государственным фондом недр, взимается плата.

Размер платы за пользование геологической информацией и порядок ее взимания определяется в установленном порядке в зависимости от объема приобретаемой информации.

5.3. Недропользователь обязан оплатить в федеральный бюджет государственную пошлину за переоформление лицензии в размере **750 (семьсот пятьдесят) рублей**.

5.4. Недропользователь ежеквартально, не позднее последнего дня месяца, следующего за истекшим налоговым периодом, представляет в Центрсибнедра сведения о начисленных внесенных регулярных платежах за пользование недрами и налоге на добычу – копию расчетов по регулярным платежам и налоге на добычу с отметкой инспекции ФНС РФ о их принятии и копии платежных документов об оплате регулярных платежей и налога на добычу.

5.5. Другие виды платежей и налогов, предусмотренные налоговым законодательством Российской Федерации, в том числе за право пользования земельными участками, загрязнение окружающей среды, вносятся Недропользователем в установленном порядке.

6. Права Недропользователя

Недропользователь имеет право:

6.1. Производить обустройство, разработку, добычу и реализацию продукции, добытой на Лицензионном участке, а также производить в пределах горного отвода другие работы, необходимые для выполнения целей настоящего Соглашения.

6.2. Владения, пользования и распоряжения на правах собственности добытыми полезными ископаемыми на Лицензионном участке в соответствии с действующим законодательством Российской Федерации.

6.3. Временно приостанавливать работы на Лицензионном участке по согласованию с Красноярскнедра и территориальным управлением Ростехнадзора. Время приостановки проведения работ входит в сроки действия лицензии.

Лысогорское месторождение рудного золота

Изм.	Кол.уч.	Лист	№док.	Подп.	Дата

0608/21-ПЗ

Лист

38

6.4. Заключать договор с другими юридическими лицами на выполнение отдельных видов работ или комплекса работ, связанных с использованием недр.

При заключении договора за Недропользователем сохраняется вся полнота ответственности за соблюдение условий лицензии на пользование недрами, в том числе за охрану недр, окружающей среды и безопасности ведения работ.

6.5. Обращаться в Красноярскнедра для пересмотра условий Соглашения при возникновении обстоятельств, существенно отличающихся от тех, при которых оно было заключено.

7. Отчетность

7.1. Недропользователь ведет установленные формы статистической отчетности и представляет ее в соответствующие органы в установленные сроки. Недропользователь несет ответственность за достоверность представленных данных.

7.2. Недропользователь обязан представлять в Центрсибнедра в сроки, предусмотренные законодательством и нормативными актами, формы ежегодной статистической отчетности по вопросам проведения геологоразведочных работ и добычи полезных ископаемых (формы 5-гр, 70-тп, 71-тп, 2-ЛС и др.).

7.3. Недропользователь представляет в Центрсибнедра информационные геологические отчеты по итогам работы за 6, 9, 12 месяцев не позднее 10 числа месяца, следующего за отчетным.

7.4. Центрсибнедра по взаимной договоренности с Недропользователем определяют формы, содержание и периодичность дополнительной отчетности, представляемой им.

8. Геологическая информация о недрах

8.1. Право собственности на геологическую и иную информацию о недрах охраняется в порядке, установленном законодательством Российской Федерации.

8.2. Первичная информация и результаты ее обработки подразделяются на полученные за счет государственных средств и за счет средств Недропользователя.

8.3. Геологическая информация, полученная за счет государственных средств, является государственной собственностью. Недропользователь имеет право на получение или доступ в установленном уполномоченным государственным органом порядке, к указанной информации по Лицензионному участку, хранящейся в территориальном фонде геологической информации или в фондах предприятий-изготовителей информации.

8.4. Геологическая и иная информация, полученная за счет средств Недропользователя, являются его собственностью.

Недропользователь представляет эту информацию по установленной форме в федеральный и соответствующий территориальный фонды геологической информации с определением условий ее использования.

8.5. Степень конфиденциальности информации, порядок и условия ее использования, режим защиты определяются собственниками информации в соответствии с законодательством Российской Федерации.

8.6. Красноярскнедра имеет право бесплатно использовать информацию по Лицензионному участку, являющуюся собственностью Недропользователя, только в государственных интересах при составлении федеральных и территориальных программ управления государственным фондом недр.

Лысогорское месторождение рудного золота

Изм.	Кол.уч.	Лист	№док.	Подп.	Дата

0608/21-ПЗ

Лист

39

8.7. По окончании действия лицензии, в том числе при досрочном прекращении срока ее действия, Недропользователь передает в территориальный геологический фонд для хранения первичную геологическую, топогеодезическую и маркшейдерскую документацию по Лицензионному участку.

9. Ответственность сторон

9.1. Стороны несут полную ответственность за свои действия в соответствии со ст. 49 Закона Российской Федерации "О недрах".

9.2. Возмещение причиненного вреда осуществляется в соответствии со ст. 51 Закона Российской Федерации "О недрах".

9.3. Недропользователь освобождается от ответственности при наступлении обстоятельств, повлекших невозможность полностью или частично выполнить обязательства по настоящему Соглашению (действие непреодолимой силы), если он своевременно поставил в известность Красноярскнедра об их наступлении и принял все возможные меры к предотвращению ущерба.

10. Прекращение права пользования недрами

10.1. Право пользования участком недр прекращается в соответствии с пунктом 3 части 1 статьи 20 Закона Российской Федерации "О недрах" в случае невыполнения условий оговоренных в абзацах "а, в, г, е, ж" подпункта 4.1. и пункте 5.1.1. Соглашения.

10.2. Право пользования недрами может быть досрочно прекращено в соответствии с пунктом 2 части 2 статьи 20 Закона Российской Федерации "О недрах" при не выполнении Недропользователем условий пользования участком недр, указанных в разделе 4 (кроме абзацев "а, в, г, е, ж" подпункта 4.1.), пунктах 5.1.2.- 5.1.4., 5.3., 7.1., 7.2., 11.3., 11.4. настоящего Соглашения.

11. Прочие условия

11.1. Взаимоотношения между Недропользователем и администрацией Курагинского района Красноярского края, на территории которого расположен Лицензионный участок, осуществляются на основании социально-экономических соглашений. Соглашения представляются в Центрсибнедра и хранятся в лицензионном деле.

11.2. Во всем ином, не урегулированном настоящим Соглашением, стороны руководствуются законодательством Российской Федерации.

11.3. Промышленная добыча золота на Лицензионном участке разрешается при наличии у Недропользователя:

- запасов полезных ископаемых, прошедших в установленном порядке государственную экспертизу запасов полезных ископаемых;
- утвержденных проектных документов на разработку участка недр, получивших положительное заключение необходимых государственных экспертиз;
- оформленной в установленном порядке горноотводной документации;
- оформленного земельного отвода на необходимый участок работ;
- необходимых лицензий на отдельные виды деятельности при ведении горных и иных видов работ.

11.4. Недропользователь обязан обеспечить равный доступ к объектам транспорта и инфраструктуры на Лицензионном участке и прилегающей

Лысогорское месторождение рудного золота

Изм.	Кол.уч.	Лист	№док.	Подп.	Дата

Взам. инв. №

Подп. и дата

Инд. № подл.

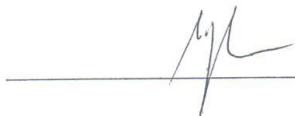
0608/21-ПЗ

Лист

40

территории всем хозяйствующим субъектам, проводящим геологоразведочные и
добычные работы в районе.

Начальник Департамента управления
по недропользованию по Центрально-Сибирскому округу



Ю.А. Филиппов



Лысогорское месторождение рудного золота

Ив. № подл.	Подп. и дата	Взам. инв. №

Изм.	Кол.уч.	Лист	№док.	Подп.	Дата

0608/21-ПЗ

Лист

41



ФЕДЕРАЛЬНОЕ АГЕНТСТВО ПО НЕДРОПОЛЬЗОВАНИЮ
 ДЕПАРТАМЕНТ
 ПО НЕДРОПОЛЬЗОВАНИЮ
 ПО ЦЕНТРАЛЬНО-СИБИРСКОМУ ОКРУГУ
 (Центрсибнедра)

П Р И К А З

г. КРАСНОЯРСК

23.08.17

№ *552*

О переоформлении лицензии КРР 01906 БР

В связи с передачей права пользования участком недр открытым акционерным обществом «Майнэкс ресорсес» (ОАО «Майнэкс ресорсес»), пользователем недр, являющимся основным обществом, юридическому лицу – акционерному обществу «Артемовский рудник» (АО «Артемовский рудник»), являющемуся его дочерним обществом, в соответствии с абзацем 7 части 1 статьи 17.1 Закона Российской Федерации от 21.02.1992 №2395-1 «О недрах», учитывая рекомендации Комиссии Роснедра по внесению изменений, дополнений и переоформлению лицензий по участкам недр, отнесенным к компетенции Федерального агентства по недропользованию, выраженные в протоколе от 20.07.2017 №СА-03-57/22-и,
 п р и к а з ы в а ю :

1. Переоформить лицензию КРР 01906 БР на пользование недрами с целью разведки и добычи рудного золота на Лысогорском месторождении в Курагинском районе Красноярского края, предоставленную открытому акционерному обществу «Майнэкс ресорсес», на акционерное общество «Артемовский рудник».

Изм.	Кол.уч.	Лист	№док.	Подп.	Дата

Взам. инв. №

Подп. и дата

Инв. № подл.

0608/21-ПЗ

2. Отделу лицензирования по твердым полезным ископаемым и подземным водам Центрсибнедра (А.С. Юклевских):

- оформить акционерному обществу «Артемовский рудник» лицензию на пользование недрами целью разведки и добычи рудного золота на Лысогорском месторождении в Курагинском районе Красноярского края.

- в установленном порядке обеспечить государственную регистрацию и вручение лицензии акционерному обществу «Артемовский рудник».

3. Настоящий приказ вступает в силу от даты его подписания.

4. Контроль за исполнением настоящего приказа возложить на заместителя начальника Центрсибнедра - Р.Р. Яхина.

Начальник

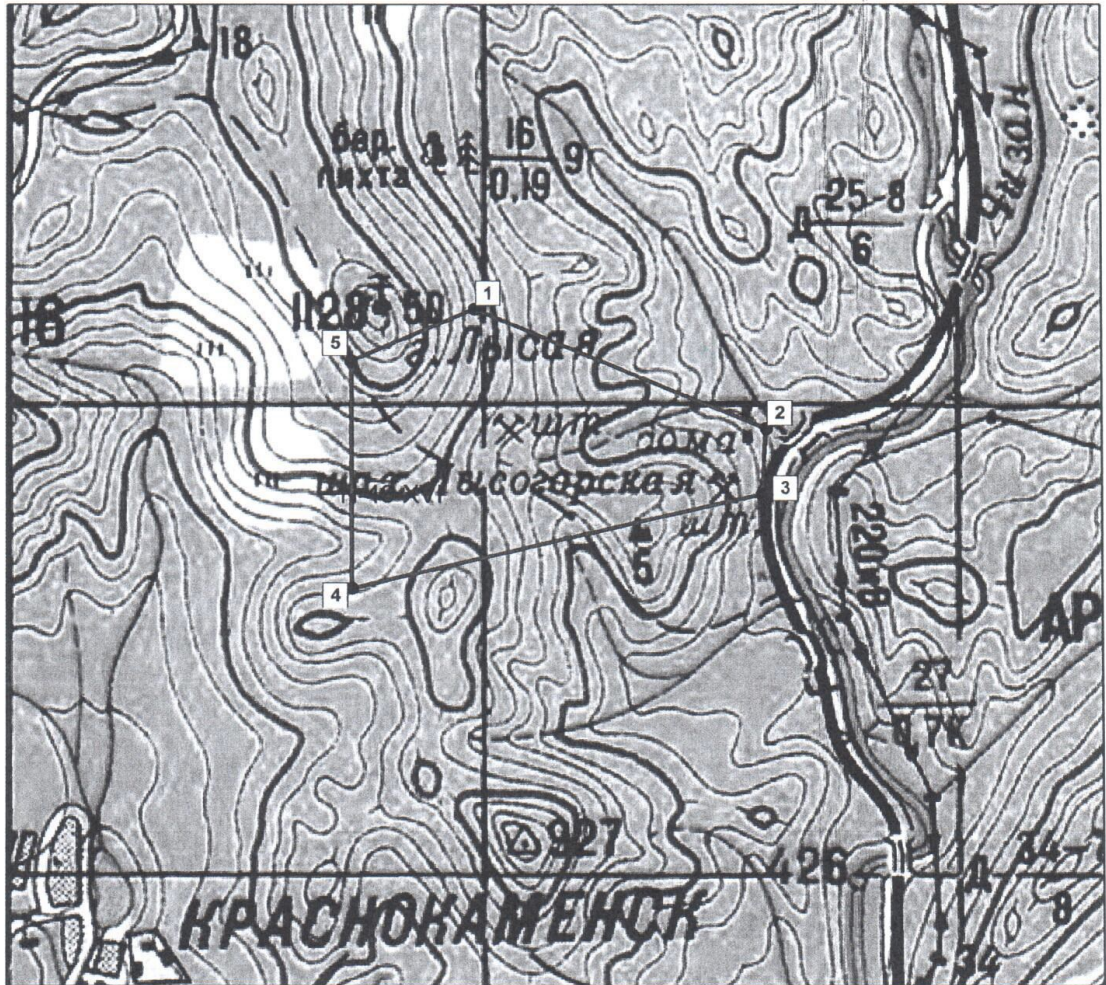


Ю.А. Филипцов

Изм.	Кол.уч.	Лист	№док.	Подп.	Дата

						0608/21-ПЗ	Лист 43
--	--	--	--	--	--	-------------------	------------

СХЕМА РАСПОЛОЖЕНИЯ УЧАСТКА НЕДР



План выполнен на основании топоосновы М 1: 200 000

**Лысогорское месторождение
(золото из коренных (рудных) месторождений)
Курагинский район Красноярского края**

Масштаб 1:50 000

 Контур границ участка недр

Центрсибнедра, 2017

Ивл. № подл.	Подп. и дата	Взам. инв. №

Изм.	Кол.уч.	Лист	№док.	Подп.	Дата

0608/21-ПЗ

Пространственные границы и статус участка недр

Границы участка недр ограничены контуром прямых линий со следующими географическими координатами угловых точек:

Номера точки	Северная широта			Восточная долгота		
	Градусы	Минуты	Секунды	Градусы	Минуты	Секунды
1	54	23	01	93	18	26
2	54	22	28	93	20	42
3	54	22	10	93	20	40
4	54	21	45	93	17	28
5.	54	22	47	93	17	28

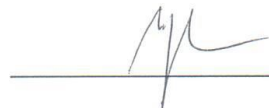
Верхняя граница – нижняя граница почвенного слоя, а при его отсутствии граница земной поверхности и дна водоемов и водотоков.

Нижняя граница – нижняя граница подсчета запасов.

Статус участка недр – предварительный горный отвод.

Площадь участка недр составляет – 5,34 кв. км.

Начальник Центрсибнедра



Ю.А. Филипов



Ив. № подл.	Подп. и дата	Взам. инв. №

Изм.	Кол.уч.	Лист	№док.	Подп.	Дата

0608/21-ПЗ

Лист

45

КОПИЯ

Форма № 51003

Свидетельство
о государственной регистрации юридического лица

В Единый государственный реестр юридических лиц в отношении
юридического лица

АКЦИОНЕРНОЕ ОБЩЕСТВО "АРТЁМОВСКИЙ РУДНИК"

полное наименование юридического лица

внесена запись о создании юридического лица

"12" июля 2016 года
(число) (месяц прописью) (год)

за основным государственным регистрационным номером (ОГРН)

1	1	6	2	4	6	8	0	9	0	0	2	5
---	---	---	---	---	---	---	---	---	---	---	---	---

Запись содержит сведения, приведенные в прилагаемом к настоящему
свидетельству листе записи Единого государственного реестра юридических лиц.

Свидетельство выдано налоговым органом Межрайонная инспекция Федеральной
налоговой службы № 23 по Красноярскому
краю
наименование регистрирующего органа

"12" июля 2016 года
(число) (месяц прописью) (год)

Заместитель начальника
отдела

Васюкова Екатерина Александровна

Подпись, Фамилия, инициалы

МП

24 006338335

Ив. № подл.	Подп. и дата	Взам. инв. №

Изм.	Кол.уч.	Лист	№ док.	Подп.	Дата

0608/21-ПЗ

Лист

46

Инв. № подл.	Подп. и дата	Взам. инв. №

Изм.	Кол.уч.	Лист	№док.	Подп.	Дата

0608/21-ПЗ

Лист

47

Федеральная налоговая служба
СВИДЕТЕЛЬСТВО

О ПОСТАНОВКЕ НА УЧЕТ РОССИЙСКОЙ ОРГАНИЗАЦИИ
В НАЛОГОВОМ ОРГАНЕ ПО МЕСТУ ЕЕ НАХОЖДЕНИЯ

Настоящее свидетельство подтверждает, что российская организация
АКЦИОНЕРНОЕ ОБЩЕСТВО "АРТЁМОВСКИЙ РУДНИК"

(полное наименование российской организации в соответствии с учредительными документами)

ОГРН 1 1 6 2 4 6 8 0 9 0 0 2 5

поставлена на учет в соответствии с
Налоговым кодексом Российской Федерации 12.07.2016
(число, месяц, год)

в налоговом органе по месту нахождения Инспекция Федеральной налоговой
службы по Центральному району г.Красноярска 2 4 6 6

(наименование налогового органа и его код)

и ей присвоен
ИНН/КПП 2 4 6 6 1 7 3 2 0 3 / 2 4 6 6 0 1 0 0 1

Заместитель начальника отдела подготовки
документов Межрайонной инспекции Федеральной
налоговой службы № 23 по Красноярскому краю

Е. А. Васюкова

МП

серия 24 № 006338336

Изм.	Кол.уч.	Лист	№док.	Подп.	Дата

0608/21-ПЗ

СВЕДЕНИЯ ОБ УЧАСТКЕ НЕДР

Расположение участка недр в административно-территориальном отношении:

Район (районы): **Курагинский район.**

Субъект Российской Федерации: **Красноярский край.**

Схема расположения участка недр приведена в приложении №3.

Лицензионный участок расположен на территории Курагинского района Красноярского края. От железной дороги Абакан-Тайшет месторождение удалено на 2,5 км к западу. В прилегающем к месторождению районе относительно высокая плотность населения, развитая сеть населенных пунктов, железных и автомобильных дорог, ЛЭП.

Геологическая характеристика участка недр с указанием наличия месторождений (залежей) полезных ископаемых и запасов (ресурсов) по ним:

Рудное поле месторождения приурочено к эндоконтакту Канзыбинского массива гранодиоритов с эффузивно-осадочными ороговикованными породами нижне-среднего кембрия. Лысогорское месторождение расположено в пределах Канзыбинской брахисинклинали. Разрывной структурой 1-го порядка для месторождения является Среднеканзыбинский разлом широтного простирания протяженностью около 20 км. Основной рудоконтролирующей структурой является Центральный разлом. Мощность Центрального разлома достигает 20 м. Вдоль разлома широко развиты трещины отрыва и скола. Первые обычно безрудные, а из вторых рудовмещающими являются трещины северо-восточного простирания с падением к юго-востоку под углами 25-40°. Большинство таких трещин несут золото-кварцевую минерализацию и к ним тяготеет подавляющая часть рудных тел.

На месторождении всего вскрыто 26 рудных тел. Большинство из них имеют северо-восточное простирание и падение на юго-восток под углами 25-45°. Они имеют относительно протяженные размеры по простиранию до 120-300 м и по падению (20-300 м). Между рудными телами безрудные промежутки составляют 70-100 м. Мощность рудных тел в целом невелика и изменяется от 0,4-0,6 до 1,8-3,8 м. Увеличение мощности рудных тел отмечается на участках сочленения их с маломощными прожилками других направлений. Большая часть рудных тел отработана. Морфология рудных тел жилообразная, они сложены березитами с линзами, прожилками и гнездами кварц-сульфидного состава, величина которых не превышает 15-25% от общего объема рудного тела.

По сложности геологического строения в соответствии с «инструкцией по применению классификации запасов к золоторудным месторождениям, ГКЗ СССР, 1983, Лысогорское золоторудное месторождение отнесено к 3 группе «очень сложного геологического строения, характеризующейся резкой изменчивостью мощности и внутреннего строения..., невыдержанным качеством и весьма неравномерным распределением полезных компонентов...».

По минеральному составу руды относятся к золото-сульфидной формации. Золото в рудах локализовано в кварце, пирите, халькопирите, в блеклых рудах, а также встречается в ассоциации с гидроокислами железа. Формы выделения золота в основном округлые, каплевидные, пластинчатые, друзовидные, губчатые, иногда неправильной формы. Содержание его в мономинеральных пробах пирита составляет 42-625 г/т, а в халькопирите – 47-364,9 г/т. Около 70% золота ассоциирует с сульфидами. Золото очень мелкое, величина отдельных зерен золота в сульфидах составляет 0,003-0,01 мм, а в кварце – 0,05-0,27 мм. Пробность золота изменяется от 770 до 940 промилле. Содержание металла в отдельных пробах колеблется от десятых

Изм.	Кол.уч.	Лист	№док.	Подп.	Дата

Приложение №6 к лицензии КРР 02951 БР

долей до сотен граммов на тонну. В блоках оно меняется от 5 до 23 г/т, а в среднем по месторождению составляет 9,5 г/т.

По результатам технологических исследований 45% золота руд находится в классе –200 меш. В верхней части месторождения развита зона окисления. Концентрация золота в ней в два раза выше, чем в неокисленных рудах. В процессе эксплуатации первичные и окисленные руды не разделялись и перерабатывались на ЗИФ по одной схеме: гравитация, коллективная флотация с последующей селективной флотацией коллективного концентрата и цианированием хвостов селективной флотации. Сквозное извлечение золота по этой схеме составляло 91-93%.

Запасы на месторождении последний раз были подсчитаны в 1988 году. Они были утверждены ТКЗ протоколом от 29.12.1988 № 359 по состоянию на 01.03.1988 года.

Подсчет запасов произведен по временным кондициям, утвержденным ЦКЗ Минцветмета СССР протоколами от 24.12.1985 № 512-вк и изменения кондиций (по мощности) от 12.03.1987 № 554-вк.

Запасы были подсчитаны методом эксплуатационных (С₁) и геологических (С₂) блоков с ограничением «ураганных» содержаний по методу ГКЗ. Рудные тела №№ 13,14,17,18,19 условно увязаны в крупные блоки и представляют собой не сплошные рудные тела, а системы субпараллельных и кулисообразных рудовмещающих тектонических зон, в пределах которых при дальнейшей разведке горными выработками имеется возможность выделения блоков с параметрами, близкими к эксплуатационным блокам. Эти запасы подсчитывались через коэффициент рудоносности, выведенный по данным запасов в блоках категории С₁.

Руды Лысогорского месторождения наряду с золотом содержат в промышленных концентрациях серебро и медь, которые попутно извлекались на Артемовской ЗИФ с 1976 года. За период с 1976 по 1988 гг. среднее содержание серебра отошло в 2,46 г/т, а меди 0,09%. На основании 300 анализов определена прямая корреляционная зависимость содержаний золота, серебра и меди. На основании графиков корреляции определены средние содержания серебра и меди в подсчетных блоках. В забалансовых запасах количество серебра и меди не подсчитывалось.

Подсчитанные авторами прогнозные ресурсы золота по категории Р₁ в количестве 6587 кг и Р₂ – 25542 кг на ТКЗ не рассматривались и не оценивались.

В соответствии с Государственным балансом полезных ископаемых по состоянию на 01.01.2016 учтены следующие запасы:

Объект учета	Компонент	Ед. изм.	С ₁	С ₂	Забал.
Месторождение Лысогорское	руда	Тыс. т	106	585	43
	золото	кг	1336	5247	152
	серебро	кг	0,2	2,3	-
	Медно-золоторудные	кг	0.4	1,6	-

Лысогорское золоторудное месторождение открыто в 1960 году Краснокаменской ГРП (В.М. Журавлев) Красноярского геологического управления при заверке горными выработками магнитных геофизических аномалий. До 1967 года поисково-оценочные работы на месторождении продолжала Саянская ПРП. На основании этих работ летом 1968 года Артемовский рудник приступил к предварительной разведке Лысогорского месторождения с помощью подземных горных выработок. С 1974 года начата эксплуатация месторождения.

В районе месторождения проводился большой объем геофизических работ: в 1957 году проведена съемка масштаба 1:50000 комплексом методов, включая магниторазведку, металлометрию, опытные электроразведочные работы. В 1967-68 гг. – каротажные работы, в 1970-1971 гг. – опытные работы в подземных скважинах

Изм. № подл.	Подп. и дата	Взам. инв. №

Изм.	Кол.уч.	Лист	№док.	Подп.	Дата	0608/21-ПЗ	Лист 50

Приложение №6 к лицензии КРР 02951 БР

(токовый каротаж). В 1979 году геохимической партией КГУ была проведена площадная геохимическая съемка масштаба 1:1000. В 1980 году проведены площадные работы масштаба 1:5000 методами магниторазведки, радиометрии, разработаны геофизические критерии обнаружения скрытого оруденения. В 1984-85 гг. проведена аэромагнитная и аэрогаммоспектрометрическая съемка масштаба 1:10000 в районе Ольховско-Чибижекского рудного поля. В 1984-87 гг. Артемовской ГРП была проведена доразведка эксплуатируемого Лысогорского золоторудного месторождения, в 1980-1983 гг. проведены поисково-оценочные работы и подсчитаны запасы категории С₂ и прогнозные ресурсы (авторы-В.Я. Онищенко, А.Д. Компаниец)..

Сведения о действующих технических проектах и иной проектной документации по состоянию на 01.01.2017:

Этап освоения	Наименование проекта	Реквизиты документа	Начало работ	Завершение работ
Геологическое изучение (поиски и оценка)	-	-	-	-
Разведка месторождений	Экспертное заключение ФБУ «Росгеолэкспертиза» на проектно-сметную документацию на проведение доразведки Лысогорского месторождения рудного золота	№045/2009 от 06.10.2009	-	-
Разработка месторождений и иное	Проектная документация «Технический проект разработки Лысогорского золоторудного месторождения»- (авторы проекта ООО «Гео-Проект» г. Москва, 2016)	Протокол ТКР Центрсибнедра от 29.04.2016 №12-2016	01.03.2016	31.12.2029
	Положительное заключение ФАУ «ГЛАВГОСЭКСПЕРТИЗА РОССИИ» Объект капитального строительства «Реконструкция	№00-1-1-3-3123-16/ГГЭ-10696/15 от 13.10.2016	-	-

Взам. инв. №

Подп. и дата

Инв. № подл.

Изм.	Кол.уч.	Лист	№док.	Подп.	Дата

0608/21-ПЗ

Лист

51

	Лысогорского рудника на базе запасов Лысогорского золоторудного месторождения»		-	-
--	--	--	---	---

Сведения о добытых полезных ископаемых за период пользования участком недр

Лысогорское месторождение начало отрабатываться и 1974 году. За период с 1974 по 1995 год добыто 2434 кг золота со средним содержанием 8.2 г\т. Разработка месторождения прекратилась в 1996 году. Оно было законсервировано по финансовым причинам.

Ивв. №	Взам. инв.
	Подп. и дата

Изм.	Кол.уч.	Лист	№док.	Подп.	Дата	

0608/21-ПЗ

**ПЕРЕЧИСЛЕНИЕ ПРЕДЫДУЩИХ ПОЛЬЗОВАТЕЛЕЙ ДАННЫМ
УЧАСТКОМ НЕДР**

№	Пользователь недр	Серия, номер, вид лицензии	Дата предоставления	Основание предоставления	Дата прекращения действия	Основание прекращения
1.	ОАО «Майнэкс ресорсес»	КРР 01906 БР	26.05.2008	По итогам аукциона, ст.10.1 Закона РФ «О недрах»		переоформление

Изм. №	Подп. и дата	Взам. инв.

Изм.	Кол.уч.	Лист	№док.	Подп.	Дата

0608/21-ПЗ

Лист

53

КРАТКАЯ СПРАВКА О ПОЛЬЗОВАТЕЛЕ НЕДР

Полное наименование юридического лица	Акционерное общество «Артемовский рудник»
Сокращенное наименование юридического лица	АО «Артемовский рудник»
Адрес местонахождения	660049, Красноярский край, г. Красноярск, ул. Карла Маркса, д.62, офис 218
ОГРН	1162468090025
ИНН	2466173203
КПП	246601001
Телефон	(495)660-17-75
Электронный адрес (e-mail)	-
Представитель, должность	Управляющий
Представитель, ФИО	Вадим Федорович Николайчук

Сведения приведены в соответствии с данными единого государственного реестра юридических лиц на дату заполнения.

Изм.	Кол.уч.	Лист	№док.	Подп.	Дата	Изм. №	Подп. и дата	Взам. инв.	Лист



ДОПОЛНЕНИЕ
к лицензии на пользование недрами КРР 02951 БР
(АО «Артёмовский рудник»)

Департамент по недропользованию по Центрально-Сибирскому округу (далее - Центрсибнедра) в лице начальника Филипцова Юрия Алексеевича, действующего на основании Положения о Центрсибнедра, утвержденного приказом Федерального агентства по недропользованию от 02.04.2014 №202, письма Роснедр №04-30/18700 от 27.12.2017 о делегировании полномочий по оформлению дополнения, согласно решения Комиссии Федерального агентства по недропользованию по внесению изменений, дополнений и переоформлению лицензий по участкам недр, отнесенным к компетенции Федерального агентства по недропользованию (протокол №СА-03-57/42-и от 20.12.2017), вносит следующие изменения и дополнения в лицензию на пользование недрами КРР 02951 БР для разведки и добычи рудного золота на Лысогорском месторождении в Курагинском районе Красноярского края:

1. Включить в состав лицензии настоящее Дополнение – Приложение №9 на 2 л.

2. Внести изменения в подпункты «е», «ж», «з» пункта 4.1. Условий пользования недрами к лицензии КРР 02951 БР (Приложение №1) и изложить их в следующей редакции:

«е) не позднее 01.10.2020 ввод в эксплуатацию горнодобывающего предприятия;

Изм. №	Взам. инв.
	Подп. и дата

Изм.	Кол.уч.	Лист	№док.	Подп.	Дата

Приложение №9
к лицензии КРР 02951 БР

ж) не позднее 01.01.2021 выход на проектную мощность горнодобывающего предприятия с производительностью в соответствии с техническим проектом;

з) подготовка и утверждение в установленном порядке технического проекта ликвидации или консервации горных выработок, скважин, иных подземных сооружений, согласованного в соответствии с Законом Российской Федерации от 21.02.1992 № 2395-1 «О недрах», осуществляется Недропользователем не позднее, чем за 1 год до планируемого срока завершения обработки месторождения.»

3. Настоящее Дополнение является неотъемлемой составной частью лицензии КРР 02951 БР и вступает в силу с даты его государственной регистрации в установленном порядке.

Начальник



« 22 » января 2018 г.

Ю.А. Филипов



С изменениями и дополнениями в лицензию КРР 02951 БР согласен

АО «Артемовский рудник» Управляющей
Должность

Николаевича Вадим Федоровича
Ф.И.О. и подпись лица, представляющего Акционерное общество «Артемовский рудник»

« 23 » января 2018 г.



Изм.	Кол.уч.	Лист	№ док.	Подп.	Дата	Взам. инв.
						Подп. и дата

0608/21-ПЗ



ДОПОЛНЕНИЕ № 2

к лицензии на пользование недрами КРР 02951 БР с целевым назначением и видами работ: разведка и добыча рудного золота на Лысогорском месторождении в Курагинском районе Красноярского края, выданной АО «Артемовский рудник»

Департамент по недропользованию по Центрально-Сибирскому округу (далее - Центрсибнедра) в лице начальника Филипцова Юрия Алексеевича, действующего на основании Положения о Центрсибнедра, утвержденного приказом Федерального агентства по недропользованию от 05.08.2019 № 320, письма Роснедр №04-30/5603 от 10.04.2020 о делегировании полномочий по оформлению дополнения, согласно решения Комиссии Федерального агентства по недропользованию по внесению изменений, дополнений и переоформлению лицензий по участкам недр, отнесенным к компетенции Федерального агентства по недропользованию (протокол № СА-03-57/9-и от 30.03.2020), в соответствии со ст. 12, 22 Закона Российской Федерации от 21.02.1992 № 2395-1 «О недрах», вносит следующие изменения и дополнения в лицензию на пользование недрами КРР 02951 БР для разведки и добычи рудного золота на Лысогорском месторождении в Курагинском районе Красноярского края:

1. Включить в состав лицензии настоящее Дополнение – Приложение №9 на 2 л.

2. Внести изменения в подпункты «е», «ж» пункта 4.1. Условий пользования недрами к лицензии КРР 02951 БР (Приложение №1 к лицензии) и изложить их в следующей редакции:

«е) не позднее 31.03.2023 ввод в эксплуатацию горнодобывающего предприятия;

Изм. №	Подп. и дата	Взам. инв.

Изм.	Кол.уч.	Лист	№док.	Подп.	Дата

ж) не позднее 01.12.2023 выход на проектную мощность горнодобывающего предприятия с производительностью в соответствии с техническим проектом.»

3. Настоящее Дополнение является неотъемлемой составной частью лицензии КРР 02951 БР и вступает в силу с даты его государственной регистрации в установленном порядке.

Начальник



Ю.А. Филиппов

«26» мая

2020 г.



С изменениями и дополнениями в лицензию КРР 02951 БР согласен


Должность

Николайчук Владимир Федорович
Ф.И.О. и подпись лица, представляющего Акционерное общество «Артемовский рудник»

«26» мая

2020 г.



Изм.	Кол.уч.	Лист	№док.	Подп.	Дата	Изм. №	Подп. и дата	Взам. инв.

0608/21-ПЗ

Лист

58

Приложение В. Свидетельство СРО проектные работы



Ивл. №	Взам. инв.
	Подп. и дата

Изм.	Кол.уч.	Лист	№док.	Подп.	Дата
------	---------	------	-------	-------	------

0608/21-ПЗ

ПРИЛОЖЕНИЕ

к Свидетельству о допуске к определённому виду или видам работ, которые оказывают влияние на безопасность объектов капитального строительства от «28» октября 2015г. № 11132

Виды работ, которые оказывают влияние на безопасность:

1. объектов капитального строительства, включая особо опасные и технически сложные объекты капитального строительства, объекты использования атомной энергии, и о допуске к которым член АС «СтройОбъединение» Общество с ограниченной ответственностью «НПО «АкадемГЕО», ИНН 5408277463 имеет Свидетельство

№ пп	Наименование вида работ
	НЕТ

2. объектов капитального строительства, включая особо опасные и технически сложные объекты капитального строительства (кроме объектов использования атомной энергии) и о допуске к которым член АС «СтройОбъединение» Общество с ограниченной ответственностью «НПО «АкадемГЕО», ИНН 5408277463 имеет Свидетельство

№ пп	Наименование вида работ
1.	РАБОТЫ ПО ПОДГОТОВКЕ СХЕМЫ ПЛАНИРОВОЧНОЙ ОРГАНИЗАЦИИ ЗЕМЕЛЬНОГО УЧАСТКА:
1.1.	Работы по подготовке генерального плана земельного участка
1.2.	Работы по подготовке схемы планировочной организации трассы линейного объекта
1.3.	Работы по подготовке схемы планировочной организации полосы отвода линейного сооружения
2.	Работы по подготовке архитектурных решений
3.	Работы по подготовке конструктивных решений
4.	РАБОТЫ ПО ПОДГОТОВКЕ СВЕДЕНИЙ О ВНУТРЕННЕМ ИНЖЕНЕРНОМ ОБОРУДОВАНИИ, ВНУТРЕННИХ СЕТЯХ ИНЖЕНЕРНО-ТЕХНИЧЕСКОГО ОБЕСПЕЧЕНИЯ, О ПЕРЕЧНЕ ИНЖЕНЕРНО-ТЕХНИЧЕСКИХ МЕРОПРИЯТИЙ:
4.1.	Работы по подготовке проектов внутренних инженерных систем отопления, вентиляции, кондиционирования, противодымной вентиляции, теплоснабжения и холодоснабжения
4.2.	Работы по подготовке проектов внутренних инженерных систем водоснабжения и канализации
4.3.	Работы по подготовке проектов внутренних систем электроснабжения*
4.4.	Работы по подготовке проектов внутренних слаботочных систем*
4.5.	Работы по подготовке проектов внутренних диспетчеризации, автоматизации и управления инженерными системами
5.	РАБОТЫ ПО ПОДГОТОВКЕ СВЕДЕНИЙ О НАРУЖНЫХ СЕТЯХ ИНЖЕНЕРНО-ТЕХНИЧЕСКОГО ОБЕСПЕЧЕНИЯ, О ПЕРЕЧНЕ ИНЖЕНЕРНО-ТЕХНИЧЕСКИХ МЕРОПРИЯТИЙ:
5.1.	Работы по подготовке проектов наружных сетей теплоснабжения и их сооружений
5.2.	Работы по подготовке проектов наружных сетей водоснабжения и канализации и их сооружений
5.3.	Работы по подготовке проектов наружных сетей электроснабжения до 35 кВ включительно и их сооружений
5.4.	Работы по подготовке проектов наружных сетей электроснабжения не более 110 кВ включительно и их сооружений
5.6.	Работы по подготовке проектов наружных сетей слаботочных систем
6.	РАБОТЫ ПО ПОДГОТОВКЕ ТЕХНОЛОГИЧЕСКИХ РЕШЕНИЙ:

Изм. №	Подп. и дата	Взам. инв.

Изм.	Кол.уч.	Лист	№док.	Подп.	Дата

0608/21-ПЗ

Лист

60

6.1.	Работы по подготовке технологических решений жилых зданий и их комплексов
6.2.	Работы по подготовке технологических решений общественных зданий и сооружений и их комплексов
6.3.	Работы по подготовке технологических решений производственных зданий и сооружений и их комплексов
6.4.	Работы по подготовке технологических решений объектов транспортного назначения и их комплексов
6.5.	Работы по подготовке технологических решений гидротехнических сооружений и их комплексов
6.7.	Работы по подготовке технологических решений объектов специального назначения и их комплексов
6.9.	Работы по подготовке технологических решений объектов сбора, обработки, хранения, переработки и утилизации отходов и их комплексов
6.12.	Работы по подготовке технологических решений объектов очистных сооружений и их комплексов
7.	РАБОТЫ ПО РАЗРАБОТКЕ СПЕЦИАЛЬНЫХ РАЗДЕЛОВ ПРОЕКТНОЙ ДОКУМЕНТАЦИИ:
7.1.	Инженерно-технические мероприятия по гражданской обороне
7.2.	Инженерно-технические мероприятия по предупреждению чрезвычайных ситуаций природного и техногенного характера
7.3.	Разработка декларации по промышленной безопасности опасных производственных объектов
7.4.	Разработка декларации безопасности гидротехнических сооружений
8.	Работы по подготовке проектов организации строительства, сносу и демонтажу зданий и сооружений, продлению срока эксплуатации и консервации*
9.	Работы по подготовке проектов мероприятий по охране окружающей среды
10.	Работы по подготовке проектов мероприятий по обеспечению пожарной безопасности
12.	Работы по обследованию строительных конструкций зданий и сооружений
13.	Работы по организации подготовки проектной документации, привлекаемым застройщиком или заказчиком на основании договора юридическим лицом или индивидуальным предпринимателем (генеральным проектировщиком)

3. объектов капитального строительства (кроме особо опасных и технически сложных объектов, объектов использования атомной энергии) и о допуске к которым член АС «СтройОбъединение» Общество с ограниченной ответственностью «НПО «АкадемГЕО», ИНН 5408277463 имеет Свидетельство

№ пп	Наименование вида работ
1.	РАБОТЫ ПО ПОДГОТОВКЕ СХЕМЫ ПЛАНИРОВОЧНОЙ ОРГАНИЗАЦИИ ЗЕМЕЛЬНОГО УЧАСТКА:
1.1.	Работы по подготовке генерального плана земельного участка
1.2.	Работы по подготовке схемы планировочной организации трассы линейного объекта
1.3.	Работы по подготовке схемы планировочной организации полосы отвода линейного сооружения
2.	Работы по подготовке архитектурных решений
3.	Работы по подготовке конструктивных решений
4.	РАБОТЫ ПО ПОДГОТОВКЕ СВЕДЕНИЙ О ВНУТРЕННЕМ ИНЖЕНЕРНОМ ОБОРУДОВАНИИ, ВНУТРЕННИХ СЕТЯХ ИНЖЕНЕРНО-ТЕХНИЧЕСКОГО ОБЕСПЕЧЕНИЯ, О ПЕРЕЧНЕ ИНЖЕНЕРНО-ТЕХНИЧЕСКИХ МЕРОПРИЯТИЙ:
4.1.	Работы по подготовке проектов внутренних инженерных систем отопления, вентиляции, кондиционирования, противодымной вентиляции, теплоснабжения и холодоснабжения
4.2.	Работы по подготовке проектов внутренних инженерных систем водоснабжения и канализации

Инов. №	Взам. инв.
	Подп. и дата

Изм.	Кол.уч.	Лист	№док.	Подп.	Дата

4.5.	Работы по подготовке проектов внутренних диспетчеризации, автоматизации и управления инженерными системами
5.	РАБОТЫ ПО ПОДГОТОВКЕ СВЕДЕНИЙ О НАРУЖНЫХ СЕТЯХ ИНЖЕНЕРНО-ТЕХНИЧЕСКОГО ОБЕСПЕЧЕНИЯ, О ПЕРЕЧНЕ ИНЖЕНЕРНО-ТЕХНИЧЕСКИХ МЕРОПРИЯТИЙ:
5.1.	Работы по подготовке проектов наружных сетей теплоснабжения и их сооружений
5.2.	Работы по подготовке проектов наружных сетей водоснабжения и канализации и их сооружений
5.3.	Работы по подготовке проектов наружных сетей электроснабжения до 35 кВ включительно и их сооружений
5.4.	Работы по подготовке проектов наружных сетей электроснабжения не более 110 кВ включительно и их сооружений
5.6.	Работы по подготовке проектов наружных сетей слаботочных систем
6.	РАБОТЫ ПО ПОДГОТОВКЕ ТЕХНОЛОГИЧЕСКИХ РЕШЕНИЙ:
6.1.	Работы по подготовке технологических решений жилых зданий и их комплексов
6.2.	Работы по подготовке технологических решений общественных зданий и сооружений и их комплексов
6.3.	Работы по подготовке технологических решений производственных зданий и сооружений и их комплексов
6.4.	Работы по подготовке технологических решений объектов транспортного назначения и их комплексов
6.5.	Работы по подготовке технологических решений гидротехнических сооружений и их комплексов
6.7.	Работы по подготовке технологических решений объектов специального назначения и их комплексов
6.9.	Работы по подготовке технологических решений объектов сбора, обработки, хранения, переработки и утилизации отходов и их комплексов
6.12.	Работы по подготовке технологических решений объектов очистных сооружений и их комплексов
7.	РАБОТЫ ПО РАЗРАБОТКЕ СПЕЦИАЛЬНЫХ РАЗДЕЛОВ ПРОЕКТНОЙ ДОКУМЕНТАЦИИ:
7.1.	Инженерно-технические мероприятия по гражданской обороне
7.2.	Инженерно-технические мероприятия по предупреждению чрезвычайных ситуаций природного и техногенного характера
7.3.	Разработка декларации по промышленной безопасности опасных производственных объектов
7.4.	Разработка декларации безопасности гидротехнических сооружений
9.	Работы по подготовке проектов мероприятий по охране окружающей среды
10.	Работы по подготовке проектов мероприятий по обеспечению пожарной безопасности
12.	Работы по обследованию строительных конструкций зданий и сооружений
13.	Работы по организации подготовки проектной документации, привлекаемым застройщиком или заказчиком на основании договора юридическим лицом или индивидуальным предпринимателем (генеральным проектировщиком)

Общество с ограниченной ответственностью «НПО «АкадемГЕО» вправе заключать договоры по осуществлению организации работ по подготовке проектной документации для объектов капитального строительства, стоимость которых по одному договору не превышает (составляет)

25 000 000 (Двадцать пять миллионов) рублей.

(сумма цифрами и прописью в рублях Российской Федерации)

Генеральный директор
АС «СтройОбъединение»
должность



Погодин В.С.
фамилия, инициалы

Ивл. №	Подп. и дата	Взам. инв.

Изм.	Кол.уч.	Лист	№док.	Подп.	Дата

0608/21-ПЗ

Лист

62

Приложение Г. Лицензия на производство маркшейдерских работ



ФЕДЕРАЛЬНАЯ СЛУЖБА
ПО ЭКОЛОГИЧЕСКОМУ, ТЕХНОЛОГИЧЕСКОМУ И АТОМНОМУ НАДЗОРУ

ЛИЦЕНЗИЯ

№ ПМ-60-003342 от 31 мая 2017 г.

На осуществление
Производство маркшейдерских работ

Виды работ (услуг), выполняемых (оказываемых) в составе лицензируемого вида деятельности, в соответствии с частью 2 статьи 12 Федерального закона "О лицензировании отдельных видов деятельности" согласно приложению к настоящей лицензии.

Настоящая лицензия предоставлена
Общество с ограниченной ответственностью НПО "АкадемГЕО"
(полное наименование юридического лица с указанием организационно-правовой формы)
ООО НПО "АкадемГЕО"
(сокращенное наименование юридического лица)
(фирменное наименование юридического лица)
Общество с ограниченной ответственностью
(организационно-правовая форма)

Основной государственный регистрационный номер юридического лица (ОГРН) 1105473000852

Идентификационный номер налогоплательщика 5408277463

Серия А В № 329416

Инд. №	Взам. инв.
	Подп. и дата

Изм.	Кол.уч.	Лист	№док.	Подп.	Дата
------	---------	------	-------	-------	------

0608/21-ПЗ

Лист

63

Место нахождения и места осуществления лицензируемого вида деятельности

Место нахождения: 630090, г. Новосибирск, просп. Академика Коптюга, д. 3/4.

Места осуществления лицензируемого вида деятельности согласно приложению к настоящей лицензии.

Настоящая лицензия предоставлена на срок:

бессрочно

Настоящая лицензия предоставлена на основании решения лицензирующего органа – приказа от 31 мая 2017 г. № 01-04-01/296

Настоящая лицензия имеет 1 приложение, являющееся ее неотъемлемой частью на 1 листе

Заместитель руководителя
Сибирского управления
Ростехнадзора

(должность, уполномоченного лица)



(подпись)

М.В. Сербинович

(Ф.И.О. уполномоченного лица)



Изн. №	Подп. и дата	Взам. инв.				
			Изм.	Кол.уч.	Лист	№ док.

Изм.	Кол.уч.	Лист	№ док.	Подп.	Дата

0608/21-ПЗ

Лист

64

Таблица регистрации изменений

Изм.	Номера листов (страниц)				Всего листов (страниц) в док.	Номер док.	Подп.	Дата
	измененных	замененных	новых	аннулированных				

Изм. №	Подп. и дата	Взам. инв.
--------	--------------	------------

Изм.	Кол.уч.	Лист	№ док.	Подп.	Дата
------	---------	------	--------	-------	------