



№ СРО-П-Б-0108-13-2016 от 19 декабря 2016г.
Технический заказчик – ППК «Единый заказчик» в соответствии с
Федеральным законом от 22.12.2020 г. №435-ФЗ
«О публично-правовой компании «Единый заказчик в сфере строительства»
«Детский круглогодичный спортивно-оздоровительный центр,
Калининградская область. 2-й этап»

ПРОЕКТНАЯ ДОКУМЕНТАЦИЯ

**Раздел 5. Сведения об инженерном оборудовании, о
сетях инженерно-технического обеспечения, перечень
инженерно-технических мероприятий, содержание
технологических решений.
Подраздел 7. Технологические решения.
Часть 6. Торгово-бытовой блок**

21.021-ТЕХ-ИОС7.6

Том 5.7.6

Инв. № подл. -----	Подп. и дата	Взам. инв. №
-----------------------	--------------	--------------

Ижевск 2022



№ СРО-П-Б-0108-13-2016 от 19 декабря 2016г.
Технический заказчик – ППК «Единый заказчик» в соответствии с
Федеральным законом от 22.12.2020 г. №435-ФЗ
«О публично-правовой компании «Единый заказчик в сфере строительства»
«Детский круглогодичный спортивно-оздоровительный центр,
Калининградская область. 2-й этап»

ПРОЕКТНАЯ ДОКУМЕНТАЦИЯ

**Раздел 5. Сведения об инженерном оборудовании, о
сетях инженерно-технического обеспечения, перечень
инженерно-технических мероприятий, содержание
технологических решений.
Подраздел 7. Технологические решения.
Часть 6. Торгово-бытовой блок**

21.021-ТЕХ-ИОС7.6

Том 5.7.6

Главный инженер

С.А. Поздеев

Главный инженер проекта

А.Н. Дмитриев

Инд. № подл. -----	Подп. и дата	Взам. инв. №
-----------------------	--------------	--------------

Ижевск 2022

Содержание тома 5.7.6

Обозначение	Наименование	Примечание
21.021-ТЕХ-ИОС7.6.С	Содержание тома 5.7.6	
21.021-ТЕХ-ИОС7.6.ТЧ	Текстовая часть	
21.021-ТЕХ-ИОС7.6.ГЧ	Графическая часть:	
Лист 1	План 1 этажа с расстановкой технологического оборудования	
	Приложения:	
21.021-ТЕХ-ИОС7.6.СО	Спецификация оборудования, изделий и материалов	


Состав проектной документации приведен в отдельном томе, см. инв. № 21.021-ТЕХ-СП.

Инв. № подл.	Подп. и дата	Взам. инв. №	21.021-ТЕХ-ИОС7.6.С						Стадия	Лист	Листов
			Изм.	Колуч.	Лист	№ док.	Подпись	Дата			
Инв. № подл.	Подп. и дата	Взам. инв. №	Разработал	Васильева				Содержание тома 5.7.6	П	1	1
			Проверил	Киселев							
			Н.контр.	Санникова							
			ГИП	Дмитриев							



Содержание текстовой части

1	Исходные данные	2
2	Технологические решения	4
2 а	Описание технологических решений	4
2 б	Сведения о расчетной численности, профессионально - квалификационном составе работников.....	8
2 в	Оснащение помещений ручными огнетушителями	8
2 г	Мероприятия по сбору, хранению и удалению отходов.....	8
2 д	Перечень мероприятий, обеспечивающих соблюдение требований по охране труда при эксплуатации производственных и непромышленных объектов капитального строительства.....	8

Взам. инв. №									
	Подп. и дата								
Инв. № подл.						21.021-ТЕХ-ИОС7.6.ТЧ			
	Изм.	Кол.уч.	Лист	№ док.	Подпись				Дата
	Разработал	Васильева					Стадия	Лист	Листов
	Проверил	Киселев					П	1	10
	Н.контр.	Санникова							
ГИП	Дмитриев								
Текстовая часть									

1 Исходные данные

Исходными материалами, данными и требованиями для разработки проектной документации по объекту «Детский круглогодичный спортивно-оздоровительный центр, Калининградская область. 2-й этап. Торгово-бытовой блок», расположенному по адресу: РФ, Калининградская область, Светлогорский городской округ, пгт. Приморье, послужили:

- Задание на проектирование (см. приложение в томе 21.021-ТЕХ-ПЗ);
- Положение о составе разделов проектной документации и требования к их содержанию, утвержденное постановлением Правительства РФ от 16.02.08 г. №87 (с изменениями от 01.12.2021);
- ГОСТ Р 21.101-2020 «Система проектной документации для строительства. Основные требования к проектной и рабочей документации»;
- СП 118.13330.2012 «Общественные здания и сооружения» (актуализированная редакция СНиП 31-06-2009);
- СП 2.3.6.3668-20 "Санитарно-эпидемиологические требования к условиям деятельности торговых объектов и рынков, реализующих пищевую продукцию";
- СП 2.2.3670-20 "Санитарно-эпидемиологические требования к условиям труда";
- СП 12.13130.2009 «Определение категорий помещений, зданий и наружных установок по взрывопожарной и пожарной опасности»;
- СП 132.13330.2011 «Обеспечение антитеррористической защищенности зданий и сооружений. Общие требования проектирования»;
- СанПиН 1.2.3685-21 «Гигиенические нормативы и требования к обеспечению безопасности и безвредности для человека факторов среды обитания»;
- Постановление Правительства РФ от 28 января 2019 г. № 52 "Об утверждении требований к антитеррористической защищенности объектов (территорий) Министерства спорта Российской Федерации и подведомственных ему организаций, а также формы паспорта безопасности объектов (территорий) Министерства спорта Российской Федерации и подведомственных ему организаций";
- Постановление Правительства РФ от 18 апреля 2014 г. № 353 "Об утверждении Правил обеспечения безопасности при проведении официальных спортивных соревнований";
- Постановление Правительства РФ от 25 марта 2015 г. № 272 "Об утверждении требований к антитеррористической защищенности мест массового пребывания людей и объектов (территорий), подлежащих обязательной охране войсками национальной гвардии Российской Федерации, и форм паспортов безопасности таких мест и объектов (территорий)" (в редакции постановлений Правительства Российской Федерации от 29.07.2020 №1139);
- ГОСТ Р 58485—2019 «Обеспечение безопасности образовательных организаций. Оказание охранных услуг на объектах дошкольных, общеобразовательных и профессиональных образовательных организаций. Общие требования»;

Изм.	Кол.уч.	Лист	№ док	Подпись	Дата	Инд. № подл.	Подп. и дата	Взам. инв. №	21.021-ТЕХ-ИОС7.6.ТЧ		Лист
											!С

2 Технологические решения

2а Описание технологических решений

Проектом предусматривается строительство торгово-бытового блока на территории детского круглогодичного спортивно-оздоровительного центра (ДКСОЦ) по адресу: РФ, Калининградская область, Светлогорский городской округ, пгт. Приморье.

Проектируемое здание предназначено для обеспечения деятельности детского центра в части обеспечения контроля доступа и безопасности прибывающих в детский спортивно-оздоровительный центр всех групп посетителей и транспортных средств.

Проектируемое здание представляет собой отдельностоящий, отапливаемый, одноэтажный прямоугольный в плане объем.

Здание делится на три зоны – контрольно-пропускной пункт (КПП (помещения 1-9)), торговый блок (помещения 10-16,22-27) и блок сан. узлов для посетителей (помещения 17-21). Каждая зона имеет свой вход. К торгово-бытовому блоку примыкает навес зоны стоянки и зарядки электромобилей.

Объемно-планировочные решения приняты на основании технологических планировок с учетом требований нормативно-технических документов по проектированию общественных зданий, санитарно-гигиенических, противопожарных и других требований, действующих на территории Российской Федерации, существующего расположения помещений, а также требований Заказчика.

Состав основных и вспомогательных помещений, их взаимное расположение принято по технологическому заданию. В торгово-бытовом блоке располагаются следующие помещения:

В блоке КПП:

- тамбур;
- служебное помещение с обзором зоны контроля и въезда;
- холл с зоной контроля и въезда;
- помещение уборочного инвентаря;
- с/у;
- помещение персонала;
- помещение телекоммуникационных шкафов;
- помещение хранения вещей;
- комната личного досмотра.

В блоке торгового блока:

- торговый зал;
- кладовая продуктов;
- помещение персонала;
- сан. узлы и душевая;

Изм.	Кол.уч.	Лист	№ док	Подпись	Дата	21.021-ТЕХ-ИОС7.6.ТЧ	Лист
							!С
Индв. № подл.	Подп. и дата	Взам. инв. №					

- тамбуры;
- помещение уборочного инвентаря;
- ИТП и Венткамера;

В блоке сан. узлов для посетителей:

- тамбур;
- сан. узлы;
- помещение уборочного инвентаря.

Контрольно-пропускной пункт.

Проход всех групп посетителей и проезд транспортных средств на территорию ДКСОЦ осуществляется через Контрольно-пропускной пункт с круглосуточным дежурством охраны в соответствии с требованиями ГОСТ Р 58485—2019 и СП 132.13330.2011.

Сотрудники допускаются в здание по пропускам либо по спискам, заверенным подписью руководителя и печатью организации, при предъявлении документа, удостоверяющего личность. Для предотвращения проноса в здание запрещённых предметов предусмотрено досмотровое оборудование:

- 2 стационарных металлообнаружителя (ГОСТ Р 53705-2009);
- ручной металлообнаружитель (ГОСТ Р 53705-2009), на каждый проход;
- интроскоп;
- детектор паров взрывчатых веществ;
- детектор опасных жидкостей;
- локализатор взрывных устройств.

При КПП для посетителей предусмотрено устройство системы контроля и управления доступом (СКУД) в виде автоматизированных турникетов-триподов и калитки (для проезда МГН). Посетители, имеющие пропуск, проходят через них посредством электронной карты RFID.

Все входы в помещение контрольно-пропускного пункта, а также управляемые преграждающие конструкции оборудуются замковыми устройствами и средствами охранной сигнализации, которые выдают сигнал тревоги при попытке преодоления нарушителем этих конструкций путем их вскрытия и (или) разрушения.

Допуск автотранспортных средств на территорию осуществляется с разрешения руководителя. При ввозе автотранспортом на территорию организации материальных ценностей, охранником осуществляется осмотр, исключаящий ввоз запрещенных предметов. Машины централизованных перевозок допускаются на территорию на основании списков, заверенных руководителем.

Для ограничения доступа на объект при въезде на территорию при КПП предусмотрены шлагбаумы (учтены в разделе 21.021-ТЕХ-ПЗУ), расположенные последовательно на расстоянии, обеспечивающем размещение между ними 1 единицы транспортного средства, образуя "шлюз". Предусмотрены 1 въезд и 1 выезд.

Транспортное КПП оборудовано:

Взам. инв. №	
Подп. и дата	
Инв. № подл.	

Изм.	Кол.уч.	Лист	№ док	Подпись	Дата

- системой телевизионного наблюдения, позволяющей идентифицировать лица граждан, государственные регистрационные знаки транспортных средств, с выводом изображения в помещение службы безопасности и возможностью хранения информации не менее 30 суток;

- кнопкой тревожной сигнализации;

Для досмотра автотранспорта на предмет обнаружения взрывчатых веществ применяется:

- комплект досмотровых зеркал, на каждый проезд;
- портативный дозиметр;
- детектор паров взрывчатых веществ (газоанализатор паров взрывчатых веществ);
- комплект экспресс-анализа проб на наличие взрывчатых веществ;
- детектор опасных жидкостей;
- обнаружитель акустических и электромагнитных полей (обнаружение бесконтактным способом часовых замедлителей и дешифраторов команд современных миновзрывных устройств);
- ручной сканер скрытых полостей;
- ручные осветительные приборы.

Для предотвращения несанкционированного доступа, своевременной информации о таковом, проектом предусматривается оборудование всех зданий комплекса системой охранной и тревожной сигнализации, системой охранного телевидения (на каждый проход, позволяющей идентифицировать лица, с выводом изображения в помещение службы безопасности), системой охранного освещения, системой экстренной связи.

Функция охранного освещения заключается во включении дополнительного освещения при нарушении охраняемых участков в ночное время, а при плохой видимости и в дневное время. Более подробно описание принятых систем для обеспечения безопасности представлены в соответствующих подразделах Сети связи.

При вводе объекта в эксплуатацию – оформляется Паспорт безопасности объекта (территории), который согласовывается руководителями территориального органа безопасности, территориального органа Росгвардии или подразделения вневедомственной охраны войск национальной гвардии, территориального органа МЧС, подразделениями ведомственной охраны федеральных органов исполнительной власти, имеющих право на создание ведомственной охраны.

Все работы при строительстве зданий образовательной организации согласовываются с лицом, на которое в соответствии с приказом образовательной организации возложена ответственность за безопасность, с обязательным информированием руководства охранной организации. Порядок организации физической охраны объектов (территорий) постами подразделений войск национальной гвардии Российской Федерации и необходимая численность подразделения войск национальной гвардии Российской Федерации устанавливаются Федеральной службой войск национальной гвардии Российской Федерации в соответствии с п.47 Постановления Правительства РФ от 25 марта 2015 г. № 272.

Изм.	Кол.уч.	Лист	№ док	Подпись	Дата	Взам. инв. №
						Подп. и дата
						Инва. № подл.

Соревнования местного уровня, возможность проведения которых предусматривается на объекте, не предполагает их включения в Единый календарный план межрегиональных, всероссийских и международных физкультурных мероприятий и спортивных мероприятий, разрабатываемых в соответствии с частью 2 статьи 23 Федерального закона от 04.12.2007 №329-ФЗ «О физической культуре и спорте в Российской Федерации» в Единый календарный план включаются физкультурные мероприятия минимально межрегионального уровня (в которых принимают участие команды субъектов Российской Федерации, представляющие не менее 50% от общего количества субъектов Российской Федерации, входящих в соответствующий федеральный округ), и спортивные мероприятия, отвечающие требованиям Единой всероссийской спортивной классификации, утверждаемой в соответствии с положением о Единой всероссийской спортивной классификации, утвержденным приказом Министерства спорта Российской Федерации от 20.02.2017 №108. Согласно Положению о Единой всероссийской спортивной классификации, класс мероприятий, доступный для проведения на объекте - не относятся к официальным физкультурным и спортивным мероприятиям. Соревнования местного уровня, проводятся внутри комплекса посредством инициативы и организационных мероприятий локальной администрации и занимающихся.

Торговый блок.

Тип проектируемого торгового предприятия - универсальный магазин продовольственных и непродовольственных товаров повседневного спроса. Форма торгового обслуживания - магазин самообслуживания.

Завоз товаров в магазин осуществляется малотоннажными автомобилями.

Разгрузку товара производят с кузова автомобиля вручную водители - грузчики доставляемых товаров. Масса разгружаемых коробок не превышает 50 кг. Товар доставляют в кладовую продуктов, где товар складывают на стеллажи, либо распаковывают и выносят в торговый зал. Освободившаяся упаковка не хранится, выносятся в контейнеры для мусора, расположенные на улице.

Предполагаемый ассортимент товара:

- пищевые продукты и напитки в заводской упаковке производителя не требующие особых температурных условий хранения;
- мороженное в упаковке производителя;
- предметы личной гигиены и т.п.

Торговый зал оборудован стеллажами, отдельными для хранения прод- и промтоваров, с соблюдением товарного соседства. Для охлаждения напитков предусмотрен холодильник со стеклянными дверьми, для продажи мороженого - ларь морозильный. Для расчета с покупателями установлен смарт-терминалы (POS-система). При входе в торговый зал установлены: антикражная система, шкафы для сумок покупателей, покупательские тележки, стол, для удобства складывания продуктов. Проходы в торговом зале выполнены с учетом проездов/разворотов МГН.

Взам. инв. №	
Подп. и дата	
Инв. № подл.	

Изм.	Кол.уч.	Лист	№ док	Подпись	Дата

21.021-ТЕХ-ИОС7.6.ТЧ

Помещение уборочного инвентаря предусматривает место приготовления дез. растворов. Хранение уборочного инвентаря и дез.растворов отдельное.

Рабочие места в торгово-бытовом блоке укомплектованы столами компьютерными, подъемно-поворотными мобильными стульями с регулируемым углом наклона спинки стула, стеллажами для документов, шкафами для одежды. На окнах предусмотрены защитные устройства типа жалюзи.

Персонал пользуется запроектированными санитарно-бытовыми помещениями. Помещения персонала оборудованы холодильниками, столами обеденными со стульями, микроволновыми печами, эл. чайником. Прием пищи сотрудников КПП и магазина производится непосредственно в комнатах персонала. Для персонала торгового блока запроектированы индивидуальные шкафы на два отделения для отдельного хранения домашней и санитарной одежды. Так же предусмотрен фен.

Уборочный инвентарь хранится в шкафах в помещениях уборочного инвентаря. В сан.узлах, рядом с раковинами, установлены электросушители.

Для сбора мусора предусмотрены урны и педальные ведра, в которые устанавливаются одноразовые п/э пакеты. При заполнении пакета на 2/3 объема пакеты завязываются и выносятся в контейнеры для мусора, установленные на улице. Вывоз мусора производится спецавтотранспортом в специально установленное время.

26 Сведения о расчетной численности, профессионально - квалификационном составе работников

Наименование помещений и профессий	Количество человек в смену, чел.				Всего, чел.
	первая	вторая	третья	подсмена	
КПП					
Сотрудники КПП	3 (1а)	3 (1а)			6
Торговый блок					
Продавцы	2 (1б)	2 (1б)			4
МОП *	1 (1б)				1
Технический персонал*	1 (1б)				1

* Работники на аутсерсинге.

Итого в наибольшую смену -5 чел.

Режим работы торгового блока принят с 7дневной рабочей неделей. Продолжительность одной смены - 12 часов (выходные по графику в соответствии с КЗОТ);

Для КПП предусматривается круглосуточный режим работы с семидневной рабочей неделей.

Продолжительность одной смены - 12 часов;

Взам. инв. №	
Подп. и дата	
Инв. № подл.	

Изм.	Кол.уч.	Лист	№ док	Подпись	Дата
------	---------	------	-------	---------	------

21.021-ТЕХ-ИОС7.6.ТЧ

Лист

!С

Работники МОП и технического персонала -это работники на аутсорсинге с режимом работы с 09.00 до 18.00 часов, с пятидневной рабочей неделей. Продолжительность одной смены - 8 часов, 250 рабочих дней в году.

2в Оснащение помещений ручными огнетушителями

В соответствии с нормативными требованиями помещения оснащаются необходимым количеством огнетушителей.

Выполнено определение типов и количества первичных средств пожаротушения согласно приложения №2 «Постановления правительства РФ от 16 сентября 2020года №1479 «Об утверждении Правил противопожарного режима в Российской Федерации» (с изм. на 31 декабря 2020г.)» здание оснащено огнетушителями модели ОП-5(з). Количество огнетушителей см. в спецификации оборудования.

Тушение находящихся под напряжением электроустановок должно производиться только соответствующими огнетушителями, допускающие тушение пожара в электроустановках до 1000В.

Огнетушители следует размещать таким образом, чтобы они были защищены от воздействия прямых солнечных лучей, тепловых потоков, механических воздействий и других неблагоприятных факторов (вибрация, агрессивная среда, повышенная влажность и т.п.). Они должны быть хорошо видны и легкодоступны в случае пожара.

Огнетушители должны быть закреплены на специальных кронштейнах, так чтобы основные надписи и пиктограммы, показывающие порядок приведения их в действие, были хорошо видны и обращены наружу или в сторону наиболее вероятного подхода к ним. Высота размещения верхней части огнетушителей должна быть не более 1,5 метра от уровня пола помещения. Огнетушители не должны устанавливаться в таких местах, где значения температуры выходят за температурный диапазон, указанный на огнетушителях. Срок перезарядки порошковых и углекислотных огнетушителей происходит 1 раз в 5 лет, кроме того огнетушитель 1 раз в год испытывается взвешиванием о чём в паспорте на огнетушитель делается соответствующая запись.

Запрещается:

- эксплуатировать огнетушитель при появлении вмятин, вздутий или трещин на корпусе;
- наносить удары по огнетушителю;
- использовать открытый огонь или другие источники зажигания вблизи мест размещения огнетушителей.

Изм.	Кол.уч.	Лист	№док	Подпись	Дата	Индв. № подл.	Подп. и дата	Взам. инв. №	21.021-ТЕХ-ИОС7.6.ТЧ	Лист
										!С

2г Мероприятия по сбору, хранению и удалению отходов

Для хранения уборочного инвентаря предусмотрены отдельные помещения, оборудованные поддоном, умывальником и шкафом для уборочного инвентаря.

В проекте присутствуют отходы класса А. К классу А относятся отходы, не имеющие контакта с биологическими жидкостями пациентов, инфекционными больными; канцелярские принадлежности, упаковка, мебель, инвентарь, потерявшие потребительские свойства; пищевые отходы. Сбор отходов класса А осуществляется в одноразовые пакеты. Заполненные одноразовые пакеты доставляются в промаркированные контейнеры, предназначенные для сбора отходов данного класса.

Вывоз отходов разных классов для обезвреживания или утилизации осуществляется специализированными организациями, имеющими лицензию на данный вид деятельности.

Технологическое оборудование, являющееся источником вредных выбросов, оказывающих вредное влияние на здоровье человека, в здании отсутствует.

Проектом предусмотрено светодиодное освещение (использование люминесцентных ламп в проекте отсутствует), поэтому специального помещения для хранения отработанных ламп, которые не относятся к опасным отходам, не предусматривается.

Отработанные бактерицидные лампы не хранятся, сразу отправляются на утилизацию в специализированные организации.

2д Перечень мероприятий, обеспечивающих соблюдение требований по охране труда при эксплуатации производственных и непроизводственных объектов капитального строительства

Технологическая часть проекта в части охраны труда выполнена в соответствии с требованиями СанПиН 1.2.3685-21 «Гигиенические нормативы и требования к обеспечению безопасности и безвредности для человека факторов среды обитания»; СП 2.2.3670-20 «Санитарно-эпидемиологические требования к условиям труда».

Режим работы персонала устанавливается в соответствии нормативных документов:

- Трудовым Кодексом РФ
- требованиями Положения о порядке разработки и утверждения правил и инструкций по охране труда, утвержденного Постановлением Минтруда Российской Федерации №129 от 01.07.93г.;
- законодательством Российской Федерации об охране труда;
- постановлением Правительства Российской Федерации от 26.08.96 г. №843 «О мерах на улучшение условий и охраны труда».

При расстановке технологического оборудования в помещениях обеспечены эвакуационные проходы к путям эвакуации в соответствии с нормами проектирования.

Взам. инв. №							
Подп. и дата							
Инв. № подл.							
Изм.	Кол.уч.	Лист	№ док	Подпись	Дата	21.021-ТЕХ-ИОС7.6.ТЧ	Лист
							!С/

При эксплуатации эвакуационных путей и выходов должно быть обеспечено соблюдение проектных решений и требований нормативных документов по пожарной безопасности. Двери на путях эвакуации должны открываться свободно и по направлению выхода из здания. По пути эвакуации во всех помещениях и при выходе из зданий предусматривается установка указателей выхода, открывание дверей - по ходу эвакуации.

Запрещается:

-загромождать эвакуационные пути и выходы (в том числе проходы, коридоры, тамбуры, галереи, лифтовые холлы, лестничные площадки, марши лестниц, двери, эвакуационные люки) различными материалами, изделиями, оборудованием, производственными отходами, мусором и другими предметами, а также забивать двери эвакуационных выходов;

-устанавливать в тамбурах выходов сушилки и вешалки для одежды, гардеробы, а также хранить (в том числе временно) инвентарь и материалы;

В здании запрещается:

- загромождать мебелью, оборудованием и другими предметами двери и выходы;

- устанавливать глухие решетки на окнах, за исключением случаев, специально оговоренных в нормах и правилах, утвержденных в установленном порядке;

- устанавливать в лестничных клетках и поэтажных коридорах кладовые (чуланы) а также хранить под лестничными маршами и на лестничных площадках вещи, мебель и другие горючие материалы.

Категории помещений по пожарной опасности указаны в графической части проекта.

Помещения должны быть обеспечены первичными средствами пожаротушения. Первичные средства пожаротушения должны содержаться в соответствии с паспортными данными на них. Не допускается использование средств пожаротушения, не имеющих соответствующих сертификатов.

Работники обязаны знать правила пользования первичными средствами пожаротушения /огнетушителями/.

С целью создания безопасности условий для персонала и посетителей при эксплуатации рассмотренных выше производств, проектом предусматривается комплекс мероприятий, основными из которых являются:

- заземление технологического оборудования, работающего с использованием электроэнергии;

- расстановка технологического оборудования в соответствии с требованиями норм, соблюдение ширины проходов и рабочих зон;

- оборудование, выделяющее при работе тепло, пары воды и масла, оснащается системой местной вентиляции;

- обеспечение температурно-влажностного режима в помещениях в соответствии с санитарными нормами и техническими условиями на перерабатываемые продукты и материалы.

Взам. инв. №	
Подп. и дата	
Инв. № подл.	

Изм.	Кол.уч.	Лист	№ док	Подпись	Дата

21.021-ТЕХ-ИОС7.6.ТЧ

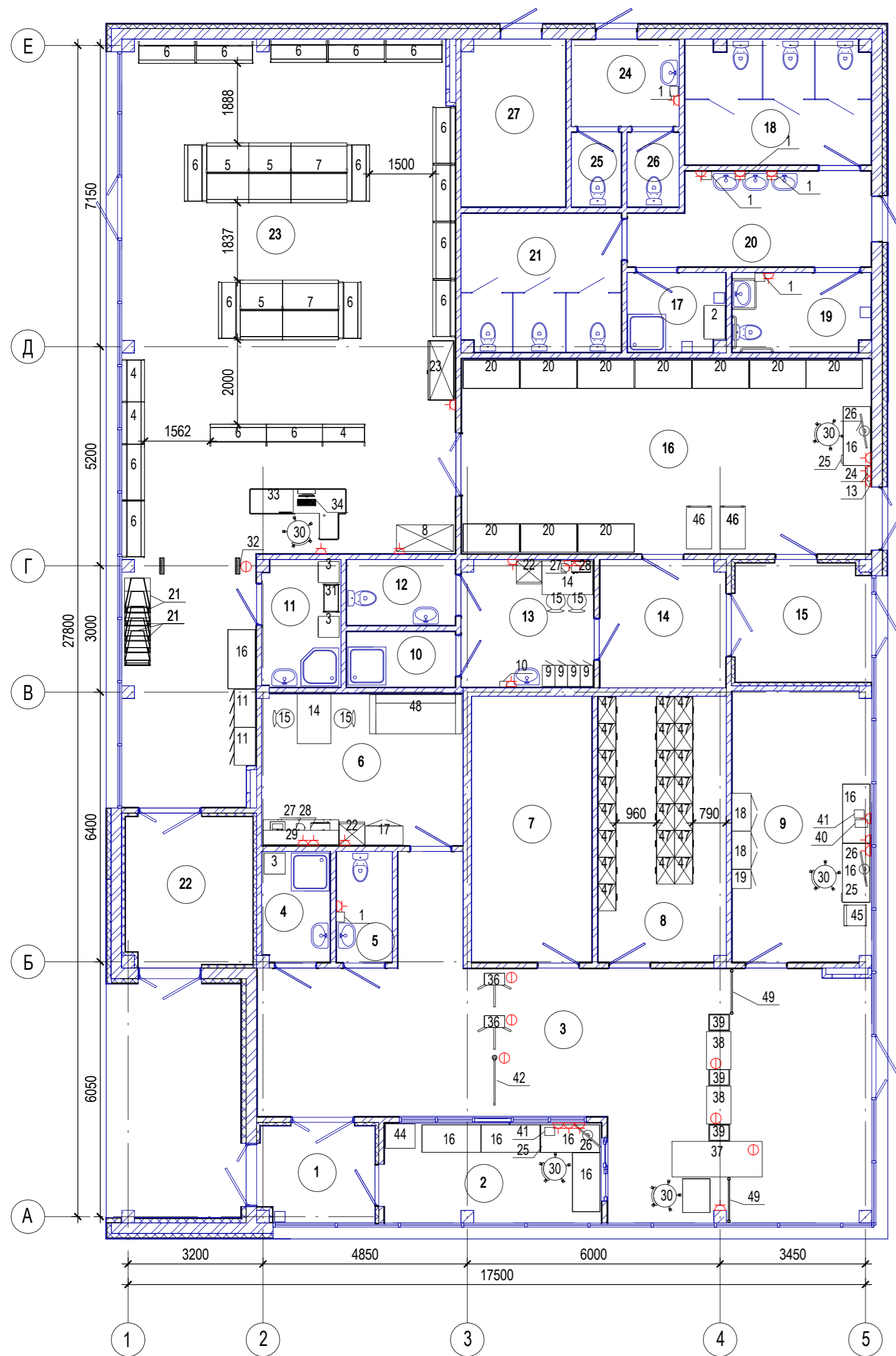
Лист

!С!

Экспликация помещений

Номер помещения	Наименование	Площадь, м²	Кат. помещения
1	Тамбур	6.25	
2	Службное помещение с обзором зоны контроля и въезда	12.33	
3	Холл с зоной контроля и отдыха	71.25	
4	Помещение уборочного инвентаря	4.14	
5	Сан. узел	3.39	
6	Помещение персонала	17.11	
7	Помещение телекоммуникационных шкафов	17.97	
8	Помещение хранения вещей	19.00	ВЗ
9	Комната личного досмотра	21.46	
10	Душевая	3.37	
11	Помещение уборочного инвентаря с приготовлением дез.растворов	5.48	
12	Сан. узел	3.96	
13	Помещение персонала	9.32	
14	Коридор	8.93	
15	Тамбур	9.15	
16	Кладовая продуктов	44.86	ВЗ
17	Помещение уборочного инвентаря	4.25	
18	Сан. узел жен.	12.86	
19	Сан. узел МГН	6.06	
20	Тамбур	11.68	
21	Сан. узел муж.	12.35	
22	Тамбур	10.48	
23	Торговый зал	115.40	
24	Тамбур	5.14	
25	Сан. узел	2.04	
26	Сан. узел	2.11	
27	ИТП и Венткамера	9.66	

План 1 этажа с расстановкой технологического оборудования



Условные обозначения:

- ⚡ - Розетка U=220в, 50гц с нулевым проводом
- ⊕ - Подвод электроэнергии

21.021-ТЕХ-ИОС7.6.ГЧ					
Детский круглогодичный спортивно-оздоровительный центр, Калининградская область. 2-й этап					
Изм.	Кол.уч.	Лист	Недоч.	Подп.	Дата
Разработал	Васильева				дд.мм.гг
Проверил	Киселев				дд.мм.гг
Н.контр.	Санникова				дд.мм.гг
ГИП	Дмитриев				дд.мм.гг
Торгово-бытовой блок				Стадия	Лист
				П	1
План 1 этажа с расстановкой технологического оборудования				Листов	
				1	



Согласовано
 Согласовано
 Взам. инв. №
 Подп. и дата
 Инв. № подл.

Поз.	Наименование и техническая характеристика	Тип, марка, обозначение документа, опросного листа	Код продукции	Завод-изготовитель	Ед. изм.	Кол-во	Масса ед., кг	Примечание
1	2	3	4	5	6	7	8	9
1	Электросушитель для рук; Габаритные размеры: 235x195x265(г); Электроэнергия: 1500 Вт; 220 В;	Puff 8828W 1401.333			шт	6		
2	Шкаф металлический для уборочного инвентаря; Габаритные размеры: 800x500x500x1850(г);	ШРХ-22 L600		"ЦЕРЕРА-МЕБЕЛЬ"	шт	1	0	
3	Шкаф металлический для уборочного инвентаря; Габаритные размеры: 500x500x500x1850(г);	ШРХ-11 L500		"ЦЕРЕРА-МЕБЕЛЬ"	шт	3	0	
4	Стеллаж пристенный; Габаритные размеры: 1000x400x2200(г);	50 серия 1000x400		ООО "СТЕЛЛАЖНЫЕ СИСТЕМЫ"	к-т	3		
5	Стеллаж торговый островной; Габаритные размеры: 1000x680x2200(г);	50 серия 1000x680		ООО "СТЕЛЛАЖНЫЕ СИСТЕМЫ"	к-т	3		
6	Стеллаж пристенный; Габаритные размеры: 1330x400x2200(г);	50 серия 1330x400		ООО "СТЕЛЛАЖНЫЕ СИСТЕМЫ"	к-т	17		
7	Стеллаж торговый островной; Габаритные размеры: 1330x680x2200(г);	50 серия 1330x680		ООО "СТЕЛЛАЖНЫЕ СИСТЕМЫ"	к-т	2		
8	Морозильный ларь; Габаритные размеры: 1350x630x912(г); Электроэнергия: 200 Вт; 220 В;			АО «Полаир-Недвижимость»	шт	1		
9	Шкаф для одежды металлический на 2 отделения, 300x500x1850; Габаритные размеры: 300x500x1850(г);	ШР-12 L300		"ЦЕРЕРА-МЕБЕЛЬ"	шт	4		
10	Фен настенный, 141x166x255; Габаритные размеры: 141x166x255(г); Электроэнергия: 1600 Вт; 220 В;	Puff 1600			шт	1		
11	Шкаф для сумок металлический на 12 ячеек; Габаритные размеры: 900x500x1200(г);	ШР-312 900		Торговая Сеть	шт	2		
13	Ультразвуковой отпугиватель грызунов; Габаритные размеры: 60x20x110(г); Электроэнергия: 4 Вт; 220 В;	ГРАД А-500			шт	1		
14	Стол обеденный, 1200x800x730;	Артикул: 96352	226444	Интернет-магазин мебели Шкаф39	шт	2		
15	Стул с пластиковым сиденьем и деревянным каркасом, 460x400x810;	ТОМУ GH-800	2054034	Интернет-магазин мебели Шкаф39	шт	4		
16	Офисный стол для персонала; Габаритные размеры: 1400x650x750(г);	202 P/N		ООО «Футура-Мебель»	шт	8		
17	Шкаф для одежды, 900x450x2070; Габаритные размеры: 900x450x2070(г);	228/1 P/N		ООО «Футура-Мебель»	шт	1	0	
18	Шкаф для документов, 900x450x2070; Габаритные размеры: 900x450x2070(г);	229/2 P/N		ООО «Футура-Мебель»	шт	2	0	
19	Шкаф для одежды офисный; Габаритные размеры: 450x450x2070(г);	230/1 P/N		ООО «Футура-Мебель»	шт	1		

Оборудование с указанными марками производителей и фирменными названиями допускается заменять на другие с аналогичными характеристиками без увеличения сметной стоимости по согласованию с заказчиком.

						21.021-ТЕХ-ИОС7.6.СО				
						Детский круглогодичный спортивно-оздоровительный центр, Калининградская область. 2-й этап				
Изм.	Кол.уч.	Лист	№док.	Подп.	Дата	Торгово-бытовой блок		Стадия	Лист	Листов
Разработал	Васильева				дд.мм.гг			П	1	3
Проверил	Киселев				дд.мм.гг					
						Спецификация оборудования, изделий и материалов				
Н.контр.	Санникова				дд.мм.гг					
ГИП	Дмитриев				дд.мм.гг					

Согласовано

Согласовано

Взам. инв. №

Подп. и дата

Инв. № подл.

Поз.	Наименование и техническая характеристика	Тип, марка, обозначение документа, опросного листа	Код продукции	Завод-изготовитель	Ед. изм.	Кол-во	Масса ед., кг	Примечание
1	2	3	4	5	6	7	8	9
20	Среднегрузовой полочный стеллаж 678 мм; Габаритные размеры: 1345x678x2250(h);	678		ООО "СТЕЛЛАЖНЫЕ СИСТЕМЫ"	шт	10		
21	Тележка покупательская емкостью 100л, 820x540x910;			SMEP	шт.	5		
22	Холодильник бытовой двухкамерный; Габаритные размеры: 600x545x1425(h); Электроэнергия: 350 Вт; 220 В; Эксплуатационные емкости: 0.2 м³;	Atlant XM 4208-000		АО «Завод Атлант»	шт	2		
23	Шкаф холодильный двухдверный торговый со стеклом, t=0...+10; Габаритные размеры: 1405x627x2050(h); Электроэнергия: 1200 Вт; 220 В;	BC110Sd		АО «Полаир-Недвижимость»	шт	1		
24	Лампа инсектицидная; Габаритные размеры: 345x75x265(h); Электроэнергия: 2 Вт; 220 В;	Hurakan HKN-LIN50			шт	1		
25	Персональный компьютер; Габаритные размеры: 188x310x310(h); Электроэнергия: 500 Вт; 220 В;	SafeRAY S183			шт	3	0	
26	Монитор; Габаритные размеры: 819x240x561(h); Электроэнергия: 150 Вт; 220 В;	SafeRAY Si101.Mi		ICL техно	шт	3		
27	Чайник электрический; Габаритные размеры: 200x200x240(h); Электроэнергия: 2000 Вт; 220 В;	Sharp EK-1701-SL			шт	2		
28	Микроволновая печь; Габаритные размеры: 455x284x347(h); Электроэнергия: 1000 Вт; 220 В;	Sharp R-2000RW			шт	2		
29	Кухонный гарнитур, 1,8 м; Габаритные размеры: 1800x600x2100(h);	Деми 1,8		НК-МЕБЕЛЬ	шт	1	0	
30	Стул мобильный подъемно-поворотный с регулируемым углом наклона спинки; Габаритные размеры: 630x630x965(h);	Лондон П		ООО «Футура-Мебель»	шт	5	0	
31	Столик процедурный передвижной; Габаритные размеры: 670x390x950(h);	СП-01-2С		ОАО "ОПТИМЕХ"	шт	1	0	
32	Антикражная система; Габаритные размеры: 390x115x1540(h); Электроэнергия: 110 Вт; 220 В;	EAS ABS AM AM8208		RETAIL SECURITY	к-т	1	0	
33	Кассовый бокс без транспортера; Габаритные размеры: 2300x1200x870(h);	stream L		«СнабТорг»	шт	1		
34	POS-система Атол Ритейл 54 pro; Электроэнергия: 500 Вт; 220 В;	Атол Ритейл 54 pro		Атол	шт	1		
36	Турникет-трипод; Габаритные размеры: 480x800x1008(h); Электроэнергия: 18 Вт; 220 В; 1;	ZKTeco TS1000M Pro		Калининградский торговый дом "Безопасный Город"	шт.	2		
37	Интроскоп. Размеры тоннеля 610x450; Система охлаждения: масляная ванна; Габаритные размеры: 2140x845x1300(h); Электроэнергия: 900 Вт; 220 В;	ADANI BV 6045		ЗАО «ЛИНЕВ АДАНИ»	шт	1		
38	Многозонный арочный металлодетектор; Габаритные размеры: 900x580x2200(h); Электроэнергия: 240 Вт; 220 В;	Блокпост РС-3300М		ООО «ГК ИРА-ПРОМ»	шт	2		
39	Досмотровый стол; Габаритные размеры: 500x400x950(h);	СД-950			шт	3	0	

Оборудование с указанными марками производителей и фирменными названиями допускается заменять на другие с аналогичными характеристиками без увеличения сметной стоимости по согласованию с заказчиком.

Изм.	Коп.уч.	Лист	Недок.	Подп.	Дата

21.021-ТЕХ-ИОС7.6.СО

Лист

2

Поз.	Наименование и техническая характеристика	Тип, марка, обозначение документа, опросного листа	Код продукции	Завод-изготовитель	Ед. изм.	Кол-во	Масса ед., кг	Примечание
1	2	3	4	5	6	7	8	9
40	Портативный обнаружитель (детектор) паров взрывчатых веществ; Габаритные размеры: 300x180x90(н);	ПИЛОТ-М1			шт	1		
41	Приемник радиовещательный; Габаритные размеры: 235x195x265(н); Электроэнергия: 0 Вт; 220 В;	Нейва РП-225МК		«ПО «Октябрь»	шт	2		
42	Калитка автоматическая. Пропускная способность 12 чел/мин; 1200x1000(н); Электроэнергия: 0 Вт; 12 В; 1;	PERCo-WMD-05S		Калининградский торговый дом "Безопасный Город"	шт.	1		
44	Сейф огневзломостойкий; Габаритные размеры: 701x580x1652(н);	Valberg ГАРАНТ EBPO 165T EL		ООО "Системы хранения"	шт	1	0	
45	Кресло для посетителей; Габаритные размеры: 530x530x900(н);	Алекс П		ООО «Футура-Мебель»	шт	1	0	
46	Тележка грузовая; Габаритные размеры: 1000x600x1000(н);	ТГ 10/6-300		ITERMA	шт	2	0	
47	Картотечный шкаф напольный на 6 ячеек, 635x430x920;	DB-6/3S		ЦЕРЕРА-МЕБЕЛЬ	шт.	22		
48	Диван раскладной; Габаритные размеры: 2190x930x890(н);	Реми	Артикул: ДЕМ01	ТД «Лазурит»	шт	1	0	
49	Стекло тонированное, для заполнения секции ограждения; Габаритные размеры: 1000x1000(н);	PERCo-BH02 0-04		Калининградский торговый дом "Безопасный город"	шт.	2		
50	Офисный стол для персонала; Габаритные размеры: 800x650x750(н);	205 P/N		ООО «Футура-Мебель»	шт	1		
б/п	Корзина для мусора, 10 л., пластик; Габаритные размеры: 420x49x41(н);	Attache 10 л			шт	4	0	
б/п	Обнаружитель акустических и электромагнитных полей.; Габаритные размеры: 420x49x41(н);	Анкер 4е		ООО "СЮРТЕЛЬ"	шт	1	0	
б/п	Рентгеновский сканер скрытых полостей для поиска оружия, наркотических и взрывчатых веществ, контрабандных вложений в транспортных средствах; Габаритные размеры: 420x49x41(н);	ВАТСОН		"ФЛЭШ ЭЛЕКТРОНИКС"	шт	1	0	
б/п	Комплект для экспресс-анализа проб на наличие взрывчатых веществ; Габаритные размеры: 420x49x41(н);	Вираж-BB			шт	1	0	
б/п	Ведро для мусора с педалью, 5л. , нержавеющая сталь; Габаритные размеры: 420x49x41(н);	ЛАЙМА 5 л			шт	11	0	
б/п	Портативный дозиметр; Габаритные размеры: 420x49x41(н);	МКС-АТ1125		«АТОМТЕХ»	шт	1	0	
б/п	Огнетушитель переносной порошковый, 5кг; Габаритные размеры: 420x49x41(н);	ОП-5(э)		ООО «Ярложинвест»	шт	3	0	
б/п	Портативный досмотровый ручной металлодетектор мультимчастотный (ОТ 20 ДО 50 КГЦ);; Габаритные размеры: 420x49x41(н);	СФИНКС ВМ		ЗАО «СФИНКС»	шт	2	0	
б/п	МОБИЛЬНОЕ УСТРОЙСТВО ДЛЯ ЛОКАЛИЗАЦИИ ВЗРЫВООПАСНОГО Мобильное устройство для локализации взрывоопасного предмета; Габаритные размеры: 420x49x41(н);	Фонтан-2(10У)		АО "НПО Спецматериалов"	шт	2	0	
б/п	Набор досмотровых зеркал на телескопической (раздвижной) штанге, оснащенное фонарем; Габаритные размеры: 420x49x41(н);	ШМЕЛЬ-3Н		ZERSH.RU	шт	2	0	
б/п	Жалюзи горизонтальные	PRIS-Life		Prima	кв.м.	45		

Оборудование с указанными марками производителей и фирменными названиями допускается заменять на другие с аналогичными характеристиками без увеличения сметной стоимости по согласованию с заказчиком.

Изм.	Коп.уч.	Лист	Недок.	Подп.	Дата

21.021-ТЕХ-ИОС7.6.СО

Лист

3

Взам. инв. №

Подп. и дата

Инв. № подл.