



№ СРО-П-Б-0108-13-2016 от 19 декабря 2016г.
Технический заказчик – ППК «Единый заказчик» в соответствии с
Федеральным законом от 22.12.2020 г. №435-ФЗ
«О публично-правовой компании «Единый заказчик в сфере строительства»
«Детский круглогодичный спортивно-оздоровительный центр,
Калининградская область. 2-й этап»

ПРОЕКТНАЯ ДОКУМЕНТАЦИЯ

**Раздел 5. Сведения об инженерном оборудовании, о
сетях инженерно-технического обеспечения, перечень
инженерно-технических мероприятий, содержание
технологических решений.
Подраздел 7. Технологические решения.
Часть 1. Жилой блок**

21.021-ТЕХ-ИОС7.1

Том 5.7.1

| | | |
|-----------------------|--------------|--------------|
| Инв. № подл. ----- | Подп. и дата | Взам. инв. № |
|-----------------------|--------------|--------------|

Ижевск 2022



№ СРО-П-Б-0108-13-2016 от 19 декабря 2016г.
Технический заказчик – ППК «Единый заказчик» в соответствии с
Федеральным законом от 22.12.2020 г. №435-ФЗ
«О публично-правовой компании «Единый заказчик в сфере строительства»
«Детский круглогодичный спортивно-оздоровительный центр,
Калининградская область. 2-й этап»

ПРОЕКТНАЯ ДОКУМЕНТАЦИЯ

**Раздел 5. Сведения об инженерном оборудовании, о
сетях инженерно-технического обеспечения, перечень
инженерно-технических мероприятий, содержание
технологических решений.**

**Подраздел 7. Технологические решения.
Часть 1. Жилой блок**

21.021-ТЕХ-ИОС7.1

Том 5.7.1

Главный инженер

С.А. Поздеев

Главный инженер проекта

А.Н. Дмитриев

| | |
|--------------|-------|
| Инв. № подл. | ----- |
| Подп. и дата | |
| Взам. инв. № | |

Ижевск 2022

Содержание тома 5.7.1

| Обозначение | Наименование | Примечание |
|-----------------------------------|---|------------|
| 21.021-ТЕХ-ИОС7.1.С | Содержание тома 5.7.1 | |
| 21.021-ТЕХ-ИОС7.1.ТЧ | Текстовая часть | |
| 21.021-ТЕХ-ИОС7.1.ГЧ | Графическая часть: | |
| Лист 1 | План 1 этажа с расстановкой технологического оборудования | |
| Лист 2 | План 2 этажа с расстановкой технологического оборудования | |
| Лист 3 | План 3 этажа с расстановкой технологического оборудования | |
| Лист 4 | План 4 этажа с расстановкой технологического оборудования | |
| | Приложение: | |
| 21.021-ТЕХ-ИОС7.1.СО, Листов 4 | Спецификация оборудования, изделий и материалов | |

Состав проектной документации приведен в отдельном томе, см. инв. № 21.021-ТЕХ-СП.

| | | | | | | | | | | | | | | |
|--------------|--------------|--|--------------|--|------|--------|------|--------|---------|------|-----------------------|--------|------|--------|
| Инв. № подл. | Подп. и дата | | Взам. инв. № | | Изм. | Колуч. | Лист | № док. | Подпись | Дата | 21.021-ТЕХ-ИОС7.1.С | Стадия | Лист | Листов |
| | | | | | | | | | | | | | | |
| Инв. № подл. | Подп. и дата | | Взам. инв. № | | Изм. | Колуч. | Лист | № док. | Подпись | Дата | Содержание тома 5.7.1 | СТАДИЯ | ЛИСТ | ЛИСТОВ |
| | | | | | | | | | | | | | | |
| Инв. № подл. | Подп. и дата | | Взам. инв. № | | Изм. | Колуч. | Лист | № док. | Подпись | Дата | Содержание тома 5.7.1 | СТАДИЯ | ЛИСТ | ЛИСТОВ |
| | | | | | | | | | | | | | | |
| Инв. № подл. | Подп. и дата | | Взам. инв. № | | Изм. | Колуч. | Лист | № док. | Подпись | Дата | Содержание тома 5.7.1 | СТАДИЯ | ЛИСТ | ЛИСТОВ |
| | | | | | | | | | | | | | | |



Содержание текстовой части

1 Исходные данные 2

2 Технологические решения 3

2 а Описание технологических решений 3

2б Сведения о расчетной численности, профессионально - квалификационном составе работников..... 6

3 Перечень мероприятий, обеспечивающих соблюдение требований по охране труда при эксплуатации производственных и непромышленных объектов капитального строительства.....6

4 Оснащение помещений ручными огнетушителями7

5 Мероприятия по сбору, хранению и удалению отходов.....8

6 Перечень мероприятий по предотвращению (сокращению) выбросов и сбросов вредных веществ в окружающую среду.....9

7 Перечень мероприятий, обеспечивающих соблюдение требований по охране труда при эксплуатации производственных и непромышленных объектов капитального строительства.....9

| | |
|--------------|--|
| Взам. инв. № | |
| Подп. и дата | |
| Инв. № подл. | |

| | | | | | |
|------------|-----------|------|--------|---------|----------|
| | | | | | |
| Изм. | Кол.уч. | Лист | № док. | Подпись | Дата |
| | | | | | |
| Разработал | Васильева | | | | |
| Проверил | Киселев | | | | |
| Н.контр. | Санникова | | | | 13.05.22 |
| ГИП | Дмитриев | | | | |

21.021-ТЕХ-ИОС7.1.ТЧ

Текстовая часть

| | | |
|--------|------|--------|
| Стадия | Лист | Листов |
| П | 1 | 9 |



1 Исходные данные

Исходными материалами, данными и требованиями для разработки проектной документации по объекту «Детский круглогодичный спортивно-оздоровительный центр, Калининградская область. 2-й этап. Жилой блок», расположенному по адресу: РФ, Калининградская область, Светлогорский городской округ, пгт. Приморье, послужили:

- Задание на проектирование (см. приложение в томе 21.021-ТЕХ-ПЗ);
- Положение о составе разделов проектной документации и требования к их содержанию, утвержденное постановлением Правительства РФ от 16.02.08 г. №87 (с изменениями от 01.12.2021);
- ГОСТ Р 21.101-2020 «Система проектной документации для строительства. Основные требования к проектной и рабочей документации»;
- СП 118.13330.2012 «Общественные здания и сооружения» (актуализированная редакция СНиП 31-06-2009);
- СП 379.1325800.2020 «Общежития»;
- СП 59.13330.2020 «Доступность зданий и сооружений для маломобильных групп населения»;
- СП 372.1325800.2018 «Здания жилые многоквартирные»;
- СП 2.2.3670-20 «Санитарно-эпидемиологические требования к условиям труда»;
- СП 12.13130.2009 «Определение категорий помещений, зданий и наружных установок по взрывопожарной и пожарной опасности»;
- СП 132.13330.2011 «Обеспечение антитеррористической защищенности зданий и сооружений. Общие требования проектирования»;
- СанПиН 1.2.3685-21 «Гигиенические нормативы и требования к обеспечению безопасности и безвредности для человека факторов среды обитания».

| | | | | | | | | | | |
|------|---------|------|------|---------|------|--------------|--------------|--------------|----------------------|------|
| Изм. | Кол.уч. | Лист | №док | Подпись | Дата | Инв. № подл. | Подп. и дата | Взам. инв. № | 21.021-ТЕХ-ИОС7.1.ТЧ | Лист |
| | | | | | | | | | | !С/ |

2 Технологические решения

2а Описание технологических решений

Проектом предусматривается строительство жилого блока на территории детского круглогодичного спортивно-оздоровительного центра (ДКСОЦ) по адресу: РФ, Калининградская область, Светлогорский городской округ, пгт. Приморье.

Проектируемое здание предназначено для обеспечения проживания приезжих детей, их тренеров, а так же приезжего персонала.

Жилой блок представляет собой отдельностоящее отапливаемое здание состоящее из двух 4-х этажных блоков с теплым чердаком без подвала, соединенных в уровне 1 этажа.

Здание функционально делится на три блока – 1 блок (в осях 1-17/А-Г и 1"-9"/Л-П) - номера для размещения детей; 2 блок (в осях 10"-14/Л-П) - общежитие общего типа для проживания обслуживающего персонала и администрации и 3 блок - общежитие квартирного типа для проживания обслуживающего персонала и администрации.

Каждая функциональная зона имеет свою входную группу.

Блок для проживания детей.

На первом этаже расположена входная группа (тамбур, вестибюль, лестничная клетка, лифтовый холл, помещение дежурного), номера для проживания, помещения для отдыха, вспомогательные помещения (кладовые белья, помещение для сушки одежды и обуви, помещение для стирки, сушки и глажения одежды, помещения уборочного инвентаря, санузлы). Между четырехэтажными блоками находятся кабинеты администрации, технические помещения и медицинский блок.

На первый этаж здания предусматривается доступ МГН.

Номера для проектирование запроектированы двух типов: стандартные номера и универсальные номера для МГН.

На 2-4 этажах находятся стандартные номера для проживания, помещения отдыха, вспомогательные помещения (помещение для сушки одежды и обуви, помещение для стирки, сушки и глажения одежды, помещения уборочного инвентаря, санузлы).

Каждый стандартный номер имеет жилую комнату, отдельный санитарный узел (душевая и туалет с умывальником). Универсальные номера состоят из жилой комнаты и совмещенным санитарным узлом с душевой, умывальником и туалетом).

Вертикальна связь осуществляется посредством лестничных клеток и 2-х лифтов.

Блок для проживания персонала и администрации – общежитие общего типа.

На первом этаже расположена входная группа (тамбур, вестибюль, лестничная клетка, лифтовый холл, помещение дежурного), 1 двухместный универсальный номер (для МГН) для

| | | | | | | | |
|--------------|---------|------|-------|---------|------|---------------------|------|
| Взам. инв. № | | | | | | | |
| | | | | | | | |
| Подп. и дата | | | | | | | |
| | | | | | | | |
| Инв. № подл. | | | | | | | |
| | | | | | | | |
| Изм. | Кол.уч. | Лист | № док | Подпись | Дата | 21.021-ТЕХ-ИОС7.1ТЧ | Лист |
| | | | | | | | !С/ |

проживания, вспомогательные помещения (помещение для сушки одежды и обуви, помещение для стирки, сушки и глажения одежды, санузел, санузел для МГН, мусоросборную камеру).

На 2-4 этажах запроектированы номера для проживания - трехместные номера – бшт, вспомогательные помещения (помещение для сушки одежды и обуви, помещение для стирки, сушки и глажения одежды, общие кухни, помещение мусоропровода).

Вертикальна связь осуществляется посредством лестничной клетки и 2-х лифтов.

Блок для проживания персонала и администрации – общежитие квартирного типа.

На первом этаже расположена входная группа (тамбур, лестничная клетка, лифтовый холл (зона безопасности для МГН), одноместный универсальны номер (для МГН) квартирного типа, одноместные номера квартирного типа, вспомогательные помещения (помещение уборочного инвентаря, санузел для МГН, велосипедная).

Каждый номер квартирного типа имеет жилую комнату (одну или две), кухню или кухню-нишу, прихожую, совмещенный санитарный узел (душевая кабина с умывальником и туалетом).

На 2-4 этажах запроектированы номера квартирного типа одноместные и двухместные номера с кухней-нишей, двухместные номера с кухней, вспомогательные помещения (помещение мусоропровода).

Вертикальна связь осуществляется посредством лестничной клетки и лифта.

В стандартных номерах в зоне прихожей предусмотрены шкафы на каждого проживающего. Комната оснащена одноместными кроватями с прикроватными тумбочками, письменными столами со стульями.

Комнаты, адаптированные для проживания инвалидов колясочников, расположенные на первом этаже, оснащены шкафами для одежды, письменными столами. Кровати и приставной столик предусмотрены специализированные для данной группы населения. Расстояния между мебелью предусматривают свободные проезды и развороты колясочников в соответствие с СП 59.13330.2020.

Общая кухня запроектирована в части общежития администрации, помещение оснащено кухонной бытовой техникой –холодильником, плитами с духовками, СВЧ печью,кулером, кухонным гарнитуром и обеденными группами.

В общежитии администрации квартирного типа в прихожей установлен шкаф; в жилой комнате диван раскладной, комод с телевизором; в кухне нише установлен кухонный гарнитур, плита электрическая, холодильник, обеденная группа. Предусмотрено электрооборудование: чайник и микроволновая печь. В санузле предусмотрено место подключения стиральной машины. В жилой зоне (спальне) установлен спальный гарнитур. Уборка жилых помещений осуществляется самостоятельно проживающими.

Один из номеров общежития квартирного типа адаптирован для проживания МГН.

Комнаты отдыха оснащены мягкой мебелью, телевизором.

| | | | | | | | |
|--------------|--------------|---------|------|------|---------|------|----------------------|
| Взам. инв. № | | | | | | | |
| | Подп. и дата | | | | | | |
| Инв. № подл. | | | | | | | |
| | Изм. | Кол.уч. | Лист | №док | Подпись | Дата | 21.021-ТЕХ-ИОС7.1.ТЧ |
| | | | | | | !С/ | |

Помещения для стирки, сушки и глажения одежды оснащены совмещенным комплектом стирально-сушильных машин на 10 кг. белья, сушилками, досками гладильными в комплекте с парогенератором.

Для сушки обуви и верхней одежды (при необходимости) запроектировано помещение сушки одежды и обуви. Для сушки обуви предусмотрены модули электрические, рассчитанные на количество проживающих в каждой функциональной зоне.

Для хранения уборочного инвентаря предусмотрены отдельные помещения, оборудованные поддоном, умывальником и шкафом для уборочного инвентаря.

| № | Тип номера | 1 этаж | 2 этаж | 3 этаж | 4 этаж | Итого, чел |
|---|---|--------|--------|--------|--------|------------|
| 1 | Номера для МГН (детей) | | | | | 34 |
| | Двухместный универсальный номер | 8 | - | - | - | 16 |
| | Трехместный универсальный номер | 6 | - | - | - | 18 |
| 2 | Номера для воспитателей/тренеров | | | | | 32 |
| | Двухместный стандартный номер | 1 | - | 1 | 1 | 6 |
| | Трехместный стандартный номер | 1 | 2 | 1 | 2 | 18 |
| | Четырехместный стандартный номер | - | 1 | 1 | - | 8 |
| 3 | Номера для детей | | | | | |
| | Трехместный стандартный номер | 3 | 4 | 5 | 2 | 42 |
| | Четырехместный стандартный номер | 2 | 26 | 25 | 28 | 324 |
| 4 | Общежитие общего типа | | | | | 29 |
| | Двухместный универсальный номер | 1 | - | - | - | 2 |
| | Трехместный стандартный номер | - | 3 | 3 | 3 | 27 |
| 5 | Общежитие квартирного типа | | | | | 22 |

| | |
|--------------|--------------|
| Изм. № подл. | Взам. инв. № |
| | Подп. и дата |

| | | | | | |
|------|---------|------|-------|---------|------|
| Изм. | Кол.уч. | Лист | № док | Подпись | Дата |
|------|---------|------|-------|---------|------|

21.021-ТЕХ-ИОС7.1.ТЧ

Лист

!С

| | | | | | |
|---------------------------------|---|---|---|---|----|
| Одноместный универсальный номер | 1 | - | - | - | 1 |
| Одноместный номер | 3 | 2 | 2 | 2 | 9 |
| Двухместный номер | - | 2 | 2 | 2 | 12 |

Помещения, размещенные между четырехэтажными блоками на первом этаже следующие:

- кабинет директора;
- кабинет завхоза;
- медицинский блок с кабинетом врача, с/у для МГН, изолятором на 2 палаты, буфетной.

Помещением уборочного инвентаря с приготовлением дез.растворов;

- кладовая чистого белья;
- кладовая грязного белья.

Рабочее место директора и завхоза укомплектованы столом компьютерным, подъемно-поворотным мобильным стулом с регулируемым углом наклона спинки стула, шкафами для одежды, для документов. В кабинете директора предусмотрено подключение принтера.

Помещения дежурного персонала оборудованы столами, подъемно-поворотным мобильным стулом с регулируемым углом наклона спинки стула, местом для приема пищи. Дежурный персонал не покидает свое рабочее место.

Медицинский кабинет оснащен в соответствии с назначением наборами медицинской мебели, оборудования и инструментария. Изолятор предназначен для кратковременного содержания больных. Доставку еды в изолятор осуществляют через специально предназначенный для изолятора вход. Посуда и приборы отдельные. Моются и хранятся в буфетной.

Для сбора грязного белья предусмотрена кладовая грязного белья. Смена белья проводится персоналом еженедельно, замена полотенец — не менее двух раз в неделю. Стирка белья предполагается в централизованной прачечной. Сбор белья для прачечной осуществляется в клеенчатые или полиэтиленовые мешки.

Для хранения чистого и запасного комплектов белья предусмотрены кладовая чистого белья.

В медицинском блоке и кладовой грязного белья имеются бактерицидные облучатели. Обеззараживание возможно в присутствии людей.

26 Сведения о расчетной численности, профессионально - квалификационном составе работников

| Наименование помещений и профессий | Количество человек в смену, чел. | | | | Всего, чел. |
|------------------------------------|----------------------------------|--------|--------|----------|-------------|
| | первая | вторая | третья | подсмена | |
| Директор* | 1 (1а) | | | | 1 |
| Завхоз* | 1 (1а) | | | | 1 |

| | | | | | | | | | |
|---------------|--------------|------|---------|------|-------|---------|------|----------------------|------|
| Взам. инв. № | Подп. и дата | Изм. | Кол.уч. | Лист | № док | Подпись | Дата | 21.021-ТЕХ-ИОС7.1.ТЧ | Лист |
| | | | | | | | | | !С! |
| Инва. № подл. | | | | | | | | | |
| | | | | | | | | | |

| | | | | | |
|--|--------|--------|--|--|---|
| Медработник** | 1 (1a) | 1 (1a) | | | 2 |
| Дежурный персонал** | 3 (16) | 3 (16) | | | 6 |
| МОП *** | 4 (16) | | | | 4 |
| Технический персонал*** | 4 (16) | | | | 4 |
| Итого | 14 | | | | |
| <p>* Предусматривается режим работы 8 часов, 5 дневная рабочая неделя.</p> <p>**Предусматривается режим работы 12 часов, 7 дневная рабочая неделя.</p> <p>***Работники на аутсерсинге с режимом работы 8 часов,5 дневная рабочая неделя.</p> | | | | | |

3 Перечень мероприятий, обеспечивающих соблюдение требований по охране труда при эксплуатации производственных и непроизводственных объектов капитального строительства

Технологическая часть проекта в части охраны труда выполнена в соответствии с требованиями СанПиН 1.2.3685-21 «Гигиенические нормативы и требования к обеспечению безопасности и безвредности для человека факторов среды обитания»; СП 2.2.3670-20 «Санитарно-эпидемиологические требования к условиям труда».

Режим работы персонала устанавливается в соответствии нормативных документов:

- Трудовым Кодексом РФ
- законодательством Российской Федерации об охране труда;

При расстановке технологического оборудования в помещениях обеспечены эвакуационные проходы к путям эвакуации в соответствии с нормами проектирования.

При эксплуатации эвакуационных путей и выходов должно быть обеспечено соблюдение проектных решений и требований нормативных документов по пожарной безопасности. Двери на путях эвакуации должны открываться свободно и по направлению выхода из здания. По пути эвакуации во всех помещениях и при выходе из зданий предусматривается установка указателей выхода, открывание дверей - по ходу эвакуации.

Запрещается:

- загромождать эвакуационные пути и выходы (в том числе проходы, коридоры, тамбуры, галереи, лифтовые холлы, лестничные площадки, марши лестниц, двери, эвакуационные люки) различными материалами, изделиями, оборудованием, производственными отходами, мусором и другими предметами, а также забивать двери эвакуационных выходов;
- устанавливать глухие решетки на окнах, за исключением случаев, специально оговоренных в нормах и правилах, утвержденных в установленном порядке;
- устраивать в лестничных клетках и поэтажных коридорах кладовые (чуланы) а также хранить под лестничными маршами и на лестничных площадках вещи, мебель и другие горючие материалы.

Категории помещений по пожарной опасности указаны в графической части проекта.

| | |
|--------------|--|
| Взам. инв. № | |
| | |
| Подп. и дата | |
| | |
| Инв. № подл. | |
| | |

| | | | | | |
|------|---------|------|-------|---------|------|
| | | | | | |
| Изм. | Кол.уч. | Лист | № док | Подпись | Дата |

21.021-ТЕХ-ИОС7.1.ТЧ

Лист

!С!

Помещения должны быть обеспечены первичными средствами пожаротушения. Первичные средства пожаротушения должны содержаться в соответствии с паспортными данными на них. Не допускается использование средств пожаротушения, не имеющих соответствующих сертификатов.

Работники обязаны знать правила пользования первичными средствами пожаротушения /огнетушителями/.

С целью создания безопасности условий для персонала и посетителей при эксплуатации рассмотренных выше производств, проектом предусматривается комплекс мероприятий, основными из которых являются:

- заземление технологического оборудования, работающего с использованием электроэнергии;
- расстановка технологического оборудования в соответствии с требованиями норм, соблюдение ширины проходов и рабочих зон;
- оборудование, выделяющее при работе тепло, пары воды и масла, оснащается системой местной вентиляции;
- обеспечение температурно-влажностного режима в помещениях в соответствии с санитарными нормами и техническими условиями на перерабатываемые продукты и материалы.

4 Оснащение помещений ручными огнетушителями

В соответствии с нормативными требованиями помещения оснащаются необходимым количеством огнетушителей.

Выполнено определение типов и количества первичных средств пожаротушения согласно приложения №2 «Постановления правительства РФ от 16 сентября 2020года №1479 «Об утверждении Правил противопожарного режима в Российской Федерации» (с изм. на 31 декабря 2020г.)» здание оснащено огнетушителями модели ОП-5(з). Количество огнетушителей см. в спецификации оборудования.

Огнетушители следует размещать таким образом, чтобы они были защищены от воздействия прямых солнечных лучей, тепловых потоков, механических воздействий и других неблагоприятных факторов (вибрация, агрессивная среда, повышенная влажность и т.п.). Они должны быть хорошо видны и легкодоступны в случае пожара.

Огнетушители должны быть закреплены на специальных кронштейнах, так чтобы основные надписи и пиктограммы, показывающие порядок приведения их в действие, были хорошо видны и обращены наружу или в сторону наиболее вероятного подхода к ним. Высота размещения верхней части огнетушителей должна быть не более 1,5 метра от уровня пола помещения. Огнетушители не должны устанавливаться в таких местах, где значения температуры выходят за температурный диапазон, указанный на огнетушителях. Срок перезарядки порошковых огнетушителей происходит 1 раз в 5 лет, кроме того огнетушитель 1 раз в год испытывается взвешиванием о чём в паспорте на огнетушитель делается соответствующая запись.

| | | | | | | | | | |
|--------------|--------------|------|---------|------|------|---------|------|----------------------|------|
| Взам. инв. № | Подп. и дата | Изм. | Кол.уч. | Лист | №док | Подпись | Дата | 21.021-ТЕХ-ИОС7.1.ТЧ | Лист |
| | | | | | | | | | !С! |

Запрещается:

- эксплуатировать огнетушитель при появлении вмятин, вздутий или трещин на корпусе;
- наносить удары по огнетушителю;
- использовать открытый огонь или другие источники зажигания вблизи мест размещения огнетушителей.

5 Мероприятия по сбору, хранению и удалению отходов

В проекте присутствуют отходы класса А, Б. К классу А относятся отходы, не имеющие контакта с биологическими жидкостями пациентов, инфекционными больными: мебель, инвентарь, потерявшие потребительские свойства; пищевые отходы.

Сбор отходов класса А осуществляется в одноразовые пакеты. При заполнении пакета на 2/3 объема пакеты завязываются и выносятся в контейнеры для мусора, установленные на улице. Заполненные одноразовые пакеты доставляются в промаркированные контейнеры, предназначенные для сбора отходов данного класса, установленные на территории. В блоке общежития квартирного типа запроектировано устройство мусоросборной камеры.

Медицинские отходы относятся к классам опасности А, Б.

Сбор отходов класса А осуществляется в одноразовые пакеты. Заполненные одноразовые пакеты доставляются в промаркированные контейнеры, предназначенные для сбора отходов данного класса.

Отходы класса Б обеззараживаются персоналом данной организации в местах их образования и собираются в одноразовые твердые (непрокальываемые) влагостойкие емкости. После заполнения не более чем на 3/4, емкость закрывают крышкой и удаляют в контейнеры, предназначенные для сбора отходов класса Б.

Вывоз отходов класса Б для обезвреживания или утилизации осуществляется специализированными организациями, имеющими лицензию на данный вид деятельности в установленном порядке.

Технологическое оборудование, являющееся источником вредных выбросов, оказывающих вредное влияние на здоровье человека, в здании отсутствует.

Проектом предусмотрено светодиодное освещение (использование люминесцентных ламп в проекте отсутствует), поэтому специального помещения для хранения отработанных ламп, которые не относятся к опасным отходам, не предусматривается.

Отработанные бактерицидные лампы не хранятся, сразу отправляются на утилизацию в специализированные организации.

6 Перечень мероприятий по предотвращению (сокращению) выбросов и сбросов вредных веществ в окружающую среду

| | | | | | | | | | | | | | |
|------|---------|------|-------|---------|------|------|---------|------|-------|---------|------|----------------------|------|
| Изм. | Кол.уч. | Лист | № док | Подпись | Дата | Изм. | Кол.уч. | Лист | № док | Подпись | Дата | 21.021-ТЕХ-ИОС7.1.ТЧ | Лист |
| | | | | | | | | | | | | | !С |
| Изм. | Кол.уч. | Лист | № док | Подпись | Дата | | | | | | | | |

При функционировании жилого блока сбросы и выбросы вредных веществ при работе технологического оборудования отсутствуют.

7 Описание технических средств и обоснование проектных решений, направленных на обнаружение взрывных устройств, оружия, боеприпасов

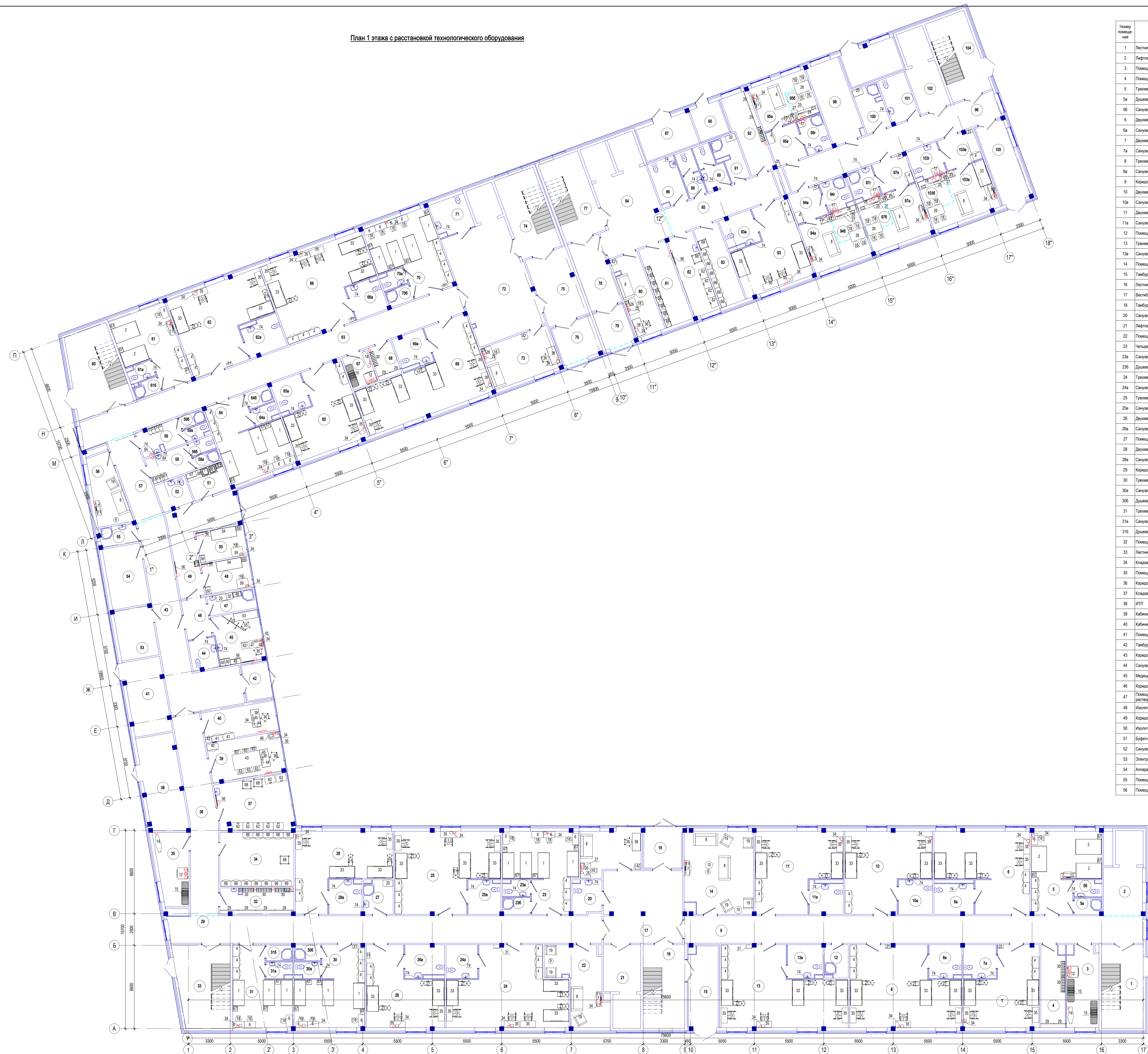
Во исполнение приказа Министерства регионального развития Российской Федерации от 5 июля 2011г №320 и согласно СП 132.13330.2011 «Обеспечение антитеррористической защищенности зданий и сооружений, общие требования проектирования» - объекту «Детский круглогодичный спортивно-оздоровительный центр, Калининградская область. 2-й этап» присваивается - 2 класс.

На основании проектных решений единовременное количество в одном из помещений до 50 человек.

На основании вышеизложенных данных и таблицы 1 СП 132.13330.2011 здание жилого блока средствами защиты не оснащается.

| | | | | | | | | | |
|--------------|--------------|--------------|------|---------|------|----------------------|--|--|------|
| Инв. № подл. | Подп. и дата | Взам. инв. № | | | | | | | Лист |
| | | | | | | | | | |
| Изм. | Кол.уч. | Лист | №док | Подпись | Дата | 21.021-ТЕХ-ИОС7.1.ТЧ | | | |
| | | | | | | | | | |

План 1 этажа с расстановкой технологического оборудования



| Экспликация помещений | | | |
|-----------------------|---|-------------|----------------|
| № п/п | Наименование | Площадь, м² | Кат. помещения |
| 1 | Лестничная клетка | 21,85 | |
| 2 | Лифтовый холл | 11,83 | |
| 3 | Помещение для стирки, сушки и глажения одежды | 16,04 | B4 |
| 4 | Помещение для сушки одежды и обуви | 12,22 | B4 |
| 5 | Трехместный номер (воспитатель/тренер) | 30,00 | |
| 5a | Душевая | 2,80 | |
| 5b | Санузел | 2,77 | |
| 6 | Двухместный универсальный номер (для МПН) | 40,56 | |
| 6a | Санузел для МПН с душевой | 7,55 | |
| 7 | Двухместный универсальный номер (для МПН) | 31,92 | |
| 7a | Санузел для МПН с душевой | 6,70 | |
| 8 | Трехместный универсальный номер (для МПН) | 50,71 | |
| 8a | Санузел для МПН с душевой | 6,70 | |
| 9 | Коридор | 78,79 | |
| 10 | Двухместный универсальный номер (для МПН) | 37,56 | |
| 10a | Санузел для МПН с душевой | 7,37 | |
| 11 | Двухместный универсальный номер (для МПН) | 37,96 | |
| 11a | Санузел для МПН с душевой | 6,57 | B4 |
| 12 | Помещение уборочного инвентаря | 4,75 | |
| 13 | Трехместный универсальный номер (для МПН) | 52,46 | |
| 13a | Санузел для МПН с душевой | 7,25 | |
| 14 | Помещение для отдыха | 35,01 | |
| 15 | Табур | 15,56 | |
| 16 | Лестничная клетка | 21,85 | |
| 17 | Вестибюль | 35,69 | |
| 18 | Табур | 10,74 | |
| 20 | Санузел для МПН | 6,00 | |
| 21 | Лифтовый холл | 10,92 | |
| 22 | Помещение для отдыха | 22,51 | |
| 23 | Четырехместный номер | 31,10 | |
| 23a | Санузел | 2,66 | |
| 23b | Душевая | 2,91 | |
| 24 | Трехместный универсальный номер (для МПН) | 50,92 | |
| 24a | Санузел для МПН с душевой | 6,67 | |
| 25 | Трехместный универсальный номер (для МПН) | 47,51 | |
| 25a | Санузел для МПН с душевой | 6,67 | |
| 26 | Двухместный универсальный номер (для МПН) | 31,61 | |
| 26a | Санузел для МПН с душевой | 7,75 | |
| 27 | Помещение уборочного инвентаря | 6,16 | |
| 28 | Двухместный универсальный номер (для МПН) | 36,00 | |
| 28a | Санузел для МПН с душевой | 6,94 | |
| 29 | Коридор | 74,61 | |
| 30 | Трехместный номер | 30,58 | |
| 30a | Санузел | 2,51 | |
| 30b | Душевая | 2,65 | |
| 31 | Трехместный номер | 25,03 | |
| 31a | Санузел | 2,51 | |
| 31b | Душевая | 2,65 | |
| 32 | Помещение для стирки, сушки и глажения одежды | 11,69 | B4 |
| 33 | Лестничная клетка | 27,08 | |
| 34 | Кладовая чистого белья | 25,04 | B3 |
| 35 | Помещение для стирки, сушки и глажения одежды | 14,20 | B4 |
| 36 | Коридор | 35,25 | |
| 37 | Кладовая грязного белья | 24,43 | B3 |
| 38 | ИТП | 22,66 | |
| 39 | Кабинет директора | 18,63 | |
| 40 | Кабинет замка | 13,82 | |
| 41 | Помещение насосной и водогрейного узла | 17,76 | |
| 42 | Табур | 5,93 | |
| 43 | Коридор | 45,68 | |
| 44 | Санузел для МПН | 5,01 | |
| 45 | Медицинский кабинет | 14,89 | |
| 46 | Коридор | 6,06 | |
| 47 | Помещение уборочного инвентаря с приложением дез. растворов | 5,95 | |
| 48 | Изолятор | 9,30 | |
| 49 | Коридор | 23,13 | |
| 50 | Изолятор | 9,24 | |
| 51 | Буфетная | 6,85 | |
| 52 | Санузел для МПН с душевой | 5,57 | |
| 53 | Электрощитовая | 11,92 | |
| 54 | Аптека | 14,61 | |
| 55 | Помещение уборочного инвентаря | 4,49 | |
| 56 | Помещение для отдыха | 13,98 | |

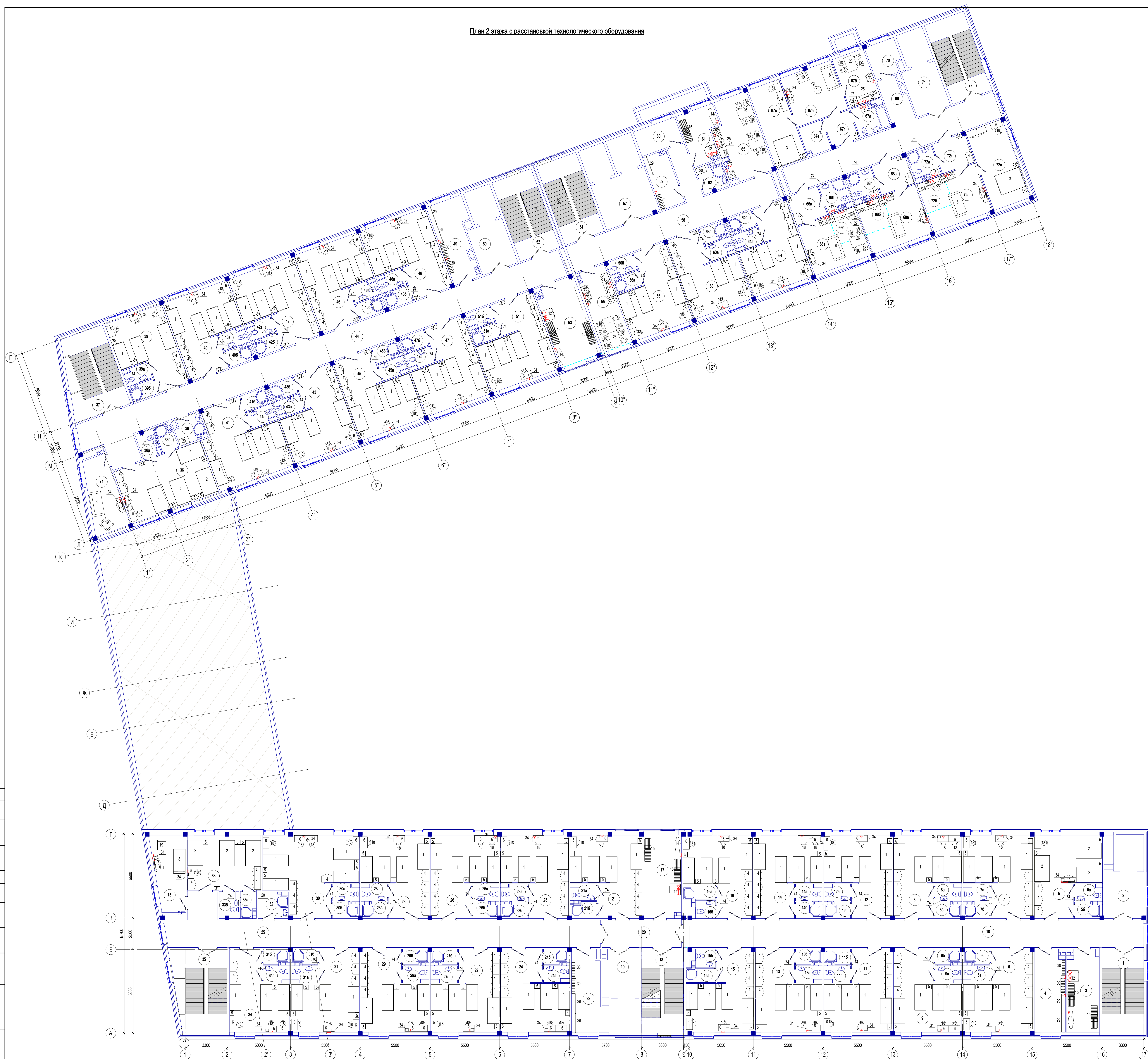
| Экспликация помещений | | | |
|-----------------------|---|-------------|----------------|
| № п/п | Наименование | Площадь, м² | Кат. помещения |
| 57 | Коридор | 15,27 | |
| 58 | Гидробок мужской | 7,46 | |
| 58a | Душевая | 1,90 | |
| 58b | Санузел | 2,10 | |
| 59 | Гидробок женский | 7,17 | |
| 59a | Санузел | 1,82 | |
| 59b | Душевая | 2,00 | |
| 60 | Лестничная клетка | 27,08 | |
| 61 | Двухместный номер (воспитатель/тренер) | 25,10 | |
| 61a | Санузел | 2,54 | |
| 61b | Душевая | 2,41 | |
| 62 | Двухместный универсальный номер (для МПН) | 42,39 | |
| 62a | Санузел для МПН с душевой | 7,92 | |
| 63 | Коридор | 69,25 | |
| 64 | Трехместный номер | 29,72 | |
| 64a | Санузел | 2,44 | |
| 64b | Душевая | 2,71 | |
| 65 | Двухместный универсальный номер (для МПН) | 31,39 | |
| 65a | Санузел для МПН с душевой | 6,59 | |
| 66 | Трехместный универсальный номер (для МПН) | 47,37 | |
| 66a | Санузел для МПН с душевой | 7,03 | |
| 67 | Помещение для стирки одежды и обуви | 5,64 | B4 |
| 68 | Помещение для стирки, сушки и глажения одежды | 5,10 | B4 |
| 69 | Трехместный универсальный номер (для МПН) | 48,99 | |
| 69a | Санузел для МПН с душевой | 6,57 | |
| 70 | Четырехместный номер | 30,01 | |
| 70a | Санузел | 2,46 | |
| 70b | Душевая | 2,55 | |
| 71 | Санузел для МПН | 7,87 | |
| 72 | Вестибюль | 49,48 | |
| 73 | Помещение дежурного | 19,51 | |
| 74 | Лестничная клетка | 21,85 | |
| 75 | Табур | 18,97 | |
| 76 | Табур | 10,67 | |
| 77 | Лестничная клетка | 21,85 | |
| 78 | Табур | 14,56 | |
| 79 | Табур | 8,19 | |
| 80 | Помещение дежурного | 14,90 | |
| 81 | Помещение для хранения ценных вещей | 14,78 | B3 |
| 82 | Кладовая грязного белья | 14,06 | B3 |
| 83 | Кладовая чистого белья | 13,14 | B3 |
| 84 | Вестибюль | 28,73 | |
| 85 | Коридор | 19,64 | |
| 86 | Санузел для МПН | 5,90 | |
| 87 | Мусорборная камера | 11,62 | |
| 88 | Санузел мужской | 5,18 | |
| 89 | Санузел женский | 5,99 | |
| 90 | Помещение учебного инвентаря | 6,39 | |
| 91 | Помещение уборочного инвентаря | 6,32 | |
| 92 | Помещение для стирки одежды и обуви | 13,76 | B4 |
| 93 | Двухместный универсальный номер (для МПН) | 29,80 | |
| 93a | Санузел для МПН с душевой | 6,49 | |
| 94 | Жилая комната | 14,00 | |
| 94b | Кухня-ниша | 5,27 | |
| 94c | Прихожая | 6,22 | |
| 94d | Санузел | 4,91 | |
| 95a | Жилая комната | 12,06 | |
| 95b | Кухня-ниша | 4,87 | |
| 95c | Прихожая | 7,31 | |
| 95d | Санузел | 5,69 | |
| 96 | Коридор | 38,36 | |
| 97a | Жилая комната | 14,83 | |
| 97b | Кухня-ниша | 5,27 | |
| 97c | Прихожая | 6,70 | |
| 97d | Санузел | 4,90 | |
| 98 | Велосипедная | 17,43 | |
| 100 | Помещение уборочного инвентаря | 7,37 | |
| 101 | Санузел для МПН | 8,14 | |
| 102 | Лифтовый холл (Зона безопасности для МПН) | 9,29 | |
| 103a | Жилая комната | 16,80 | |
| 103b | Кухня-ниша | 5,27 | |
| 103c | Прихожая | 7,31 | |
| 103d | Санузел для МПН с душевой | 6,04 | |
| 104 | Лестничная клетка | 21,85 | |
| 105 | Табур | 14,84 | |

- Условные обозначения:
- ▲ Розетка U-220В, 50Гц с нулевым проводом
 - ▲ Розетка U-380В, 50Гц с нулевым проводом
 - Падает электротехникой
 - Местный вентиляционный отсос
 - Падает канализационной воды с отводом в канализацию

| | | | | | |
|--|-----------|---------|----------|------|-------|
| 21.021-ТЕХ-ИСО7.1.ГЧ | | | | | |
| Детский клубно-спортивный-садоводческий центр, Калининградская область, 2-й этап | | | | | |
| Жилой блок | | | | | |
| План 1 этажа с расстановкой технологического оборудования | | | | | |
| Имя | Кол. лист | Вариант | Дата | Лист | Листа |
| Разработал | Васильева | 1 | 21.01.17 | 1 | 4 |
| Проверил | Белкина | | | | |
| Исполнил | Савинова | | | | |
| Утвердил | Давыдова | | | | |



План 2 этажа с расстановкой технологического оборудования



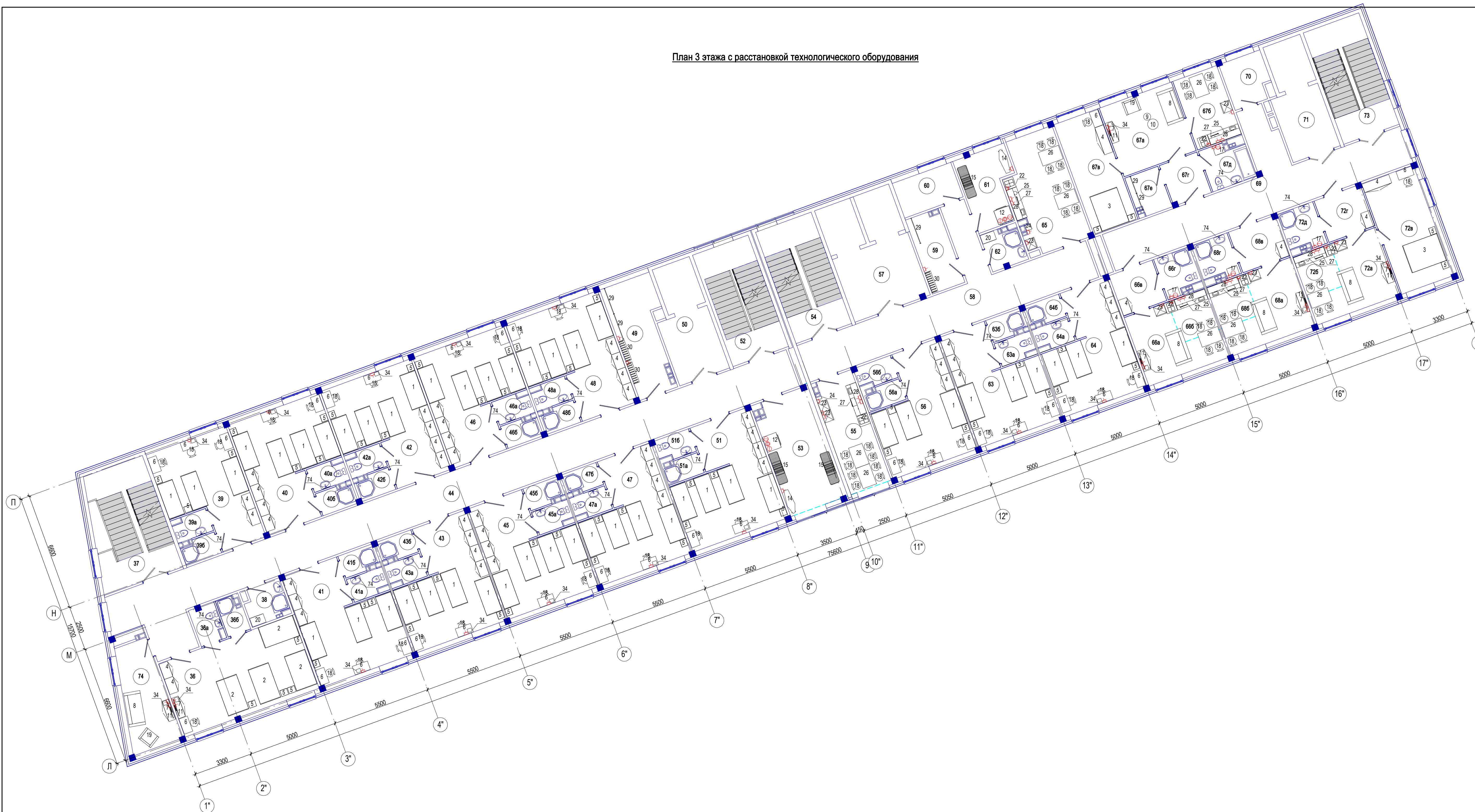
| Экспликация помещений | | | | Экспликация помещений | | | |
|-----------------------|---|-------------|-------------|-----------------------|---|-------------|-------------|
| № п/п | Наименование | Площадь, м² | Кат. помещ. | № п/п | Наименование | Площадь, м² | Кат. помещ. |
| 1 | Лестничная клетка | 21.85 | 336 | 336 | Саунуэл | 3.08 | |
| 2 | Лифтовый холл | 11.45 | 34 | 34 | Трехместный номер | 25.04 | |
| 3 | Помещение для стирки, сушки и глажения одежды | 16.09 | 84 | 34a | Саунуэл | 2.60 | |
| 4 | Помещение для сушки одежды и обуви | 15.75 | 84 | 34b | Душевая | 2.37 | |
| 5 | Трехместный номер (воспитатель/тренер) | 28.69 | | 35 | Лестничная клетка | 27.08 | |
| 6 | Саунуэл | 2.79 | 36 | 36 | Четырехместный номер (воспитатель/тренер) | 31.62 | |
| 7 | Саунуэл | 2.59 | 36a | 36a | Саунуэл | 2.92 | |
| 8 | Четырехместный номер | 29.81 | 36b | 36b | Душевая | 2.52 | |
| 9 | Саунуэл | 2.60 | 37 | 37 | Лестничная клетка | 27.08 | |
| 10 | Душевая | 2.37 | 38 | 38 | Помещение уборочного инвентаря | 4.38 | |
| 11 | Четырехместный номер | 29.67 | 39 | 39 | Трехместный номер | 25.10 | |
| 12 | Четырехместный номер | 29.02 | 39a | 39a | Саунуэл | 2.54 | |
| 13 | Душевая | 2.50 | 39b | 39b | Душевая | 2.41 | |
| 14 | Четырехместный номер | 29.02 | 40 | 40 | Четырехместный номер | 29.02 | |
| 15 | Саунуэл | 2.60 | 40a | 40a | Саунуэл | 2.60 | |
| 16 | Душевая | 2.50 | 40b | 40b | Душевая | 2.50 | |
| 17 | Четырехместный номер | 29.15 | 41 | 41 | Четырехместный номер | 32.72 | |
| 18 | Саунуэл | 2.60 | 41a | 41a | Саунуэл | 2.60 | |
| 19 | Душевая | 2.37 | 41b | 41b | Душевая | 2.50 | |
| 20 | Коридор | 78.83 | 42 | 42 | Четырехместный номер | 29.02 | |
| 21 | Четырехместный номер | 29.15 | 42a | 42a | Саунуэл | 2.60 | |
| 22 | Саунуэл | 2.60 | 42b | 42b | Душевая | 2.50 | |
| 23 | Душевая | 2.37 | 43 | 43 | Трехместный номер | 29.01 | |
| 24 | Четырехместный номер | 29.02 | 43a | 43a | Саунуэл | 2.60 | |
| 25 | Саунуэл | 2.60 | 43b | 43b | Душевая | 2.50 | |
| 26 | Душевая | 2.50 | 44 | 44 | Коридор | 93.89 | |
| 27 | Четырехместный номер | 28.50 | 45 | 45 | Четырехместный номер | 29.01 | |
| 28 | Саунуэл | 2.60 | 45a | 45a | Саунуэл | 2.60 | |
| 29 | Душевая | 2.37 | 45b | 45b | Душевая | 2.50 | |
| 30 | Четырехместный номер | 29.02 | 46 | 46 | Четырехместный номер | 29.02 | |
| 31 | Саунуэл | 2.60 | 46a | 46a | Саунуэл | 2.60 | |
| 32 | Душевая | 2.50 | 46b | 46b | Душевая | 2.50 | |
| 33 | Четырехместный номер | 28.32 | 47 | 47 | Четырехместный номер | 29.01 | |
| 34 | Душевая | 2.57 | 47a | 47a | Саунуэл | 2.60 | |
| 35 | Саунуэл | 2.28 | 47b | 47b | Душевая | 2.50 | |
| 36 | Четырехместный номер | 28.59 | 48 | 48 | Четырехместный номер | 29.67 | |
| 37 | Душевая | 2.84 | 48a | 48a | Саунуэл | 2.60 | |
| 38 | Саунуэл | 2.28 | 48b | 48b | Душевая | 2.50 | |
| 39 | Помещение для стирки, сушки и глажения одежды | 20.30 | 84 | 49 | Помещение для стирки, сушки и глажения одежды | 15.98 | 84 |
| 40 | Лестничная клетка | 21.85 | 50 | 50 | Лифтовый холл | 11.02 | |
| 41 | Лифтовый холл | 10.53 | 51 | 51 | Четырехместный номер | 31.18 | |
| 42 | Коридор | 13.60 | 51a | 51a | Душевая | 2.33 | |
| 43 | Четырехместный номер | 30.84 | 51b | 51b | Саунуэл | 2.53 | |
| 44 | Саунуэл | 2.52 | 52 | 52 | Лестничная клетка | 21.85 | |
| 45 | Душевая | 2.58 | 53 | 53 | Помещение для стирки, сушки и глажения одежды | 21.59 | 84 |
| 46 | Помещение для сушки одежды и обуви | 15.91 | 84 | 54 | Лестничная клетка | 21.85 | |
| 47 | Четырехместный номер | 29.02 | 55 | 55 | Общая кухня | 15.41 | 84 |
| 48 | Саунуэл | 2.60 | 56 | 56 | Трехместный номер | 26.46 | |
| 49 | Душевая | 2.50 | 56a | 56a | Душевая | 2.46 | |
| 50 | Четырехместный номер | 29.92 | 56b | 56b | Саунуэл | 2.60 | |
| 51 | Саунуэл | 2.47 | 57 | 57 | Лестнично-лифтовый холл | 16.55 | |
| 52 | Душевая | 2.33 | 58 | 58 | Коридор | 43.62 | |
| 53 | Коридор | 79.79 | 59 | 59 | Помещение для сушки одежды и обуви | 8.36 | 84 |
| 54 | Четырехместный номер | 29.02 | 60 | 60 | Помещение мусоропровода | 7.14 | |
| 55 | Саунуэл | 2.60 | 61 | 61 | Помещение для стирки, сушки и глажения одежды | 10.48 | 84 |
| 56 | Душевая | 2.50 | 62 | 62 | Помещение уборочного инвентаря | 4.19 | |
| 57 | Четырехместный номер | 29.15 | 63 | 63 | Трехместный номер | 25.73 | |
| 58 | Саунуэл | 2.60 | 63a | 63a | Саунуэл | 2.60 | |
| 59 | Душевая | 2.37 | 63b | 63b | Душевая | 2.50 | |
| 60 | Четырехместный номер | 29.02 | 64 | 64 | Трехместный номер | 26.38 | |
| 61 | Саунуэл | 2.60 | 64a | 64a | Саунуэл | 2.60 | |
| 62 | Душевая | 2.50 | 64b | 64b | Душевая | 2.50 | |
| 63 | Четырехместный номер | 29.15 | 65 | 65 | Общая кухня | 21.51 | 84 |
| 64 | Саунуэл | 2.60 | 65a | 65a | Жилая комната | 14.08 | |
| 65 | Душевая | 2.37 | 65b | 65b | Кухня-ниша | 5.36 | |
| 66 | Четырехместный номер | 29.12 | 66a | 66a | Прихожая | 6.14 | |
| 67 | Саунуэл | 2.60 | 66b | 66b | Саунуэл | 4.56 | |
| 68 | Душевая | 2.50 | 67a | 67a | Жилая комната | 17.35 | |
| 69 | Трехместный номер | 29.11 | 67b | 67b | Кухня | 10.58 | |
| 70 | Саунуэл | 2.60 | 67c | 67c | Жилая комната | 17.08 | |
| 71 | Душевая | 2.37 | 67d | 67d | Прихожая | 5.27 | |
| 72 | Помещение уборочного инвентаря | 4.80 | 67e | 67e | Саунуэл | 5.63 | |
| 73 | Трехместный номер (воспитатель/тренер) | 25.11 | 67f | 67f | Гардеробная | 4.52 | |
| 74 | Душевая | 2.47 | 68a | 68a | Жилая комната | 14.92 | |
| | | | 68b | 68b | Кухня-ниша | 5.36 | |
| | | | 68c | 68c | Прихожая | 6.61 | |
| | | | 68d | 68d | Саунуэл | 4.55 | |
| | | | 69 | 69 | Коридор | 45.02 | |
| | | | 70 | 70 | Помещение мусоропровода | 6.15 | |
| | | | 71 | 71 | Лифтовый холл (Зона безопасности для МП) | 10.42 | |
| | | | 72a | 72a | Жилая комната | 14.37 | |
| | | | 72b | 72b | Кухня-ниша | 5.38 | |
| | | | 72c | 72c | Жилая комната | 20.10 | |
| | | | 72d | 72d | Прихожая | 6.61 | |
| | | | 72e | 72e | Саунуэл | 4.70 | |
| | | | 73 | 73 | Лестничная клетка | 21.85 | |
| | | | 74 | 74 | Помещение для отдыха | 14.47 | |
| | | | 75 | 75 | Помещение для отдыха | 14.47 | |

Условные обозначения:
 ▲ Розетка U=220В, 50Гц с нулевым проводом
 ▲ Розетка U=380В, 50Гц с нулевым проводом
 ● Подвод электроэнергии
 ● Местный вентиляционный отсос
 ● Подвод холодной воды с отводом в канализацию

| | | | | | |
|---|-----------|-----------|-------|-------|------|
| 21.021-ТЕХ-ИОС7.1.ГЧ | | | | | |
| Детский муниципальный спортивно-оздоровительный центр, Калининградская область, 2-й этап | | | | | |
| Жилой блок | | | | | |
| План 2 этажа с расстановкой технологического оборудования | | | | | |
| Имя | Кол. у. | Вост. | Масш. | Подр. | Дата |
| Разработал | Васильева | Безменова | | | |
| Проверил | | | | | |
| Исполн. | Савинова | Давыдова | | | |
| № докум. | 2 | | | | |
| Лист | 2 | | | | |

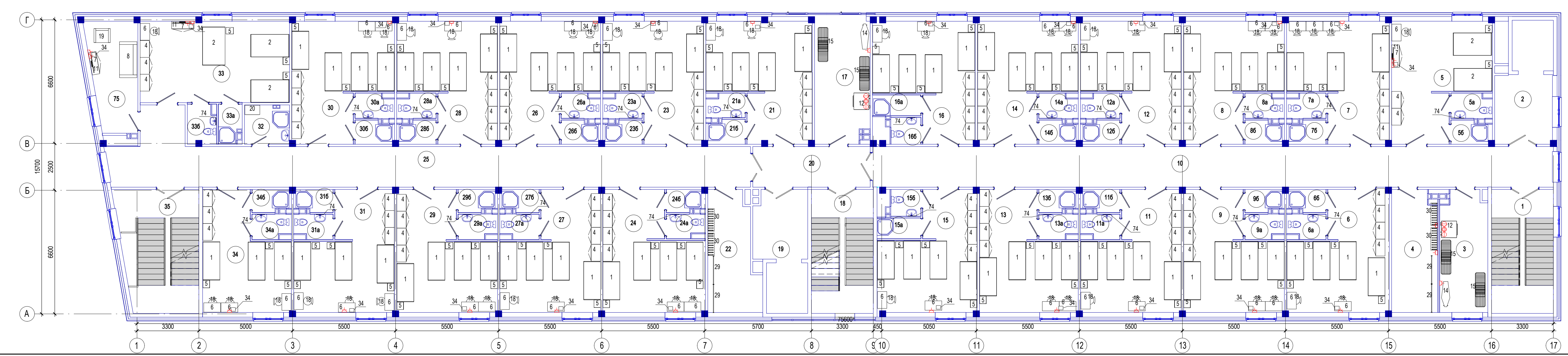


План 3 этажа с расстановкой технологического оборудования



| Экспликация помещений | | | | Экспликация помещений | | | |
|-----------------------|---|-------------|----------------|-----------------------|---|-------------|----------------|
| Номер помещения | Наименование | Площадь, м² | Кат. помещения | Номер помещения | Наименование | Площадь, м² | Кат. помещения |
| 1 | Лестничная клетка | 21.85 | | 336 | Сауна | 3.08 | |
| 2 | Лифтовый холл | 11.41 | | 34 | Трехместный номер | 25.04 | |
| 3 | Помещение для стирки, сушки и глажения одежды | 16.09 | B4 | 34a | Сауна | 2.60 | |
| 4 | Помещение для сушки одежды и обуви | 15.75 | B4 | 34b | Душевая | 2.37 | |
| 5 | Двухместный номер (воспитатель/тренер) | 28.69 | | 35 | Лестничная клетка | 27.08 | |
| 5a | Сауна | 2.79 | | 36 | Четырехместный номер (воспитатель/тренер) | 34.57 | |
| 5b | Сауна | 2.59 | | 36a | Сауна | 2.94 | |
| 6 | Четырехместный номер | 29.81 | | 36b | Душевая | 2.54 | |
| 6a | Сауна | 2.60 | | 37 | Лестничная клетка | 27.08 | |
| 6b | Душевая | 2.37 | | 38 | Помещение уборочного инвентаря | 4.38 | |
| 7 | Трехместный номер | 29.67 | | 39 | Трехместный номер | 25.10 | |
| 7a | Сауна | 2.60 | | 39a | Сауна | 2.54 | |
| 7b | Душевая | 2.50 | | 39b | Душевая | 2.41 | |
| 8 | Четырехместный номер | 29.02 | | 40 | Четырехместный номер | 29.02 | |
| 8a | Сауна | 2.60 | | 40a | Сауна | 2.60 | |
| 8b | Душевая | 2.50 | | 40b | Душевая | 2.50 | |
| 9 | Четырехместный номер | 29.15 | | 41 | Трехместный номер | 29.67 | |
| 9a | Сауна | 2.60 | | 41a | Сауна | 2.60 | |
| 9b | Душевая | 2.37 | | 41b | Душевая | 2.50 | |
| 10 | Коридор | 78.82 | | 42 | Четырехместный номер | 29.02 | |
| 11 | Четырехместный номер | 29.15 | | 42a | Сауна | 2.60 | |
| 11a | Сауна | 2.60 | | 42b | Душевая | 2.60 | |
| 11b | Душевая | 2.37 | | 43 | Четырехместный номер | 29.01 | |
| 12 | Четырехместный номер | 29.02 | | 43a | Сауна | 2.60 | |
| 12a | Сауна | 2.60 | | 43b | Душевая | 2.50 | |
| 12b | Душевая | 2.50 | | 44 | Коридор | 93.73 | |
| 13 | Четырехместный номер | 28.50 | | 45 | Четырехместный номер | 29.01 | |
| 13a | Сауна | 2.60 | | 45a | Сауна | 2.60 | |
| 13b | Душевая | 2.37 | | 45b | Душевая | 2.50 | |
| 14 | Четырехместный номер | 29.02 | | 46 | Четырехместный номер | 29.02 | |
| 14a | Сауна | 2.60 | | 46a | Сауна | 2.60 | |
| 14b | Душевая | 2.50 | | 46b | Душевая | 2.50 | |
| 15 | Четырехместный номер | 28.32 | | 47 | Четырехместный номер | 29.01 | |
| 15a | Сауна | 2.57 | | 47a | Сауна | 2.60 | |
| 15b | Сауна | 2.28 | | 47b | Душевая | 2.50 | |
| 16 | Четырехместный номер | 28.59 | | 48 | Четырехместный номер | 29.67 | |
| 16a | Душевая | 2.84 | | 48a | Сауна | 2.60 | |
| 16b | Сауна | 2.28 | | 48b | Душевая | 2.50 | |
| 17 | Помещение для стирки, сушки и глажения одежды | 20.16 | B4 | 49 | Помещение для стирки, сушки и глажения одежды | 15.74 | B4 |
| 18 | Лестничная клетка | 21.85 | | 50 | Лифтовый холл | 11.02 | |
| 19 | Лифтовый холл | 10.53 | | 51 | Четырехместный номер | 31.18 | |
| 20 | Коридор | 13.60 | | 51a | Душевая | 2.33 | |
| 21 | Четырехместный номер | 30.84 | | 51b | Сауна | 2.63 | |
| 21a | Сауна | 2.52 | | 52 | Лестничная клетка | 21.85 | |
| 21b | Душевая | 2.58 | | 53 | Помещение для стирки, сушки и глажения одежды | 21.59 | B4 |
| 22 | Помещение для сушки одежды и обуви | 15.91 | B4 | 54 | Лестничная клетка | 21.85 | |
| 23 | Четырехместный номер | 29.02 | | 55 | Общая кухня | 15.41 | B4 |
| 23a | Сауна | 2.60 | | 56 | Трехместный номер | 26.46 | |
| 23b | Душевая | 2.50 | | 56a | Душевая | 2.46 | |
| 24 | Четырехместный номер | 29.92 | | 56b | Сауна | 2.60 | |
| 24a | Сауна | 2.47 | | 57 | Лифтовый холл | 16.59 | |
| 24b | Душевая | 2.33 | | 58 | Коридор | 43.62 | |
| 25 | Коридор | 79.79 | | 59 | Помещение для сушки одежды и обуви | 8.32 | B4 |
| 26 | Четырехместный номер | 29.02 | | 60 | Помещение мусоропровода | 7.14 | |
| 26a | Сауна | 2.60 | | 61 | Помещение для стирки, сушки и глажения одежды | 10.48 | |
| 26b | Душевая | 2.50 | | 62 | Помещение уборочного инвентаря | 4.19 | |
| 27 | Четырехместный номер | 29.15 | | 63 | Трехместный номер | 25.73 | |
| 27a | Сауна | 2.60 | | 63a | Сауна | 2.60 | |
| 27b | Душевая | 2.37 | | 63b | Душевая | 2.50 | |
| 28 | Четырехместный номер | 29.02 | | 64 | Трехместный номер | 26.38 | |
| 28a | Сауна | 2.60 | | 64a | Сауна | 2.60 | |
| 28b | Душевая | 2.50 | | 64b | Душевая | 2.50 | |
| 29 | Четырехместный номер | 29.15 | | 65 | Общая кухня | 21.51 | B4 |
| 29a | Сауна | 2.60 | | 66a | Жилая комната | 14.08 | |
| 29b | Душевая | 2.37 | | 66b | Кухня-ниша | 5.36 | |
| 30 | Четырехместный номер | 29.67 | | 66c | Прихожая | 6.14 | |
| 30a | Сауна | 2.60 | | 66d | Сауна | 4.56 | |
| 30b | Душевая | 2.50 | | 67a | Жилая комната | 17.34 | |
| 31 | Трехместный номер | 29.11 | | 67b | Кухня | 10.58 | |
| 31a | Сауна | 2.60 | | 67c | Жилая комната | 17.08 | |
| 31b | Душевая | 2.37 | | 67d | Прихожая | 5.27 | |
| 32 | Помещение уборочного инвентаря | 4.96 | | 67e | Сауна | 5.62 | |
| 33 | Трехместный номер (воспитатель/тренер) | 34.57 | | 67f | Ванная | 4.44 | |
| 33a | Душевая | 2.47 | | 68a | Жилая комната | 14.91 | |
| | | | | 68b | Кухня-ниша | 5.36 | |
| | | | | 68c | Прихожая | 6.61 | |
| | | | | 68d | Сауна | 4.56 | |
| | | | | 69 | Коридор | 45.02 | |
| | | | | 70 | Помещение мусоропровода | 6.15 | |
| | | | | 71 | Лифтовый холл (Зона безопасности для МП) | 10.42 | |
| | | | | 72a | Жилая комната | 14.37 | |
| | | | | 72b | Кухня-ниша | 5.38 | |
| | | | | 72c | Жилая комната | 20.10 | |
| | | | | 72d | Прихожая | 6.61 | |
| | | | | 72e | Сауна | 4.70 | |
| | | | | 73 | Лестничная клетка | 21.85 | |
| | | | | 74 | Помещение для отдыха | 14.47 | |
| | | | | 75 | Помещение для отдыха | 14.47 | |

- Условные обозначения:
- ▲ Розетка UP-220В, 50Гц с нулевым проводом
- ▲ Розетка UP-220В, 50Гц с нулевым проводом
- Подсветка электроинструмента
- Местный вентиляционный отсос
- Подвод холодной воды с отводом в канализацию



21.021-ТЕХ-ИСО7.1.ГЧ

Детский мультигодный спортивно-садоводческий центр,
Калининградская область, 2-й этап

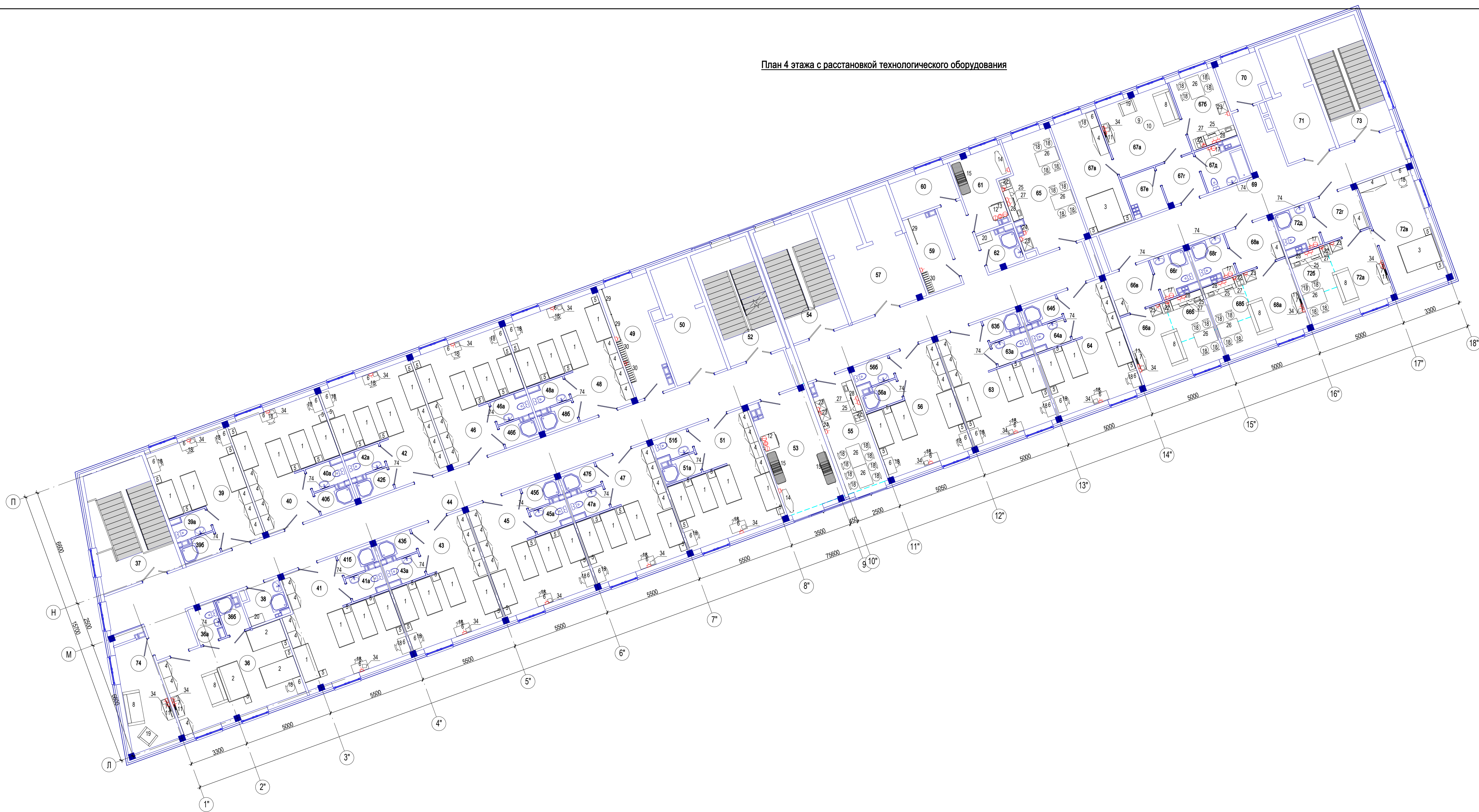
| | | | | | |
|-------------|-----------|----------|------|------|----------|
| Имя | Кол. ур. | Вост. | Маш. | Пол. | Дата |
| Разработчик | Васильева | Безлева | | | 21.01.17 |
| Утвержден | | | | | 21.01.17 |
| Исполнитель | Савинова | Данилова | | | 21.01.17 |

Жилой блок

План 3 этажа с расстановкой технологического оборудования

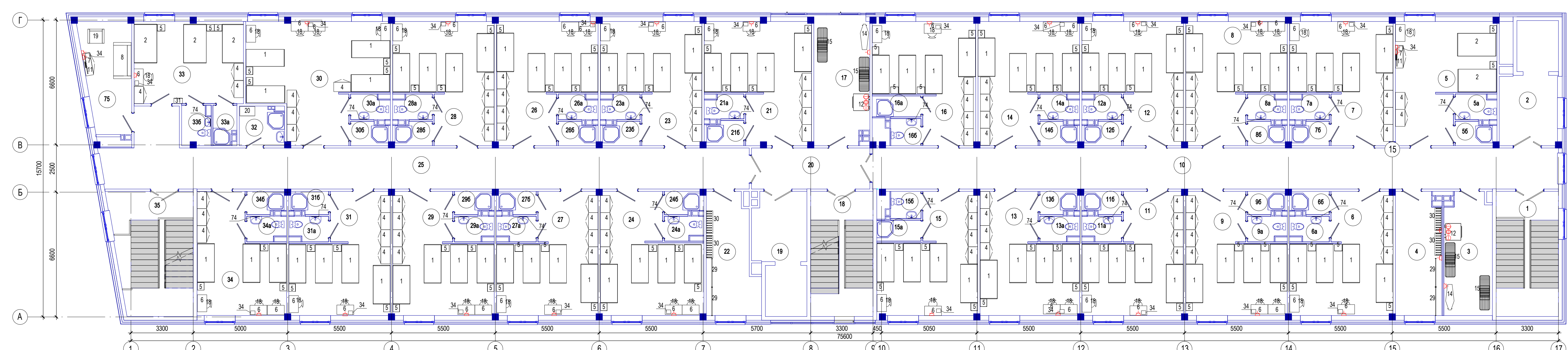
страница 104

План 4 этажа с расстановкой технологического оборудования



| Экспликация помещений | | | | Экспликация помещений | | | |
|-----------------------|---|-------------|----------------|-----------------------|---|-------------|----------------|
| Номер помещения | Наименование | Площадь, м² | Кат. помещения | Номер помещения | Наименование | Площадь, м² | Кат. помещения |
| 1 | Лестничная клетка | 21.85 | | 336 | Сауна | 3.08 | |
| 2 | Лифтовой холл | 11.41 | | 34 | Трехместный номер | 25.04 | |
| 3 | Помещение для стирки, сушки и глажения одежды | 16.09 | B4 | 34a | Сауна | 2.60 | |
| 4 | Помещение для сушки одежды и обуви | 15.75 | B4 | 34b | Душная | 2.37 | |
| 5 | Двухместный номер (воспитатель/тренер) | 28.69 | | 35 | Лестничная клетка | 27.08 | |
| 5a | Сауна | 2.79 | | 36 | Трехместный номер (воспитатель/тренер) | 31.82 | |
| 5b | Сауна | 2.99 | | 36a | Сауна | 2.92 | |
| 6 | Четырехместный номер | 29.81 | | 36b | Душная | 2.52 | |
| 6a | Сауна | 2.60 | | 37 | Лестничная клетка | 27.08 | |
| 6b | Душная | 2.37 | | 38 | Помещение уборочного инвентаря | 4.38 | |
| 7 | Четырехместный номер | 29.67 | | 39 | Трехместный номер | 25.10 | |
| 7a | Сауна | 2.60 | | 39a | Сауна | 2.54 | |
| 7b | Душная | 2.50 | | 39b | Душная | 2.41 | |
| 8 | Четырехместный номер | 29.02 | | 40 | Четырехместный номер | 29.02 | |
| 8a | Сауна | 2.60 | | 40a | Сауна | 2.60 | |
| 8b | Душная | 2.50 | | 40b | Душная | 2.50 | |
| 9 | Четырехместный номер | 29.15 | | 41 | Четырехместный номер | 32.72 | |
| 9a | Сауна | 2.60 | | 41a | Сауна | 2.60 | |
| 9b | Душная | 2.37 | | 41b | Душная | 2.50 | |
| 10 | Коридор | 78.82 | | 42 | Четырехместный номер | 29.02 | |
| 11 | Четырехместный номер | 29.15 | | 42a | Сауна | 2.60 | |
| 11a | Сауна | 2.60 | | 42b | Душная | 2.50 | |
| 11b | Душная | 2.37 | | 43 | Четырехместный номер | 29.01 | |
| 12 | Четырехместный номер | 29.02 | | 43a | Сауна | 2.60 | |
| 12a | Сауна | 2.60 | | 43b | Душная | 2.50 | |
| 12b | Душная | 2.50 | | 44 | Коридор | 93.89 | |
| 13 | Четырехместный номер | 28.49 | | 45 | Четырехместный номер | 29.01 | |
| 13a | Сауна | 2.60 | | 45a | Сауна | 2.60 | |
| 13b | Душная | 2.37 | | 45b | Душная | 2.50 | |
| 14 | Четырехместный номер | 29.02 | | 46 | Четырехместный номер | 29.02 | |
| 14a | Сауна | 2.60 | | 46a | Сауна | 2.60 | |
| 14b | Душная | 2.50 | | 46b | Душная | 2.50 | |
| 15 | Четырехместный номер | 28.32 | | 47 | Четырехместный номер | 29.01 | |
| 15a | Сауна | 2.57 | | 47a | Сауна | 2.60 | |
| 15b | Душная | 2.28 | | 47b | Душная | 2.50 | |
| 16 | Четырехместный номер | 28.59 | | 48 | Четырехместный номер | 29.67 | |
| 16a | Душная | 2.84 | | 48a | Сауна | 2.60 | |
| 16b | Сауна | 2.28 | | 48b | Душная | 2.50 | |
| 17 | Помещение для стирки, сушки и глажения одежды | 20.16 | B4 | 49 | Помещение для стирки, сушки и глажения одежды | 15.74 | B4 |
| 18 | Лестничная клетка | 21.85 | | 50 | Лифтовой холл | 11.02 | |
| 19 | Лифтовой холл | 10.50 | | 51 | Четырехместный номер | 31.18 | |
| 20 | Коридор | 13.60 | | 51a | Душная | 2.33 | |
| 21 | Четырехместный номер | 30.84 | | 51b | Сауна | 2.53 | |
| 21a | Сауна | 2.52 | | 52 | Лестничная клетка | 21.85 | |
| 21b | Душная | 2.58 | | 53 | Помещение для стирки, сушки и глажения одежды | 21.59 | B4 |
| 22 | Помещение для сушки одежды и обуви | 15.94 | B4 | 54 | Лестничная клетка | 21.85 | |
| 23 | Четырехместный номер | 29.02 | | 55 | Общая кухня | 15.41 | B4 |
| 23a | Сауна | 2.60 | | 55a | Трехместный номер | 26.46 | |
| 23b | Душная | 2.50 | | 55b | Душная | 2.46 | |
| 24 | Четырехместный номер | 29.92 | | 56 | Сауна | 2.60 | |
| 24a | Сауна | 2.47 | | 57 | Лифтовой холл | 16.55 | |
| 24b | Душная | 2.33 | | 58 | Помещение для стирки, сушки и глажения одежды | 8.36 | B4 |
| 25 | Коридор | 79.79 | | 60 | Помещение мусоропровода | 7.14 | |
| 26 | Четырехместный номер | 29.02 | | 61 | Помещение для стирки, сушки и глажения одежды | 10.48 | B4 |
| 26a | Сауна | 2.60 | | 62 | Помещение уборочного инвентаря | 4.19 | |
| 26b | Душная | 2.50 | | 63 | Трехместный номер | 25.73 | |
| 27 | Четырехместный номер | 29.15 | | 63a | Сауна | 2.60 | |
| 27a | Сауна | 2.60 | | 63b | Душная | 2.50 | |
| 27b | Душная | 2.37 | | 64 | Трехместный номер | 26.38 | |
| 28 | Четырехместный номер | 29.02 | | 64a | Сауна | 2.60 | |
| 28a | Сауна | 2.60 | | 64b | Душная | 2.50 | |
| 28b | Душная | 2.50 | | 65 | Общая кухня | 21.51 | B4 |
| 29 | Четырехместный номер | 29.15 | | 66a | Жилая комната | 14.13 | |
| 29a | Сауна | 2.60 | | 66b | Кухня-ниша | 5.32 | |
| 29b | Душная | 2.37 | | 66c | Прихожая | 6.14 | |
| 30 | Четырехместный номер | 39.12 | | 66d | Сауна | 4.56 | |
| 30a | Сауна | 2.60 | | 67a | Жилая комната | 17.34 | |
| 30b | Душная | 2.50 | | 67b | Кухня | 10.58 | |
| 31 | Четырехместный номер | 29.11 | | 67c | Жилая комната | 17.08 | |
| 31a | Сауна | 2.60 | | 67d | Прихожая | 5.27 | |
| 31b | Душная | 2.37 | | 67e | Сауна | 5.63 | |
| 32 | Помещение уборочного инвентаря | 4.90 | | 67f | Гардеробная | 4.36 | |
| 33 | Трехместный номер (воспитатель/тренер) | 25.11 | | 68a | Жилая комната | 14.86 | |
| 33a | Душная | 2.47 | | 68b | Кухня-ниша | 5.31 | |
| | | | | 68c | Прихожая | 6.61 | |
| | | | | 68d | Сауна | 4.55 | |
| | | | | 68e | Коридор | 45.02 | |
| | | | | 70 | Помещение мусоропровода | 6.15 | |
| | | | | 71 | Лифтовой холл (Зона безопасности для МП) | 10.42 | |
| | | | | 72a | Жилая комната | 14.41 | |
| | | | | 72b | Кухня-ниша | 5.33 | |
| | | | | 72c | Жилая комната | 20.10 | |
| | | | | 72d | Прихожая | 6.61 | |
| | | | | 72e | Сауна | 4.70 | |
| | | | | 73 | Лестничная клетка | 21.85 | |
| | | | | 74 | Помещение для отдыха | 14.47 | |
| | | | | 75 | Помещение для отдыха | 14.47 | |

- Условные обозначения:
- ▲ Розетка U=230V, 50Гц с нулевым проводом
- ▲ Розетка U=380V, 50Гц с нулевым проводом
- Плавкий электротермореле
- Местный вентиляционный отсос
- Плавкая колоидной воды с отводом в канализацию



| | | | |
|---|-----------|------|----------|
| 21.021-ТЕХ-ИСО7.1.ГЧ | | | |
| Детский мультифункциональный спортивно-садоводческий центр, Калининградская область, 2-й этап | | | |
| Имя | Кол. у. | Лист | Дата |
| Разработал | Васильева | 1 | 21.01.21 |
| Проверил | Безменова | 1 | 21.01.21 |
| Имя | Кол. у. | Лист | Дата |
| Исполнил | Самойлова | 1 | 21.01.21 |
| Проверил | Давыдова | 1 | 21.01.21 |

| | | |
|------------|------|--------|
| Жилой блок | | |
| Этаж | Лист | Листов |
| 4 | 4 | 4 |

План 4 этажа с расстановкой технологического оборудования

страница 4/4

| Поз. | Наименование и техническая характеристика | Тип, марка, обозначение документа, опросного листа | Код продукции | Завод-изготовитель | Ед. изм. | Кол-во | Масса ед., кг | Примечание |
|------|--|--|----------------|---|----------|--------|---------------|------------|
| 1 | 2 | 3 | 4 | 5 | 6 | 7 | 8 | 9 |
| 1 | Кровать односпальная; Габаритные размеры: 2054x900x650(h); | Мори KPM 900.1 | | "ДСВ Мебель" | шт | 393 | | |
| 2 | Кровать полутороспальная; Габаритные размеры: 2054x1200x650(h); | Мори KPM 1200.1 | | "ДСВ Мебель" | шт | 32 | | |
| 3 | Кровать двуспальная; Габаритные размеры: 2054x1600x650(h); | Мори KPM 1600.1 | | "ДСВ Мебель" | шт | 6 | | |
| 4 | Шкаф для одежды; 500x1800(h); | Мори МШ 900.1 | | "ДСВ Мебель" | шт | 473 | | |
| 5 | Тумба прикроватная; Габаритные размеры: 400x350x300(h); | Мори 400.1 | | "ДСВ Мебель" | шт | 418 | | |
| 6 | Стол компьютерный с тумбой; Габаритные размеры: 900x500x770(h); | Мори МС-1 | | "ДСВ Мебель" | шт | 256 | | |
| 7 | Комод; Габаритные размеры: 1200x404x770(h); | Мори 1200.3 | | "ДСВ Мебель" | шт | 34 | | |
| 8 | Диван раскладной; Габаритные размеры: 1920x930x890(h); | Каир | Артикул: дКР01 | ТД «Лазурит» | шт | 30 | | |
| 9 | Журнальный стол, D-400, h-295; | Матео | | ТД «Лазурит» | шт | 6 | | |
| 10 | Журнальный стол, D-590, h-375; | Патрис | | ТД «Лазурит» | шт | 5 | | |
| 11 | Жк телевизор 43"; Габаритные размеры: 977x77x575(h); Электроэнергия: 150 Вт; 220 В; | LG 43LK5910 | | "Юлмарт" Магазин электроники | шт | 34 | | |
| 14 | Гладильный стол в комплекте с парогенератором, утюгом; Габаритные размеры: 1350x450x1020(h); Электроэнергия: 2875 Вт; 220 В; | ЛГС-156.00 | | АО «Вяземский машиностроительный завод» | шт | 15 | | |
| 15 | Сушилка для белья напольная; Габаритные размеры: 1815x515x930(h); | СБ8П | СБ8П | Nika | шт | 25 | | |
| 17 | Стиральная машина бытовая с загрузкой до 7.5 кг; Габаритные размеры: 596x525x850(h); Электроэнергия: 2100 Вт; 220 В; | СМА 75С1213-11 | | АО «Завод Атлант» | шт | 16 | | |
| 18 | Стул с пластиковым сиденьем и деревянным каркасом, 460x400x810; | ТОМУ GH-800 | | | шт | 365 | | |
| 19 | Кресло мягкое; Габаритные размеры: 870x750x800(h); | Алиса | | ТД «Лазурит» | шт | 17 | | |
| 12 | Комплект: Габаритные размеры: 890x810x1050(h); Сушильная машина: Электроэнергия: 9120 Вт; 380 В Стиральная машина: Электроэнергия: 12000 Вт; 380 В Производительность вентилятора: 350 м3/ч Вода: 64.8 м3/ч | ВССК-10 | | АО «Вяземский машиностроительный завод» | шт | 15 | | |

Согласовано

Согласовано

Взам. инв. №

Подп. и дата

Инв. № подл.

Оборудование с указанными марками производителей и фирменными названиями допускается заменять на другие с аналогичными характеристиками без увеличения сметной стоимости по согласованию с заказчиком.

| | | | | | |
|------------|---------|-----------|--------|-------|----------|
| Изм. | Кол.уч. | Лист | Недок. | Подп. | Дата |
| Разработал | | Васильева | | | дд.мм.гг |
| Проверил | | Киселев | | | дд.мм.гг |
| Н.контр. | | Санникова | | | дд.мм.гг |
| ГИП | | Дмитриев | | | дд.мм.гг |

21.021-ТЕХ-ИОС7.1.СО

Детский круглогодичный спортивно-оздоровительный центр,
Калининградская область. 2-й этап

Жилой блок

| | | |
|--------|------|--------|
| Стадия | Лист | Листов |
| П | 1 | 4 |

Спецификация оборудования, изделий и материалов



Формат А3А

| Поз. | Наименование и техническая характеристика | Тип, марка, обозначение документа, опросного листа | Код продукции | Завод-изготовитель | Ед. изм. | Кол-во | Масса ед., кг | Примечание |
|------|--|--|---------------------|-----------------------------------|----------|--------|---------------|------------|
| 1 | 2 | 3 | 4 | 5 | 6 | 7 | 8 | 9 |
| 20 | Шкаф металлический для уборочного инвентаря; Габаритные размеры: 800x500x1850(h); | ШРХ-22 L600 | | "ЦЕРЕРА-МЕБЕЛЬ" | шт | 13 | | |
| 21 | Столик прикроватный для МГН; Габаритные размеры: 880x0x400x760(h); | СА202 | | МЕГА-ОПТИМ | шт | 34 | | |
| 22 | Плита бытовая электрическая 4конфорочная; Габаритные размеры: 600x600x850(h); Электроэнергия: 9100 Вт; 380 В; | 509 К | | ОАО "ЗВИ" | шт | 22 | | |
| 23 | Холодильник бытовой двухкамерный; Габаритные размеры: 600x545x1425(h); Электроэнергия: 350 Вт; 220 В; Эксплуатационные емкости: 0.2 м³; | Atlant XM 4208-000 | | АО «Завод Атлант» | шт | 25 | | |
| 24 | Кулер с нижней загрузкой; Габаритные размеры: 310x310x1050(h); Электроэнергия: 600 Вт; 220 В; | Ecotronic P9-LX Black | | КНР | шт | 6 | | |
| 25 | Чайник электрический; Габаритные размеры: 200x200x240(h); Электроэнергия: 2000 Вт; 220 В; | Sharp EK-1701-SL | | | шт | 23 | | |
| 26 | Стол обеденный, 1200x800x730; | Артикул: 96352 | 226444 | Интернет-магазин мебели Шкаф39 | шт | 29 | | |
| 27 | Микроволновая печь; Габаритные размеры: 455x284x347(h); Электроэнергия: 1000 Вт; 220 В; | Sharp R-2000RW | | | шт | 25 | | |
| 28 | Кухонный гарнитур, 1,8 м; Габаритные размеры: 1800x600x2100(h); | Деми 1,8 | | НК-МЕБЕЛЬ | шт | 22 | | |
| 29 | Штанга для одежды с креплением; | | | | шт | 33 | | |
| 30 | Модуль для сушки обуви с УФ обеззараживанием, 30 пар обуви; 1200x340x1900(h); Электроэнергия: 2000 Вт; 220 В; | INOX-30H.150. | | Спруд Технолджи | шт | 28 | | |
| 31 | Обувница; Габаритные размеры: 450x270x1150(h); | Ямайка ЯПТ-1 | Код товара: 4182093 | Интернет-магазин мебели Шкаф39 | шт | 33 | | |
| 32 | Шкаф металлический для уборочного инвентаря; Габаритные размеры: 500x500x1850(h); | ШРХ-11 L500 | | "ЦЕРЕРА-МЕБЕЛЬ" | шт | 1 | | |
| 33 | Кровать функциональная двухсекционная; Габаритные размеры: 2050x950x860(h); | ПС-2-1 | 30144 | ООО "ИнвалМед" | шт | 37 | | |
| 34 | Приемник радиовещательный; Габаритные размеры: 235x195x265(h); Электроэнергия: 0 Вт; 220 В; | Нейва РП-225МК | | «ПО «Октябрь» | шт | 160 | | |
| 35 | Стол компьютерный; Габаритные размеры: 1200x500x770(h); | Мори МСП 1200.1 | | "ДСВ Мебель" | шт | 36 | | |
| 36 | Стул мобильный подъемно-поворотный с регулируемым углом наклона спинки; Габаритные размеры: 630x630x965(h); | Лондон П | | ООО «Футура-Мебель» | шт | 6 | | |
| 38 | Офисный стол для персонала; Габаритные размеры: 1400x650x750(h); | 202 P/N | | ООО «Футура-Мебель» | шт | 5 | | |
| 39 | Шкаф для документов низкий, 900x450x750; Габаритные размеры: 900x450x750(h); | 226 P/N | | ООО «Футура-Мебель» | шт | 1 | | |
| 40 | Шкаф для одежды, 900x450x2070; Габаритные размеры: 900x450x2070(h); | 228/1 P/N | | ООО «Футура-Мебель» | шт | 1 | | |
| 41 | Шкаф для документов, 900x450x2070; Габаритные размеры: 900x450x2070(h); | 229/2 P/N | | ООО «Футура-Мебель» | шт | 2 | | |
| 42 | Шкаф для одежды офисный; Габаритные размеры: 450x450x2070(h); | 230/1 P/N | | ООО «Футура-Мебель» | шт | 4 | | |

Взам. инв. №
Подп. и дата
Инв. № подл.

Оборудование с указанными марками производителей и фирменными названиями допускается заменять на другие с аналогичными характеристиками без увеличения сметной стоимости по согласованию с заказчиком.

| | | | | | |
|------|---------|------|--------|-------|------|
| Изм. | Кол.уч. | Лист | Недок. | Подп. | Дата |
|------|---------|------|--------|-------|------|

21.021-ТЕХ-ИОС7.1.СО

Лист

2

| Поз. | Наименование и техническая характеристика | Тип, марка, обозначение документа, опросного листа | Код продукции | Завод-изготовитель | Ед. изм. | Кол-во | Масса ед., кг | Примечание |
|------|--|--|---------------|-----------------------|----------|--------|---------------|------------|
| 1 | 2 | 3 | 4 | 5 | 6 | 7 | 8 | 9 |
| 43 | Стол для переговоров; Габаритные размеры: 2200x1200x750(h); | 100 P/N | | ООО «Футура-Мебель» | шт | 1 | | |
| 44 | Персональный компьютер; Габаритные размеры: 188x310x310(h); Электроэнергия: 500 Вт; 220 В; | SafeRAY S183 | | | шт | 3 | | |
| 45 | Монитор; Габаритные размеры: 819x240x561(h); Электроэнергия: 150 Вт; 220 В; | SafeRAY Si101.Mi | | ICL техно | шт | 3 | | |
| 46 | Лазерное multifunctional устройство: принтер/сканер/копир/факс лазерный; Габаритные размеры: 390x276x254(h); Электроэнергия: 1400 Вт; 220 В; | Canon i-SENSYS MF3010 | | КНР | шт | 1 | | |
| 47 | Стол врача однотумбовый; Габаритные размеры: 1100x600x760(h); | СМ-1 | | ОАО "ОПТИМЕХ" | шт | 1 | | |
| 48 | Столик процедурный передвижной; Габаритные размеры: 670x390x950(h); | СП-01-2С | | ОАО "ОПТИМЕХ" | шт | 1 | | |
| 49 | Шкаф медицинский 2-х створчатый с сейфом; Габаритные размеры: 800x400x1785(h); | ШМ 2-2ВТ | | ОАО "ОПТИМЕХ" | шт | 1 | | |
| 50 | Шкаф медицинский для одежды на 1 отделение; Габаритные размеры: 400x560x1900(h); | ШО-1 | | ОАО "ОПТИМЕХ" | шт | 4 | | |
| 51 | Шкаф для одежды металлический на 2 отделения, 300x500x1850; Габаритные размеры: 300x500x1850(h); | ШР-12 L300 | | "ЦЕРЕРА-МЕБЕЛЬ" | шт | 8 | | |
| 52 | Ширма трехстворчатая; Габаритные размеры: 2100x506x1700(h); | ШРМ-3 | | ОАО "ОПТИМЕХ" | шт | 1 | | |
| 53 | Кушетка с регулируемым подголовником (разборная); Габаритные размеры: 1900x600x510(h); | КМ-1 | | ОАО "ОПТИМЕХ" | шт | 1 | | |
| 54 | Кровать медицинская; Габаритные размеры: 2015x800x710(h); | КОМ 01-6 | | ОАО "ОПТИМЕХ" | шт | 2 | | |
| 55 | Кресло для медицинских учреждений; Габаритные размеры: 630x630x965(h); | КР04 | | ОАО "ОПТИМЕХ" | шт | 1 | | |
| 56 | Облучатель бактерицидный, обеззараживание в присутствии людей, 220В; 150 Вт; Габаритные размеры: 942x52x162(h); Электроэнергия: 150 Вт; 220 В; | ОБН-75 "Азов" | | ООО"Элид" | шт | 6 | | |
| 57 | Шкаф для посуды навесной; Габаритные размеры: 800x400x640(h); | ПНК-1 | | АО "Чувашторгтехника" | шт | 1 | | |
| 58 | Стол рабочий с нижней полкой и бортиком, нерж.сталь; Габаритные размеры: 1200x600x860(h); | СБ 211-1207 | | ITERMA | шт | 1 | | |
| 59 | Стол палатный, каркас из стали с полимерно-порошковым покрытием; Габаритные размеры: 900x700x730(h); | СП | | ООО "Айболит 2000" | шт | 2 | | |
| 60 | Ванна моечная двухсекционная; Габаритные размеры: 1210x630x850(h); | ВМ-2/530 | | АО "Чувашторгтехника" | шт | 1 | | |
| 61 | Рукомойник настенный бедренный, нерж. сталь, настенное крепление. Смеситель и сифон в комплекте; Габаритные размеры: 500x400x860(h); | ВРНК-400 | | Чувашторгтехника | шт | 2 | | |
| 62 | Ларь для белья; Габаритные размеры: 800x580x950(h); | ЛБ-1 | | ОАО "ОПТИМЕХ" | шт | 11 | | |
| 63 | Кресло для посетителей; Габаритные размеры: 530x530x900(h); | Алекс П | | ООО «Футура-Мебель» | шт | 7 | | |

Оборудование с указанными марками производителей и фирменными названиями допускается заменять на другие с аналогичными характеристиками без увеличения сметной стоимости по согласованию с заказчиком.

| | | | | | |
|------|---------|------|--------|-------|------|
| | | | | | |
| Изм. | Кол.уч. | Лист | Недок. | Подп. | Дата |

21.021-ТЕХ-ИОС7.1.СО

Лист

3

Взам. инв. №

Подл. и дата

Инв. № подл.

| Поз. | Наименование и техническая характеристика | Тип, марка, обозначение документа, опросного листа | Код продукции | Завод-изготовитель | Ед. изм. | Кол-во | Масса ед., кг | Примечание |
|------|---|--|---------------|------------------------------------|----------|--------|---------------|------------|
| 1 | 2 | 3 | 4 | 5 | 6 | 7 | 8 | 9 |
| 64 | Фен настенный, 141x166x255; Габаритные размеры: 141x166x255(h); Электроэнергия: 1600 Вт; 220 В; | Puff 1600 | | | шт | 2 | | |
| 65 | Картотечный шкаф напольный на 6 ячеек; Габаритные размеры: 635x430x1330(h); | DB-6/3S | | ЦЕРЕРА-МЕБЕЛЬ | шт | 8 | | |
| 66 | Шкаф металлический для белья; Габаритные размеры: 800x400x1800(h); | 14086 | | ОАО "ОПТИМЕХ" | шт | 18 | | |
| 67 | Тумба прикроватная; Габаритные размеры: 400x350x300(h); | Мори 400.1 | | "ДСВ Мебель" | шт | 23 | | |
| 68 | Тележка для белья; Габаритные размеры: 650x605x845(h); | ТС-200 | | Вяземский машиностроительный завод | шт | 5 | | |
| 69 | Тумба прикроватная; Габаритные размеры: 400x350x300(h); | ТМп-01-1 Р | | ОАО "ОПТИМЕХ" | шт | 2 | | |
| 70 | Матрас анатомический; Габаритные размеры: 2000x800x170(h); | Comfort Plus | | ООО «ТД Аскона» | шт | 2 | | |
| 71 | Матрас анатомический; Габаритные размеры: 2000x900x170(h); | Comfort Plus | | ООО «ТД Аскона» | шт | 393 | | |
| 72 | Матрас анатомический; Габаритные размеры: 2000x1200x170(h); | Comfort Plus | | ООО «ТД Аскона» | шт | 32 | | |
| 73 | Матрас анатомический; Габаритные размеры: 2000x1600x170(h); | Comfort Plus | | ООО «ТД Аскона» | шт | 6 | | |
| 74 | Зеркало настенное 400x500; Габаритные размеры: 400x500x5(h); | EVOFORM COMFORT BY 0905 | | СООО «Стекло-Сервис» | шт | 191 | | |
| 75 | Четырехсекционный матрас; Габаритные размеры: 2000x900x120(h); | VERMEIREN | | ООО «ИнвалМед» | шт | 37 | | |
| б/п | Корзина для мусора, 10 л., пластик; Габаритные размеры: 420x41(h); | Attache 10 л | | | шт | 25 | | |
| б/п | Ведро для мусора с педалью, 5л., нержавеющая сталь; Габаритные размеры: 420x41(h); | ЛАЙМА 5 л | | | шт | 156 | | |
| б/п | Жалюзи горизонтальные | PRIS-Life | | Prima | кв.м. | 845 | | |
| б/п | Огнетушитель переносной порошковый, 5л | ОП-5(з) | | ООО «Ярпожинвест» | шт | 50 | | |
| б/п | Держатель для бытовой туалетной бумаги | ЛАЙМА | | | шт | 156 | | |

Оборудование с указанными марками производителей и фирменными названиями допускается заменять на другие с аналогичными характеристиками без увеличения сметной стоимости по согласованию с заказчиком.

| | |
|--------------|--|
| Взам. инв. № | |
| Подп. и дата | |
| Инв. № подл. | |

| | | | | | |
|------|---------|------|--------|-------|------|
| | | | | | |
| Изм. | Кол.уч. | Лист | № док. | Подп. | Дата |

21.021-ТЕХ-ИОС7.1.СО

Лист

4