



**АКЦИОНЕРНОЕ ОБЩЕСТВО
ПРЕДПРИЯТИЕ УГОЛОВНО-ИСПОЛНИТЕЛЬНОЙ СИСТЕМЫ
«ПРОИЗВОДСТВЕННО-ПРОМЫШЛЕННЫЙ ДОМ»**

СРО-П-019-26082009

Заказчик – УФСИН России по Архангельской области

**Строительство режимного корпуса на 300 мест
ФКУ СИЗО-1 УФСИН России
по Архангельской области, г. Архангельск**

ПРОЕКТНАЯ ДОКУМЕНТАЦИЯ

Раздел 5. «Сведения об инженерном оборудовании, о сетях инженерно-технического обеспечения, перечень инженерно-технических мероприятий, содержание технологических решений»
Подраздел 7. Технологических решений

029-2020-AP

Том 7



АКЦИОНЕРНОЕ ОБЩЕСТВО
ПРЕДПРИЯТИЕ УГОЛОВНО-ИСПОЛНИТЕЛЬНОЙ СИСТЕМЫ
«ПРОИЗВОДСТВЕННО-ПРОМЫШЛЕННЫЙ ДОМ»

СРО-П-019-26082009

Заказчик – УФСИН России по Архангельской области

Строительство режимного корпуса на 300 мест
ФКУ СИЗО-1 УФСИН России
По Архангельской области, г. Архангельск

ПРОЕКТНАЯ ДОКУМЕНТАЦИЯ

Раздел 5. «Сведения об инженерном оборудовании, о сетях инженерно-технического обеспечения, перечень инженерно-технических мероприятий, содержание технологических решений»
Подраздел 7. Технологических решений

029-2020-AP

Том 7

Генеральный директор

А.Н. Аношкин

Главный инженер проекта

Н. В.Ракунов

Изм.	№ док.	Подпись	Дата

2022

Изм. № подл.	
Подп. и дата	
Взам. инв. №	

СОДЕРЖАНИЕ ТОМА

Текстовая часть		Стр.
а	Описание мест расположения приборов учета используемых в производственном процессе энергетических ресурсов и устройств сбора и передачи данных от таких приборов	3
б	Обоснование количества и типов вспомогательного оборудования, в том числе грузоподъемного оборудования, транспортных средств и механизмов	3
в	Перечень мероприятий, обеспечивающих соблюдение требований по охране труда при эксплуатации производственных и непроизводственных объектов капитального строительства	3
г	Перечень мероприятий по предотвращению (сокращению) выбросов и сбросов вредных веществ в окружающую среду	4
д	Перечень мероприятий по обеспечению соблюдения установленных требований энергетической эффективности к устройствам, технологиям и материалам, используемым в производственном процессе, позволяющих исключить нерациональный расход энергетических ресурсов, если такие требования предусмотрены в задании на проектирование	6
е	Обоснование выбора функционально-технологических, конструктивных и инженерно-технических решений, используемых в объектах производственного назначения, в части обеспечения соответствия зданий, строений и сооружений требованиям энергетической эффективности и требованиям оснащенности их приборами учета используемых энергетических ресурсов	7
ж	описание и обоснование проектных решений, направленных на соблюдение требований технологических регламентов	7
з	описание технических средств и обоснование проектных решений, направленных на обнаружение взрывных устройств, оружия, боеприпасов, - для зданий, строений, сооружений социально-культурного и коммунально-бытового назначения, нежилых помещений в многоквартирных домах, в которых согласно заданию на проектирование предполагается единовременное нахождение в любом из помещений более 50 человек и при эксплуатации которых не предусматривается установление специального пропускного режима	8
Графическая часть		
029-2020-ИОС5.7	Общие данные	9
029-2020-ИОС5.7	План 1 этажа	15
029-2020-ИОС5.7	План 2 этажа	16
029-2020-ИОС5.7	План 3 этажа	17
029-2020-ИОС5.7	План 4 этажа	18
029-2020-ИОС5.7	План прогулочного двора	19

Инов. № подл.		029-2020-ИОС5.7.ТЧ									
Подп. и дата											
Инов. № подл.		Изм.	Кол.уч.	Лист	№ док.	Подп.	Дата	Строительство режимного корпуса на 300 мест ФКУ СИЗО-1 УФСИН России по Архангельской области, г. Архангельск	Стадия	Лист	Листов
									П	1	10
									АО «ПУИС «Производственно-промышленный дом»		

а) Описание мест расположения приборов учета используемых в производственном процессе энергетических ресурсов и устройств сбора и передачи данных от таких приборов

Устройство сбора и передачи данных, как правило, является промышленным контроллером и используется для сбора и обработки и хранения результатов измерений от счетчиков электроэнергии по цифровым интерфейсам, предоставления доступа к собранной информации и синхронизации времени как в счетчиках, так и в самом промышленном контроллере. Передача данных осуществляется по интерфейсу Меркурий 230ART-03PQRSIDN; 3x230/400; 5(7,5) кл.т. 0,5S / 1подключенный через трансформатор тока ГТИ-А 200/5, кл.т.0,5s.. Приборы учета находятся в подвале в ИТП, в электрощитовой и насосной.

Устройства сбора и передачи данных соответствует следующим требованиям:

- имеют защиту от несанкционированного доступа как к аппаратной части УСПД (разъёмам, функциональным модулям и т.п.), так и к программному информационному обеспечению (установка паролей);

- обеспечивают передачу данных измерений, информации о состоянии средств и объектов измерений по основному и резервному каналам связи в центр сбора и обработки данных;

- обеспечивают регистрацию в журнале событий УСПД: параметризованное, пропадания напряжения, коррекции времени, ввод расчётных коэффициентов измерительных каналов, ввод и (или) изменение групп измерительных каналов учёта электроэнергии для расчёта агрегированных значений электроэнергии по группам точек измерений;

- обеспечивают хранение суточных данных о тридцатиминутных приращениях электропотребления (выработки) по каждому каналу не менее 3,5 лет;

- внесены в Государственный реестр средств измерений Российской Федерации, имеют действующие свидетельства о поверке.

б) Обоснование количества и типов вспомогательного оборудования, в том числе грузоподъемного оборудования, транспортных средств и механизмов

В проекте заложен грузовой лифт г/п 1275 кг, скорость передвижения 1 м/с . Предназначен для оперативной транспортной коммуникации между этажами для сотрудников, перемещения питания для подозреваемых. А так же грузоподъемник г/п 100кг, скорость передвижения 0,24 м/с.

в) Перечень мероприятий, обеспечивающих соблюдение требований по охране труда при эксплуатации производственных и непромышленных объектов капитального строительства

Технические решения, принятые в проекте, соответствуют требованиям экологических, санитарно-гигиенических, противопожарных и других норм, действующих на территории Российской Федерации, и обеспечивают безопасную

Инв. № подл.	
Подп. и дата	
Инв. № подл.	

Изм.	Кол.уч.	Лист	№ док.	Подп.	Дата

для жизни и здоровья людей эксплуатацию объекта при соблюдении предусмотренных мероприятий.

Проектными решениями предусматривается оптимальное, с точки зрения безопасности, размещение оборудования, а также обучение производству работ, инструктажи, оформление самих работ и контроль выполнения мер безопасности при проведении тех или иных видов работ при эксплуатации ПСП.

В соответствии с Федеральным законом от 28.12.2013 г №426-ФЗ «О специальной оценке условий труда» работодатель в частности ФКУ СИЗО-1 УФСИН России обязан обеспечить безопасность работников в процессе их трудовой деятельности и прав работников на рабочие места, соответствующие государственным нормативным требованиям охраны труда.

В соответствии со статьей 213 «Трудового кодекса РФ» предусматривается проводить предварительные и периодические медицинские осмотры работников и заключенных.

Все рабочие и служащие, принимаемые на работу на проектируемом объекте, могут быть допущены к самостоятельной работе только после прохождения инструктажа по охране труда, стажировки на рабочем месте и проверки полученных знаний комиссией.

Безопасные условия и охрану труда в организации обязан обеспечить работодатель. В процессе производственной деятельности работодатель обязан обеспечить выполнение установленных законодательством условий безопасности, в том числе:

- безопасность работников при эксплуатации сооружений, оборудования, а также применяемых в производстве инструментов, сырья и материалов;
- применение средств индивидуальной и коллективной защиты работников;
- приобретение и выдачу специальной одежды, специальной обуви, других средств индивидуальной защиты;
- обучение безопасным методам и приемам выполнения работ;
- недопущение работников моложе 18 лет к работам на опасных производственных объектах, а также работников, не прошедших обязательные медицинские обследования или имеющих медицинские противопоказания.

г) Перечень мероприятий по предотвращению (сокращению) выбросов и сбросов вредных веществ в окружающую среду

Проектом предусмотрены следующие мероприятия по предотвращению выбросов и сбросов вредных веществ в окружающую среду:

Охрана воздушного бассейна (см. часть ОВ):

1) ввод в эксплуатацию, ремонт и реконструкция пылегазоочистных установок, предназначенных, для улавливания, обезвреживания (утилизации) вредных веществ, отходящих от технологического оборудования и аспирационных систем;

2) монтажные работы, связанные с рационализацией тепловых систем, в том числе с рекуперацией тепловой энергии, рециркуляцией дымовых газов со сбросом в горелку, отечественным производством энергетического оборудования

Инва. № подл.	
Подп. и дата	
Инва. № подл.	

Изм.	Кол.уч.	Лист	№ док.	Подп.	Дата

029-2020-ИОС5.7.ТЧ

Лист

3

с высоким коэффициентом полезного действия и использованием альтернативных, экологически чистых источников энергии;

3) выполнение мероприятий по предотвращению и снижению выбросов загрязняющих веществ от стационарных и передвижных источников;

4) строительство, модернизация постов наблюдений за состоянием атмосферного воздуха с расширением спектра контролируемых ингредиентов за счет приобретения современного оборудования и внедрением локальной сети передачи информации в уполномоченный орган в области охраны окружающей среды и его территориальные подразделения.

2. Охрана и рациональное использование водных ресурсов (см. часть ВК):

1) организация мероприятий и строительство очистных устройств, обеспечивающих улучшение качественного состава отводимых вод, реализация программ по увеличению эффективности работы малых резервных емкостей в составе локальных очистных сооружений (аккумулирующие емкости, отстойники, сооружения и устройства для аэрации воды, экраны для задержания пестицидов);

2) совершенствование производственных процессов с целью уменьшения объемов сбросов сточных вод в природные водные объекты, направленное на предотвращение загрязнения и вредного воздействия;

4) осуществление комплекса технологических, гидротехнических, санитарных и иных мероприятий, направленных на предотвращение засорения, загрязнения и истощения водных ресурсов;

5) строительство, реконструкция, модернизация:

-установок по очистке и доочистке сточных вод, переработка жидких отходов и кубовых остатков;

-очистных установок и систем канализации для предприятий, расположенных на водосборной площади водоемов, а также на территориях, имеющих статус национальных парков, курортов;

-систем водоснабжения с замкнутыми циклами, включая системы гидрозолоудаления и гидроудаления шламов, оборотных систем производственного назначения и повторного использования воды, в том числе поступающей от других предприятий;

-специальных регулирующих водохранилищ, за исключением водохранилищ для гидротехнических и иных производственных целей;

- установок по очистке грунтовых и подземных вод, подвергшихся техногенному загрязнению;

- установок по очистке хозяйственно-бытовых и промышленных сточных вод с системой их транспортировки и очистки до установленных нормативов для действующих предприятий;

-очистных сооружений, основанных на использовании механических, биологических и физико-химических методов очистки, сооружений доочистки сточных вод, приемников и выпусков сточных вод;

Так же проектом предусмотрена сортировка отходов жизнедеятельности сотрудников и заключенных. Мусор сортируется по разным контейнерам, соответствующих маркировок на баках утилизации мусора.

Инв. № подл.	
Подп. и дата	
Инв. № подл.	

Изм.	Кол.уч.	Лист	№ док.	Подп.	Дата	029-2020-ИОС5.7.ТЧ	Лист 4

д) Перечень мероприятий по обеспечению соблюдения установленных требований энергетической эффективности к устройствам, технологиям и материалам, используемым в производственном процессе, позволяющих исключить нерациональный расход энергетических ресурсов, если такие требования предусмотрены в задании на проектирование

При проектировании электроснабжения, электрооборудования и электроосвещения зданий и сооружений объекта были приняты следующие требования нормативно-технических документов, а также требования правил устройства электроустановок, правил технической эксплуатации и безопасности обслуживания электроустановок и другой действующей на момент проектирования нормативно-технической документацией:

- СП 247.1325800.2016 “Следственные изоляторы уголовно-исполнительной системы. Правила проектирования”;

- В зданиях предусмотреть следующие виды искусственного освещения: рабочее, аварийное и дежурное. Нормируемые освещенности помещений принять с учетом требований СП 52.13330.2016 “Естественное и искусственное освещение. Актуализированная редакция СНиП 23-05-95*”, СанПиН 2.2.1/2.1.1.1278-03 “Гигиенические требования к естественному, искусственному и совмещенному освещению жилых и общественных зданий”;

- Электропроводку запроектировать в негорючей (не поддерживающей горение) изоляции, проводами и кабелями с учетом требований ГОСТ 31565-2012 и ГОСТ 31996-2012. Способ прокладки электропроводки определить проектом с учетом требований ПУЭ (6, 7 ред.) и СП 256.1325800.2016 “Проектирование и монтаж электроустановок жилых и общественных зданий”.

Проводку во всех помещениях проектируемого здания выполнить скрыто с прокладкой в огнезащитной гофре. В камерах карцерах предусмотреть рабочее и дежурное освещение.

Для рабочего освещения в камерах предусмотреть светильники с светодиодными лампами или светодиодные светильники устанавливаемые на потолке и ограждаемые металлической решеткой.

Для дежурного освещения в камерах предусмотреть светильники светодиодными лампами или светодиодные светильники устанавливаемые в нишах над дверью и ограждаемые металлической решеткой.

Типы и исполнение энергосберегающих светильников необходимо выбирать с учетом приказа Минюста России от 04.09.2006 № 279 “Об утверждении наставления по оборудованию инженерно-техническими средствами охраны и надзора объектов уголовно-исполнительной системы” (с дополнениями и изменениями), а также положений Федерального закона от 23.11.2009 № 261-ФЗ “Об энергосбережении и о повышении энергетической эффективности и о внесении изменений в отдельные законодательные акты Российской Федерации”, по степени защиты, по пожарной безопасности в соответствии с требованиями ПУЭ, НПБ-249-97, по функциональному назначению помещений, характеристике окружающей среды.

Инв. № подл.	Подп. и дата	Инв. № подл.							Лист
			029-2020-ИОС5.7.ТЧ						
Инв. № подл.			Изм.	Кол.уч.	Лист	№ док.	Подп.	Дата	

Молниезащиту зданий и защиту от перенапряжений выполнить на основании СО 153-34.21.122-2003 “Инструкция по устройству молниезащиты зданий, сооружений и промышленных коммуникаций”.

Предусмотрен распределительный щит с узлом учета от существующего распределительного щита.

е) Обоснование выбора функционально-технологических, конструктивных и инженерно-технических решений, используемых в объектах производственного назначения, в части обеспечения соответствия зданий, строений и сооружений требованиям энергетической эффективности и требованиям оснащённости их приборами учета используемых энергетических ресурсов

На основании технического задания «Строительство режимного корпуса на 300 мест ФКУ СИЗО-1 УФСИН России по Архангельской области, г. Архангельск», приложения №1 и соответствующих нормативных документов РФ, в частности:

- СП 247.1325800.2016 “Следственные изоляторы уголовно-исполнительной системы. Правила проектирования”;
- Приказ ФСИН России от 27.07.2006 № 512 “Об утверждении номенклатуры, норм обеспечения и сроков эксплуатации мебели, инвентаря, оборудования и предметов хозяйственного обихода (имущества) для учреждений, исполняющих уголовные указания в виде лишения свободы, и следственных изоляторов уголовно-исполнительной системы”
- п.42 Приказ Министерства Юстиции РФ от 14.10.2005 № 189 “Об утверждении правил внутреннего распорядка следственных изоляторов уголовно-исполнительной системы”
- Приказ ФСИН России от 12.11.2007 № 622 “Об утверждении примерных норм положенности мебели, инвентаря и других предметов интерьера для служебных кабинетов сотрудников структурных подразделений ФСИН России, учреждений непосредственно подчиненных ФСИН России”;
- Каталог “Специальные (режимные) изделия для оборудования следственных изоляторов, тюрем, исправительных и специализированных учреждений ФСИН России”, утвержденных приказом ФСИН России от 26 июля 2007 г. № 407”;

ж) описание и обоснование проектных решений, направленных на соблюдение требований технологических регламентов

Технологические решения, состав здания и сооружений объекта капитального строительства, состав и площади помещений здания, входящих в инфраструктуру объекта, разработать с учетом указанного в настоящем задании лимита наполнения учреждения и штатного расписания учреждения Технологическое оснащение здания режимного корпуса мебелью, оборудованием и инвентарем определить проектом в зависимости от функционального назначения зданий и помещений в соответствии с:

Инва. № подл.
Подп. и дата
Инва. № подл.

										Лист
										5
Изм.	Кол.уч.	Лист	№док.	Подп.	Дата	029-2020-ИОС5.7.ТЧ				

- СП 247.1325800.2016 “Следственные изоляторы уголовно-исполнительной системы. Правила проектирования”;
- Приказ ФСИН России от 27.07.2006 № 512 “Об утверждении номенклатуры, норм обеспечения и сроков эксплуатации мебели, инвентаря, оборудования и предметов хозяйственного обихода (имущества) для учреждений, исполняющих уголовные указания в виде лишения свободы, и следственных изоляторов уголовно-исполнительной системы”
- п.42 Приказ Министерства Юстиции РФ от 14.10.2005 № 189 “Об утверждении правил внутреннего распорядка следственных изоляторов уголовно-исполнительной системы”
- Приказ ФСИН России от 12.11.2007 № 622 “Об утверждении примерных норм положенности мебели, инвентаря и других предметов интерьера для служебных кабинетов сотрудников структурных подразделений ФСИН России, учреждений непосредственно подчиненных ФСИН России”;
- Каталог “Специальные (режимные) изделия для оборудования следственных изоляторов, тюрем, исправительных и специализированных учреждений ФСИН России”, утвержденных приказом ФСИН России от 26 июля 2007 г. № 407”;
- численность штатов административного и начальствующего состава СИЗО

з) описание технических средств и обоснование проектных решений, направленных на обнаружение взрывных устройств, оружия, боеприпасов, - для зданий, строений, сооружений социально-культурного и коммунально-бытового назначения, нежилых помещений в многоквартирных домах, в которых согласно заданию на проектирование предполагается одновременное нахождение в любом из помещений более 50 человек и при эксплуатации которых не предусматривается установление специального пропускного режима

Разработка и описание технических средств и обоснование проектных решений заданием на проектирование не предусмотрено.

Инв. № подл.	
Подп. и дата	
Инв. № подл.	

Изм.	Кол.уч.	Лист	№ док.	Подп.	Дата	029-2020-ИОС5.7.ТЧ	Лист
							6

ВЕДОМОСТЬ ССЫЛОЧНЫХ И ПРИЛАГАЕМЫХ ДОКУМЕНТОВ

Обозначение	Наименование	Примечание
	<u>Ссылочные документы</u>	
СП 247.1325800.2016	“Следственные изоляторы уголовно-исполнительной системы. Правила проектирования”;	
Приказ ФСИН России от 27.07.2006 № 512	“Об утверждении номенклатуры, норм обеспечения и сроков эксплуатации мебели, инвентаря, оборудования и предметов хозяйственного обихода (имущества) для учреждений, исполняющих уголовные указания в виде лишения свободы, и следственных изоляторов уголовно-исполнительной системы”	
п.42 Приказ Министерства Юстиции РФ от 14.10.2005 № 189	“Об утверждении правил внутреннего распорядка следственных изоляторов уголовно-исполнительной системы”,	
Приказ ФСИН России от 12.11.2007 № 622	“Об утверждении примерных норм положенности мебели, инвентаря и других предметов интерьера для служебных кабинетов сотрудников структурных подразделений ФСИН России, учреждений непосредственно подчиненных ФСИН России»	
	<u>Прилагаемые документы</u>	
029-2020-ТХ.С	Спецификация оборудования, изделий и материалов.	
029-2020-ИОС5.7		Лист 1.2

1. ОБЩИЕ СВЕДЕНИЯ

Основной комплект рабочих чертежей содержит рабочую документацию на технологические решения по техническому заданию «Строительство режимного корпуса на 300 мест ФКУ СИЗО-1 УФСИН России по Архангельской области, г. Архангельск»

Рабочие чертежи разработаны в соответствии с действующими нормами, правилами и стандартами РФ, в том числе:

- СП 247.1325800.2016 «Следственные изоляторы уголовно-исполнительной системы. Правила проектирования»;

- Приказ ФСИН России от 27.07.2006 № 512 «Об утверждении номенклатуры, норм обеспечения и сроков эксплуатации мебели, инвентаря, оборудования и предметов хозяйственного обихода (имущества) для учреждений, исполняющих уголовные указания в виде лишения свободы, и следственных изоляторов уголовно-исполнительной системы»

- п.42 Приказ Министерства Юстиции РФ от 14.10.2005 № 189 «Об утверждении правил внутреннего распорядка следственных изоляторов уголовно-исполнительной системы»

- Приказ ФСИН России от 12.11.2007 № 622 «Об утверждении примерных норм положенности мебели, инвентаря и других предметов интерьера для служебных кабинетов сотрудников структурных подразделений ФСИН России, учреждений непосредственно подчиненных ФСИН России»;

- Каталог «Специальные (режимные) изделия для оборудования следственных изоляторов, тюрем, исправительных и специализированных учреждений ФСИН России», утвержденных приказом ФСИН России от 26 июля 2007 г. № 407»;

- численность штатов административного и начальствующего состава СИЗО.

1.1 ОПИСАНИЕ ОБЪЕКТА

Федеральное казенное учреждение «Следственный изолятор № 1 Управления Федеральной службы исполнения наказаний по Архангельской области» является учреждением уголовно-исполнительной системы, предназначенным для содержания подозреваемых и обвиняемых, в отношении которых в качестве меры пресечения избрано заключение под стражу, а также для выполнения функций исправительных учреждений в отношении осужденных в соответствии с уголовно-исполнительным законодательством Российской Федерации.

Полное наименование Учреждения: федеральное казенное учреждение «Следственный изолятор № 1 Управления Федеральной службы исполнения наказаний по Архангельской области».

Место нахождения Учреждения: Российская Федерация, 163000, г. Архангельск, ул. Попова, д. 22.

Предметом и целями деятельности Учреждения являются:

-содержание под стражей лиц, подозреваемых и обвиняемых в совершении преступлений, исполнение в соответствии с законодательством Российской Федерации уголовных наказаний;

-обеспечение охраны прав, свобод и законных интересов подозреваемых, обвиняемых и осужденных;

-обеспечение правопорядка и законности в Учреждении, безопасности подозреваемых, обвиняемых и осужденных, а также работников Учреждения и иных лиц, находящихся на его территории;

-осуществление охраны и конвоирования подозреваемых, обвиняемых и осужденных;

-организация оказания медицинской помощи подозреваемым, обвиняемым и осужденным, содержащимся в Учреждении;

--создание подозреваемым, обвиняемым и осужденным условий содержания, соответствующих нормам международного права, положениям международных договоров Российской Федерации и федеральных законов;

-защита государственной тайны в соответствии с законодательством РФ.

Лимит учреждения составляет: 3 человека.

Здание режимного корпуса № 1 1987 года постройки, четырехэтажное в кирпичном исполнении. В данном здании покамерно содержатся подозреваемые, обвиняемые и осужденные. На четвертом этаже находятся прогулочные дворы, в которых происходит прогулка осужденных. Также в здании располагаются кабинеты медицинских работников.

1.1 ИСХОДНЫЕ ДАННЫЕ

Исходными данными для проектирования являются:

- Техническое задание «Строительство режимного корпуса на 300 мест ФКУ СИЗО-1 УФСИН России по Архангельской области, г. Архангельск»;
- Технический паспорт здания;
- поэтажные планы ИИВ с экспликацией помещений;
- Результаты обследования и изысканий;
- Генплан.

Режим работы предприятия	- круглосуточный
Количество рабочих мест	-согласно штатному расписанию
Лимит учреждения	- 300 человек
Количество коек	- 300 койка места
Количество рабочих смен	- 2 р/смена, с обедом по скользящему графику

2 ТЕХНОЛОГИЧЕСКИЕ РЕШЕНИЯ

Рабочие чертежи разработаны в соответствии с действующими нормами, правилами и стандартами РФ, в том числе:

- СП 247.1325800.2016 «Следственные изоляторы уголовно-исполнительной системы. Правила проектирования»;

- Приказ ФСИН России от 27.07.2006 № 512 «Об утверждении номенклатуры, норм обеспечения и сроков эксплуатации мебели, инвентаря, оборудования и предметов хозяйственного обихода (имущества) для учреждений, исполняющих уголовные наказания в виде лишения свободы, и следственных изоляторов уголовно-исполнительной системы»

- п.42 Приказ Министерства Юстиции РФ от 14.10.2005 № 189 "Об утверждении правил внутреннего распорядка следственных изоляторов уголовно-исполнительной системы"

- Приказ ФСИН России от 12.11.2007 № 622 «Об утверждении примерных норм положенности мебели, инвентаря и других предметов интерьера для служебных кабинетов сотрудников структурных подразделений ФСИН России, учреждений непосредственно подчиненных ФСИН России»;

- Каталог «Специальные (режимные) изделия для оборудования следственных изоляторов, тюрем, исправительных и специализированных учреждений ФСИН России», утвержденных приказом ФСИН России от 26 июля 2007 г. № 407»;

- численность штатов административного и начальствующего состава СИЗО.

Проектом предусмотрено размещение, расположение и установка мебели, оргтехники, шкафов и стеллажей.

На первом этаже находятся: 2 и 4 местные камеры для содержания заключенных отрицательной направленности, одноместные камеры представляют собой камеры типа карцера, а так же камеру для подсудимых у которых случился нервный срыв, имеется помещение дезинфектора, стирки и сушки белья, помещения для хранения одежды, помещение дежурной группы с кинологом, Комната для отправления религиозных обрядов, прогулочный двор, двор для мам с детьми, помещение оператора СОТ, кабинет оперативного кабинет для амбулаторного приема.

В помещении №162-163 находится камера для Маломобильной группы населения.

На втором этаже располагаются: одно-, двух- и четырехместные камеры, парикмахерская, построчная с сушильной, помещения хранения грязной и чистой одежды, кабинет оперативного работника, помещение оператора СОТ.

На третьем этаже расположены: одно-, двух- и четырехместные камеры, построчная с сушильной, помещения хранения грязной и чистой одежды, кабинет оперативного работника, помещение оператора СОТ, кабинет психолога, кабинет начальника.

На четвертом этаже расположено отделение заключения женщин, мам с детьми и несовершеннолетних. Располагаются 1,2 и 4 местные камеры, помещение общеразвивающих тренажеров для несовершеннолетних, помещение для групповой психологической работы, кабинет приема администрацией СИЗО подозреваемых, обвиняемых, осужденных, комната для несовершеннолетних по проведению, консультаций по общеобразовательной программе, досуга несовершеннолетних, просмотра телепередач и фильмов, помещения оператора СОТ, кабинет оперативного работника.

На четвертом этаже расположены прогулочные дворы, различных направлений.

Подвальные помещения представляют собой ИТП, вент камеру, электросиловую и водомерный узел

Всю мебель в кабинетах индивидуальной работы необходимо надёжно прикреплять к полу (стенам). В целях обеспечения безопасности психолога, места для размещения подозреваемых, обвиняемых и осужденных в кабинетах для индивидуальной работы следует отделять отсекающей решётчатой перегородкой с дверью (поз. 19). Стены всех кабинетов должны обеспечивать звукоизоляцию и специальные мероприятия по снижению уровня шума.

В кабинетах для индивидуальной работы следует оборудовать сразу два рабочих места, разделенных отсекающей перегородкой. В отсекающей решетке (поз 19.) должно находиться место осужденного. В кабинетах должен быть двух тумбовый стол, стул для психолога. Обычный стол и стул в отсекающей решетке для осужденного поз 49.

Нормы оснащения мебелью, инвентарем и оборудованием помещений административных зданий и подразделений охраны предусматриваются соответствующими ведомственными нормативными актами. (Приказ ФСИН России от 27.07.2006 № 512).

Помещения прочих объектов по обслуживанию коммунального хозяйства (склады, гаражи, хранилища, котельные, очистные сооружения и др.) оборудуются мебелью и инвентарем в количестве, минимально необходимом для обеспечения их нормального функционирования.

Камеры штрафного (дисциплинарного) изолятора, помещений камерного типа, следственного изолятора и тюрьмы оборудуются санитарным узлом (унитаз, отделенный от остального помещения экраном высотой 1 м, и умывальник), окно - форточкой.

Камера для временной изоляции подозреваемых, обвиняемых или осужденных, у которых произошел нервный срыв, оборудуется в режимном корпусе. Освещение в камере осуществляется лампой накаливания, которая расположена на потолке, ограждена частой металлической сеткой или решеткой, исключающей доступ обвиняемого или осужденного к электрической лампе и электропроводке. Пол, стены и дверь камеры с внутренней стороны оборудуются упругим или пружинящим покрытием из резины (толщиной не менее 5 мм), брезента или другого прочного материала. Места сопряжения всех элементов в камере выполняются скругленной формы, а места соединений деталей оболочки располагаются только с ее наружной стороны и обращаются к стенам камеры. Дверь «камерного типа» с наружной стороны обивается листовым металлом, оборудуется «глазком» для наблюдения и накладным замком. Камерный инвентарь в камере для временной изоляции не устанавливается.

Камеры для женщин с детьми оборудуются только одноярусными кроватями (поз 2)

В помещениях нахождения персонала, а так же начальников, психолога и мед работников устанавливается мебель и оборудование согласно приказа ФСИН России от 12.11.2007 № 622.

Для доступа и удобства маломобильных групп населения из числа лиц предусмотрены пандусы, специальные санузлы, и т.п.

Специальная мебель изготавливается на предприятиях учреждений и органов уголовно-исполнительной системы.

Климатически условия:

Температура воздуха

+18С....+25С

относительную влажность воздуха

в теплый период года – 65 %,
в холодный период года 60 %

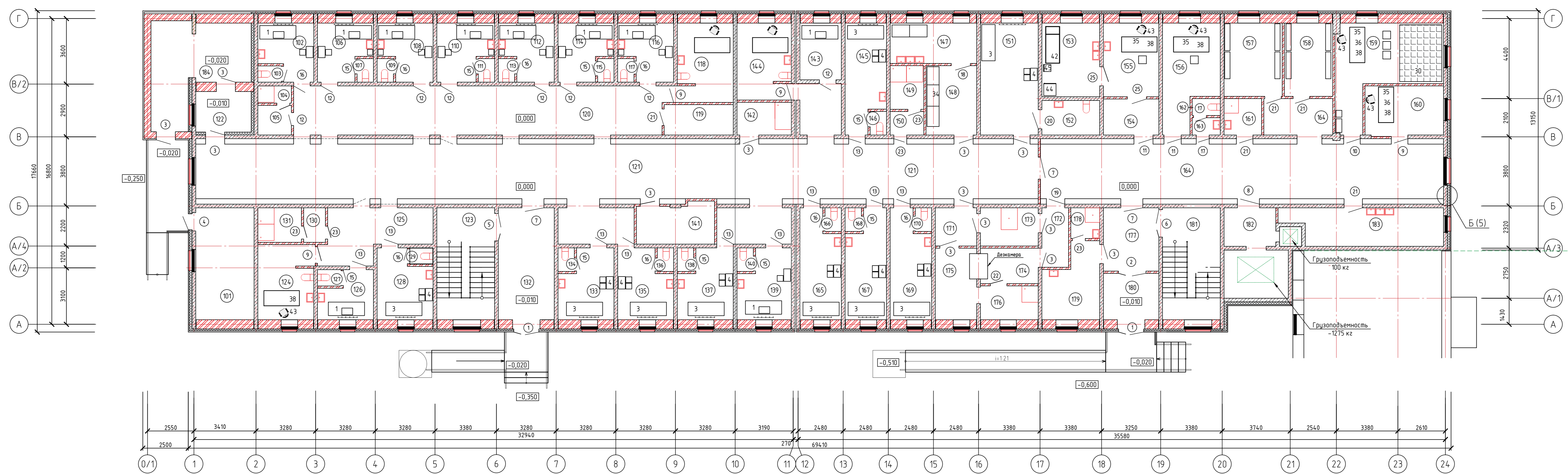
скорость движения воздуха

в теплый период года - 0,3 м/с,
в холодный период года 0,2 м/с

искусственная освещенность

150 Лк.

План на отм. 0,000



Экспликация помещений

№ п.п.	№ п.п.	№ п.п.	№ п.п.
1	2	3	4
101	Техническое помещение	19,60	
102	Карцер	8,50	
103	Уборная	1,10	
104	Душевая сетка	1,80	
105	Раздевальня	3,00	
106	Карцер	8,50	
107	Уборная	1,10	
108	Карцер	8,50	
109	Уборная	1,10	
110	Карцер	8,80	

1	2	3	4
111	Уборная	1,10	
112	Карцер	8,50	
113	Уборная	1,10	
114	Карцер	8,50	
115	Уборная	1,10	
116	Камера СИЗО одностенная	8,50	
117	Уборная	1,10	
118	Комната обыска	13,30	
119	Помещение для дневного хранения папсовых принадлежностей	6,40	
120	Коридор сектора карцеров	55,30	
121	Общий коридор	169,70	
122	Тандыр входной	7,00	
123	Лестничная клетка	19,20	

1	2	3	4
124	Комната обыска	12,70	
125	Коридор сектора пожизненного заключения	15,50	
126	Одностенная камера пожизненного заключения	7,00	
127	Уборная	1,10	
128	Двухстенная камера пожизненного заключения	10,60	
129	Уборная	1,10	
130	Раздевальня при душевой	2,10	
131	Душевая	4,60	
132	Тандыр входной	18,20	
133	Двухстенная камера отрицательной направленности	10,60	
134	Уборная	1,10	
135	Двухстенная камера отрицательной направленности	10,60	
136	Уборная	1,10	

1	2	3	4
137	Двухстенная камера отрицательной направленности	10,60	
138	Уборная	1,10	
139	Одностенная камера отрицательной направленности	10,30	
140	Уборная	1,10	
141	Комната для отправления религиозных обрядов	9,30	
142	Душевая для МГН	5,40	
143	Камера для временной изоляции осужденных, у которых произошел нервный срыв	7,00	
144	Комната обыска	12,50	
145	Двухстенная камера отрицательной направленности	12,50	
146	Уборная	1,10	
147	Пасторальная личная делья осужденных	10,60	
148	Сушилка личного белья осужденных	10,60	

1	2	3	4
149	Душевая	4,40	
150	Раздевальня при душевой	2,40	
151	Одностенная камера для МГН	19,50	
152	Экспериментальная кабина для МГН	6,00	
153	Процедурная	12,80	
154	Тандыр	6,00	
155	Кабинет врача для амбулаторного приема	12,40	
156	Кабинет оперативного работника	15,80	
157	Помещение для хранения чистого белья и постельных принадлежностей	13,00	
158	Помещение для хранения грязного белья и постельных принадлежностей	10,50	
159	Помещение дежурной группы и специалиста кинолога с служебной собакой	24,00	
160	Кабинет оператора СОР	12,00	

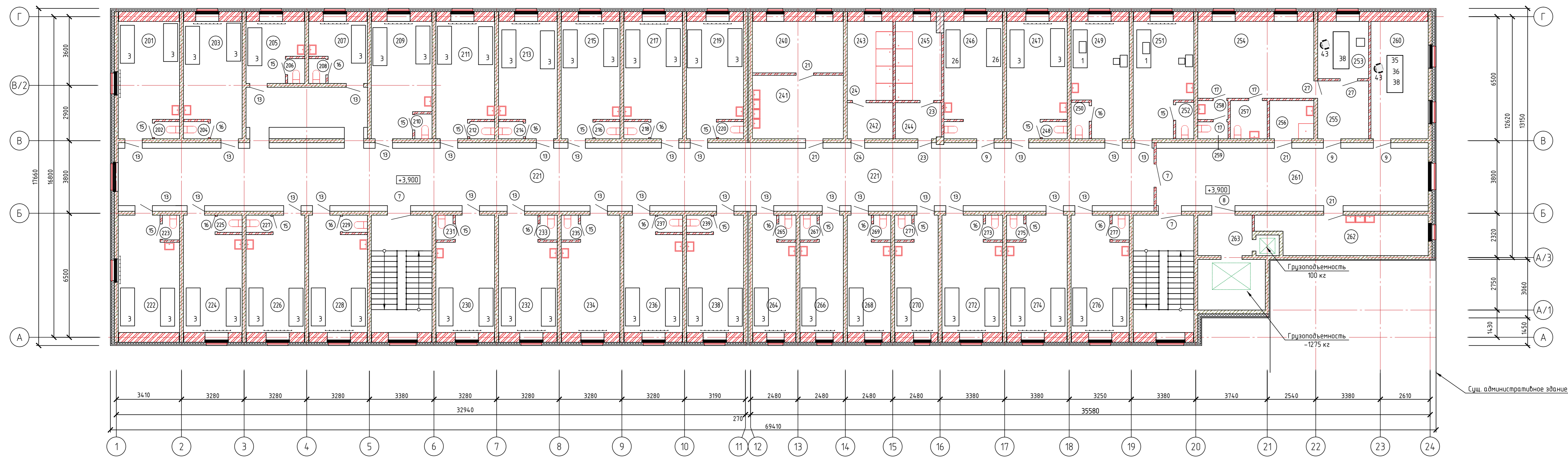
1	2	3	4
161	Помещение для хранения уборочного инвентаря	4,20	
162	Уборная для АУП	1,40	
163	Тандыр с умывальником	1,50	
164	Общий коридор	79,10	
165	Двухстенная камера отрицательной направленности	12,50	
166	Уборная	1,10	
167	Двухстенная камера отрицательной направленности	12,50	
168	Уборная	1,10	
169	Двухстенная камера отрицательной направленности	12,50	
170	Уборная	1,10	
171	Облачная	4,70	
172	Раздевальня	4,70	

1	2	3	4
173	Душевая для сан. обработки	6,70	
174	Грязное отделение с дез. камерой ВФЭ-2/0,9 (1950х950х2150 мм)	6,20	
175	Зона чистого отделения дез. камеры со шлюзом для сортировки	9,00	
176	Шлюз для сортировки с душевой для дезинфектора	5,80	
177	Вестибюль	10,60	
178	Помещение хранения уборочного инвентаря	2,70	
179	Парикмахерская	11,20	
180	Тандыр входной	7,50	
181	Лестничная клетка	19,20	
182	Лифтовой холл	6,00	
183	Комната для мытья и хранения посуды	17,40	
184	Процедурный двор для женщин с детьми	23,70	
	Всего:	952,40	

1. За относительная отметку 0,000 принят уровень чистого пола первого этажа, что соответствует абсолютной отметке 9,150.

029-2020-ИОС.7					
Строительство режимного корпуса на 300 мест ф.к. (ИЭО-1) УФСИН России по Архангельской области, г. Архангельск					
Изм.	№	Лист	№	Дат.	
Разработчик	Россадов			07.22	
Проверил					
			Лист	2	Листов
			п	2	
ГИП	Ракунов		07.22		
			План 1 этажа		
			АО «ПЯС «Производственно-промышленный дом»		А.З.К.
			Копировал		

План на отм. +3,900



Экспликация помещений

№ п.п.	Наименование	Площадь, м²		Кл. пом.
		1	2	
1	2	3	4	
201	Четырехместная камера	17,40	1,10	
202	Уборная	1,10	1,10	
203	Четырехместная камера	17,40	1,10	
204	Уборная	1,10	1,10	
205	Двухместная камера	8,50	1,10	
206	Уборная	1,10	1,10	
207	Двухместная камера	8,50	1,10	
208	Уборная	1,10	1,10	
209	Двухместная камера	18,11	1,10	
210	Уборная	1,10	1,10	
211	Двухместная камера	17,40	1,10	
212	Уборная	1,10	1,10	

1	2	3	4
213	Двухместная камера	17,40	1,10
214	Уборная	1,10	1,10
215	Четырехместная камера	17,40	1,10
216	Уборная	1,10	1,10
217	Четырехместная камера	17,40	1,10
218	Уборная	1,10	1,10
219	Четырехместная камера	17,40	1,10
220	Уборная	1,10	1,10
221	Общий коридор	178,27	
222	Четырехместная камера	17,40	1,10
223	Уборная	1,10	1,10
224	Четырехместная камера	17,40	1,10
225	Уборная	1,10	1,10

1	2	3	4
226	Четырехместная камера	17,40	1,10
227	Уборная	1,10	1,10
228	Четырехместная камера	17,40	1,10
229	Уборная	1,10	1,10
230	Четырехместная камера	17,40	1,10
231	Уборная	1,10	1,10
232	Четырехместная камера	17,40	1,10
233	Уборная	1,10	1,10
234	Четырехместная камера	17,40	1,10
235	Уборная	1,10	1,10
236	Четырехместная камера	17,40	1,10
237	Уборная	1,10	1,10
238	Четырехместная камера	17,40	1,10

1	2	3	4
239	Уборная	1,10	1,10
240	Стирка личного белья осужденных	12,80	
241	Постирочная личного белья осужденных	15,90	
242	Раздевальная при душевой	4,50	
243	Душевая	9,80	
244	Раздевальная при душевой	4,50	
245	Душевая	10,00	
246	Комната обыска	18,60	
247	Четырехместная камера	18,00	
248	Уборная	1,10	1,10
249	Общественная камера для содержания женщин с детьми	16,50	
250	Уборная	1,80	1,10
251	Общественная камера для содержания женщин с детьми	17,20	

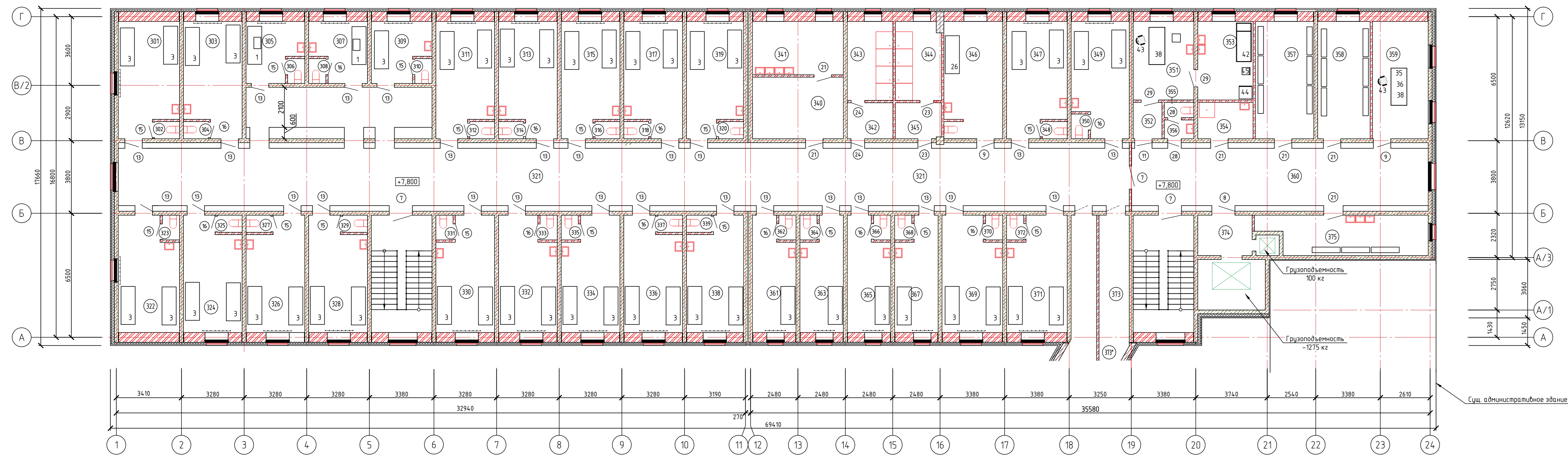
1	2	3	4
252	Уборная	1,80	1,10
253	Комната воспитателя	8,00	
254	Групповая	24,50	
255	Раздевальная	8,00	
256	Помещение для хранения уборочного инвентаря	4,60	
257	Туалетная	3,80	
258	Табель с шкафчиками	1,50	
259	Уборная для воспитателя	1,30	1,10
260	Кабинет оператора СОР	18,30	
261	Общий коридор	44,50	
262	Комната для мытья и хранения посуды	17,40	
263	Лифтовой холл	6,00	1,10
264	Двухместная камера	12,50	1,10

1	2	3	4
265	Уборная	1,10	1,10
266	Двухместная камера	12,50	1,10
267	Уборная	1,10	1,10
268	Двухместная камера	12,50	1,10
269	Уборная	1,10	1,10
270	Двухместная камера	12,50	1,10
271	Уборная	1,10	1,10
272	Четырехместная камера	18,00	1,10
273	Уборная	1,10	1,10
274	Четырехместная камера	18,00	1,10
275	Уборная	1,10	1,10
276	Четырехместная камера	17,40	1,10
277	Уборная	1,10	1,10
Всего:		894,76	

1 За относительную отметку 0,000 принят уровень чистого пола первого этажа, что соответствует абсолютной отметке 3,150.

029-2020-ИОС.7					
Строительство режимного корпуса на 300 мест факт (ИЭО-1) УФСИН России по Архангельской области, г. Архангельск					
Изм.	№	Лист	№	Дата	
Разработка	Рассадный			07.22	
Проверка					
Гип	Ракунов			07.22	
План 2 этажа					АД «ПСК «Производственно-промышленный Дом»
Копировал					А3х4

План на отм. +7,800



Экспликация помещений

№ п.п.	№ п.п.	Наименование	Площадь, м ²	Кол. пом.
1	2	3	4	5
301	Четырехместная камера	17,40	1	1
302	Уборная	1,10	1	1
303	Четырехместная камера	17,40	1	1
304	Уборная	1,10	1	1
305	Одноместная камера	8,50	1	1
306	Уборная	1,10	1	1
307	Двухместная камера	8,50	1	1
308	Уборная	1,10	1	1
309	Двухместная камера	8,80	1	1
310	Уборная	1,10	1	1
311	Четырехместная камера	17,40	1	1
312	Уборная	1,10	1	1

1	2	3	4
313	Четырехместная камера	17,40	1
314	Уборная	1,10	1
315	Четырехместная камера	17,40	1
316	Уборная	1,10	1
317	Четырехместная камера	17,40	1
318	Уборная	1,10	1
319	Четырехместная камера	16,80	1
320	Уборная	1,10	1
321	Общий коридор	195,0	1
322	Четырехместная камера	18,20	1
323	Уборная	1,10	1
324	Четырехместная камера	17,40	1
325	Уборная	1,10	1

1	2	3	4
326	Четырехместная камера	17,40	1
327	Уборная	1,10	1
328	Четырехместная камера	17,40	1
329	Уборная	1,10	1
330	Четырехместная камера	17,40	1
331	Уборная	1,10	1
332	Четырехместная камера	17,40	1
333	Уборная	1,10	1
334	Четырехместная камера	17,40	1
335	Уборная	1,10	1
336	Четырехместная камера	17,40	1
337	Уборная	1,10	1
338	Четырехместная камера	16,80	1

1	2	3	4
339	Уборная	1,10	1
340	Сушилка личного белья осужденных	15,40	1
341	Постирочная личного белья осужденных	13,20	1
342	Раздевальня при душевой	4,50	1
343	Душевая	9,80	1
344	Душевая	10,00	1
345	Раздевальня при душевой	4,50	1
346	Комната обыска	18,60	1
347	Камера четырехместная	18,00	1
348	Уборная	1,10	1
349	Камера четырехместная	17,20	1
350	Уборная	1,10	1
351	Кабинет врача для амбулаторного приема	13,00	1

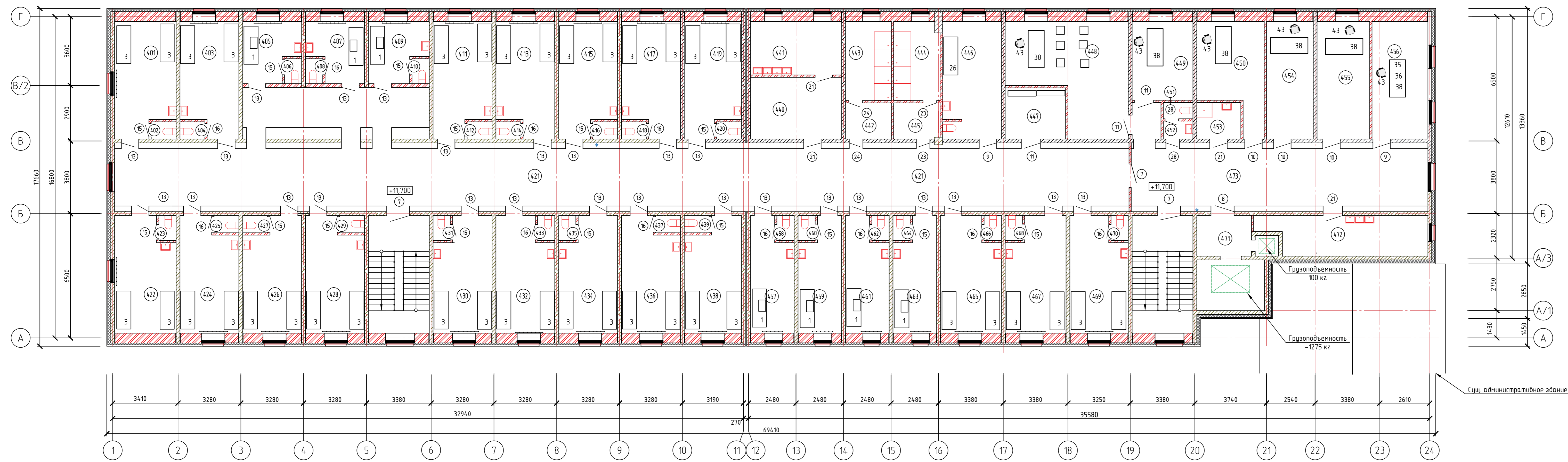
1	2	3	4
352	Танбуз	3,00	1
353	Процедурная	12,00	1
354	Помещение хранения уборочного инвентаря	5,50	1
355	Уборная для АУП	1,20	1
356	Гангбур с умывальником	1,50	1
357	Помещение для хранения грязного белья и постельных принадлежностей	18,80	1
358	Помещение для хранения чистого белья и постельных принадлежностей	17,00	1
359	Кабинет оператора СОТ	18,00	1
360	Общий коридор	49,10	1
361	Двухместная камера	12,40	1
362	Уборная	1,10	1
363	Двухместная камера	12,40	1
364	Уборная	1,10	1

1	2	3	4
365	Двухместная камера	12,40	1
366	Уборная	1,10	1
367	Двухместная камера	12,40	1
368	Уборная	1,10	1
369	Четырехместная камера	18,00	1
370	Уборная	1,10	1
371	Четырехместная камера	18,00	1
372	Уборная	1,10	1
373,373*	Галерея	19,50,31,0	1
374	Лифтовой холл	6,00	1
375	Комната для мытья и хранения посуды	17,40	1
Всего		939,10	

1. За относительные отметки 0,000 принят уровень чистого пола первого этажа, что соответствует абсолютной отметке 9,150.

029-2020-ИОМС.7					
Строительство режимного корпуса на 300 мест фкз (КЗ) - 1 участок России по Архангельской области, г. Архангельск					
Изм.	№ изм.	Лист	№ док.	Подп.	Дата
Разработка	Рассадкин				07.22
Проверка					
				Стр.	Лист
				п	4
Гип	Ракинов				07.22
План 3 этажа				АО «ФСК «Производственно-промышленный Дом»	
Копировал				А3х4	

План на отм. +11,700



Экспликация помещений

№ п.п.	№ п.п.	Наименование	Площадь, м²	Кол. пом.
1	2	3	4	
401	Четырехместная камера	17,40	1	
402	Уборная	1,10	1	
403	Четырехместная камера	17,40	1	
404	Уборная	1,10	1	
405	Двухместная камера	8,56	1	
406	Уборная	1,10	1	
407	Двухместная камера	8,56	1	
408	Уборная	1,10	1	
409	Двухместная камера	8,88	1	
410	Уборная	1,10	1	
411	Четырехместная камера	17,40	1	
412	Уборная	1,10	1	

1	2	3	4
413	Четырехместная камера	17,40	1
414	Уборная	1,10	1
415	Четырехместная камера	17,40	1
416	Уборная	1,10	1
417	Четырехместная камера	17,40	1
418	Уборная	1,10	1
419	Четырехместная камера	16,80	1
420	Уборная	1,10	1
421	Общий коридор	102,53	
422	Четырехместная камера	18,20	1
423	Уборная	1,10	1
424	Четырехместная камера	17,40	1
425	Уборная	1,10	1

1	2	3	4
426	Четырехместная камера	17,40	1
427	Уборная	1,10	1
428	Четырехместная камера	17,40	1
429	Уборная	1,10	1
430	Четырехместная камера	17,40	1
431	Уборная	1,10	1
432	Четырехместная камера	17,40	1
433	Уборная	1,10	1
434	Четырехместная камера	17,40	1
435	Уборная	1,10	1
436	Четырехместная камера	17,40	1
437	Уборная	1,10	1
438	Четырехместная камера	16,80	1

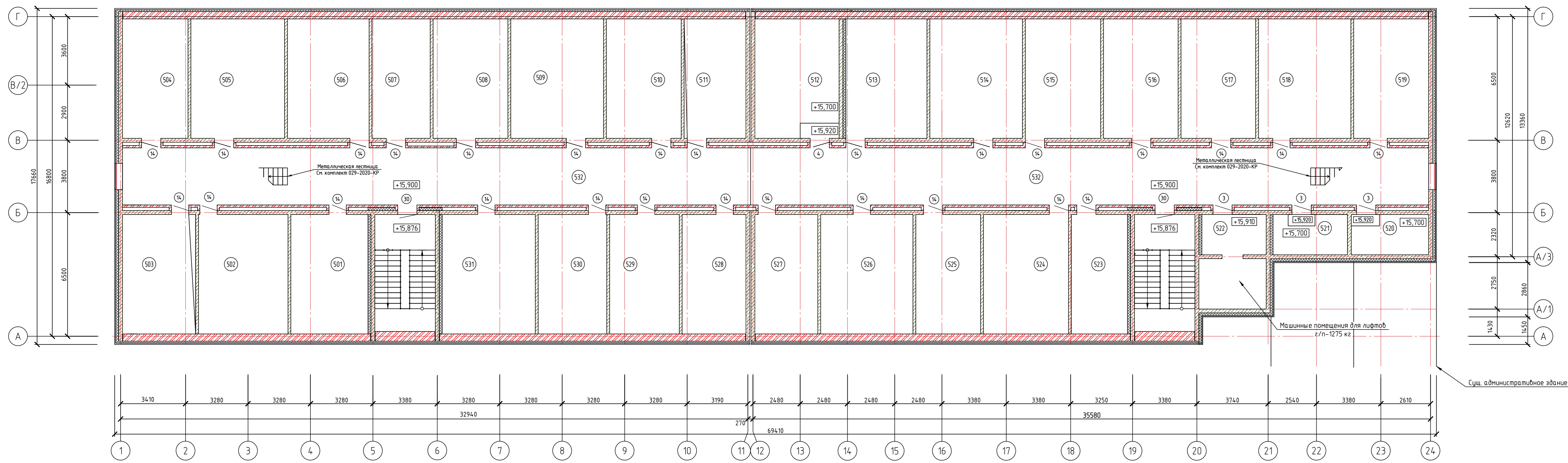
1	2	3	4
439	Уборная	1,10	1
440	Стирка личного белья осужденных	15,40	1
441	Постельная лично белья осужденных	13,30	1
442	Раздевальня при душевой	4,50	1
443	Душевая	9,80	1
444	Душевая	10,00	1
445	Раздевальня при душевой	4,50	1
446	Комната быльца	18,60	1
447	Помещение для выделочного фонда	8,40	1
448	Помещение для групповой психологической работы	30,30	1
449	Кабинет психолога	13,00	1
450	Кабинет оперального работника	16,60	1
451	Уборная для АУП	1,30	1

1	2	3	4
452	Табурка с умывальником	1,50	1
453	Помещение для хранения уборочного инвентаря	4,40	1
454	Кабинет приема администрации СИЗО осужденных	14,90	1
455	Кабинет начальника корпуса	16,80	1
456	Кабинет оператора СОР	17,80	1
457	Двухместная камера	12,50	1
458	Уборная	1,10	1
459	Двухместная камера	12,50	1
460	Уборная	1,10	1
461	Двухместная камера	12,50	1
462	Уборная	1,10	1
463	Двухместная камера	12,50	1
464	Уборная	1,10	1

1	2	3	4
465	Четырехместная камера	18,00	1
466	Уборная	1,10	1
467	Четырехместная камера	18,00	1
468	Уборная	1,10	1
469	Четырехместная камера	17,20	1
470	Уборная	1,10	1
471	Лифтовой холл	6,00	1
472	Комната для мытья и хранения посуды	17,40	1
473	Общий коридор	52,30	
Всего:		895,93	

029-2020-ИОС.7					
Строительство режимного корпуса на 300 мест					
ФКУ СИЗО-1 УФСИН России по Архангельской области, г. Архангельск					
Изм.	№	уч.	Лист	№	дан.
Разработка	Графическая			07.22	
Проверка					
			Стр.	Лист	Листов
			п	5	
Гип	Ракунов		07.22	АО «ПСК «Производственно-промышленный Дом»	
Копировал					

План на отм. +15,900



Экспликация помещений

№ п.п.	Наименование	Площадь, м ²	Кап. лок.
1	2	3	4
501	Прогулочный двор на 4 человека	25,60	
502	Прогулочный двор на 4 человека	29,51	
503	Прогулочный двор на 4 человека	24,11	
504	Прогулочный двор на 1 человека	21,40	
505	Прогулочный двор для занятий спортом	30,70	
506	Прогулочный двор на 4 человека	26,94	
507	Прогулочный двор на 1 человека	19,21	
508	Прогулочный двор на 4 человека	25,10	

1	2	3	4
509	Прогулочный двор для занятий спортом	30,10	
510	Прогулочный двор на 4 человека	24,20	
511	Прогулочный двор на 2-х человек	20,20	
512	Венткамера	27,75	
513	Прогулочный двор на 4 человека	26,72	
514	Прогулочный двор для занятий спортом	30,60	
515	Прогулочный двор на 4 человека	24,40	
516	Прогулочный двор на 4 человека	24,40	
517	Прогулочный двор на 4 человека	24,40	
518	Прогулочный двор для занятий спортом	30,30	

1	2	3	4
519	Прогулочный двор на 4 человека	25,30	
520	Помещение для хранения спортивного инвентаря	8,50	
521	Помещение для хранения спортивного инвентаря	8,50	
522	Лифтовой холл	7,30	
523	Прогулочный двор на 2-х человек	18,52	
524	Прогулочный двор на 4 человека	28,07	
525	Прогулочный двор на 2-х человек	21,20	
526	Прогулочный двор для занятий спортом	30,30	
527	Прогулочный двор на 2-х человек	20,50	
528	Прогулочный двор на 2-х человек	21,80	

1	2	3	4
529	Прогулочный двор на 4 человека	22,98	
530	Прогулочный двор на 2-х человек	22,61	
531	Прогулочный двор для занятий спортом	30,60	
532	Общий коридор	213,70	
Всего:		945,52	

029-2020-ИОС.5.7					
Строительство рекреационного корпуса на 300 мест					
фас. (ИЗ)-1 ЧУИИИ Росгос					
по Архангельской области, г. Архангельск					
Изм.	№	Лист	№	Дат.	Дата
Разработка	Рассадкин			07.22	
Проверка					
				Стр.	Лист
				п	6
				АО «ГРЭС	
				«Производственно-	
				промышленный двор	
Копировал					
А3х4					