



ООО «Проектный институт
«Петрохим-технология»

197342, Санкт-Петербург, Кантемировская ул., д.4.
телефон: 718-27-77, факс: 718-27-70, e-mail: petrohim@petrohim.com

**СТРОИТЕЛЬСТВО НОВОГО СПЕЦИАЛИЗИРОВАННОГО
ПОРТА НА ДАЛЬНЕВОСТОЧНОМ ПОБЕРЕЖЬЕ
РОССИЙСКОЙ ФЕДЕРАЦИИ ДЛЯ ОБЛЕГЧЕНИЯ
ДОСТУПА К ПОРТОВОЙ ИНФРАСТРУКТУРЕ МАЛЫХ И
СРЕДНИХ УГЛЕДОБЫВАЮЩИХ ПРЕДПРИЯТИЙ.
ПРОВЕДЕНИЕ РЕМОНТНЫХ ДНОУГЛУБИТЕЛЬНЫХ
РАБОТ НА АКВАТОРИИ ПОРТА СРОКОМ НА 10 ЛЕТ**

Раздел 1. Пояснительная записка

6-013-21-п-ПЗ

Том 2



**ООО «Проектный институт
«Петрохим-технология»**

197342, Санкт-Петербург, Кантемировская ул., д.4.
телефон: 718-27-77, факс: 718-27-70, e-mail: petrohim@petrohim.com

**СТРОИТЕЛЬСТВО НОВОГО СПЕЦИАЛИЗИРОВАННОГО
ПОРТА НА ДАЛЬНЕВОСТОЧНОМ ПОБЕРЕЖЬЕ
РОССИЙСКОЙ ФЕДЕРАЦИИ ДЛЯ ОБЛЕГЧЕНИЯ
ДОСТУПА К ПОРТОВОЙ ИНФРАСТРУКТУРЕ МАЛЫХ И
СРЕДНИХ УГЛЕДОБЫВАЮЩИХ ПРЕДПРИЯТИЙ.
ПРОВЕДЕНИЕ РЕМОНТНЫХ ДНОУГЛУБИТЕЛЬНЫХ
РАБОТ НА АКВАТОРИИ ПОРТА СРОКОМ НА 10 ЛЕТ**

Раздел 1. Пояснительная записка

6-013-21-п-ПЗ

Том 2

Генеральный директор

Кораблин О.В.

Главный инженер проекта

Изосимова О.Н.

Изм.	№ док.	Подпись	Дата

2020

Взам. инв. №

Подпись и дата

Инв. № подл.

СОДЕРЖАНИЕ ТОМА

Обозначение	Наименование	Сквозная нумерация
6-013-21-п-ПЗ.С	Содержание тома	2
6-013-21-п -СП	Состав проектной документации	3
6-013-21-п -ПЗ	Текстовая часть с приложениями	4

Изм.	Кол.у	Лист	№док	Подпись	Дата	6-013-21-п-ПЗ.С			
						Стадия	Лист	Листов	
Разработал		Добровольск			12.21	СОДЕРЖАНИЕ ТОМА	П	1	1
Проверил							ООО «ПИ Петрохим-технология» г. Санкт-Петербург		
Н.контр.		Вейсман			12.21				
Нач.отд.									
ГИП		Изосимова			12.21				

Взам.инв. №

Подпись и дата

Инов. № подл.

СОСТАВ ПРОЕКТНОЙ ДОКУМЕНТАЦИИ

Номер тома	Обозначение	Наименование	Примечание
1	6-013-21-п-ПЗ	Раздел 1. Пояснительная записка	
2	6-013-21-п-ПЗУ	Раздел 2. Схема планировочной организации земельного участка	
6	6-013-21-п-ПОС	Раздел 6. Проект организации строительства	
8.1.1	6-013-21-п-ООС1.1	Раздел 8. Перечень мероприятий по охране окружающей среды. Часть 1. Оценка воздействия на окружающую среду. Книга 1. Текстовая часть	
8.1.2	6-013-21-п-ООС1.2	Раздел 8. Перечень мероприятий по охране окружающей среды. Часть 1. Оценка воздействия на окружающую среду. Книга 2. Приложения (начало)	
8.1.3	6-013-21-п-ООС1.3	Раздел 8. Перечень мероприятий по охране окружающей среды. Часть 1. Оценка воздействия на окружающую среду. Книга 3. Приложения (окончание)	
8.2	6-013-21-п-ООС2	Раздел 8. Перечень мероприятий по охране окружающей среды. Часть 2. Перечень мероприятий по охране окружающей среды	
11	6-013-21-п-СМ	Раздел 11. Смета на строительство	
12.1	6-013-21-п-БМ	Раздел 12. Иная документация в случаях, предусмотренных федеральными законами. Часть 1. Безопасность мореплавания	

Изм. № подл.	6-013-21-п-ПЗ-СП				
	Изм.	Кол.у	Лист	№док	Дата
Изм. № подл.	Разработал	Добровольск			12.21
	Проверил				
	Н.контр.	Вейсман			12.21
	Нач.отд.				
	ГИП	Изосимова			12.21
СОСТАВ ПРОЕКТНОЙ ДОКУМЕНТАЦИИ					
Стадия		Лист	Листов		
П		1	1		
ООО «ПИ Петрохим-технология» г. Санкт-Петербург					

СОДЕРЖАНИЕ

1. РЕШЕНИЕ О РАЗРАБОТКЕ ДОКУМЕНТАЦИИ	5
2. ИСХОДНЫЕ ДАННЫЕ И УСЛОВИЯ ДЛЯ ПОДГОТОВКИ ПРОЕКТНОЙ ДОКУМЕНТАЦИИ	6
3. СВЕДЕНИЯ О ФУНКЦИОНАЛЬНОМ НАЗНАЧЕНИИ ОБЪЕКТА	7
4. СВЕДЕНИЯ О ПОТРЕБНОСТИ ОБЪЕКТА В ТОПЛИВЕ, ГАЗЕ, ВОДЕ И ЭЛЕКТРИЧЕСКОЙ ЭНЕРГИИ	11
5. СВЕДЕНИЯ О СЫРЬОВОЙ БАЗЕ, ПОТРЕБНОСТИ ПРОИЗВОДСТВА В ВОДЕ, ТОПЛИВНО-ЭНЕРГЕТИЧЕСКИХ РЕСУРСАХ	12
6. СВЕДЕНИЯ О КОМПЛЕКСНОМ ИСПОЛЬЗОВАНИИ СЫРЬЯ, ВТОРИЧНЫХ ЭНЕРГОРЕСУРСОВ, ОТХОДОВ ПРОИЗВОДСТВА	13
7. СВЕДЕНИЯ О ЗЕМЕЛЬНЫХ УЧАСТКАХ, ИЗЫМАЕМЫХ ВО ВРЕМЕННОЕ ИЛИ ПОСТОЯННОЕ ПОЛЬЗОВАНИЕ	14
8. СВЕДЕНИЯ О КАТЕГОРИИ ЗЕМЕЛЬ, НА КОТОРЫХ РАСПОЛАГАЕТСЯ ОБЪЕКТ . 15	
9. СВЕДЕНИЯ О РАЗМЕРЕ СРЕДСТВ, ТРЕБУЮЩИХСЯ ДЛЯ ВОЗМЕЩЕНИЯ УБЫТКОВ ПРАВООБЛАДАТЕЛЯМ ЗЕМЕЛЬНЫХ УЧАСТКОВ	16
10. СВЕДЕНИЯ ОБ ИСПОЛЬЗОВАННЫХ В ПРОЕКТЕ ИЗОБРЕТЕНИЯХ, РЕЗУЛЬТАТАХ ПРОВЕДЕННЫХ ПАТЕНТНЫХ ИССЛЕДОВАНИЙ	17
11. ТЕХНИКО-ЭКОНОМИЧЕСКИЕ ПОКАЗАТЕЛИ ПРОЕКТИРУЕМОГО ОБЪЕКТА ..	18
12. СВЕДЕНИЯ О НАЛИЧИИ РАЗРАБОТАННЫХ И СОГЛАСОВАННЫХ СПЕЦИАЛЬНЫХ ТЕХНИЧЕСКИХ УСЛОВИЙ	19
13. ДАННЫЕ О ПРОЕКТНОЙ МОЩНОСТИ ОБЪЕКТА, А ТАКЖЕ О ЧИСЛЕННОСТИ РАБОТНИКОВ	20
14. СВЕДЕНИЯ О КОМПЬЮТЕРНЫХ ПРОГРАММАХ, КОТОРЫЕ ИСПОЛЬЗОВАЛИСЬ ПРИ ВЫПОЛНЕНИИ РАСЧЕТОВ КОНСТРУКТИВНЫХ ЭЛЕМЕНТОВ ЗДАНИЙ, СТРОЕНИЙ И СООРУЖЕНИЙ	21
15. ОБОСНОВАНИЕ ВОЗМОЖНОСТИ ОСУЩЕСТВЛЕНИЯ СТРОИТЕЛЬСТВА ОБЪЕКТА КАПИТАЛЬНОГО СТРОИТЕЛЬСТВА ПО ЭТАПАМ СТРОИТЕЛЬСТВА С ВЫДЕЛЕНИЕМ ЭТИХ ЭТАПОВ	22
16. СВЕДЕНИЯ О ПРЕДПОЛАГАЕМЫХ ЗАТРАТАХ, СВЯЗАННЫХ СО СНОСОМ ЗДАНИЙ И СООРУЖЕНИЙ, ПЕРЕСЕЛЕНИЕМ ЛЮДЕЙ, ПЕРЕНОСОМ СЕТЕЙ ИНЖЕНЕРНО-ТЕХНИЧЕСКОГО ОБЕСПЕЧЕНИЯ	23
17. ЗАВЕРЕНИЕ ПРОЕКТНОЙ ОРГАНИЗАЦИИ	24
18. НОРМАТИВНЫЕ ССЫЛКИ	25
ПРИЛОЖЕНИЕ А. ЗАДАНИЕ НА РАЗРАБОТКУ ПРОЕКТНОЙ ДОКУМЕНТАЦИИ	26

Взам.инв. №	
Подпись и дата	
Инв. № подл.	

								6-013-21-п-ПЗ	Лист
Изм.	Кол.уч	Лист	№док.	Подпись	Дата				4

1. РЕШЕНИЕ О РАЗРАБОТКЕ ДОКУМЕНТАЦИИ

Проект ремонтного дноуглубления (далее – Проект РДР) разработан на основании договора ЕП ДБФ 13-21 от 30.04.2021 года между Дальневосточным бассейновым филиалом ФГУП «Росморпорт» и ООО «Проектный институт «Петрохим-технология» в соответствии с Заданием на выполнение инженерных изысканий и разработку проектной документации (далее- «Задание на проектирование») - (Приложение А).

Проектная документация «Строительство нового специализированного порта на Дальневосточном побережье Российской Федерации для облегчения доступа к портовой инфраструктуре малых и средних угледобывающих предприятий» разработана ООО «Морское строительство и технологии» по Договору № 622 от 29 апреля 2013 г. По проектной документации получены положительные заключения государственной экологической экспертизы (утверждено приказом Росприроднадзора от 21.08.2015 г. №679) и ФАУ «Главгосэкспертиза России» №1542-15/ГГЭ-9892/04 от 16 ноября 2015 года.

Корректировка указанной проектной документации выполнена на основании договора ЕП ДБФ 13-21 от 30.04.2021 года между Дальневосточным бассейновым филиалом ФГУП «Росморпорт» и ООО «Проектный институт «Петрохим-технология». В соответствии с Заданием на проектирование (Приложение А) корректировка предусматривает разработку проекта ремонтного дноуглубления сроком на 10 лет.

Решение ФГУП «Росморпорт» о разработке проекта ремонтного дноуглубления для объекта «Строительство нового специализированного порта на Дальневосточном побережье Российской Федерации для облегчения доступа к портовой инфраструктуре малых и средних угледобывающих предприятий» (далее – Комплекс или СПК) вызвано необходимостью поддержания проектных глубин акватории начиная с первого года эксплуатации Комплекса и требованиями безопасности мореплавания.

В соответствии с п.223 Постановления Правительства РФ от 12 августа 2010 г. N 620 «Об утверждении технического регламента о безопасности объектов морского транспорта» для сохранения и восстановления технических и эксплуатационных характеристик объекта инфраструктуры морского транспорта, подвергшегося физическому износу в процессе его технической эксплуатации, следует планировать и реализовывать ремонтные работы. При этом, работы по поддержанию проектных глубин акваторий относятся к текущему ремонту (работы, в процессе которых не производится восстановление, замена или защита основных конструкций сооружений). На основании изложенного проект РДР не является проектной документацией на строительство , реконструкцию, капитальный ремонт объекта капитального строительства.

ООО «Проектный институт «Петрохим-технология» является членом саморегулируемой организации «Проектировщики Северо-Запада» и имеет допуск к работам, которые оказывают влияние на безопасность объектов капитального строительства. Регистрационный номер 125 от 10.12.2009 г.

Взам.инв. №	
Подпись и дата	
Инв. № подл.	

																			Лист	
																				5
Изм.	Кол.уч	Лист	№док.	Подпись	Дата															

2. ИСХОДНЫЕ ДАННЫЕ И УСЛОВИЯ ДЛЯ ПОДГОТОВКИ ПРОЕКТНОЙ ДОКУМЕНТАЦИИ

Исходными данными и условиями при разработке проектной документации приняты:

- Задание на проектирование (Приложение А);
- Инженерно-геологические изыскания, выполненные ООО "ПетроБурСервис" в 2014 г.;
- Инженерные изыскания, выполненные ООО «ПИ Петрохим-технология» в 2021 году.
- План промеров глубин до начала дноуглубительных работ (июль 2020 г.), представленный ДБФ ФГУП «Росморпорт».
- План промеров глубин апрель 2021 г., представленный ДБФ ФГУП «Росморпорт».
- Проектная документация «Строительство нового специализированного порта на Дальневосточном побережье Российской Федерации для облегчения доступа к портовой инфраструктуре малых и средних угледобывающих предприятий», откорректированная в части строительства акватории ООО «ПИ Петрохим-технология» в 2021 году.

Инв. № подл.																					Лист					
																				6-013-21-п-ПЗ	6					
															Изм.	Кол.уч	Лист	№док.	Подпись	Дата						

Взам.инв. №

Подпись и дата

Инв. № подл.

3. СВЕДЕНИЯ О ФУНКЦИОНАЛЬНОМ НАЗНАЧЕНИИ ОБЪЕКТА

Наименование объекта: «Строительство нового специализированного порта на Дальневосточном побережье Российской Федерации для облегчения доступа к портовой инфраструктуре малых и средних угледобывающих предприятий» Ремонтные дноуглубительные работы».

Географическое расположение участков проведения работ:

- акватория морского порта Владивосток, примыкающая к территории Шкотовского муниципального района, Приморский край;
- район захоронения грунта, акватория Уссурийского залива Японского моря в 11 км от Комплекса.

Вид проводимых работ: эксплуатационные дноуглубительные работы.

Компоновка акватории СПК включает в себя следующие основные элементы:

- операционная акватория;
- маневровая акватория с разворотным местом;
- подходной канал.

Распределение причального фронта по назначению и параметры акваторий причалов представлены в Табл. 3.1.

Таблица 3.1 - Ведомость причалов

№ причала	Основная специализация	Длина, м	Ширина акватории, м	Проектная отметка дна БС-77, м	Примечание
1	Причал №1 (перегрузка угля)	451	240	-17,8	строящийся
2	Причал №2 (перегрузка угля)	451	240	-17,8	строящийся
3	Универсальный причал №3 (перегрузка навалочных и генеральных грузов)	165	114	-10,1	строящийся
4	Причал портового флота (стоянка судов)	123	80,1	-7,2	строящийся

Акватория перегрузочного комплекса в районе бухты Суходол определена прилегающим к причалам водным пространством и рассчитана согласно СП 444.1326000.2019 и СП 350.1326000.2018.

Проектные параметры других объектов:

- подходной канал – отметка дна минус 17,8 м Б.С., ширина канала - 200 м;
- разворотное место – отметка дна минус 17,8 м Б.С., диаметр – 532 м, что составляет две длины расчетного судна.

Схема района дноуглубления и района захоронения приведена на Рис. 2.1.

Взам.инв. №	
Подпись и дата	
Инв. № подл.	

Изм.	Кол.уч	Лист	№док.	Подпись	Дата	6-013-21-п-ПЗ	Лист
							7

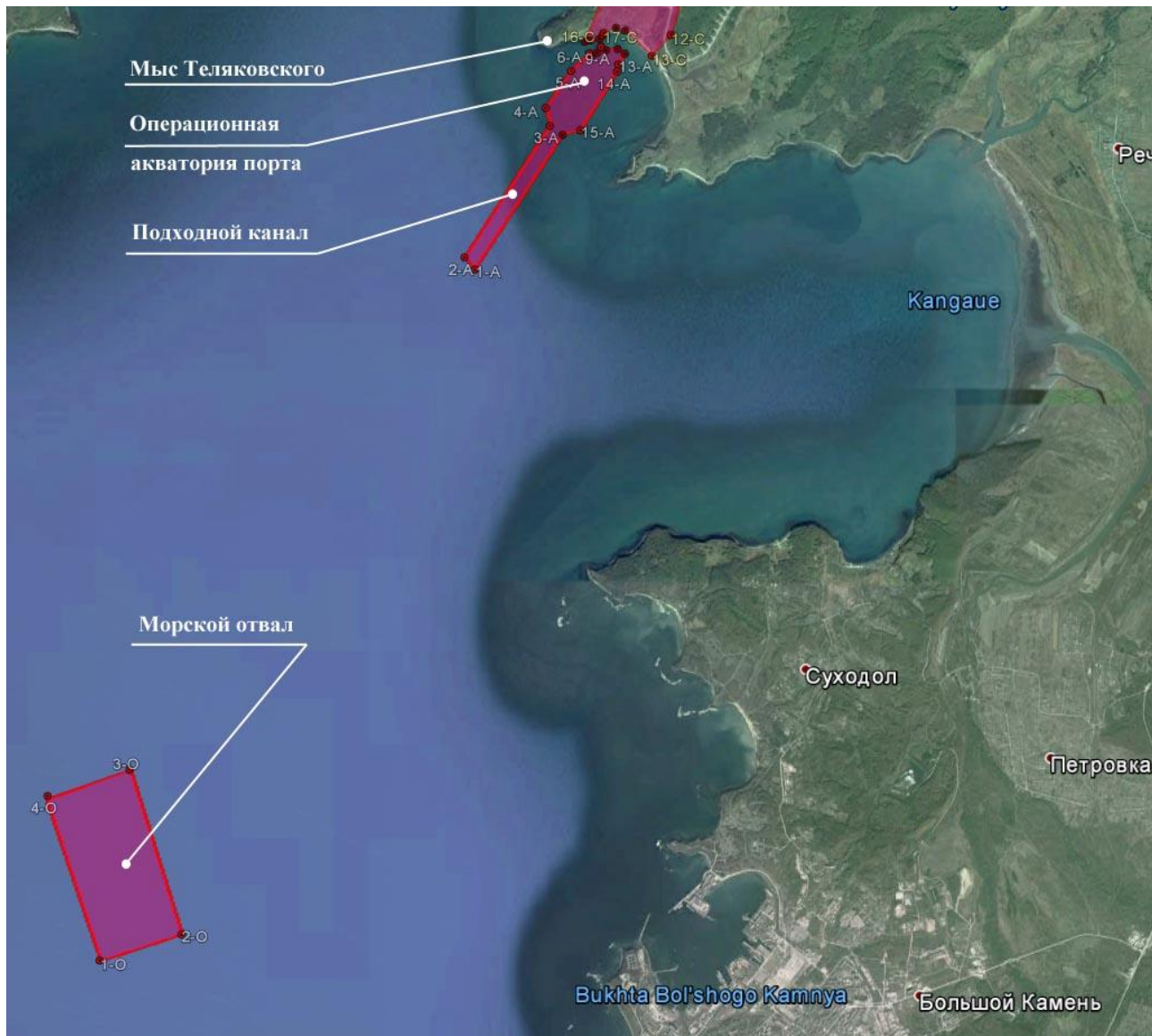


Рис. 3.1 – Схема расположения участков работ

Географические координаты участка извлечения грунтов приведены в Табл. 3.1.

Таблица 3.2 – Ведомость координат акватории дноуглубления

Номер точки	Координаты	
	Широта	Долгота
Т.1	43°12'06.65"	132°17'43.61"
Т.2	43°12'11.71"	132°17'37.55"
Т.3	43°13'07.33"	132°18'26.99"
Т.4	43°13'14.89"	132°18'24.64"
Т.5	43°13'30.51"	132°18'39.39"
Т.6	43°13'37.93"	132°18'49.89"
Т.7	43°13'37.08"	132°18'51.67"
Т.8	43°13'38.10"	132°18'54.40"
Т.9	43°13'40.63"	132°18'56.65"

Взам.инв. №	
Подпись и дата	
Инв. № подл.	

Изм.	Кол.уч	Лист	№док.	Подпись	Дата	6-013-21-п-ПЗ	Лист
							8

Номер точки	Координаты	
	Широта	Долгота
T.10	43°13'39.21"	132°18'59.63"
T.11	43°13'39.77"	132°19'06.33"
T.12	43°13'37.76"	132°19'10.56"
T.13	43°13'33.28"	132°19'06.58"
T.14	43°13'30.21"	132°19'06.11"
T.15	43°13'05.46"	132°18'44.73"
T.16	43°13'03.76"	132°18'34.38"

Район захоронения расположен в Уссурийском заливе, в 6 км к северо-западу от бухты Большого Камня и в 11 км к юго-западу от границ операционной акватории порта и подходного канала (Рис. 2.1). Координаты района захоронения приведены в таблице 3.2. Глубина на акватории морского отвала составляет 28-31 м БС 77. Площадь морского отвала составляет 450 га. При проектируемом заполнении морского отвала до отметки минус 27 м БС 77 и используемой площади участка 53,0 га емкость минимальная вместимость используемого участка составит 530 тыс. м³ грунта.

Таблица 3.3 Ведомость координат района захоронения

Номер точки	WGS84		СК42	
	Широта	Долгота	Широта	Долгота
1	43°07'14.8648"	132°14'06.3812"	43°07'13.767"	132°14'02.413"
2	43°07'25.9097"	132°14'53.7976"	43°07'24.812"	132°14'49.828"
3	43°08'35.3771"	132°14'23.6383"	43°08'34.278"	132°14'19.669"
4	43°08'24.3285"	132°13'36.2087"	43°08'23.229"	132°13'32.241"

С учетом положений Федерального закона от 31.07.1998 г. №155-ФЗ «О внутренних морских водах, территориальном море и прилежащей зоне Российской Федерации» (ст.1) все участки производства работ по объекту проектирования находится в границах внутренних морских вод РФ.

В соответствии со ст.102 «Земельного кодекса Российской Федерации» от 25.10.2001 №136-ФЗ участки производства работ по объекту расположены на землях водного фонда: покрытые поверхностными водами, сосредоточенными в водных объектах.

Ремонтные дноуглубительные работы рассчитаны согласно заданию на проектирование на период 10 лет с ввода 1-ой очереди Комплекса в эксплуатацию. Подсчет объемов работ выполнен на основании проектной документации «Строительство нового специализированного порта на Дальневосточном побережье Российской Федерации для облегчения доступа к портовой инфраструктуре малых и средних угледобывающих предприятий», (2021 г., ООО «ПИ Петрохим-технология»). Заносимость элементов акватории комплекса определена в Томе 2.2 (шифр 622-2013-00-ПЗУ2-и2), с учетом профиля глубин по состоянию на апрель 2021 года (на части акватории фактические отметки ниже проектных на 0,5-1,3 м, на них ремонтные работы не планируются). Объемы работ, с учетом переборов по глубине и ширине приведены в Таблице 3.4.

Взам.инв. №	
Подпись и дата	
Инв. № подл.	

Изм.	Кол.уч	Лист	№док.	Подпись	Дата	6-013-21-п-ПЗ	Лист
							9

Табл. 3.4 Ведомость объёмов ремонтных дноуглубительных работ на 10 лет

Год работ	Ед. изм.	Всего в год	Канал и маневровая акватория	Акватория причалов 1,2	Акватория причала 3	Акватория причала портофлота
				в т. ч. 10 метровая зона вдоль кордона		
1	тыс.м3	26,59		26,592 (26,592)		
2	тыс.м3	62,13		26,592 (26,592)	25,745	9,791
3	тыс.м3	26,59		26,592 (26,592)		
4	тыс.м3	35,54			25,745	9,791
5	тыс.м3	133,17	79,13	54,040 (0,85)		
6	тыс.м3	35,54			25,745	9,791
7	тыс.м3	0,00				
8	тыс.м3	35,54			25,745	9,791
9	тыс.м3	0,00				
10	тыс.м3	168,71	79,13	54,040 (0,85)	25,745	9,791
Итого за 10 лет	тыс.м3	523,8	158,26	187,86 (88,69)	128,73	48,96
Площадь работ	га	26,7	13,244	9,894 (0,953)	2,555	0,985

Взам.инв. №	
Подпись и дата	
Инв. № подл.	

Изм.	Кол.уч	Лист	№док.	Подпись	Дата	6-013-21-п-ПЗ	Лист
							10

4. СВЕДЕНИЯ О ПОТРЕБНОСТИ ОБЪЕКТА В ТОПЛИВЕ, ГАЗЕ, ВОДЕ И ЭЛЕКТРИЧЕСКОЙ ЭНЕРГИИ

В соответствии с Задаaniem на проектирование в составе проектной документации рассмотрены вопросы производства работ по дноуглублению с последующим захоронением извлеченного донного грунта во внутренних морских водах. В этой связи и с учетом специфики производства работ, потребности в строительных ресурсах, электроэнергии, воде, кислороде, сжатом воздухе, топливе, строительных кадрах, жилье и санитарно-бытовом обслуживании проектной документацией не рассматриваются и определяются подрядной организацией, выбранной на основании открытого конкурса, в составе ППР в зависимости от технических средств, имеющихся в наличии.

Инв. № подл.	Подпись и дата					Взам.инв. №					
Изм.	Кол.уч	Лист	№док.	Подпись	Дата	6-013-21-п-ПЗ					Лист
											11

5. СВЕДЕНИЯ О СЫРЬЕВОЙ БАЗЕ, ПОТРЕБНОСТИ ПРОИЗВОДСТВА В ВОДЕ, ТОПЛИВНО-ЭНЕРГЕТИЧЕСКИХ РЕСУРСАХ

Сведения о сырьевой базе не предоставляются, т.к. при производстве дноуглубительных работ и захоронении донного грунта во внутренних морских водах готовая продукция не выпускается.

Следовательно, необходимость в сырьевой базе отсутствует.

Сведения о потребности объекта в воде, топливно-энергетических ресурсах представлены в разделе 4 настоящей пояснительной записки.

Инв. № подл.	Подпись и дата	Взам.инв. №							Лист
			6-013-21-п-ПЗ						12
Изм.	Кол.уч	Лист	№док.	Подпись	Дата				

6. СВЕДЕНИЯ О КОМПЛЕКСНОМ ИСПОЛЬЗОВАНИИ СЫРЬЯ, ВТОРИЧНЫХ ЭНЕРГОРЕСУРСОВ, ОТХОДОВ ПРОИЗВОДСТВА

Сведения о комплексном использовании сырья не предоставляются, т.к. при производстве работ по объекту готовая продукция не выпускается и, следовательно, необходимость в сырьевой базе отсутствует.

Вторичные энергоресурсы при производстве работ по объекту отсутствуют.

Отходы производства, образующиеся по объекту, не используются при производстве дноуглубительных работ.

Инв. № подл.	Подпись и дата	Взам.инв. №							Лист
			6-013-21-п-ПЗ						13
Изм.	Кол.уч	Лист	№док.	Подпись	Дата				

7. СВЕДЕНИЯ О ЗЕМЕЛЬНЫХ УЧАСТКАХ, ИЗЫМАЕМЫХ ВО ВРЕМЕННОЕ ИЛИ ПОСТОЯННОЕ ПОЛЬЗОВАНИЕ

Подробные сведения об участках акватории, предназначенных под производство работ по дноуглублению, а также под захоронение извлекаемых донных грунтов, представлены в томе 2 «Схема планировочной организации земельного участка» (шифр 6-013-21-п-ПЗУ) настоящей документации.

Участки акватории, предназначенные под производство работ по дноуглублению и захоронению извлеченного грунта, расположены:

- акватория морского порта Владивосток, примыкающая к территории Шкотовского муниципального района, Приморский край;
- район захоронения грунта, акватория Уссурийского залива Японского моря в 11 км от Комплекса.

Инв. № подл.	Подпись и дата	Взам.инв. №							Лист
									14
			Изм.	Кол.уч	Лист	№док.	Подпись	Дата	

9. СВЕДЕНИЯ О РАЗМЕРЕ СРЕДСТВ, ТРЕБУЮЩИХСЯ ДЛЯ ВОЗМЕЩЕНИЯ УБЫТКОВ ПРАВООБЛАДАТЕЛЯМ ЗЕМЕЛЬНЫХ УЧАСТКОВ

Ввиду отсутствия изъятия земельных участков во временное или постоянное пользование при производстве работ по объекту, возмещение убытков правообладателям земельных участков не требуется.

Инв. № подл.	Подпись и дата					Взам.инв. №					
Изм.	Кол.уч	Лист	№ док.	Подпись	Дата	6-013-21-п-ПЗ					Лист
											16

10. СВЕДЕНИЯ ОБ ИСПОЛЬЗОВАННЫХ В ПРОЕКТЕ ИЗОБРЕТЕНИЯХ, РЕЗУЛЬТАТАХ ПРОВЕДЕННЫХ ПАТЕНТНЫХ ИССЛЕДОВАНИЙ

Проектной документацией не предусмотрено использование изобретений и результатов патентных исследований.

Инв. № подл.	Подпись и дата	Взам.инв. №							Лист
			6-013-21-п-ПЗ						17
Изм.	Кол.уч	Лист	№док.	Подпись	Дата				

11. ТЕХНИКО-ЭКОНОМИЧЕСКИЕ ПОКАЗАТЕЛИ ПРОЕКТИРУЕМОГО ОБЪЕКТА

Технико-экономические показатели участков акватории, предназначенных для производства работ по дноуглублению и захоронению извлеченного грунта, представлены в таблице 11.1.

Таблица 11.1 Технико-экономические показатели земельного участка

№ п/п	Наименование	Ед. изм.	Кол-во
1	Общая площадь акватории комплекса	га	97,2
2	Общая площадь дноуглубительных работ	га	26,7
3	Объем работ по ремонтному дноуглублению за 10 лет	тыс. м ³	523,8
4	Площадь используемого участка района захоронения	га	53,0

Взам.инв. №	
Подпись и дата	
Инв. № подл.	

						6-013-21-п-ПЗ	Лист
Изм.	Кол.уч	Лист	№ док.	Подпись	Дата		18

12. СВЕДЕНИЯ О НАЛИЧИИ РАЗРАБОТАННЫХ И СОГЛАСОВАННЫХ СПЕЦИАЛЬНЫХ ТЕХНИЧЕСКИХ УСЛОВИЙ

Специальные технические условия не требуются.

Инв. № подл.	Подпись и дата	Взам.инв. №							Лист
			6-013-21-п-ПЗ						19
Изм.	Кол.уч	Лист	№док.	Подпись	Дата				

13. ДАННЫЕ О ПРОЕКТНОЙ МОЩНОСТИ ОБЪЕКТА, А ТАКЖЕ О ЧИСЛЕННОСТИ РАБОТНИКОВ

Проектная мощность Комплекса не затрагивается выполняемыми ремонтными работами.

Численность (штатная) работников при производстве работ по объекту соответствует численности экипажей судов , используемых при дноуглубительных работах. Создание дополнительных рабочих мест не требуется.

Инв. № подл.	Подпись и дата	Взам.инв. №							Лист
			6-013-21-п-ПЗ						20
Изм.	Кол.уч	Лист	№док.	Подпись	Дата				

14. СВЕДЕНИЯ О КОМПЬЮТЕРНЫХ ПРОГРАММАХ, КОТОРЫЕ ИСПОЛЬЗОВАЛИСЬ ПРИ ВЫПОЛНЕНИИ РАСЧЕТОВ КОНСТРУКТИВНЫХ ЭЛЕМЕНТОВ ЗДАНИЙ, СТРОЕНИЙ И СООРУЖЕНИЙ

Подсчет объемов при производстве дноуглубительных работ выполнен с помощью вычислительного комплекса SCAD.

Расчеты полей мутности в акватории при извлечении грунтов и их размещении на подводном отвале выполнены с использованием программного комплекса «UNICOM Pro».

При оценке воздействия работ на состояние атмосферного воздуха выполнено с использованием:

- Воздействие на атмосферный воздух: программы серии «Эколог» фирмы «Интеграл»;
- Акустическое воздействие: программы «Acoustics 3».

Взам.инв. №	Подпись и дата	Инв. № подл.							Лист
			6-013-21-п-ПЗ						21
Изм.	Кол.уч	Лист	№док.	Подпись	Дата				

15. ОБОСНОВАНИЕ ВОЗМОЖНОСТИ ОСУЩЕСТВЛЕНИЯ СТРОИТЕЛЬСТВА ОБЪЕКТА КАПИТАЛЬНОГО СТРОИТЕЛЬСТВА ПО ЭТАПАМ СТРОИТЕЛЬСТВА С ВЫДЕЛЕНИЕМ ЭТИХ ЭТАПОВ

Выделение этапов непосредственно при производстве дноуглубительных работ по объекту не предусмотрено.

При производстве работ по дноуглублению выделяются подготовительные работы и работы основного периода.

Основной период производства работ включает в себя непосредственно извлечение грунта на участках акватории дноуглубления. Кроме того, в основной период работ входит захоронение извлеченного донного грунта в районе захоронения.

Описание подготовительных работ и работ основного периода представлено в томе 6 «Проект организации строительства» (шифр 6-013-21-п-ПОС).

Инв. № подл.	Подпись и дата	Взам.инв. №							Лист
									22
Изм.	Кол.уч	Лист	№док.	Подпись	Дата	6-013-21-п-ПЗ			

16. СВЕДЕНИЯ О ПРЕДПОЛАГАЕМЫХ ЗАТРАТАХ, СВЯЗАННЫХ СО СНОСОМ ЗДАНИЙ И СООРУЖЕНИЙ, ПЕРЕСЕЛЕНИЕМ ЛЮДЕЙ, ПЕРЕНОСОМ СЕТЕЙ ИНЖЕНЕРНО-ТЕХНИЧЕСКОГО ОБЕСПЕЧЕНИЯ

Сноса зданий и сооружений, переселения людей, переноса сетей инженерно-технического обеспечения проектной документацией по объекту не предусмотрено.

Инв. № подл.	Подпись и дата	Взам.инв. №							Лист	
									23	
Изм.	Кол.уч	Лист	№док.	Подпись	Дата	6-013-21-п-ПЗ			Лист	

17. ЗАВЕРЕНИЕ ПРОЕКТНОЙ ОРГАНИЗАЦИИ

Проектная документация разработана в соответствии с согласованными заказчиком границами производства работ, Заданием на проектирование, требованиями законодательных и нормативных актов, содержащих требования к производству дноуглубительных работ в границах внутренних морских вод РФ.

Инв. № подл.	Подпись и дата	Взам.инв. №							Лист
			6-013-21-п-ПЗ						24
Изм.	Кол.уч	Лист	№док.	Подпись	Дата				

18. НОРМАТИВНЫЕ ССЫЛКИ

1. «Международные правила предупреждения столкновений судов в море», 1972 г. (МППСС-72)
2. Градостроительный кодекс Российской Федерации от 29.12.2004 №190-ФЗ
3. Федеральный закон от 08.11.2007 №261-ФЗ «О морских портах в Российской Федерации и о внесении изменений в отдельные законодательные акты Российской Федерации»
4. Федеральный закон от 30.04.1999 №81-ФЗ «Кодекс торгового мореплавания Российской Федерации»
5. Федеральный закон от 31.07.1998 г. №155-ФЗ «О внутренних морских водах, территориальном море и прилегающей зоне Российской Федерации»
6. Водный кодекс Российской Федерации от 03.06.2006 N 74-ФЗ
7. Земельный кодекс Российской Федерации от 25.10.2001 N 136-ФЗ
8. Федеральный закон от 31.07.1998 г. №155-ФЗ «О внутренних морских водах, территориальном море и прилегающей зоне Российской Федерации»
9. Федеральный закон от 10.01.2002 N 7-ФЗ «Об охране окружающей среды»
10. Федеральный закон РФ от 30 марта 1999 г. N 52-ФЗ «О санитарно-эпидемиологическом благополучии населения»
11. Постановление Правительства РФ от 16 февраля 2008 года №87 «О составе разделов проектной документации и требования к их содержанию»
12. Постановлением Правительства РФ от 3 марта 2018 г. №222 «Об утверждении Правил установления санитарно-защитных зон и использования земельных участков, расположенных в границах санитарно-защитных зон»
13. «Общие правила плавания и стоянки судов в морских портах Российской Федерации и на подходах к ним», утвержденные Приказом Минтранса России от 26.10.2017 №463
14. Приказ Министерства транспорта Российской Федерации от 13 декабря 2012 года №431 «Об утверждении обязательных постановлений в морском порту Ванино»
15. СанПиН 2.2.1/2.1.1.1200-03 «Санитарно-защитные зоны и санитарная классификация предприятий, сооружений и иных объектов»
16. РД 31.74.08-94 «Техническая инструкция по производству морских дноуглубительных работ»
17. РД 31.74.07-95 «Наставления по обеспечению навигационной безопасности работы дноуглубительного флота»
18. РД 31.74.09-96 «Нормы на морские дноуглубительные работы»
19. РД 31.74.04-2002 «Технология промерных работ при производстве дноуглубительных работ»

Взам.инв. №	Подпись и дата	Инв. № подл.							Лист
			6-013-21-п-ПЗ						25
Изм.	Кол.уч.	Лист	№док.	Подпись	Дата				

ПРИЛОЖЕНИЕ А. ЗАДАНИЕ НА РАЗРАБОТКУ ПРОЕКТНОЙ ДОКУМЕНТАЦИИ

Инв. № подл.	Подпись и дата	Взам.инв. №							Лист
			6-013-21-п-ПЗ						
Изм.	Кол.уч	Лист	№док.	Подпись	Дата				

ЗАДАНИЕ

на выполнение инженерных изысканий и разработку проектной документации по объекту «Строительство нового специализированного порта на Дальневосточном побережье Российской Федерации для облегчения доступа к портовой инфраструктуре малых и средних угледобывающих предприятий». Корректировка» и проведение ремонтных дноуглубительных работ на акватории сроком на 10 лет

1	Наименование объекта	Строительство нового специализированного порта на Дальневосточном побережье Российской Федерации для облегчения доступа к портовой инфраструктуре малых и средних угледобывающих предприятий
2	Местоположение объекта	Приморский край, Шкотовский муниципальный район, северный берег бухты Суходол, мыс Азарьева, мыс Теляковского
3	Вид строительства	Новое строительство
4	Заказчик	ФГУП «Росморпорт»
5	Проектная документация	«Строительство нового специализированного порта на Дальневосточном побережье Российской Федерации для облегчения доступа к портовой инфраструктуре малых и средних угледобывающих предприятий», получившая положительное заключение ГГЭ №1542-15/ГГЭ-9892/04 от 16 ноября 2015 года. Номер в Реестре 00-1-4-4071-15
6	Основание для внесения изменений в проектную документацию	6.1. Договор №01/2019/МПС от 12.04.2019 г. между ООО «Морской порт «Суходол» и ФГУП «Росморпорт». 6.2. Решение ФГУП «Росморпорт» о необходимости изменения технологии выполнения дноуглубительных работ. 6.3. Решение ФГУП «Росморпорт» о необходимости разработки проектной документации на выполнение ремонтных дноуглубительных работ (детализации объемов и технологии выполнения ремонтных дноуглубительных работ).
7	Генеральная проектная организация (Генеральный проектировщик)	ООО «Проектный институт «Петрохим-технология» Член саморегулируемой организации «Проектировщики Северо-Запада», Регистрационный номер 125 от 10.12.2009 г. Член саморегулируемой организации «Изыскатели Санкт-Петербурга и Северо-запада» Регистрационный номер 0030 от 19.02.2010 г.
8	Субподрядные проектные организации	Организации, являющиеся членами саморегулируемой организации (СРО) в области инженерных изысканий, архитектурно-строительного проектирования объектов капитального строительства, включая особо опасные и технически сложные. Субподрядные организации привлекаются Генпроектировщиком по согласованию с Заказчиком.

Взам.инв. №	
Подпись и дата	
Инв. № подл.	

Изм.	Кол.уч	Лист	№ док.	Подпись	Дата	6-013-21-п-ПЗ	Лист 27
------	--------	------	--------	---------	------	---------------	------------

9	Источник финансирования	Средства ФГУП «Росморпорт»
10	Перечень сооружений, в которые вносятся конструктивные изменения, перечень вносимых изменений, перечень корректируемых разделов проектной документации	<p>10.1. Корректировка выполняется в отношении технологии строительства и эксплуатации объектов федеральной собственности (акватория порта, подходной канал). Конструктивные изменения в объекты не вносятся. Габариты и глубины акватории принимаются без изменений.</p> <p>10.2. Перечень вносимых изменений.</p> <ul style="list-style-type: none"> - Изменить технологию и объемы выполнения дноуглубительных работ (в отношении оставшихся к извлечению грунтов по состоянию на 10 декабря 2020 года). Предусмотреть возможность выполнения дноуглубительных работ по созданию акватории самоотвозным трюмным землесосом и/или одночерпаковым или грейферным земснарядом с погрузкой на самоотвозные шаланды с размещением в морской район захоронения донного грунта. Для удаления грунта в районе пирса предусмотреть использование гидромонитора и/или грунтового погружного насоса. - Обоснование объёмов захоронения донного грунта, изъятых при проведении дноуглубительных работ, в подводном (морском) районе захоронения донного грунта; - Обоснование заносимости для операционной акватории порта и акватории подходного канала; - Разработать проект на проведение ремонтных дноуглубительных работ на срок 10 лет; - Обоснование объёмов захоронения донного грунта, изъятых при проведении ремонтных дноуглубительных работ, на подводном (морском) отвале во внутренних морских водах Российской Федерации; <p>10.3. Перечень корректируемых разделов проектной документации (включая, но не ограничиваясь): в соответствии с Приложением №2 к настоящему заданию.</p>
11	Сроки проектирования	В соответствии с Календарным планом (приложение № __ к Договору).
12	Состав работ	<p>Проведение дополнительных инженерных изысканий на акватории объекта и на подводном (морском) отвале во внутренних морских водах Российской Федерации.</p> <p>Подготовка отчёта о проведении инженерных изысканий и согласование его с Заказчиком.</p> <p>Разработка проектной документации.</p> <p>Разработка проекта на проведение ремонтных дноуглубительных работ сроком на 10 лет.</p> <p>Проведение общественных обсуждений проектной документации.</p> <p>Получение согласования Росрыболовства.</p> <p>Получение положительного заключения государственной экологической экспертизы по проектной документации.</p> <p>Получение решения о предоставлении водного объекта в пользование для строительства и в целях захоронения донного</p>

Взам.инв. №	
Подпись и дата	
Инв. № подл.	

Изм.	Кол.уч	Лист	№ док.	Подпись	Дата

6-013-21-п-ПЗ

		<p>грунта во внутренних морских водах Российской Федерации в Отделе водных ресурсов Амурского БВУ по Приморскому краю.</p> <p>Получение положительного заключения ФАУ «Главгосэкспертиза России», в том числе и при проведении проверки достоверности определения сметной стоимости по проектной документации «Строительство нового специализированного порта на Дальневосточном побережье Российской Федерации для облегчения доступа к портовой инфраструктуре малых и средних угледобывающих предприятий». Корректировка.</p> <p>Получение разрешений на захоронение донного грунта во внутренних морских водах Российской Федерации в Росприроднадзоре при строительстве объекта и на проведение ремонтных дноуглубительных работ на срок 10 лет.</p>
13	Состав и содержание разрабатываемой документации	<p>Проектная документация в объеме, необходимом для прохождения государственной экологической экспертизы и получения положительных заключений ФАУ «Главгосэкспертиза», с учётом требований постановления Правительства Российской Федерации от 16.02.2008 № 87 «О составе разделов проектной документации и требованиях к их содержанию» согласно п.9 настоящего задания.</p> <ul style="list-style-type: none"> - Результаты инженерных изысканий для обоснования возможности захоронения донного грунта в подводном (морском) районе захоронения донного грунта; - Материалы запроса на получение решения на пользование водным объектом в целях захоронения донного грунта; - Материалы запросов на получение разрешения на захоронение донного грунта при проведении строительных работ и при проведении ремонтных дноуглубительных работ сроком на 10 лет.
14	Основные технико-экономические показатели объекта	Основные показатели объекта принимаются без изменений в соответствии с ранее разработанной проектной документацией.
15	Идентификационные признаки объекта в соответствии со ст.4 ФЗ от 30.12.2009 г. №384-ФЗ	Идентификационные признаки объекта принимаются без изменений в соответствии с ранее разработанной документацией.
16	Требования к технологическим решениям по дноуглублению	<p>15.1. Выбор технологической схемы проведения работ в соответствии с:</p> <p>РД 31.74.08-94 «Техническая инструкция по производству морских дноуглубительных работ».</p> <p>РД 31.74.09-96 «Нормы на морские дноуглубительные работы».</p> <p>РД 31.74.04-2002 «Технологии промерных работ при производстве дноуглубительных работ и при контроле глубин для безопасности плавания судов в морских портах и на</p>

Взам.инв. №	
Подпись и дата	
Инв. № подл.	

Изм.	Кол.уч	Лист	№док.	Подпись	Дата	6-013-21-п-ПЗ	Лист
							29

Взам.инв. №	
Подпись и дата	
Инв. № подл.	

		<p>подходах к ним».</p> <p>СтО 14649425-0005-2019 от 16.04.2019 «Выполнение дноуглубительных работ в морских портах и на подходах к ним».</p> <p>15.2. Раздел документации «Проект организации строительства. Дноуглубительные работы» разработать в соответствии с СП 48.13330.2011 Организация строительства. Актуализированная редакция СНиП 12-01-2004. Раздел должен содержать:</p> <p>обоснование выбранного способа производства работ, требуемого состава судов и других технических средств (выбор класса и типоразмера земснаряда и технологической схемы выполнения дноуглубления следует производить с учётом навигационных, гидрографических, геологических, метеорологических и гидрологических условий, объёма работ, фактического наличия земснарядов необходимого типа и планового срока выполнения работ);</p> <p>ведомость подготовительных и вспомогательных работ, ведомость объемов дноуглубительных работ и условий их производства;</p> <p>расчет основных производственных показателей земснарядов и грунтоотвозных судов;</p> <p>расчет календарного периода;</p> <p>рекомендуемые режимы работы судов земкаравана;</p> <p>мероприятия по обеспечению судов земкаравана топливом, пресной водой, эксплуатационными материалами и навигационным ремонтом;</p> <p>техничко-экономические показатели и эффективность работы;</p> <p>план-график выполнения дноуглубительных работ;</p> <p>график работы грунтоотвозных судов;</p> <p>комплекс мероприятий, предусматривающих навигационную безопасность земснарядов и других судов, входящих в состав земкаравана;</p> <p>технологические планы или схемы производства работ и схемы расстановки дополнительных СНО и опорных пунктов (при необходимости);</p> <p>чертежи конструкций и других временных вспомогательных сооружений, необходимых для производства дноуглубительных работ и для отвала грунта (при необходимости).</p> <p>15.3. Предлагаемые варианты техники согласовать с ФГУП «Росморпорт».</p> <p>15.4. Суда дноуглубительного флота и вспомогательные плавучие средства должны соответствовать требованиям Российского морского регистра судоходства (РМРС или признаваемого ими классификационного общества).</p>
17	Требования к разработке природоохранных разделов проектной документации	<p>Проектные решения должны обеспечивать предотвращение и (или) снижение возможного негативного воздействия проектируемых строительных работ на окружающую природную среду и рациональное использование природных ресурсов и соответствовать требованиям федерального</p>

		<p>законодательства, нормативно-правовых актов и устанавливающих документов, в том числе:</p> <ul style="list-style-type: none"> - Федерального закона от 31.07.1998 № 155-ФЗ «О внутренних морских водах, территориальном море и прилежащей зоне Российской Федерации»; - Федерального закона от 03.06.2006 № 74-ФЗ «Водный кодекс Российской Федерации»; - Федерального закона от 10.01.2002 № 7-ФЗ «Об охране окружающей среды»; - Федерального закона от 20.12.2004 № 166-ФЗ «О рыболовстве и сохранении водных биологических ресурсов»; - Постановления Правительства РФ от 16.02.2008 № 87 «О составе разделов проектной документации и требованиях к их содержанию»; - Постановления Правительства Российской Федерации от 30.04.2013 № 384 «О согласовании Федеральным агентством по рыболовству строительства и реконструкции объектов капитального строительства, внедрения новых технологических процессов и осуществления иной деятельности, оказывающей воздействие на водные биологические ресурсы и среду их обитания»; - Постановления Правительства РФ от 29.04.2013 № 380 «Об утверждении положения о мерах по сохранению водных биологических ресурсов и среды их обитания»; - Постановления Правительства РФ от 30.12.2006 г. № 844 «О порядке подготовки и принятия решения о предоставлении водного объекта в пользование»; - Постановления Правительства РФ от 07.11.2020 № 1796 "Об утверждении Положения о проведении государственной экологической экспертизы". - Приказа Минсельхоза России от 13.12.2016 № 552 «Об утверждении нормативов качества воды водных объектов рыбохозяйственного значения, в том числе нормативов предельно допустимых концентраций вредных веществ в водах водных объектов рыбохозяйственного значения»; - Приказа Минприроды России от 24.03.2014 № 147 «Об утверждении формы и порядка представления отчетности по осуществлению наблюдений за районом захоронения грунта, извлеченного при проведении дноуглубительных работ во внутренних морских водах и в территориальном море Российской Федерации, и состоянием морской среды»; - СанПиН 2.1.5.980-00 «Гигиенические требования к охране поверхностных вод»; - СанПиН 2.1.3684-21 "Санитарно-эпидемиологические требования к содержанию территорий городских и сельских поселений, к водным объектам, питьевой воде и питьевому водоснабжению, атмосферному воздуху, почвам, жилым помещениям, эксплуатации производственных, общественных помещений, организации и проведению санитарно-противоэпидемических (профилактических) мероприятий"; - Распоряжения Правительства РФ от 30.12.2015 №2753-р
--	--	---------------------------------------------------------------------------------------------------------------------------------------------------------------------------------------------------------------------------------------------------------------------------------------------------------------------------------------------------------------------------------------------------------------------------------------------------------------------------------------------------------------------------------------------------------------------------------------------------------------------------------------------------------------------------------------------------------------------------------------------------------------------------------------------------------------------------------------------------------------------------------------------------------------------------------------------------------------------------------------------------------------------------------------------------------------------------------------------------------------------------------------------------------------------------------------------------------------------------------------------------------------------------------------------------------------------------------------------------------------------------------------------------------------------------------------------------------------------------------------------------------------------------------------------------------------------------------------------------------------------------------------------------------------------------------------------------------------------------------------------------------------------------------------------------------------------------------------------------------------------------------------------------------------------------------------------------------------------------------------------------------------------------------------------------------------------------------------------------------------------------------------------------------------------------------------------------------------------------------------------------------------------------------------------------------------------------------------------------------------------------------------------------------------------------------------------------------------------------------------------------------------------------------------------------------------------------------------------------------------------------------------------------------------------------------------------------------------------------------------------------------

Инв. № подл.	Подпись и дата	Взам.инв. №

Изм.	Кол.уч	Лист	№док.	Подпись	Дата

6-013-21-п-ПЗ	
---------------	--

Лист
31

Изм.	Кол.уч	Лист	№ док.	Подпись	Дата
Инва. № подл.	Подпись и дата				
	Взам.инв. №				

	<p>«Об утверждении перечня загрязняющих веществ, при содержании которых в грунте, извлеченном при проведении дноуглубительных работ, в концентрациях, превышающих химические характеристики грунта в районе его захоронения до воздействия, вызванного захоронением этого грунта, захоронение его во внутренних морских водах и в территориальном море Российской Федерации запрещается». Раздел ПМООС должен содержать результаты оценки воздействия на окружающую среду (ОВОС), соответствующие требованиям законодательства Российской Федерации.</p> <p>Результаты оценки воздействия проектируемого объекта на окружающую среду должны содержать:</p> <ul style="list-style-type: none"> - Результаты оценки воздействия на атмосферный воздух, содержащие: <ul style="list-style-type: none"> - характеристику существующего и прогнозируемого загрязнения атмосферного воздуха; - определение параметров источников выбросов загрязняющих веществ, количественные и качественные показатели выбросов; - определение метеорологических характеристик и коэффициентов, определяющих условия рассеивания вредных веществ в атмосферном воздухе; - справку о фоновых концентрациях и сведений о средних многолетних метеорологических характеристиках района работ; - расчеты рассеивания вредных веществ в атмосферном воздухе и объемов выбросов; - оценку воздействия и ожидаемые уровни звукового давления от работы источников шума при производстве работ, подтвержденную расчетными данными; - оценку интенсивности магнитного поля при производстве работ, подтвержденную расчетными данными. - Результаты оценки воздействия на водные объекты, содержащие: <ul style="list-style-type: none"> - перечень водных объектов в зоне планируемой деятельности, их гидрологические и гидрохимические характеристики по данным комплекса лабораторных исследований, проведенных в составе инженерно-экологических изысканий для подготовки проектной документации; - анализ степени защищенности и устойчивости водных объектов к воздействию намечаемой хозяйственной деятельности; - оценку возможных изменений состояния водных объектов при реализации намечаемой деятельности. - Результаты оценки воздействия образования отходов, содержащие: <ul style="list-style-type: none"> - характеристику основных источников образования отходов; - классификацию образующихся отходы в соответствии с федеральным классификационным каталогом отходов; - ориентировочные объемы образования отходов;
--	----------------------------------------------------------------------------------------------------------------------------------------------------------------------------------------------------------------------------------------------------------------------------------------------------------------------------------------------------------------------------------------------------------------------------------------------------------------------------------------------------------------------------------------------------------------------------------------------------------------------------------------------------------------------------------------------------------------------------------------------------------------------------------------------------------------------------------------------------------------------------------------------------------------------------------------------------------------------------------------------------------------------------------------------------------------------------------------------------------------------------------------------------------------------------------------------------------------------------------------------------------------------------------------------------------------------------------------------------------------------------------------------------------------------------------------------------------------------------------------------------------------------------------------------------------------------------------------------------------------------------------------------------------------------------------------------------------------------------------------------------------------------------------------------------------------------------------------------------------------------------------------------------------------------------------------------------------------------------------------------------------------------------------------------------------------------------------------------------------------------------------------------------------------------------------------------------------------------------------------------------------------------------------------------------------------------------------------------------------------------------------------------------------------------------------------------------------------------------------------------------------------------------------------------------------------------------------------------------------------------------------------------------------------------------------------

		<ul style="list-style-type: none"> - характеристики образующихся отходов с указанием класса опасности (токсичности); - копии паспортов опасных отходов; - проектные решения по накоплению, утилизации или обезвреживанию отходов; - информацию о конкретных специализированных предприятиях и полигонах, которым будут передаваться для транспортировки, размещения, использования и обезвреживания образующиеся в процессе проведения проектируемых работ отходы, их географическом местоположении, лицензионном обеспечении. - Результаты оценки воздействия на растительный и животный мир, в том числе водные биоресурсы, и среды их обитания, содержащие: <ul style="list-style-type: none"> - характеристику растительного покрова и животного мира в зоне воздействия объекта по видам; - оценку факторов, воздействующих на растительный мир (техногенное, рекреационное и др. виды воздействий), - оценку факторов, воздействующих на животный мир (техногенное, рекреационное и др. виды воздействий); - официальные сведения уполномоченных государственных органов о наличии/отсутствии видов растений и животных, занесенных в Красную книгу РФ и Красную книгу Приморского края; - официальные сведения уполномоченных государственных органов о численности охотничье-промысловых видов животного мира, путях их миграции, о видах животного мира, не относящихся к объектам охоты; - данные о запасах промысловых видов животных и рыб в районе проведения работ; - фактические сведения о современном состоянии водных биологических ресурсов по данным натурных исследований, выполненных в составе инженерно-экологических изысканий. - Результаты оценки воздействия на ООПТ, содержащие: <ul style="list-style-type: none"> - официальные сведения уполномоченных государственных органов о наличии (отсутствии) особо охраняемых природных территорий - анализ возможных экологических и связанных с ними социально-экономических последствий для ООПТ - Результаты оценки воздействия на окружающую среду при возникновении аварийных ситуаций, в том числе: <ul style="list-style-type: none"> - перечень и характеристика особо опасных производств, опасных веществ и их количества - оценка воздействия аварийных ситуаций на окружающую среду <ul style="list-style-type: none"> - воздействие на атмосферный воздух - воздействие на водные объекты - воздействие на грунты береговой территории - воздействие на донные отложения - воздействие на окружающую среду при обращении с отходами, обязующимися при ликвидации аварии - воздействие на растительный и животный мир
--	--	-----------------------------------------------------------------------------------------------------------------------------------------------------------------------------------------------------------------------------------------------------------------------------------------------------------------------------------------------------------------------------------------------------------------------------------------------------------------------------------------------------------------------------------------------------------------------------------------------------------------------------------------------------------------------------------------------------------------------------------------------------------------------------------------------------------------------------------------------------------------------------------------------------------------------------------------------------------------------------------------------------------------------------------------------------------------------------------------------------------------------------------------------------------------------------------------------------------------------------------------------------------------------------------------------------------------------------------------------------------------------------------------------------------------------------------------------------------------------------------------------------------------------------------------------------------------------------------------------------------------------------------------------------------------------------------------------------------------------------------------------------------------------------------------------------------------------------------------------------------------------------------------------------------------------------------------------------------------------------------------------------------------------------------------------------------------------------------------------------------------------------------------------------------------------------------------------------------------------------------------------------------------------------------------------------------------------------------------------------------------------------------------------------------------------------------------------------------------------------------------------------------------------------------------------------------------------------------------------------------------------------------------------------------------------------------------------------------------------------------------------------------------------------------------------------------------------------------------------------------------------

Взам.инв. №	
Подпись и дата	
Инв. № подл.	

Изм.	Кол.уч	Лист	№док.	Подпись	Дата

6-013-21-п-ПЗ	
---------------	--

Лист
33

		<p>- расчет ущерба от аварийных ситуаций.</p> <p>Раздел ПМООС должен содержать перечень мероприятий по предотвращению и (или) снижению возможного негативного воздействия намечаемой хозяйственной деятельности на окружающую среду и рациональному использованию природных ресурсов на период реконструкции и эксплуатации проектируемых объектов, включающие:</p> <ul style="list-style-type: none"> - результаты расчетов приземных концентраций загрязняющих веществ, анализ и предложения по предельно допустимым и временно согласованным выбросам; - мероприятия по охране атмосферного воздуха, включая мероприятия по организации контроля за загрязнением атмосферного воздуха; - мероприятия по сбору, использованию, обезвреживанию, транспортировке и размещению опасных отходов; - мероприятия по охране недр; - мероприятия по охране объектов растительного и животного мира и среды их обитания (при наличии объектов растительного и животного мира, занесенных в Красную книгу Российской Федерации и Красные книгу Приморского края, отдельно указываются мероприятия по охране таких объектов); - мероприятия по минимизации возникновения возможных аварийных ситуаций на объекте и последствий их воздействия на экосистему региона; - мероприятия, технические решения и сооружения, обеспечивающие рациональное использование и охрану водных объектов, а также сохранение водных биологических ресурсов и среды их обитания, в том числе условий их размножения, нагула, путей миграции (в том числе предотвращение попадания рыб и других водных биологических ресурсов в водозаборные сооружения) и среды их обитания, в том числе условий их размножения, нагула, путей миграции (при необходимости); - программу производственного экологического контроля (мониторинга) за характером изменения всех компонентов экосистемы при строительстве (включая дноуглубительные работы и захоронение донного грунта), эксплуатации объекта, а также при авариях (в том числе этапы, задачи и цели производственного экологического контроля (ПЭК), описание объектов ПЭК и экологического мониторинга (компоненты природной среды и факторы воздействия), программу ПЭК для района проведения дноуглубительных работ, программу наблюдений за районом захоронения донного грунта, разработанную в соответствии с требованиями Приказа Минприроды России от 24.03.2014 № 147 «Об утверждении формы и порядка представления отчетности по осуществлению наблюдений за районом захоронения грунта, извлеченного при проведении дноуглубительных работ во внутренних морских водах и в территориальном море Российской Федерации, и состоянием морской среды»); <p>Раздел ПМООС должен содержать перечень и расчет затрат</p>
--	--	--------------------------------------------------------------------------------------------------------------------------------------------------------------------------------------------------------------------------------------------------------------------------------------------------------------------------------------------------------------------------------------------------------------------------------------------------------------------------------------------------------------------------------------------------------------------------------------------------------------------------------------------------------------------------------------------------------------------------------------------------------------------------------------------------------------------------------------------------------------------------------------------------------------------------------------------------------------------------------------------------------------------------------------------------------------------------------------------------------------------------------------------------------------------------------------------------------------------------------------------------------------------------------------------------------------------------------------------------------------------------------------------------------------------------------------------------------------------------------------------------------------------------------------------------------------------------------------------------------------------------------------------------------------------------------------------------------------------------------------------------------------------------------------------------------------------------------------------------------------------------------------------------------------------------------------------------------------------------------------------------------------------------------------------------------------------------------------------------------------------------------------------------------------------------------------------------------------------------------------------------------------------------------------------------------------------------------------------------------------------------------------------------------------------------------------------------------------------------------------------------------------------------------------------------------------------------------------------------------------------------------------------------------------------------------------------------------------------------------------------------------------------------------------------------------------------------------

Инв. № подл.	Подпись и дата	Взам.инв. №

Изм.	Кол.уч	Лист	№док.	Подпись	Дата

6-013-21-п-ПЗ

		<p>на реализацию природоохранных мероприятий и компенсационных выплат, включая:</p> <ul style="list-style-type: none"> - расчет платы за негативное воздействие на окружающую среду (выбросы загрязняющих веществ в атмосферу, сбросы в водные объекты, размещение отходов), - расчет стоимости мероприятий по компенсации вреда, причиненного водным биологическим ресурсам дноуглубительными работами и захоронением донного грунта в подводный отвал, включая разработку перечня природоохранных мероприятий по искусственному воспроизводству и (или) рыбохозяйственной мелиорации водных объектов. <p>При расчёте размера вреда, наносимого водным биологическим ресурсам и среде их обитания учесть фактические выполненные в 2020 годах объемы дноуглубления, а также предусмотреть конкретный перечень и порядок исполнения практических мероприятий по компенсации оставшегося размера вреда, наносимого водным биологическим ресурсам.</p> <p>Провести мероприятия по информированию общественности и обеспечить проведение общественных обсуждений проектной документации в соответствии с законодательством Российской Федерации. Результаты этих обсуждений должны быть документально оформлены, отражены в материалах ОВОС и представлены в надзорные органы для получения соответствующих согласований с учетом общественного мнения.</p>
18	Мероприятия по обеспечению безопасной эксплуатации объектов капитального строительства	Разработать в соответствии с требованиями, утвержденными постановлением Правительства Российской Федерации от 16.02.2008 № 87 «О составе разделов проектной документации и требованиях к их содержанию».
19	Требования к сметной документации	<p>Сметная документация должна быть составлена в соответствии с требованиями «Методики определения сметной стоимости строительства, реконструкции, капитального ремонта, сноса объектов капитального строительства, работ по сохранению объектов культурного наследия (памятников истории и культуры) народов Российской Федерации на территории Российской Федерации» (далее – Методика определения сметной стоимости строительства), утверждённой приказом Министерства строительства и жилищно-коммунального хозяйства Российской Федерации № 421/пр от 04.08.2020 г.</p> <p>Стоимость строительства должна быть определена в рублях базисно-индексным методом. Объектные и локальные сметы выполнить в базовом уровне цен по состоянию на 01.01.2000 с пересчётом в текущий уровень цен.</p> <p>Сметная документация должна быть выполнена на основе расценок федеральной сметно-нормативной базы ФСНБ-2001</p>

Взам.инв. №	
Подпись и дата	
Инв. № подл.	

Изм.	Кол.уч	Лист	№ док.	Подпись	Дата

6-013-21-п-ПЗ

Лист

35

		<p>(в редакции 2020 года), введённой в действие приказами Минстроя России от 26.12.2019 № 871/пр, № 872/пр, № 873/пр, № 874/пр, № 875/пр, информация о которых включена в федеральный реестр сметных нормативов приказом Минстроя России от 26.12.2019 №876/пр, с учётом всех действующих на текущий момент изменений и дополнений, с последующей привязкой в установленном порядке к региону строительства.</p> <p>Выделить в отдельные сметные расчёты этапы строительства. При определении сметной стоимости строительства следует предусмотреть разделение затрат по следующим источникам финансирования:</p> <ul style="list-style-type: none"> - затраты на объекты федеральной собственности; -затраты на объекты инвестиционной составляющей. <p>Пересчёт в текущий уровень цен выполнить по итогам сводного сметного расчёта, выполненного в базовом уровне цен 2001 года, ежеквартальными индексами Минстроя России к ФЕР-2001 для Приморского края по состоянию на дату представления сметной документации в органы государственной экспертизы для проверки достоверности определения сметной стоимости в соответствии с постановлением Правительства Российской Федерации от 05.03.2007 № 145 «О порядке организации и проведения государственной экспертизы проектной документации и результатов инженерных изысканий».</p> <p>Стоимость строительных материалов, изделий и конструкций определять на основании базовых сборников сметных цен.</p> <p>В случае отсутствия сметных цен в федеральных сборниках сметных цен по отдельным строительным материалам стоимость материалов определять на основании фактической (текущей) цены по прайс-листам поставщика в соответствии с требованиями Методики определения сметной стоимости строительства.</p> <p>Все цены на материалы и оборудование, принятые по прайс-листам, привести к базисному уровню цен. При пересчёте стоимости материальных ресурсов «обратным счётом» в базисный уровень цен необходимо применять вышеуказанные индексы. Текущую стоимость материалов и оборудования подтвердить документами (договорами, прайс-листами и др.). В прайс-листах должны быть указаны реквизиты организаций (ИНН, адрес, расчётный счёт, и т.п. сведения), условия поставки (транспорт, заготовительно-складские расходы) и НДС.</p> <p>Стоимость оборудования в объектных и локальных сметных расчётах определять в базисном уровне по состоянию на 01.01.2000 для региона строительства по отпускным ценам с начислением транспортных, заготовительно-складских расходов и прочих затрат, относящихся на стоимость оборудования, в соответствии с требованиями Методики определения сметной стоимости строительства.</p> <p>Сметную стоимость на строительные материалы, изделия, конструкции и оборудование, принятую по прайс-листам,</p>
--	--	-----------------------------------------------------------------------------------------------------------------------------------------------------------------------------------------------------------------------------------------------------------------------------------------------------------------------------------------------------------------------------------------------------------------------------------------------------------------------------------------------------------------------------------------------------------------------------------------------------------------------------------------------------------------------------------------------------------------------------------------------------------------------------------------------------------------------------------------------------------------------------------------------------------------------------------------------------------------------------------------------------------------------------------------------------------------------------------------------------------------------------------------------------------------------------------------------------------------------------------------------------------------------------------------------------------------------------------------------------------------------------------------------------------------------------------------------------------------------------------------------------------------------------------------------------------------------------------------------------------------------------------------------------------------------------------------------------------------------------------------------------------------------------------------------------------------------------------------------------------------------------------------------------------------------------------------------------------------------------------------------------------------------------------------------------------------------------------------------------------------------------------------------------------------------------------------------------------------------------------------------------------------------------------------------------------------------------------------------------------------------------------------------------------------------------------------------------------------------------------------------------------------------------------------------------------------------------------------------------------------------------------------------------------------------------------------------------------------------------------------------------------------------------------------------------------------------------------------

Взам.инв. №	
Подпись и дата	
Инв. № подл.	

Изм.	Кол.уч	Лист	№док.	Подпись	Дата

6-013-21-п-ПЗ

Лист

36

		<p>определить с учётом транспортных и заготовительно-складских расходов.</p> <p>Выполнить конъюнктурный анализ стоимости материалов и оборудования, принятых по прайс-листам, в строгом соответствии с требованиями Методики определения сметной стоимости строительства.</p> <p>Лимитированные и прочие затраты включать в сметный расчёт в соответствии с требованиями Методики определения сметной стоимости строительства.</p> <p>Резерв средств на непредвиденные работы и затраты принять в размере 3% от сметной стоимости строительства по главам 1-12 как для объектов производственного назначения.</p> <p>В сводных сметных расчетах обосновать следующие затраты:</p> <ul style="list-style-type: none"> - затраты на транспортировку донного грунта до районов размещения донного грунта на подводном (морском) отвале - платежи за негативное воздействие на окружающую среду; - затрат на компенсацию ущерба водным биологическим ресурсам и среде их обитания; - затраты на производственный экологический контроль (мониторинг) при производстве работ. <p>В соответствии с приложением № 5 к Порядку определения начальной (максимальной) цены контракта, цены контракта, заключаемым с единственным поставщиком (подрядчиком, исполнителем), начальной цены единицы товара, работы, услуги при осуществлении закупок в сфере градостроительной деятельности (за исключением территориального планирования) и Методики составления сметы контракта, предметом которого являются строительство, реконструкция объектов капитального строительства, утверждённого приказом Минстроя России от 23 декабря 2019 г. № 841/пр, составить Ведомость объёмов конструктивных решений (элементов) и комплексов (видов) работ.</p> <p>В соответствии с приложением № 6 к Порядку определения начальной (максимальной) цены контракта, цены контракта, заключаемым с единственным поставщиком (подрядчиком, исполнителем), начальной цены единицы товара, работы, услуги при осуществлении закупок в сфере градостроительной деятельности (за исключением территориального планирования) и Методики составления сметы контракта, предметом которого являются строительство, реконструкция объектов капитального строительства, утверждённого приказом Минстроя России от 23 декабря 2019 г. № 841/пр, выполнить Проект сметы контракта (договора).</p> <p>Сметная стоимость строительства подлежит государственной экспертизе на предмет проверки достоверности ее определения в соответствии с постановлением Правительства Российской Федерации от 05.03.2007 № 145 «О порядке организации и проведения государственной экспертизы проектной документации и результатов инженерных изысканий».</p>
--	--	------------------------------------------------------------------------------------------------------------------------------------------------------------------------------------------------------------------------------------------------------------------------------------------------------------------------------------------------------------------------------------------------------------------------------------------------------------------------------------------------------------------------------------------------------------------------------------------------------------------------------------------------------------------------------------------------------------------------------------------------------------------------------------------------------------------------------------------------------------------------------------------------------------------------------------------------------------------------------------------------------------------------------------------------------------------------------------------------------------------------------------------------------------------------------------------------------------------------------------------------------------------------------------------------------------------------------------------------------------------------------------------------------------------------------------------------------------------------------------------------------------------------------------------------------------------------------------------------------------------------------------------------------------------------------------------------------------------------------------------------------------------------------------------------------------------------------------------------------------------------------------------------------------------------------------------------------------------------------------------------------------------------------------------------------------------------------------------------------------------------------------------------------------------------------------------------------------------------------------------------------------------------------------------------------------------------------------------------------------------------------------------------------------------------------------------------------------------------------------------------------------------------------------------------------------------------------------------------------------------------------------------------------------------------------------------------------------------------------------------------------

Инв. № подл.	Подпись и дата	Взам.инв. №			

Изм.	Кол.уч	Лист	№ док.	Подпись	Дата				

6-013-21-п-ПЗ

Лист

37

		Предельная стоимость строительства составит _____ тыс. руб.
20	Исходные данные, предоставляемые Заказчиком	<p>Проектная документация, отчеты по инженерным изысканиям и заключения экспертиз в соответствии Актом приема-передачи от 31 мая 2019 г. (приложение №1 к настоящему заданию).</p> <p>Справка о фактически выполненных в 2019, 2020 годах дноуглубительных работах с указанием объема изъятых грунта, его характеристик, мест извлечения и складирования.</p> <p>Промеры глубин акватории порта и акватории подходного канала, выполненные по завершению дноуглубительных работ в 2020 г.</p> <p>Промеры глубин района захоронения донного грунта по результатам работ в 2020 году.</p> <p>Справка об объектах незавершенного строительства на декабрь 2020 г.</p> <p>Отчеты по ПЭКиМ при производстве работ в 2020 году.</p>
21	Требования о необходимости проведения инженерных изысканий	<p>Выполнить актуализацию инженерно-геологических и инженерно-экологических изысканий с учетом дноуглубительных работ, выполненных в 2020 г.</p> <p>Инженерные изыскания должны быть выполнены в объеме, необходимом и достаточном для обоснования и принятия проектных решений (технологических, технических и организационных) и расчетов, обеспечивающих прохождение всех необходимых экспертиз и согласований, в том числе государственной экологической экспертизы.</p> <p>Работы по производству инженерных изысканий должны соответствовать требованиям:</p> <ul style="list-style-type: none"> - СП 47.13330.2012 Инженерные изыскания для строительства. Основные положения. (Актуализированная редакция СНиП 11-02-96); - СП 47.13330.2016 Инженерные изыскания для строительства. Основные положения. (Актуализированная редакция СНиП 11-02-96); - СП 11-104-97 «Инженерно-геодезические изыскания для строительства»; - СП 11-105-97 «Инженерно-геологические изыскания для строительства»; - СП 11-103-97 «Инженерно-гидрометеорологические изыскания для строительства»; - СП 11-102-97 «Инженерно-экологические изыскания для строительства»;

Взам.инв. №	
Подпись и дата	
Инв. № подл.	

Изм.	Кол.уч	Лист	№ док.	Подпись	Дата

6-013-21-п-ПЗ

		<p>- СП 446.1325800.2019. Свод правил. Инженерно-геологические изыскания для строительства. Общие правила производства работ";</p> <p>- Ст. 37.1 Федерального закона от 31.07.1998 № 155-ФЗ «О внутренних морских водах, территориальном море и прилегающей зоне Российской Федерации»;</p> <p>- Распоряжения Правительства РФ от 30.12.2015 № 2753-р «Об утверждении перечня загрязняющих веществ, при содержании которых в грунте, извлеченном при проведении дноуглубительных работ, в концентрациях, превышающих химические характеристики грунта в районе его захоронения до воздействия, вызванного захоронением этого грунта, захоронение его во внутренних морских водах и в территориальном море Российской Федерации запрещается»;</p> <p>- СанПиН 2.1.5.980-00 «Гигиенические требования к охране поверхностных вод»;</p> <p>- СанПиН 2.1.5.2582-10 «Санитарно-эпидемиологические требования к охране прибрежных вод морей от загрязнения в местах водопользования населения».</p> <p>Генеральный проектировщик (исполнитель работ) обязан оформить все необходимые разрешения на проведение изыскательских работ в соответствии с нормативно-правовой базой, действующей на территории РФ.</p> <p>Инженерные изыскания выполнить в соответствии с разработанными Исполнителем и согласованными с Заказчиком до начала проведения изыскательских работ программами инженерных изысканий.</p>
22	Сведения о ранее выполненных изысканиях	Материалы изысканий прошлых лет находятся в составе проектной документации, передаваемой Заказчиком Генеральному подрядчику в составе исходных данных.
23	Особые условия проектирования	<p>При корректировке проектной документации предусмотреть два варианта проведения дноуглубительных работ и захоронения донного грунта во внутренних морских водах без указания фактического года начала и завершения работ:</p> <ul style="list-style-type: none"> - в течение одного навигационного периода; - в течение двух навигационных периодов. <p>Предусмотреть возможность выполнения дноуглубительных работ по созданию акватории самоотвозным трюмным землесосом и/или одночерпаковым или грейферным земснарядом с погрузкой на самоотвозные шаланды и захоронением в подводном (морском) районе захоронения донного грунта.</p> <p>Предусмотреть выполнение ремонтных дноуглубительных работ с использованием одночерпаковых и/или грейферных земснарядов с погрузкой на самоотвозные шаланды, а также самоотвозных трюмных землесосов и захоронением в подводном (морском) районе захоронения донного грунта.</p>
24	Требования к согласованиям проектной	Генпроектировщик (исполнитель работ) проводит общественные обсуждения объекта государственной экологической экспертизы с гражданами и общественными

Взам.инв. №	
Подпись и дата	
Инв. № подл.	

Изм.	Кол.уч	Лист	№ док.	Подпись	Дата	6-013-21-п-ПЗ	Лист
							39

Изм.	Кол.уч	Лист	№ док.	Подпись	Дата
Инва. № подл.	Подпись и дата				
Взам.инв. №					

	документации с надзорными и контролирующими органами	<p>организациями (объединениями), организованные органами местного самоуправления.</p> <p>Генпроектировщик (исполнитель работ) обосновывает координаты подводного (морского) отвала для захоронения донного грунта и согласовывает их с ФГУП «Росморпорт».</p> <p>Генпроектировщик (исполнитель работ) согласовывает с ФГУП «Росморпорт» тип привлекаемой дноуглубительной техники и место ее мобилизации.</p> <p>Генпроектировщик (исполнитель работ) осуществляет согласование проектной документации до ее направления на общественное обсуждение и на согласование в федеральные органы государственной власти (в т. ч. Росрыболовство), государственную экологическую экспертизу с ФГУП «Росморпорт».</p> <p>Генпроектировщик (исполнитель работ) обеспечивает организацию и получение положительного заключения государственной экологической экспертизы.</p> <p>Генпроектировщик обеспечивает организацию и получение положительного заключения ФАУ «Главгосэкспертиза России» по проектной документации «Строительство нового специализированного порта на Дальневосточном побережье Российской Федерации для облегчения доступа к портовой инфраструктуре малых и средних угледобывающих предприятий». <i>Корректировка</i>. Оплату стоимости работ ФАУ «Главгосэкспертиза России» осуществляет Генпроектировщик.</p> <p>Генпроектировщик (исполнитель работ) осуществляет иные согласования с надзорными и контролирующими органами, необходимость в которых возникнет в результате выполнения проектных работ или при проведении государственной экологической экспертизы.</p> <p>Все замечания заинтересованных органов исполнительной власти (контролирующих, надзорных и т.д.), в том числе замечания Росприроднадзора на материалы запроса на получение разрешения на захоронение донного грунта во внутренних морских водах Российской Федерации Генпроектировщик (исполнитель работ) устраняет самостоятельно, без дополнительной оплаты.</p>
25	Потребность в разработке и состав демонстрационных материалов	Разработать в объеме, необходимом для проведения общественных слушаний и по дополнительному требованию Заказчика.
26	Вид представления проектной документации	<p>Разработчик передает Заказчику документацию:</p> <p>5 экз. – в бумажном виде в сброшюрованных книгах;</p> <p>2 экз. – на электронном носителе.</p> <p>Требования к передаче материалов на электронных носителях:</p> <p>Электронная версия комплекта документации передается на CD-R диске (дисках), изготовленных разработчиком документации (оригинал диска). Допускается использовать носители формата CD-RW, DVD-R, DVD-RW.</p>

	<p>Файлы должны открываться в режиме просмотра средства операционной системы Windows 2000 и выше. Документация на компакт-диске предоставляется в следующих версиях: 1 версия- графический образ документации с копиями подписей, печатей и необходимых отметок, чертежи основных комплектов в формате Adobe Portable Documentformat (*.pdf); текстовая документация - Adobe Portable Documentformat (*.pdf); 2 версия – документация в формате разработки: графическая часть – в формате AutoCAD Drawing(*.dwg); текстовая документация – форматы версии MS Office версии 2000 и выше (*.doc, *.xls, *.mdf, *.ppt). Кроме того, для проведения согласований и экспертиз оформляется необходимое количество дополнительных экземпляров в бумажном виде в сброшюрованных книгах.</p>
--	-----------------------------------------------------------------------------------------------------------------------------------------------------------------------------------------------------------------------------------------------------------------------------------------------------------------------------------------------------------------------------------------------------------------------------------------------------------------------------------------------------------------------------------------------------------------------------------------------------------------------------------------------------------------------------------------------------------------------------------------------------------------------------------------------------

От Заказчика:

Заместитель директора по безопасности
мореплавания Дальневосточного бассейнового
филиала ФГУП «Росморпорт»

М.П. «30» 09 2021 г.
И.В. Глухов



От Генпроектировщика:

Генеральный директор
ООО «ПИ «Петрохим-технология»

М.П. 30 09 2021 г.
О.В. Кораблин



Инв. № подл.	Подпись и дата	Взам.инв. №

Изм.	Кол.уч	Лист	№док.	Подпись	Дата

6-013-21-п-ПЗ