



ООО «Проектный Институт
«Петрохим-технология»

197342, Санкт-Петербург, ул. Кантемировская, д. 4, литера А, пом. 12-Н, каб. 2А
телефон: +7 (812) 718-27-77, e-mail: petrohim@petrohim.com

Заказчик: ФГУП «РОСМОРПОРТ»

Петропавловский филиал

**«Производство ремонтных дноуглубительных работ в
морском порту Петропавловск-Камчатский
бухта Бечевинская с организацией отвала грунта сроком
на 10 лет»**

Раздел 1 «Пояснительная записка»

6-035-22-П-ПЗ

Том 1 «Пояснительная записка»



ООО «Проектный Институт «Петрохим-технология»

197342, Санкт-Петербург, ул. Кантемировская, д. 4, литера А, пом. 12-Н, каб. 2А
телефон: +7 (812) 718-27-77, e-mail: petrohim@petrohim.com

Заказчик: ФГУП «РОСМОРПОРТ»

Петропавловский филиал

**«Производство ремонтных дноуглубительных работ в
морском порту Петропавловск-Камчатский
бухта Бечевинская с организацией отвала грунта сроком
на 10 лет»**

Раздел 1 «Пояснительная записка»

6-035-22-П-ПЗ

Том 1 «Пояснительная записка»

Генеральный директор

Кораблин О.В.

Взам.инв. №	
Подпись и дата	
Инв. № подл	

Изм.	№док.	Подпись	Дата

2023

СОДЕРЖАНИЕ ТОМА

Обозначение	Наименование	Сквозная нумерация
6-021-022-П-ПЗ.С	Содержание тома	2
6-021-022-П-СП	Состав документации	3
6-021-022-П-ПЗ	Текстовая часть с приложениями	4
	Графическая часть	32

Изм.	Кол.уч	Лист	№док.	Подпись	Дата	Изм. № подл.	Подпись и дата	Взам. инв. №	6-035-22-П-ПЗ.С		
									Стадия	Лист	Листов
Разработал		Добровольска			08.23				П	1	1
Проверил									ООО Проектный институт ПЕТРОХИМ-ТЕХНОЛОГИЯ г. Санкт-Петербург		
Н.контр.		Фирсова			08.23						
Нач.отд.											
ГИП		Титов			08.23						

СОДЕРЖАНИЕ ТОМА

СОСТАВ ДОКУМЕНТАЦИИ

«Производство ремонтных дноуглубительных работ в морском порту Петропавловск-Камчатский бухта Бечевинская с организацией отвала грунта сроком на 10 лет»

Номер тома	Обозначение	Наименование	Примечание
Раздел 1 «Пояснительная записка»			
1	6-035-022-П-ПЗ	«Пояснительная записка»	
Раздел 2 «Проект полосы отвода»			
2	6-035-022-П-ППО	«Проект полосы отвода»	
Раздел 5 «Проект организации строительства»			
5	6-035-022-П-ПОС	«Проект организации строительства»	
Раздел 7 «Мероприятия по охране окружающей среды»			
		<i>Книга 1 «Оценка воздействия на окружающую среду»</i>	
7.1.1	6-035-022-П-ОВОС1	Часть 1 «Текстовая часть»	
7.1.2	6-035-022-П-ОВОС2	Часть 2 «Приложения»	
		<i>Книга 2 « Мероприятия по охране окружающей среды»</i>	
7.2.1	6-035-022-П-ООС1	Часть 1 «Мероприятия по охране окружающей среды»	
7.2.2	6-035-022-П-ООС2	Часть 2 «Программа производственного экологического контроля»	
Раздел 9 «Смета на строительство»			
9	6-035-022-П-СМ	«Сметная документация»	
Раздел 12. Иная документация в случаях, предусмотренных федеральными законами.			
12	6-035-022-П-БМ	Безопасность мореплавания	

Изм. № подл.	Подпись и дата	Взам.инв. №	6-035-22-П-ПЗ -СП								
			Изм.	Кол.уч.	Лист	№док.	Подпись	Дата			
Ив. № подл.			Разработал	Добровольска			08.22	СОСТАВ ДОКУМЕНТАЦИИ	Стадия	Лист	Листов
			Проверил						П	1	1
			Н.контр.	Фирсова О. И.			08.22		ООО Проектный институт ПЕТРОХИМ-ТЕХНОЛОГИЯ г. Санкт-Петербург		
			Нач.отд.								
			ГИП	Титов С. Л.			08.22				

СОДЕРЖАНИЕ

1. ВВЕДЕНИЕ	5
2. СВЕДЕНИЯ ОБ ОБЪЕКТЕ.....	6
3. СВЕДЕНИЯ НАМЕЧАЕМОЙ ДЕЯТЕЛЬНОСТИ И ОСНОВНЫЕ ТЕХНИЧЕСКИЕ ПОКАЗАТЕЛИ.....	7
3.1. Подходной канал «МПК СПГ»	7
3.2. Район захоронения донного грунта	9
4. СВЕДЕНИЯ О ПОТРЕБНОСТИ ОБЪЕКТА В МАТЕРИАЛЬНЫХ РЕСУРСАХ.....	10
5. СВЕДЕНИЯ О НАЛИЧИИ РАЗРАБОТАННЫХ И СОГЛАСОВАННЫХ СПЕЦИАЛЬНЫХ ТЕХНИЧЕСКИХ УСЛОВИЙ.....	11
6. СВЕДЕНИЯ О КОМПЬЮТЕРНЫХ ПРОГРАММАХ, КОТОРЫЕ ИСПОЛЬЗОВАЛИСЬ ПРИ ВЫПОЛНЕНИИ РАСЧЕТОВ КОНСТРУКТИВНЫХ ЭЛЕМЕНТОВ ЗДАНИЙ, СТРОЕНИЙ И СООРУЖЕНИЙ.....	12
ПРИЛОЖЕНИЕ А ТЕХНИЧЕСКОЕ ЗАДАНИЕ.....	13
ПРИЛОЖЕНИЕ Б ВЫПИСКА ИЗ ЕГРН.	30
ПРИЛОЖЕНИЕ В. ПИСЬМО ПЕТРОПАВЛОВСКОГО ФИЛИАЛА ФГУП «РОСМОРПОРТ» №1347 ОТ 26.10.2023 Г.....	31

Взам. инв. №		
Подпись и дата		
Инв. № подл.		

Изм.	Кол.уч	Лист	№док.	Подпись	Дата				

1. ВВЕДЕНИЕ

Решение о выполнении инженерных изысканий и разработке документации «Производство ремонтных дноуглубительных работ в морском порту Петропавловск-Камчатский бухта Бечевинская с организацией отвала грунта сроком на 10 лет» вызвано необходимостью обеспечения безопасной эксплуатации подходного канала к морскому перегрузочному комплексу сжиженного природного газа (далее – подходной канал «МПК СПГ»).

Место расположения объекта: Российская Федерация, Камчатский край, Елизовский м.р-н, межселенные территории Елизовского муниципального района, бухта Бечевинская.

Документация по объекту разработана по договору 328-ПД / 6-035-022-п от 02.11.2022г. между ООО «ПИ Петрохим-технология» и Петропавловским филиалом ФГУП «Росморпорт» на основании задания на разработку документации (Приложение А).

В соответствии с п.223 Постановления Правительства РФ от 12 августа 2010 г. N 620 «Об утверждении технического регламента о безопасности объектов морского транспорта» для сохранения и восстановления технических и эксплуатационных характеристик объекта инфраструктуры морского транспорта, подвергшегося физическому износу в процессе его технической эксплуатации, следует планировать и реализовывать ремонтные работы. При этом, работы по поддержанию проектных глубин акваторий относятся к текущему ремонту (работы, в процессе которых не производится восстановление, замена или защита основных конструкций сооружений). Разрабатываемая документация не является проектной документацией на строительство, реконструкцию, капитальный ремонт объекта капитального строительства. Вид градостроительной деятельности в соответствии со ст.1 Градостроительного кодекса РФ – эксплуатация зданий, сооружений.

Проектируемые работы относятся к текущему и планово-предупредительному ремонту согласно Р 31.3.08-04 «Ведомственное положение о проведении планово-предупредительного ремонта производственных зданий и сооружений на морском транспорте» и Задания на разработку проектной документации.

Вид градостроительной деятельности- эксплуатация зданий и сооружений.

Целью работы является обеспечение документацией Заказчика для проведения конкурса на ремонтные дноуглубительные работы, а также получение необходимых разрешений на выполнение работ.

При разработке документации были использованы следующие исходные данные:

- Инженерные изыскания, выполненные ООО «ПИ Петрохим-технология» в 2023 г.;
- Проектная документация «Морской перегрузочный комплекс сжиженного природного газа в Камчатском крае» (шифр 41.02.14.3.2018), ЗАО ГТ «Морстрой», 2021 г.;
- Технический отчет «Определение заносимости подходного канала», ООО «НИЦ «ЭкоПроект», 2019 г.
- Технический отчет «Анализ заносимости подходного канала «МПК СПГ», ФГУП «Росморпорт», 2023 г.

Взам. инв. №

Подпись и дата

Инв. № подл.

Изм.	Кол.уч	Лист	№док.	Подпись	Дата

2. СВЕДЕНИЯ ОБ ОБЪЕКТЕ

Подходной канал «МПК СПГ» расположен в районе бухты Бечевинская Авачинского залива Тихого океана. Ситуационная схема расположения объекта представлена на Рис. 2.1 .

Согласно выписки из ЕГРН (Приложение А) место расположения участка - Российская Федерация, Камчатский край, Елизовский м.р-н, межселенные территории Елизовского муниципального района, бухта Бечевинская, кадастровый № 41:05:0101105:201.

Ситуационный план представлен на Листе 1 графической части.

Подходной канал расположен в непосредственной близости к территории МО Елизовский район Камчатского края.

С учетом положений Федерального закона от 31.07.1998 г. №155-ФЗ «О внутренних морских водах, территориальном море и прилегающей зоне Российской Федерации» участки извлечения донного грунта и планируемый район захоронения извлекаемого донного грунта находятся в границах территориального моря РФ.

Акватория дноуглубления и район захоронения извлеченного донного грунта расположены в границах морского порта Петропавловск-Камчатский (участок №16). Границы морского порта установлены распоряжением Правительства РФ от 10 мая 2010 г. №796-р. Границы участка №16 внесены изменением к указанному распоряжению распоряжением Правительства РФ от 6 февраля 2020 г. №217-р.

Длина подходного канала «МПК СПГ» – 6580 м. Ширина по нижней бровке – 275 м.

Навигационная глубина канала - 14 м.

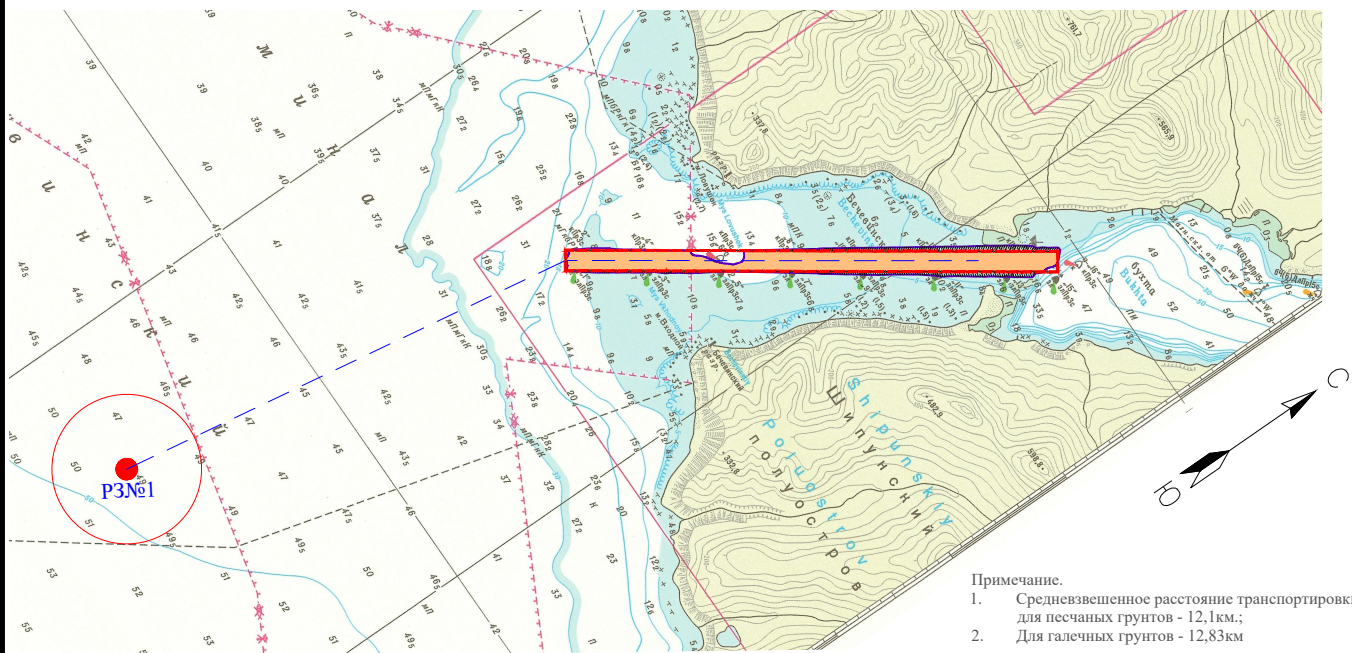


Рис. 2.1 - Ситуационная схема акватории

Инв. № подл.	Подпись и дата	Взам. инв. №

Изм.	Кол.уч	Лист	№док.	Подпись	Дата

3. СВЕДЕНИЯ НАМЕЧАЕМОЙ ДЕЯТЕЛЬНОСТИ И ОСНОВНЫЕ ТЕХНИЧЕСКИЕ ПОКАЗАТЕЛИ

3.1. Подходной канал «МПК СПГ»

Согласно выписки из ЕГРН (Приложение Б) место расположения подходного канала «МПК СПГ» - Российская Федерация, Камчатский край, Елизовский м.р-н, межселенные территории Елизовского муниципального района, бухта Бечевинская, участок кадастровый № 41:05:0101105:201.

Участок находится в собственности Российской Федерации, правообладателем (хозяйственное ведение) является ФГУП «Росморпорт».

Бухта Бечевинская является частью Авачинского залива Тихого океана.

Длина подходного канала «МПК СПГ» – 6580 м. Ширина по нижней бровке – 275 м.

Навигационная глубина минус 14 м.

Координаты подходного канала «МПК СПГ» приведены в Табл.3.1.

Табл. 3.1 – Координаты подходного канала «МПК СПГ»

Подходной канал, WGS84			Подходной канал СК-42	
№ точки	Широта, N	Долгота, E	Сев. широты	Вост. долготы
1	53°14'56.40"	159°46'8.22"	53°14'56.40	159°46'08.22
2	53°14'55.25"	159°46'15.98"	53°14'55.25	159°46' 15.98
3	53°14'43.05"	159°46'10.43"	53°14'43.05	159°46'10.43
4	53°14'38.23"	159°46'7.02"	53°14'38.23	159°46'07.02
5	53°14'31.65"	159°45'58.95"	53°14'31.65	159°45' 58.95
6	53°14'28.16"	159°45'54.68"	53°14'28.16	159°45'54.68
7	53°14'22.94"	159°45'48.32"	53°14'22.94	159°45'48.32
8	53°14'16.68"	159°45'41.27"	53°14'16.68	159°45'41.27
9	53°14'11.96"	159°45'34.95"	53°14'11.96	159°45'34.95
10	53°14'5.40"	159°45'27.03"	53°14'05.40	159°45'27.03
11	53°13'59.14"	159°45'18.83"	53°13'59.14	159°45'18.83
12	53°13'52.94"	159°45'11.27"	53°13'52.95	159°45'11.27
13	53°13'46.16"	159°45'3.32"	53°13'46.16	159°45'03.32
14	53°13'39.65"	159°44'55.47"	53°13' 39.65	159°44'55.48
15	53°13'32.77"	159°44'47.03"	53°13'32.77	159°44'47.03
16	53°13'21.15"	159°44'32.61"	53°13'21.15	159°44'32.61
17	53°13'7.93"	159°44'16.37"	53°13'07.93	159°44'16.37
18	53°12'53.72"	159°43'58.98"	53°12'53.72	159°43'58.98
19	53°12'40.84"	159°43'44.19"	53°12'00.84	159°43'44.19
20	53°12'27.88"	159°43'28.35"	53°12'27.88	159°43'28.35
21	53°12'13.97"	159°43'11.74"	53°12'13.97	159°43'11.74
22	53°12'1.30"	159°42'56.23"	53°12'01.30	159°42'56.23
23	53°11'55.96"	159°42'49.31"	53°11'55.96	159°42'49.31
24	53°11'58.01"	159°42'42.63"	53°11'58.00	159°42'42.63
25	53°12'2.14"	159°42'38.45"	53°12'02.14	159°42'38.45
26	53°12'6.84"	159°42'43.43"	53°12'06.84	159°42'43.43
27	53°12'19.79"	159°42'59.24"	53°12'19.79	159°42'59.24
28	53°12'29.80"	159°43'11.72"	53°12'29.80	159°43'11.72

Взам. инв. №

Подпись и дата

Инв. № подл.

Изм.	Кол.уч	Лист	№док.	Подпись	Дата

29	53°13'3.51"	159°43'52.24"	53°13'03.51	159°43'52.24
30	53°13'13.40"	159°44'3.75"	53°13'13.40	159°44'3.75
31	53°13'26.38"	159°44'19.00"	53°13'26.38	159°44'19.00
32	53°13'38.85"	159°44'33.51"	53°13'38.85	159°44'33.52
33	53°13'45.68"	159°44'41.60"	53°13'45.68	159°44'41.60
34	53°13'52.21"	159°44'49.36"	53°13'52.21	159°44'49.36
35	53°13'58.97"	159°44'57.38"	53°13'58.97	159°44'57.38
36	53°14'5.21"	159°45'4.78"	53°14'05.22	159°45'04.78
37	53°14'11.73"	159°45'12.44"	53°14'11.73	159°45'12.44
38	53°14'18.32"	159°45'20.27"	53°14'18.33	159°45'20.27
39	53°14'23.11"	159°45'25.91"	53°14'23.11	159°45'25.91
40	53°14'29.51"	159°45'33.30"	53°14'29.51	159°45'33.30
41	53°14'34.73"	159°45'39.54"	53°14'04.73	159°45'39.54
42	53°14'38.24"	159°45'43.76"	53°14'38.24	159°45'43.76
43	53°14'39.97"	159°45'45.86"	53°14'39.98	159°45'45.86
44	53°14'44.81"	159°45'51.90"	53°14'44.81	159°45'51.90

При проектировании подходного канала «МПК СПГ» было выделено три участка с различной заносимостью (с юго-запада на северо-восток):

- Участок 1 – длина 600 м, проектная отметка дна - минус 16,7 м БС77, запас на заносимость – 1,0м.
- Участок 2 – длина 2780 м, проектная отметка дна - минус 16,1 м БС77, запас на заносимость –0,4 м.
- Участок 3 – длина 3200 м, проектная отметка дна - минус 17,2 м БС77, запас на заносимость –1,5 м.

По согласованию с Заказчиком (Приложение В) принята схема производства ремонтных работ 1 раз в 2 года.

В соответствии с заданием на проектирование и исходя из наличия земснарядов предусматривается использование следующих основных видов дноуглубительной техники:

- Самоотвозный трюмный землесос (далее – СТЗ);
- Одночерпаковый земснаряд (далее – ОЧЗС).

Основные технические показатели приведены в Табл. 3.2.

Табл. 3.2 – Основные технические показатели по проекту

№	Показатель	Ед. изм.	Значение
1	Периодичность работ		1 раз в 2 года
2	Показатели за 1 период:		
2.1	Объем извлекаемого и захораниваемого грунта	тыс. м3	321,63
2.2.1	- Продолжительность работ при работе СТЗ	сут	78
2.2.2	- Количество сбросов СТЗ	шт.	297
2.3.1	- Продолжительность при работе ОЧЗС	сут.	119
2.3.2	- Количество сбросов шаланд	шт.	723
3	Всего за 10 лет		

Взам. инв. №

Подпись и дата

Инв. № подл.

№	Показатель	Ед. изм.	Значение
3.1	Объем извлекаемого и захораниваемого грунта	тыс. м3	1 608,15
3.2.1	Продолжительность работ при работе СТЗ	сут	390
3.2.2	Количество сбросов СТЗ	шт.	1 485
3.3.1	Продолжительность при работе ОЧЗС	сут.	595
3.3.2	Количество сбросов шаланд	шт.	3 615

3.2. Район захоронения донного грунта

Определение местоположения перспективного района захоронения донных грунтов выполнено исходя из следующих условий (ограничений):

- отсутствие возможности использования ранее использованного района захоронения ввиду наличия водозабора на технологические нужды ПХГ СПГ;
- минимальное расстояние транспортировки грунта
- отсутствие ограничений по условиям безопасности судоходства;
- достаточность глубин с учетом возможного захоронения на участке извлекаемых грунтов;

Выбранный район захоронения донного грунта –РЗ№1 – окружность радиусом 1 км с центром в точке приведённой в Табл.3.2.

Табл. 3.3 – Координата центра района захоронения донного грунта.

РЗ№1	СК-42		WGS-84	
	Широта	Долгота	Широта	Долгота
	53°08'24.00" С	159°41'30.00" В	53°08'24.00" С	159°41'24.00" В

Расположение района захоронения донного грунта согласованы ФГУ «Росморпорт» (Приложение Б).

Площадь района захоронения составляет округленно 314 га.

Глубины в районе захоронения колеблются от 46 до 53 м.

Изменение глубин в районе захоронения за весь период ремонтных дноуглубительных работ не превысит 1-2 метра. Захоронение проектного объема грунта не окажет влияния на безопасность мореплавания в Авачинском заливе.

Взам. инв. №	
Подпись и дата	
Инв. № подл.	

Изм.	Кол.уч	Лист	№док.	Подпись	Дата

6-035-022-П-ПЗ

Лист

9

4. СВЕДЕНИЯ О ПОТРЕБНОСТИ ОБЪЕКТА В МАТЕРИАЛЬНЫХ РЕСУРСАХ

В соответствии с Задаaniem на проектирование в составе проектной документации рассмотрены вопросы производства работ по дноуглублению с последующим захоронением извлеченного донного грунта во внутренних морских водах. В этой связи и с учетом специфики производства работ, потребности в строительных ресурсах, электроэнергии, воде, кислороде, сжатом воздухе, топливе, строительных кадрах, жилье и санитарно-бытовом обслуживании проектной документацией не рассматриваются и определяются подрядной организацией, выбранной на основании открытого конкурса, в составе ППР в зависимости от технических средств, имеющихся в наличии.

Инв. № подл.	Подпись и дата	Взам. инв. №							Лист
			6-035-022-П-ПЗ						
Изм.	Кол.уч	Лист	№док.	Подпись	Дата				

5. СВЕДЕНИЯ О НАЛИЧИИ РАЗРАБОТАННЫХ И СОГЛАСОВАННЫХ СПЕЦИАЛЬНЫХ ТЕХНИЧЕСКИХ УСЛОВИЙ

Специальные технические условия не требуются.

Инв. № подл.	Подпись и дата	Взам. инв. №							Лист
			6-035-022-П-ПЗ						
Изм.	Кол.уч	Лист	№док.	Подпись	Дата				

6. СВЕДЕНИЯ О КОМПЬЮТЕРНЫХ ПРОГРАММАХ, КОТОРЫЕ ИСПОЛЬЗОВАЛИСЬ ПРИ ВЫПОЛНЕНИИ РАСЧЕТОВ КОНСТРУКТИВНЫХ ЭЛЕМЕНТОВ ЗДАНИЙ, СТРОЕНИЙ И СООРУЖЕНИЙ

Подсчет объемов при производстве дноуглубительных работ выполнен с помощью вычислительного комплекса SCAD.

Расчеты полей мутности в акватории при извлечении грунтов и их размещении на подводном отвале выполнены с использованием программного комплекса «UNICOM Pro».

При оценке воздействия работ на состояние окружающей среды использованы:

- программы серии «Эколог» фирмы «Интеграл»;
- программа «Acoustics 3».

Инв. № подл.	Подпись и дата	Взам. инв. №						Лист
						6-035-022-П-ПЗ	12	
Изм.	Кол.уч	Лист	№док.	Подпись	Дата			

ПРИЛОЖЕНИЕ А ТЕХНИЧЕСКОЕ ЗАДАНИЕ

Инв. № подл.	Подпись и дата	Взам. инв. №

Изм.	Кол.уч	Лист	№док.	Подпись	Дата

6-035-022-П-ПЗ

Приложение № 1 к договору от «02» 11 2022 г.
№ 328-ПД.

ЗАДАНИЕ

на разработку проектной документации «Производство ремонтных дноуглубительных работ в морском порту Петропавловск - Камчатский бухта Бечевинская с организацией отвала грунта сроком на 10 лет»

1	<i>Географическое расположение объекта</i>	Российская Федерация, Камчатский край, Елизовский район, юго-восточное побережье Камчатского полуострова, бухта Бечевинская
2	<i>Наименование объекта</i>	Объект – Подходной канал «Морской перегрузочный комплекс сжиженного природного газа в Камчатском крае» (Сокращенное наименование: «МПК СПГ в Камчатском крае»)
3	<i>Основание для выполнения работ</i>	Необходимость поддержания проектных глубин на акватории морского порта Петропавловск – Камчатский
4	<i>Заказчик</i>	ФГУП «Росморпорт»
5	<i>Генеральная проектная организация</i>	ООО «ПИ Петрохим-технология»
6	<i>Субподрядные проектные организации</i>	При необходимости привлекаются генеральной проектной организацией по согласованию с Заказчиком
7	<i>Источник финансирования</i>	Собственные средства ФГУП «Росморпорт»
8	<i>Сроки проектирования</i>	14 месяцев с момента подписания договора
9	<i>Основные руководящие документы</i>	– Федеральный закон от 31.07.1998 № 155-ФЗ «О внутренних морских водах, территориальном море и прилежащей зоне Российской Федерации»; – Постановление Правительства РФ от 16.02.2008 № 87 «О составе разделов проектной документации и требованиях к их содержанию»; – Градостроительный кодекс РФ от 29.12.2004 № 190-ФЗ; – Водный кодекс РФ от 03.06.2006 № 74-ФЗ; – Федеральный закон от 23.11.1995 № 174-ФЗ «Об экологической экспертизе»; – Федеральный закон от 10.01.2002 № 7-ФЗ «Об охране окружающей среды»; – Федеральный закон от 24.06.1998 № 89-ФЗ «Об отходах производства и потребления»; – Федеральный закон от 04.05.1999 № 96-ФЗ «Об охране атмосферного воздуха»; – Приказ Минтранса России от 19.01.2015 № 4 «Об утверждении Обязательных постановлений в морском порту Петропавловск - Камчатский»; – РД 31.74.04-2002 «Технология промерных работ при производстве дноуглубительных работ и при контроле глубин для безопасности плавания судов в морских портах и на подходах к ним»;

		<ul style="list-style-type: none"> - РД 31.74.09-96 «Нормы на морские дноуглубительные работы»; - РД 31.74.08-94 «Техническая инструкция по производству морских дноуглубительных работ»; - РД 31.74.07-95 «Наставление по обеспечению навигационной безопасности работы дноуглубительного флота»; - СтО 14649425-0005-2019 «Выполнение дноуглубительных работ в морских портах и на подходах к ним»; - СП 444.132600.2019 «Нормы проектирования морских каналов, фарватеров и зон маневрирования»; - СП 389.1326000.2018 «Техническая эксплуатация объектов инфраструктуры морского порта»; - Распоряжение Правительства РФ от 30.12.2015г. № 2753-р «Об утверждении перечня загрязняющих веществ, при содержании которых в грунте, извлеченном при проведении дноуглубительных работ, в концентрациях, превышающих химические характеристики грунта в районе его захоронения до воздействия, вызванного захоронением этого грунта, захоронение его во внутренних морских водах и в территориальном море Российской Федерации запрещается»; - другие действующие РД, СНИП, ГОСТ и нормативные акты.
10	<i>Цель выполняемых работ</i>	<p>10.1. Поддержание проектных глубин на акватории Объекта для обеспечения условий безопасного подхода и стоянки у объектов Комплекса, перестановки, манёвров и стоянки на якоре судов.</p> <p>10.2. Выполнение комплекса изысканий, проектирование и получение всех необходимых согласований и разрешений для проведения дноуглубительных работ на акватории порта Петропавловск - Камчатский.</p> <p>10.3. Разработать проектную документацию на ремонтные дноуглубительные работы на Объекте, в которой:</p> <ul style="list-style-type: none"> - определить необходимые технические и технологические решения при выполнении дноуглубительных работ на акватории; - определить объёмы дноуглубления на объектах до проектных отметок; - определить прогнозируемые параметры заносимости акватории в эксплуатационный период, объёмы и периоды ремонтного дноуглубления на акватории. - обосновать необходимость проведения дноуглубительных работ; - определить технологическую схему проведения работ; - определить дноуглубительную технику и вспомогательные суда (сформировать земкараван); - представить порядок производства работ; - определить место отвала для размещения извлечённого донного грунта; - разработать комплекс мер по охране окружающей среды; - представить программу экологического мониторинга

		<p>дноуглубительных работ;</p> <p>-определить вид компенсации вреда, наносимого окружающей среде (водным биологическим ресурсам);</p> <p>-определить стоимость дноуглубления;</p> <p>- определить размер возможных убытков в случае выполнения лишь части ремонтного дноуглубления или отказа от проведения дноуглубления вообще.</p>
11	<i>Объекты проектирования</i>	<p>Объект федеральной собственности – Подходной канал. Подходной канал имеет следующие размерения:</p> <ul style="list-style-type: none"> - длина наибольшая – 6 580 м; ширина по дну – 275 м; - площадь – 181 га; - площадь отвала 50 га; - проектная глубина – 14,4 – 15,5 м; - навигационная глубина – 14 м.
12	<i>Расчетные типы судов</i>	<p>В качестве расчетного судна принять танкер-транспортногвозчик СПГ ледового класса типа «Christore de Margerie»:</p> <ul style="list-style-type: none"> -грузовместимость – 172,6 тыс. м3; - дедвейт- 85 000 т; - длина наибольшая – 299,9 м; - ширина наибольшая – 50 м; - осадка в грузу – 12 м; - ледовый класс – Arc7.
13	<i>Сроки проведения ремонтных дноуглубительных работ</i>	10 лет с даты получения положительного заключения Государственной экологической экспертизы.
14	<i>Особые условия для проектирования</i>	<p>14.1. Границы проектирования – в границах федеральной собственности.</p> <p>14.2. Навигация в морском порту осуществляется круглогодично.</p> <p>14.3. Морской порт осуществляет работу круглосуточно.</p> <p>14.4. Климатический район – II (СП 131.13330.2012).</p> <p>14.5. Ветровой район – VII (СП 20.13330.2016).</p> <p>14.6. Снеговой район – VIII (СП 20.13330.2016).</p> <p>14.7. Бухта Бечевинская расположена в зоне сейсмической активности. Сейсмичность района принять согласно СП 14.13330.2018 на основании результатов сейсмического микрорайонирования.</p> <p>14.8. Проведение инженерных изысканий в объеме, необходимом для проведения комплексной оценки природных и техногенных условий участков дноуглубления на акватории и места захоронения донного грунта.</p> <p>14.9. Характеристики разрабатываемых грунтов принять по материалам инженерно-геологических изысканий, выполненных в рамках данной работы.</p> <p>14.10. Физико-механические характеристики разрабатываемых грунтов определить по результатам лабораторных исследований проб грунта.</p> <p>14.11. Изыскательские работы производятся в условиях</p>

действующего морского порта.

14.12. Сведения о скорости и направлении течений, сведения о волнении, ветровые условия на акватории порта принять по результатам инженерно-гидрометеорологических изысканий.

14.13. Сведения о фактических глубинах на акватории принять по результатам инженерно-гидрографических изысканий.

14.14. Для оценки современного состояния и прогноза возможных изменений природной среды с целью предотвращения, минимизации или ликвидации вредных и нежелательных экологических и связанных с ними других последствий и сохранения оптимальных условий жизни населения и водных биоресурсов провести инженерно-экологические изыскания.

14.15. Сведения о гранулометрическом составе разрабатываемого грунта, загрязненности разрабатываемого грунта по химическим показателям и радиоактивное загрязнение принять по результатам инженерно-экологических изысканий.

14.16. Сведения о гранулометрическом составе донных отложений в районе захоронения грунта, загрязненности донных отложений по химическим показателям и радиоактивное загрязнение принять по результатам инженерно-геологических и инженерно-экологических изысканий.

14.17. Ремонтные дноуглубительные работы проводятся без прекращения судоходства на акватории морского порта.

14.18. Предусмотреть захоронение донного грунта на действующем подводном отвале в бухте Бечевинская. В случае невозможности захоронения донного грунта на ранее сформированном отвале выполнить проектирование и оформление нового подводного отвала на весь срок действия проекта на основании анализа и оценки экономической эффективности местоположения.

14.19. Координаты представлять в мировой геодезической системе координат 1984 года (WGS-84, географические), с точностью до 0,01" и СК-42 (ГСК-2011), отметки глубин приводить к НТУ.

14.20. Выполнить оценку воздействия на окружающую среду отдельно для участков ремонтного дноуглубления и района захоронения донного грунта.

14.21. Обеспечить сопровождение проекта при прохождении государственной экологической экспертизы и получении всех необходимых согласований и разрешений, в том числе в Росприроднадзоре разрешения на захоронение донного грунта на весь срок действия проектной документации.

14.22. Подготовить запрос на захоронение грунта, в соответствии с требованиями ст. 37.1 Федерального закона от 31.07.1998 № 155-ФЗ «О внутренних морских водах, территориальном море и прилегающей зоне Российской Федерации» и Административного регламента выдачи

		разрешений на захоронение грунта, извлеченного при проведении дноуглубительных работ, во внутренних морских водах и в территориальном море Российской Федерации, утв. приказом Росприроднадзора от 17.10.2019 № 636.
15	<i>Состав проектной документации</i>	<p>Проектную документацию разработать в составе, необходимом для получения положительного заключения государственной экологической экспертизы и разрешения на захоронение донного грунта во внутренних морских водах Российской Федерации, в соответствии с Положением, утвержденным постановлением Правительства Российской Федерации от 16.02.2008 № 87, Федеральным законом от 23.11.1995 № 174-ФЗ «Об экологической экспертизе», иными требованиями СП, ГОСТ, ТУ и иных актов, регулирующих состав и объем документации.</p> <p>15.1. В составе документации предусмотреть:</p> <ul style="list-style-type: none"> – пояснительную записку; – проект организации ремонтных дноуглубительных работ; – генеральную схему и схему участков дноуглубительных работ; – технологические решения, включая порядок использования возможных типов дноуглубительной техники на различных участках работ; – сведения об инженерном оборудовании объекта, о наличии инженерных сетей, о примыкающих гидротехнических сооружениях и мерах по обеспечению их безопасности при дноуглубительных работах; – объемно-планировочные решения; – проект организации ремонтно-восстановительных работ, включая планы подготовительного и основного периодов; – сметную документацию, выполненную отдельно на каждый год и на каждый тип применяемой техники; – перечень мер для обеспечения безопасности мореплавания в период производства дноуглубления; – обоснование выбора района захоронения донного грунта во внутренних морских водах Российской Федерации; – моделирование распространения взвешенных веществ; – оценку воздействия на окружающую среду и перечень мер по ее охране (ОВОС); – программу производственного экологического контроля и мониторинга в период производства дноуглубления; – программу по осуществлению наблюдений за районом захоронения грунта, извлеченного при проведении дноуглубительных работ во внутренних морских водах и в территориальном море Российской Федерации для наблюдения за местом отвала грунта для предоставления ежегодной отчетности в соответствии с требованиями приказа Министерства природных ресурсов и экологии РФ от 24.03.2014 № 147; – перечень практических мер по компенсации ущерба водным биологическим ресурсам; – мероприятия по сохранению объектов культурного

		<p>наследия (при необходимости).</p> <p>15.2. Оформление проектной документации должно быть выполнено в соответствии с ГОСТ Р 21.101-2020 «Система проектной документации для строительства. Основные требования к проектной и рабочей документации».</p> <p>15.3. Комплект документов для предоставления права пользования водным объектом должен соответствовать требованиям Водного кодекса РФ, постановления Правительства РФ от 19.01.2022 № 18, приказа Минприроды РФ от 21.01.2013 № 20.</p> <p>15.4. Запрос на захоронение грунта, в соответствии с требованиями ст. 37.1 Федерального закона от 31.07.1998 № 155-ФЗ «О внутренних морских водах, территориальном море и прилежащей зоне российской Федерации» и Административного регламента выдачи разрешений на захоронение грунта, извлеченного при проведении дноуглубительных работ, во внутренних морских водах и в территориальном море Российской Федерации, утв. приказом Росприроднадзора от 17.10.2019 № 636.</p>
16	<i>Требования к основным техническим решениям</i>	<p>16.1. Выбор технических средств производства работ:</p> <ul style="list-style-type: none"> – многочерпаковые земснаряды; – самоотвозные трюмные землесосы; – грейферные краны; – грунтоотвозные шаланды; – гидромониторы. <p>Выбор технических средств производства работ предварительно согласовывается с Заказчиком.</p> <p>16.2. Организация сопутствующих работ:</p> <ul style="list-style-type: none"> – водолазное обследование дна; – удаление предметов засоренности и валунов; – предварительный и исполнительный промер участков проведения работ. <p>16.3. Проектные решения должны быть оптимальными по критерию «стоимость-эффективность-качество».</p>
17	<i>Требования к технологическим решениям</i>	<p>17.1. Выбор технологической схемы проведения работ в соответствии с:</p> <ul style="list-style-type: none"> – РД 31.74.08-94 «Техническая инструкция по производству морских дноуглубительных работ»; – РД 31.74.09-96 «Нормы на морские дноуглубительные работы»; – РД 31.74.04-2002 «Технологии промерных работ при производстве дноуглубительных работ и при контроле глубин для безопасности плавания судов в морских портах и на подходах к ним»; – СтО 14649425-0005-2019 «Выполнение дноуглубительных работ в морских портах и на подходах к ним». <p>17.2. Проект должен соответствовать требованиям:</p> <ul style="list-style-type: none"> – международных документов, регламентирующих вопросы безопасности мореплавания; – инструкции по навигационному оборудованию (ИНО-2000), изд. ГУНиО Минобороны России;

		<ul style="list-style-type: none"> – инструкции по техническому обслуживанию СНО морских подходных каналов, акваторий и портов ММФ; – резолюции ИМО А.1046(27) от 30.11.2011 «Всемирная радионавигационная система»; – руководства МАМС по навигационному оборудованию, издание 7, 2014 г.; – международной Конвенции по охране человеческой жизни на море (СОЛАС-74). <p>17.3. Раздел документации «Проект организации ремонтных дноуглубительных работ» должен содержать:</p> <ul style="list-style-type: none"> – обоснование выбранного способа производства работ, требуемого состава судов и других технических средств; – ведомость подготовительных и вспомогательных работ; – ведомость объемов дноуглубительных работ и условий их производства; – расчет основных производственных показателей земснарядов и грунтоотвозных судов; – расчет рабочего и календарного периодов; – рекомендуемые режимы работы судов земкаравана; – мероприятия по обеспечению судов земкаравана топливом, пресной водой, эксплуатационными материалами и навигационным ремонтом; – технико-экономические показатели и эффективность работы; – план-график выполнения ремонтных дноуглубительных работ; – график работы грунтоотвозных судов; – комплекс мероприятий, предусматривающих навигационную безопасность земснарядов и других судов, входящих в состав земкаравана; – технологические планы или схемы производства работ и схемы расстановки дополнительных СНО и опорных пунктов (при необходимости); – чертежи конструкций и других временных вспомогательных сооружений, необходимых для производства ремонтных дноуглубительных работ и для отвала грунта (при необходимости).
18	<p><i>Требования и условия к разработке природоохранных мер и мероприятий по минимизации негативного воздействия ремонтных дноуглубительных работ на окружающую среду</i></p>	<p>18.1. Проектные решения должны обеспечить предотвращение и (или) снижение возможного негативного воздействия ремонтных дноуглубительных работ на окружающую среду и рациональное использование природных ресурсов, учитывать особенности проведения работ, а также соответствовать требованиям законодательства РФ, действующих нормативных документов РФ, международных обязательств РФ в области охраны окружающей среды и природопользования, в том числе:</p> <ul style="list-style-type: none"> – Федерального закона от 10.01.2002 № 7-ФЗ «Об охране окружающей среды»; – Федерального закона от 31.07.1998 № 155-ФЗ «О внутренних морских водах, территориальном море и прилегающей зоне Российской Федерации»;

		<ul style="list-style-type: none"> - Водного кодекса РФ (Кодекс РФ от 03.06.2006 № 74-ФЗ); - Федерального закона от 20.12.2004 № 166-ФЗ «О рыболовстве и сохранении водных биологических ресурсов»; - Федерального закона от 24.06.1998 № 89-ФЗ «Об отходах производства и потребления»; - Федерального закона от 04.05.1999 № 96-ФЗ «Об охране атмосферного воздуха»; - Постановление Главного государственного санитарного врача РФ от 28.01.2021 № 3 "Об утверждении санитарных правил и норм СанПиН 2.1.3684-21 "Санитарно-эпидемиологические требования к содержанию территорий городских и сельских поселений, к водным объектам, питьевой воде и питьевому водоснабжению, атмосферному воздуху, почвам, жилым помещениям, эксплуатации производственных, общественных помещений, организации и проведению санитарно-противоэпидемических (профилактических) мероприятий"; - ГОСТ 17.1.3.08-82 Охрана природы. Гидросфера. Правила контроля качества морских вод; - ГОСТ 17.1.5.01-80 Охрана природы (ССОП). Гидросфера. Общие требования к отбору проб донных отложений водных объектов для анализа на загрязненность; - РД 52.24.609-2013 Организация и проведение наблюдений за содержанием загрязняющих веществ в донных отложениях водных объектов; - Распоряжения Правительства РФ от 30.12.2015 № 2753-р «Об утверждении перечня загрязняющих веществ, при содержании которых в грунте, извлеченном при проведении дноуглубительных работ, в концентрациях, превышающих химические характеристики грунта в районе его захоронения до воздействия, вызванного захоронением этого грунта, захоронение его во внутренних морских водах и в территориальном море Российской Федерации запрещается»; - Административного регламента выдачи разрешений на захоронение грунта, извлеченного при проведении дноуглубительных работ, во внутренних морских водах и в территориальном море Российской Федерации, утв. Приказом Росприроднадзора от 17.10.2019 № 636; - Приказа Министерства природных ресурсов и экологии РФ от 24.03.2014 № 147 «Об утверждении формы и порядка представления отчетности по осуществлению наблюдений за районом захоронения грунта, извлеченного при проведении дноуглубительных работ во внутренних морских водах и в территориальном море Российской Федерации, и состоянием морской среды»; - Постановления Правительства РФ от 19 января 2022 г. № 18 «О подготовке и принятии решения о предоставлении водного объекта в пользование»; - Приказа Минприроды РФ от 21.01.2013 № 20 «Об утверждении Административного регламента Федерального агентства водных ресурсов по предоставлению
--	--	-------------------------------------------------------------------------------------------------------------------------------------------------------------------------------------------------------------------------------------------------------------------------------------------------------------------------------------------------------------------------------------------------------------------------------------------------------------------------------------------------------------------------------------------------------------------------------------------------------------------------------------------------------------------------------------------------------------------------------------------------------------------------------------------------------------------------------------------------------------------------------------------------------------------------------------------------------------------------------------------------------------------------------------------------------------------------------------------------------------------------------------------------------------------------------------------------------------------------------------------------------------------------------------------------------------------------------------------------------------------------------------------------------------------------------------------------------------------------------------------------------------------------------------------------------------------------------------------------------------------------------------------------------------------------------------------------------------------------------------------------------------------------------------------------------------------------------------------------------------------------------------------------------------------------------------------------------------------------------------------------------------------------------------------------------------------------------------------------------------------------------------------------------------------------------------------------------------------------------------------------------------------------------------------------------------------------------------------------------------------------------------------------------------------------------------------------------------------------------------------------------------------------------------------------------------------------------------------------------------------------------------------------------------------------------------------------------------------------------------------------------------

	<p>государственной услуги по предоставлению права пользования водными объектами на основании решения о предоставлении водных объектов в пользование».</p> <p>18.2. Раздел «Перечень мероприятий по охране окружающей среды» разработать согласно требованиям п.25 Постановления Правительства РФ от 16.02.2008 № 87 в объеме, необходимом для получения положительного заключения государственной экологической экспертизы, включая «Оценку воздействия на окружающую среду».</p> <p>Материалы раздела в том числе должны содержать следующие подразделы:</p> <p>18.2.1. Воздействие на атмосферный воздух.</p> <p>Привести результаты воздействия объекта на атмосферный воздух, в которые входит:</p> <ul style="list-style-type: none">– характеристика существующего и прогнозируемого загрязнения атмосферного воздуха;– определение параметров источников выбросов загрязняющих веществ, количественные и качественные показатели выбросов;– определение метеорологических характеристик и коэффициентов, определяющих условия рассеивания вредных веществ в атмосферном воздухе;– проведение расчетов рассеивания вредных веществ в атмосферном воздухе и объемов выбросов;– выполнение оценки уровня загрязнения атмосферного воздуха на границах санитарно-защитных зон (СЗЗ), в жилой зоне;– представление планируемых мероприятий по защите атмосферного воздуха;– предложения по организации контроля за загрязнением атмосферного воздуха. <p>18.2.2. Воздействие на водные объекты:</p> <ul style="list-style-type: none">– привести результаты воздействия объекта на водные объекты;– привести перечень водных объектов в зоне намечаемой деятельности, их гидрологические и гидрохимические характеристики с проведением комплекса лабораторных исследований;– проанализировать степень защищенности и устойчивости водных объектов к воздействию намечаемой хозяйственной деятельности;– определить особенности районов проведения ремонтных дноуглубительных работ и захоронения донного грунта относительно водоохраных зон, прибрежных полос, зон санитарной охраны водозаборов;– описать возможные изменения состояния водных объектов при реализации намечаемой деятельности. <p>18.2.3. Воздействие отходов на состояние окружающей среды:</p> <ul style="list-style-type: none">– представить характеристику основных источников образования отходов;– классифицировать образующиеся отходы в соответствии с
--	------------------------------------------------------------------------------------------------------------------------------------------------------------------------------------------------------------------------------------------------------------------------------------------------------------------------------------------------------------------------------------------------------------------------------------------------------------------------------------------------------------------------------------------------------------------------------------------------------------------------------------------------------------------------------------------------------------------------------------------------------------------------------------------------------------------------------------------------------------------------------------------------------------------------------------------------------------------------------------------------------------------------------------------------------------------------------------------------------------------------------------------------------------------------------------------------------------------------------------------------------------------------------------------------------------------------------------------------------------------------------------------------------------------------------------------------------------------------------------------------------------------------------------------------------------------------------------------------------------------------------------------------------------------------------------------------------------------------------------------------------------------------------------------------------------------------------------------------------------------------------------------------------------------------------------------------------------------------------------------------------------------------------------------------------------------------------------------------------------------------------------------------------------------------------------------------------------------------------------------------------------------------------------------------------------------------------------------------------------------------------------------------------------------------------------------------------------------------------------------------------------------------------------------------------------------------------------

	<p>федеральным классификационным каталогом отходов;</p> <ul style="list-style-type: none"> - представить ориентировочные объемы образования отходов; - привести характеристики отходов с указанием класса опасности (токсичности); - представить проектные решения по накоплению, утилизации или обезвреживанию отходов. <p>18.2.4. Воздействие на водные биоресурсы:</p> <ul style="list-style-type: none"> - привести характеристику животного мира в зоне воздействия объекта по видам; - привести данные о запасах промысловых видов в районе проведения работ; - оценить факторы, воздействующие на животный мир (техногенное, рекреационное и др. виды воздействий); - дать характеристику биотопических условий (места размножения, нагула) и прогноз их изменений при реализации планируемой деятельности; - оценить (рассчитать) ущерб животному миру (с учетом компенсации ущерба, причинённого водным биологическим ресурсам); - привести мероприятия по минимизации ущерба, сохранению фауны, ее воспроизводству. <p>18.3. Разработать предложения по организации производственного экологического контроля и мониторинга (ПЭК):</p> <ul style="list-style-type: none"> - определить этапы, задачи и цели ПЭК; - привести описание объектов ПЭК (компоненты природной среды и факторы воздействия); - разработать комплексные программы ПЭК в период производства дноуглубления (с разбивкой по годам); - программу по осуществлению наблюдений за районом захоронения грунта, извлеченного при проведении дноуглубительных работ во внутренних морских водах и в территориальном море Российской Федерации для предоставления ежегодной отчетности в соответствии с требованиями приказа Министерства природных ресурсов и экологии РФ от 24.03.2014 № 147; - программы ПЭК выделить в отдельные тома проектной документации. <p>18.4. Выполнить эколого-экономическую оценку проекта, а именно привести перечень и расчет затрат на реализацию природоохранных мероприятий и компенсационных выплат, включая:</p> <ul style="list-style-type: none"> - расчёт платы за негативное воздействие на окружающую среду; - расчёт размера ущерба, причиненного водным биоресурсам дноуглубительными работами и захоронением донного грунта в подводный отвал; - расчет компенсационных мероприятий водным биоресурсам от намечаемой хозяйственной деятельности; - расчет стоимости вывоза всех видов отходов на
--	-------------------------------------------------------------------------------------------------------------------------------------------------------------------------------------------------------------------------------------------------------------------------------------------------------------------------------------------------------------------------------------------------------------------------------------------------------------------------------------------------------------------------------------------------------------------------------------------------------------------------------------------------------------------------------------------------------------------------------------------------------------------------------------------------------------------------------------------------------------------------------------------------------------------------------------------------------------------------------------------------------------------------------------------------------------------------------------------------------------------------------------------------------------------------------------------------------------------------------------------------------------------------------------------------------------------------------------------------------------------------------------------------------------------------------------------------------------------------------------------------------------------------------------------------------------------------------------------------------------------------------------------------------------------------------------------------------------------------------------------------------------------------------------------------------------------------------------------------------------------------------------------------------------------------------------------------------------------------------------------------------------------------------------------------------------------------------------------------------------------------------------------------------------------------------------------------------------------------------------------------------------------------------------------------------------------------------------------------------------------------------------------------------------------------------------------------------------------------------------------------------------------------------------------------------------------------------------------------------------------

	<p>утилизацию и размещение;</p> <p>– расчет стоимости экологического мониторинга и производственного экологического контроля в период производства дноуглубления и осуществления наблюдений за районом захоронения грунта, извлеченного при проведении дноуглубительных работ во внутренних морских водах и в территориальном море Российской Федерации (с разбивкой по годам).</p> <p>18.5. Получить согласование Росрыболовства на проектную документацию в порядке, установленном постановлением Правительства Российской Федерации от 30.04.2013 № 384 «О согласовании Федеральным агентством по рыболовству строительства и реконструкции объектов капитального строительства, внедрения новых технологических процессов и осуществления иной деятельности, оказывающей воздействие на водные биологические ресурсы и среду их обитания».</p> <p>18.6. Подготовить материалы для получения решения на право пользования водным объектом в районе захоронения донного грунта, в порядке, установленном Постановлением Правительства Российской Федерации от 19 января 2022 г. № 18 «О подготовке и принятии решения о предоставлении водного объекта в пользование» (в случае захоронения донного грунта за пределами акватории морского порта Петропавловск-Камчатский). Обеспечить сопровождение комплекта документов в Камчатском филиале Амурского бассейнового водного управления при получении решения на право пользования водным объектом.</p> <p>18.7. Подготовить материалы запроса для получения разрешения на захоронение в территориальном море донного грунта Российской Федерации, извлеченного при производстве ремонтных дноуглубительных работ (далее – материалы запроса) в соответствии с требованиями статьи 37.1. Федерального закона от 31.07.1998 № 155-ФЗ «О внутренних морских водах, территориальном море и прилегающей зоне Российской Федерации» и Административного регламента выдачи разрешений на захоронение грунта, извлеченного при проведении дноуглубительных работ, во внутренних морских водах и в территориальном море Российской Федерации, утв. Приказом Росприроднадзора от 17.10.2019 № 636, а также обеспечить сопровождение комплекта документов в Росприроднадзоре при получении разрешения на захоронение.</p> <p>В случае получения замечаний Росприроднадзора на материалы запроса доработать их за счёт собственных средств.</p> <p>18.8. Обеспечить сопровождение проектной документации при прохождении государственной экологической экспертизы с получением положительного заключения государственной экологической экспертизы на проектную документацию.</p> <p>18.9. Проектную документацию и все разработанные материалы до передачи их на согласование в контролирующие органы в обязательном порядке</p>
--	--------------------------------------------------------------------------------------------------------------------------------------------------------------------------------------------------------------------------------------------------------------------------------------------------------------------------------------------------------------------------------------------------------------------------------------------------------------------------------------------------------------------------------------------------------------------------------------------------------------------------------------------------------------------------------------------------------------------------------------------------------------------------------------------------------------------------------------------------------------------------------------------------------------------------------------------------------------------------------------------------------------------------------------------------------------------------------------------------------------------------------------------------------------------------------------------------------------------------------------------------------------------------------------------------------------------------------------------------------------------------------------------------------------------------------------------------------------------------------------------------------------------------------------------------------------------------------------------------------------------------------------------------------------------------------------------------------------------------------------------------------------------------------------------------------------------------------------------------------------------------------------------------------------------------------------------------------------------------------------------------------------------------------------------------------------------------------------------------------------------------------------------------------------------------------------------------------------------------------------------------------------------------------------------------------------------------------------------------------------------------------------------------------------------------------------------------------------------------------------------------------------------------------------------------------------------------------------------------------------------------------------------------------------------------------------------------------------------------------------------------------------------------

		предварительно согласовывать с Заказчиком.
19	Требования к разработке сметной документации	<p>19.1. Стоимость ремонтных дноуглубительных работ определить в соответствии с требованиями Методики определения сметной стоимости строительства, реконструкции, капитального ремонта, сноса объектов капитального строительства, работ по сохранению объектов культурного наследия (памятников истории и культуры) народов Российской Федерации на территории Российской Федерации, утвержденной приказом Минстроя России от 04.08.2020 № 421/пр (далее - Методика).</p> <p>19.2. Сметная стоимость должна быть определена в рублях в двух уровнях цен: в базовом уровне цен по состоянию на 01.01.2000 и текущем уровне цен. Пересчет в текущий уровень цен выполнить индексами Минстроя России, публикуемыми ежеквартально письмами Минстроя России.</p> <p>19.3. Сметная документация должна быть составлена по расценкам федеральной сметно-нормативной базы ФСНБ-2001 (в редакции 2020 года), введенной в действие приказами Минстроя России от 26.12.2019 № 871/пр, № 872/пр, № 873/пр, № 874/пр, № 875/пр, информация о которых включена в федеральный реестр сметных нормативов приказом Минстроя России от 26.12.2019 № 876/пр, с учетом всех действующих на текущий момент изменений и дополнений, с последующей привязкой в установленном порядке к региону строительства.</p> <p>19.4. Выделить в отдельные сметные расчеты этапы производства ремонтных дноуглубительных работ (при необходимости).</p> <p>19.5. Лимитированные и прочие затраты включать в сметный расчет в соответствии с рекомендациями методики определения сметной стоимости строительства, утвержденной приказом № 421/пр от 04.08.2020.</p> <p>19.6. Резерв средств на непредвиденные работы и затраты принять в размере 3% от стоимости строительства по главам 1-12, как для объектов производственного назначения.</p> <p>19.7. Разработать и согласовать с Заказчиком сводный сметный расчет стоимости ремонтных дноуглубительных работ.</p> <p>19.8. В составе сметной документации рассчитать затраты на:</p> <ul style="list-style-type: none"> – мобилизацию и демобилизацию земкарана; – разработку грунтов с транспортировкой на подводный отвал; – производство сопутствующих работ; – затраты на природоохранные мероприятия. Стоимость затрат на природоохранные мероприятия должна соответствовать перечню и расчету затрат на реализацию природоохранных мероприятий и компенсационных выплат, разработанных в разделе «Перечень мероприятий по охране окружающей среды». <p>19.9. Разработать сметную документацию отдельно на каждый период и каждый тип применяемой техники.</p>
20	Требования по	Раздел «Безопасность мореплавания» разработать в

	<p><i>разработке раздела «Безопасность мореплавания»</i></p>	<p>соответствии с документами «Общие правила плавания и стоянки судов в морских портах Российской Федерации и на подходах к ним», «Обязательные постановления в морском порту Петропавловск - Камчатский» (утверждены приказом Минтранса России от 19.01.2015 № 4). Раздел «Безопасность мореплавания» согласовать и утвердить с уполномоченными органами.</p>
<p>21</p>	<p><i>Требования к проведению инженерных изысканий и обследованию</i></p>	<p>21.1. Инженерные изыскания и обследования должны быть выполнены в объеме, необходимом и достаточном для:</p> <ul style="list-style-type: none"> – обоснования проектных решений (технологических, технических и организационных), принимаемых при разработке проектной документации; – для подготовки Запроса разрешения на захоронение извлечённого донного грунта в полном соответствии с требованиями статьи 37.1 Федерального закона от 31.07.1998 г. № 155-ФЗ и Административного регламента выдачи разрешений на захоронение грунта, извлеченного при проведении дноуглубительных работ, во внутренних морских водах и в территориальном море Российской Федерации, утв. Приказом Росприроднадзора от 17.10.2019 № 636. <p>Инженерные изыскания необходимо выполнить на всей площади акватории и предполагаемом месте размещения подводного отвала.</p> <p>21.2. Инженерные изыскания выполняются в соответствии с:</p> <ul style="list-style-type: none"> – СП 47.13330.2016 «Инженерные изыскания для строительства. Основные положения. Актуализированная редакция СНиП 11-02-96»; – Приказом Минрегиона РФ от 30.12.2009 № 624 «Об утверждении Перечня видов работ по инженерным изысканиям»; – СП 47.13330.2016 «Инженерные изыскания для строительства. Основные положения. (Актуализированная редакция СНиП 11-02-96)»; – СП 11-102-97 «Инженерно-экологические изыскания для строительства»; – СП 11-103-97 «Инженерно-гидрометеорологические изыскания для строительства»; – СП 11-104-97 «Инженерно-геодезические изыскания для строительства» (части 1,2,3); – Ст. 37.1 Федерального закона от 31.07.1998 № 155-ФЗ «О внутренних морских водах, территориальном море и прилегающей зоне Российской Федерации»; – Распоряжением Правительства РФ от 30.12.2015 № 2753-р «Об утверждении перечня загрязняющих веществ, при содержании которых в грунте, извлеченном при проведении дноуглубительных работ, в концентрациях, превышающих химические характеристики грунта в районе его захоронения до воздействия, вызванного захоронением этого грунта, захоронение его во внутренних морских водах и в территориальном море Российской Федерации запрещается». <p>21.3. Программа инженерных изысканий разрабатывается</p>

		<p>Генеральной проектной организацией.</p> <p>21.4. Программа изысканий включает следующие виды изысканий:</p> <ul style="list-style-type: none"> – инженерно-геологические; – инженерно-гидрометеорологические; – инженерно-гидрографические; – инженерно-экологические. <p>21.5. До начала проведения изыскательских работ программа изысканий в обязательном порядке согласовывается и утверждается Заказчиком.</p>
22	<i>Выделение этапов разработки документации</i>	<p>Этап 1. Инженерные изыскания.</p> <p>Этап 2. Разработка документации. Проведение общественных обсуждений. Получение согласований документации. Получение положительного заключения государственной экологической экспертизы проектной документации.</p> <p>Этап 3. Получение решения о предоставлении водного объекта в пользование для района размещения донного грунта и разрешения на захоронение донного грунта.</p>
23	<i>Требования к согласованиям разработанной документации с территориальными, федеральными надзорными и контролирующими органами</i>	<p>Согласования проектной документации с надзорными и контролирующими органами осуществляются в соответствии с законодательством Российской Федерации Генеральной проектной организацией, которая выступает в качестве уполномоченного представителя Заказчика.</p> <p>23.1. Согласование расположения отвала грунта с Минобороны России, Росморречфлотом и Росрыболовством.</p> <p>23.2. Подготовка и организация проведения общественных обсуждений материалов оценки воздействия на окружающую среду намечаемой хозяйственной деятельности – ремонтные дноуглубительные работы в морском порту Петропавловск - Камчатский.</p> <p>23.3. Получение положительного согласования Росрыболовства в соответствии с правилами согласования Федеральным агентством по рыболовству (его территориальными органами) строительства и реконструкции объектов капитального строительства, внедрения новых технологических процессов и осуществления иной деятельности, оказывающей воздействие на водные биологические ресурсы и среду их обитания, утверждёнными постановлением Правительства Российской Федерации от 30 апреля 2013 г. № 384. До направления проектной документации в Росрыболовство получить согласование Заказчика.</p> <p>23.4. Получение положительного заключения историко-культурной экспертизы (при необходимости).</p> <p>23.5. Получение положительного заключения государственной экологической экспертизы.</p> <p>23.6. Получение в территориальном отделе водных ресурсов по Камчатскому краю Амурского бассейнового водного управления Федерального агентства водных ресурсов РФ решения о предоставлении водного объекта в пользование для района захоронения донного грунта (в случае захоронения</p>

		донного грунта за пределами акватории морского порта Петропавловск-Камчатский). 23.7. Получение разрешения на захоронение донного грунта, извлекаемого при проведении ремонтных дноуглубительных работ, для района захоронения, обоснованного в проектной документации, на весь период действия проекта.
24	Исходные данные, предоставляемые заказчиком	24.1. Проектная документация на строительство объекта «Морской перегрузочный комплекс сжиженного природного газа в Камчатском крае» в составе Том 2.2.2. ПЗУ 2.2. Акватория и водные подходы.
25	Требования к оформлению разработанной документации	25.1. Проектная документация (после получения положительного заключения государственной экологической экспертизы, согласований и разрешений) передается Заказчику: – бумажные копии в 3-х экземплярах (тома проектной документации, сброшюрованные и заверенные печатью генеральной проектной организации); – в электронном виде в 2 (двух) экземплярах на CD/DVD носителях либо флэш-накопителях: отсканированные с подписями (формат *.pdf) и в формате разработки (текстовые документы – не ниже MS Office 2003; чертежи – не ниже AutoCAD 2004, сводный сметный расчёт – не ниже Excel 2003 (MS Office 2003) и в формате ПО «Гранд смета» (версия не ниже 8.00). Состав и структура электронной версии документации должны быть идентичны бумажному экземпляру. 25.2. Файлы проектной документации должны соответствовать требованиям к формату электронных документов, представляемых для проведения государственной экологической экспертизы. В том числе файлы в формате *.pdf должны быть сформированы с обязательной возможностью копирования текстовых фрагментов, структура файлов должна включать содержание с возможностью поиска внутри данного документа, закладки по оглавлению и перечню содержащихся в документе таблиц и рисунков. 25.3. При проведении согласований Генпроектировщик изготавливает необходимое количество экземпляров разделов документации.

От Заказчика:

Директор Петропавловского филиала ФГУП «Росморпорт»

В.В. Козлов



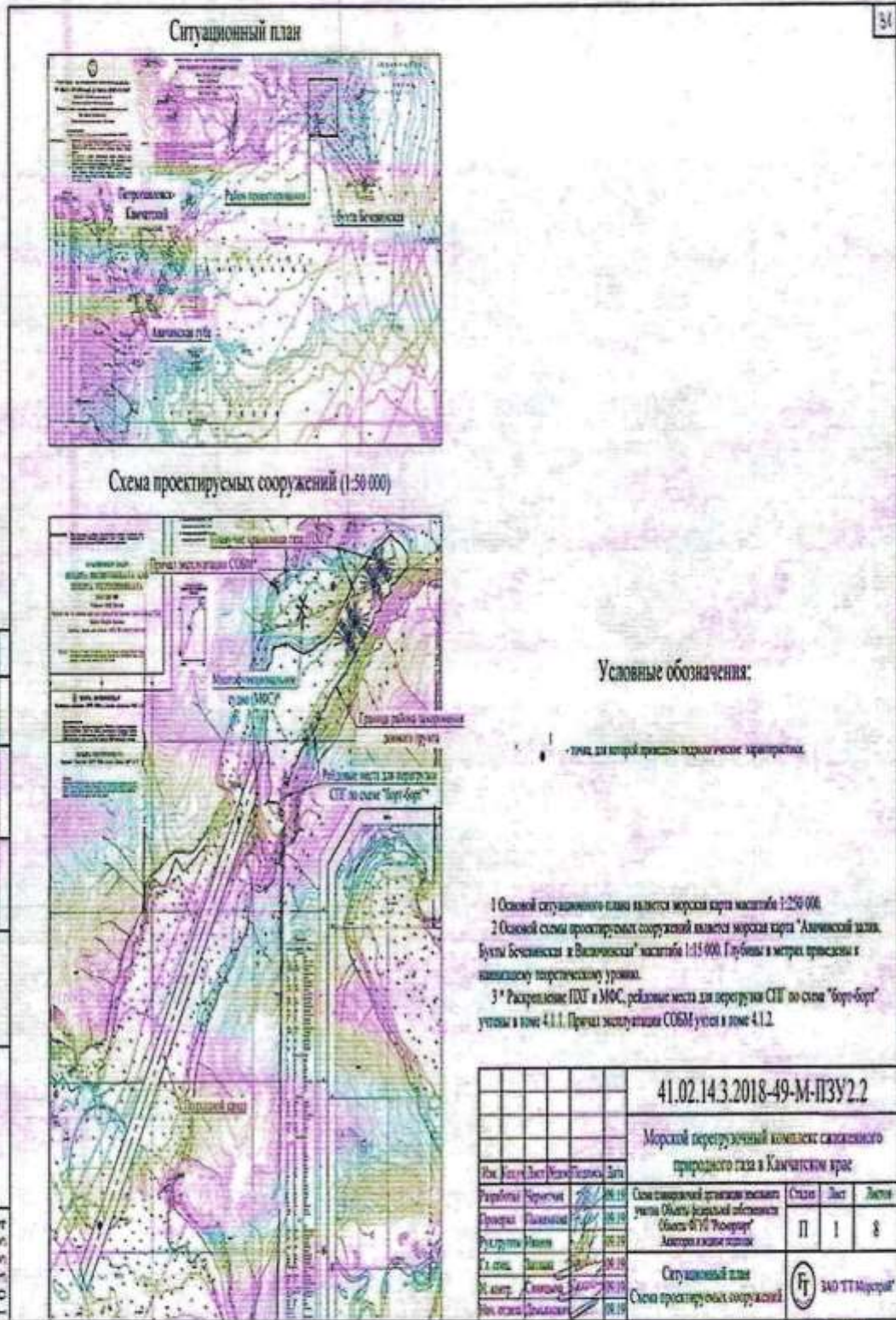
От Генерального проектировщика:

Генеральный директор
ООО «ПИ Петрохим-технология»

О.В. Кораблин



Приложение: Схема размещения объектов проектирования.



ПРИЛОЖЕНИЕ Б ВЫПИСКА ИЗ ЕГРН.

Инв. № подл.	Подпись и дата	Взам. инв. №

Изм.	Кол.уч	Лист	№док.	Подпись	Дата

6-035-022-П-ПЗ

Лист

30

Филиал публично-правовой компании "Роскадастр" по Камчатскому краю

полное наименование органа регистрации прав

Выписка из Единого государственного реестра недвижимости об объекте недвижимости

Сведения о характеристиках объекта недвижимости

На основании запроса от 01.03.2023, поступившего на рассмотрение 01.03.2023, сообщаем, что согласно записям Единого государственного реестра недвижимости:

Раздел 1 Лист 1

Сооружение			
вид объекта недвижимости			

Лист № 1 раздела 1	Всего листов раздела 1: 2	Всего разделов: 4	Всего листов выписки: 10
--------------------	---------------------------	-------------------	--------------------------

01.03.2023г. № КУВИ-001/2023-51573107	
Кадастровый номер:	41:05:0101105:201
Номер кадастрового квартала:	41:05:0101105
Дата присвоения кадастрового номера:	22.11.2022

Ранее присвоенный государственный учетный номер:	данные отсутствуют		
Местоположение:	Российская Федерация, Камчатский край, Елизовский м.р-н, межселенные территории Елизовского муниципального района, бухта Бечевинская		
Площадь:	данные отсутствуют		
Основная характеристика (для сооружения):	тип	значение	единица измерения
	протяженность	6580	в метрах
Назначение:	3) сооружения гидротехнические		
Наименование:	Подходной канал		
Количество этажей, в том числе подземных этажей:	данные отсутствуют		
Год ввода в эксплуатацию по завершении строительства:	2022		
Год завершения строительства:	2022		
Кадастровая стоимость, руб.:	7279951033.8		
Кадастровые номера иных объектов недвижимости, в пределах которых расположен объект недвижимости:	данные отсутствуют		
Кадастровые номера помещений, машино-мест, расположенных в здании или сооружении:	данные отсутствуют		
Кадастровые номера объектов недвижимости, из которых образован объект недвижимости:	данные отсутствуют		
Кадастровые номера образованных объектов недвижимости:	данные отсутствуют		
Сведения о включении объекта недвижимости в состав предприятия как имущественного комплекса:	данные отсутствуют		

полное наименование должности	 ДОКУМЕНТ ПОДПИСАН ЭЛЕКТРОННОЙ ПОДПИСЬЮ Сертификат: 3094B7974B3CA8E1F07A347CFAD6FA78 Владелец: ФЕДЕРАЛЬНАЯ СЛУЖБА ГОСУДАРСТВЕННОЙ РЕГИСТРАЦИИ, КАДАСТРА И КАРТОГРАФИИ Действителен: с 17.05.2022 по 10.08.2023	инициалы, фамилия

Сооружение			
вид объекта недвижимости			
Лист № 2 раздела 1	Всего листов раздела 1: 2	Всего разделов: 4	Всего листов выписки: 10
01.03.2023г. № КУВИ-001/2023-51573107			
Кадастровый номер:		41:05:0101105:201	
Сведения о включении объекта недвижимости в состав единого недвижимого комплекса:		данные отсутствуют	
Виды разрешенного использования:		данные отсутствуют	
Сведения о включении объекта недвижимости в реестр объектов культурного наследия:		данные отсутствуют	
Сведения о кадастровом инженере:		24149, созданием сооружения, расположенного по адресу: Российская Федерация, Камчатский край, Елизовский м.р-н, Межселенные территории Елизовского муниципального района межсел.тер., бухта Бечевинская, 595, 2022-10-08	
Статус записи об объекте недвижимости:		Сведения об объекте недвижимости имеют статус "актуальные"	
Особые отметки:		Сведения, необходимые для заполнения разделов: 6 - Сведения о частях объекта недвижимости; 7 - Перечень помещений, машино-мест, расположенных в здании, сооружении; 8 - План расположения помещения, машино-места на этаже (плане этажа), отсутствуют.	
Получатель выписки:		ФЕДЕРАЛЬНОЕ АГЕНТСТВО ПО УПРАВЛЕНИЮ ГОСУДАРСТВЕННЫМ ИМУЩЕСТВОМ	



ДОКУМЕНТ ПОДПИСАН
ЭЛЕКТРОННОЙ ПОДПИСЬЮ

Сертификат: 3094B7974B3CA8E1F07A347CFAD6FA78

Владелец: ФЕДЕРАЛЬНАЯ СЛУЖБА ГОСУДАРСТВЕННОЙ
РЕГИСТРАЦИИ, КАДАСТРА И КАРТОГРАФИИ
Действителен: с 17.05.2022 по 10.08.2023

полное наименование должности

инициалы, фамилия

Выписка из Единого государственного реестра недвижимости об объекте недвижимости
Сведения о зарегистрированных правах

Сооружение			
вид объекта недвижимости			
Лист № 1 раздела 2		Всего листов раздела 2: 2	
Всего разделов: 4		Всего листов выписки: 10	
01.03.2023г. № КУВИ-001/2023-51573107			
Кадастровый номер:		41:05:0101105:201	
1	Правообладатель (правообладатели):	1.1	Федеральное государственное унитарное предприятие "Росморпорт", ИНН: 7702352454, ОГРН: 1037702023831
	Сведения о возможности предоставления третьим лицам персональных данных физического лица:	1.1.1	данные отсутствуют
2	Вид, номер, дата и время государственной регистрации права:	2.1	Хозяйственное ведение 41:05:0101105:201-41/014/2023-2 21.02.2023 00:53:35
3	Сведения об осуществлении государственной регистрации сделки, права без необходимого в силу закона согласия третьего лица, органа:	3.1	данные отсутствуют
4	Ограничение прав и обременение объекта недвижимости:	не зарегистрировано	
1	Правообладатель (правообладатели):	1.2	Российская Федерация
	Сведения о возможности предоставления третьим лицам персональных данных физического лица:	1.1.1	данные отсутствуют
2	Вид, номер, дата и время государственной регистрации права:	2.2	Собственность 41:05:0101105:201-41/014/2022-1 22.11.2022 01:41:41
3	Сведения об осуществлении государственной регистрации сделки, права без необходимого в силу закона согласия третьего лица, органа:	3.2	данные отсутствуют
4	Ограничение прав и обременение объекта недвижимости:	не зарегистрировано	
5	Договоры участия в долевом строительстве:	не зарегистрировано	
6	Заявленные в судебном порядке права требования:	данные отсутствуют	
7	Сведения о возможности предоставления третьим лицам персональных данных физического лица:	данные отсутствуют	
8	Сведения о возражении в отношении зарегистрированного права:	данные отсутствуют	
9	Сведения о наличии решения об изъятии объекта недвижимости для государственных и муниципальных нужд:	данные отсутствуют	



ДОКУМЕНТ ПОДПИСАН
ЭЛЕКТРОННОЙ ПОДПИСЬЮ

Сертификат: 3094B7974B3CA8E1F07A347CFAD6FA78

Владелец: ФЕДЕРАЛЬНАЯ СЛУЖБА ГОСУДАРСТВЕННОЙ
РЕГИСТРАЦИИ, КАДАСТРА И КАРТОГРАФИИ
Действителен: с 17.05.2022 по 10.08.2023

полное наименование должности

инициалы, фамилия

Сооружение		
вид объекта недвижимости		
Лист № 2 раздела 2	Всего листов раздела 2: 2	Всего разделов: 4
01.03.2023г. № КУВИ-001/2023-51573107		
Кадастровый номер:	41:05:0101105:201	
10	Сведения о невозможности государственной регистрации без личного участия правообладателя или его законного представителя:	данные отсутствуют
11	Правопритязания и сведения о наличии поступивших, но не рассмотренных заявлений о проведении государственной регистрации права (перехода, прекращения права), ограничения права или обременения объекта недвижимости, сделки в отношении объекта недвижимости:	отсутствуют



ДОКУМЕНТ ПОДПИСАН
ЭЛЕКТРОННОЙ ПОДПИСЬЮ

Сертификат: 3094B7974B3CA8E1F07A347CFAD6FA78

Владелец: ФЕДЕРАЛЬНАЯ СЛУЖБА ГОСУДАРСТВЕННОЙ
РЕГИСТРАЦИИ, КАДАСТРА И КАРТОГРАФИИ
Действителен: с 17.05.2022 по 10.08.2023

полное наименование должности

инициалы, фамилия

Выписка из Единого государственного реестра недвижимости об объекте недвижимости
 Описание местоположения объекта недвижимости

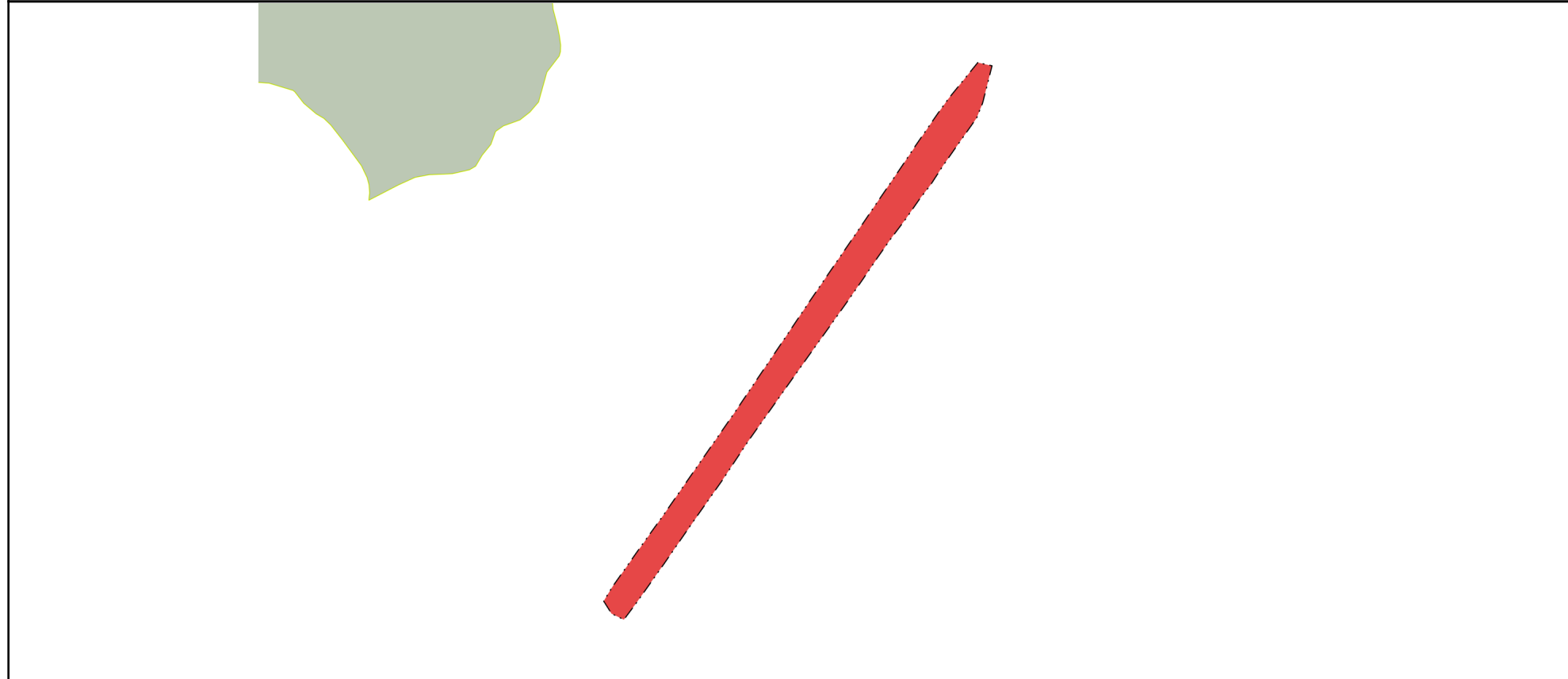
Сооружение
 вид объекта недвижимости

Лист № 1 раздела 5	Всего листов раздела 5: 1	Всего разделов: 4	Всего листов выписки: 10
--------------------	---------------------------	-------------------	--------------------------

01.03.2023г. № КУВИ-001/2023-51573107

Кадастровый номер: 41:05:0101105:201

Схема расположения объекта недвижимости (части объекта недвижимости) на земельном участке(ах)



Масштаб 1:60000 Условные обозначения:

полное наименование должности	инициалы, фамилия
-------------------------------	-------------------


 ДОКУМЕНТ ПОДПИСАН
 ЭЛЕКТРОННОЙ ПОДПИСЬЮ
 Сертификат: 3094В7974ВЗСА8Е1F07А347СFAD6FА78
 Владелец: ФЕДЕРАЛЬНАЯ СЛУЖБА ГОСУДАРСТВЕННОЙ
 РЕГИСТРАЦИИ, КАДАСТРА И КАРТОГРАФИИ
 Действителен: с 17.05.2022 по 10.08.2023

Выписка из Единого государственного реестра недвижимости об объекте недвижимости

Описание местоположения объекта недвижимости

Сооружение			
вид объекта недвижимости			
Лист № 1 раздела 5.1	Всего листов раздела 5.1: 5	Всего разделов: 4	Всего листов выписки: 10
01.03.2023г. № КУВИ-001/2023-51573107			
Кадастровый номер:		41:05:0101105:201	

1. Сведения о координатах характерных точек контура объекта недвижимости						
Система координат МСК-41, зона 1, 6 градусная						
Номер точки	Координаты, м		Радиус, м	Средняя квадратическая погрешность определения координат характерных точек контура, м	Глубина, высота, м	
	X	Y			H1	H2
1	2	3	4	5	6	7
1	586615.6	1486791.74	-	0.5	данные отсутствуют	данные отсутствуют
2	586582.73	1486936.38	-	0.5	данные отсутствуют	данные отсутствуют
3	586203.86	1486840.32	-	0.5	данные отсутствуют	данные отсутствуют
4	586053.8	1486779.85	-	0.5	данные отсутствуют	данные отсутствуют
5	585847.63	1486633.92	-	0.5	данные отсутствуют	данные отсутствуют
6	585738.37	1486556.63	-	0.5	данные отсутствуют	данные отсутствуют
7	585574.7	1486441.69	-	0.5	данные отсутствуют	данные отсутствуют
8	585378.91	1486314.47	-	0.5	данные отсутствуют	данные отсутствуют
9	585230.86	1486199.82	-	0.5	данные отсутствуют	данные отсутствуют
10	585025.52	1486056.57	-	0.5	данные отсутствуют	данные отсутствуют
11	584829	1485907.91	-	0.5	данные отсутствуют	данные отсутствуют
12	584635.1	1485771.29	-	0.5	данные отсутствуют	данные отсутствуют



ДОКУМЕНТ ПОДПИСАН
ЭЛЕКТРОННОЙ ПОДПИСЬЮ

Сертификат: 3094B7974B3CA8E1F07A347CFAD6FA78

Владелец: ФЕДЕРАЛЬНАЯ СЛУЖБА ГОСУДАРСТВЕННОЙ
РЕГИСТРАЦИИ, КАДАСТРА И КАРТОГРАФИИ
Действителен: с 17.05.2022 по 10.08.2023

полное наименование должности

инициалы, фамилия

Сооружение

вид объекта недвижимости

Лист № 2 раздела 5.1

Всего листов раздела 5.1: 5

Всего разделов: 4

Всего листов выписки: 10

01.03.2023г. № КУВИ-001/2023-51573107

Кадастровый номер:

41:05:0101105:201

13	584422.84	1485627.48	-	0.5	данные отсутствуют	данные отсутствуют
14	584218.74	1485485.61	-	0.5	данные отсутствуют	данные отсутствуют
15	584003.42	1485332.72	-	0.5	данные отсутствуют	данные отсутствуют
16	583639.45	1485071.71	-	0.5	данные отсутствуют	данные отсутствуют
17	583225.29	1484777.66	-	0.5	данные отсутствуют	данные отсутствуют
18	582780.56	1484462.84	-	0.5	данные отсутствуют	данные отсутствуют
19	582377.49	1484195.32	-	0.5	данные отсутствуют	данные отсутствуют
20	581971.49	1483908.55	-	0.5	данные отсутствуют	данные отсутствуют
21	581536.36	1483607.78	-	0.5	данные отсутствуют	данные отсутствуют
22	581139.68	1483326.72	-	0.5	данные отсутствуют	данные отсутствуют
23	580972.26	1483201.13	-	0.5	данные отсутствуют	данные отсутствуют
24	581033.32	1483076.12	-	0.5	данные отсутствуют	данные отсутствуют
25	581159.64	1482996.35	-	0.5	данные отсутствуют	данные отсутствуют
26	581306.66	1483086.08	-	0.5	данные отсутствуют	данные отсутствуют
27	581712.17	1483372.57	-	0.5	данные отсутствуют	данные отсутствуют
28	582025.62	1483598.84	-	0.5	данные отсутствуют	данные отсутствуют
29	583080.69	1484332.35	-	0.5	данные отсутствуют	данные отсутствуют



ДОКУМЕНТ ПОДПИСАН
ЭЛЕКТРОННОЙ ПОДПИСЬЮ

Сертификат: 3094B7974B3CA8E1F07A347CFAD6FA78

Владелец: ФЕДЕРАЛЬНАЯ СЛУЖБА ГОСУДАРСТВЕННОЙ

РЕГИСТРАЦИИ, КАДАСТРА И КАРТОГРАФИИ

Действителен: с 17.05.2022 по 10.08.2023

полное наименование должности

инициалы, фамилия

Сооружение
вид объекта недвижимости

Лист № 3 раздела 5.1	Всего листов раздела 5.1: 5	Всего разделов: 4	Всего листов выписки: 10
----------------------	-----------------------------	-------------------	--------------------------

01.03.2023г. № КУВИ-001/2023-51573107	
Кадастровый номер:	41:05:0101105:201

30	583390.28	1484540.48	-	0.5	данные отсутствуют	данные отсутствуют
31	583796.49	1484816.26	-	0.5	данные отсутствуют	данные отсутствуют
32	584186.78	1485078.71	-	0.5	данные отсутствуют	данные отсутствуют
33	584400.6	1485224.94	-	0.5	данные отсутствуют	данные отсутствуют
34	584605.23	1485365.27	-	0.5	данные отсутствуют	данные отсутствуют
35	584816.63	1485510.33	-	0.5	данные отсутствуют	данные отсутствуют
36	585012.23	1485644	-	0.5	данные отсутствуют	данные отсутствуют
37	585216.17	1485782.49	-	0.5	данные отсутствуют	данные отсутствуют
38	585422.66	1485924.09	-	0.5	данные отсутствуют	данные отсутствуют
39	585572.6	1486026.03	-	0.5	данные отсутствуют	данные отсутствуют
40	585772.84	1486159.5	-	0.5	данные отсутствуют	данные отсутствуют
41	585936.21	1486272.23	-	0.5	данные отсутствуют	данные отсутствуют
42	586046.12	1486348.58	-	0.5	данные отсутствуют	данные отсутствуют
43	586100.42	1486386.39	-	0.5	данные отсутствуют	данные отсутствуют
44	586251.86	1486495.72	-	0.5	данные отсутствуют	данные отсутствуют
1	586615.6	1486791.74	-	0.5	данные отсутствуют	данные отсутствуют

2. Сведения о предельных высоте и глубине конструктивных элементов объекта недвижимости

Предельная глубина конструктивных элементов объекта недвижимости, м	данные отсутствуют
---------------------------------------------------------------------	--------------------



ДОКУМЕНТ ПОДПИСАН
ЭЛЕКТРОННОЙ ПОДПИСЬЮ

Сертификат: 3094B7974B3CA8E1F07A347CFAD6FA78

Владелец: ФЕДЕРАЛЬНАЯ СЛУЖБА ГОСУДАРСТВЕННОЙ
РЕГИСТРАЦИИ, КАДАСТРА И КАРТОГРАФИИ
Действителен: с 17.05.2022 по 10.08.2023

полное наименование должности

инициалы, фамилия

Сооружение			
вид объекта недвижимости			
Лист № 4 раздела 5.1	Всего листов раздела 5.1: 5	Всего разделов: 4	Всего листов выписки: 10
01.03.2023г. № КУВИ-001/2023-51573107			
Кадастровый номер:		41:05:0101105:201	
Предельная высота конструктивных элементов объекта недвижимости, м		данные отсутствуют	

полное наименование должности		ДОКУМЕНТ ПОДПИСАН	инициалы, фамилия
		ЭЛЕКТРОННОЙ ПОДПИСЬЮ	
Сертификат: 3094B7974B3CA8E1F07A347CFAD6FA78		Владелец: ФЕДЕРАЛЬНАЯ СЛУЖБА ГОСУДАРСТВЕННОЙ	
РЕГИСТРАЦИИ, КАДАСТРА И КАРТОГРАФИИ		Действителен: с 17.05.2022 по 10.08.2023	

Сооружение			
вид объекта недвижимости			
Лист № 5 раздела 5.1	Всего листов раздела 5.1: 5	Всего разделов: 4	Всего листов выписки: 10

01.03.2023г. № КУВИ-001/2023-51573107

Кадастровый номер: 41:05:0101105:201

3. Сведения о характерных точках пересечения контура объекта недвижимости с контуром (контурами) иных зданий, сооружений, объектов незавершенного строительства

Система координат 41.1

Номера характерных точек контура	Координаты, м		Средняя квадратическая погрешность определения координат характерных точек контура, м	Глубина, высота, м		Кадастровые номера иных объектов недвижимости, с контурами которых пересекается контур данного объекта недвижимости
	X	Y		H1	H2	
1	2	3	4	5	6	7
данные отсутствуют	данные отсутствуют	данные отсутствуют	данные отсутствуют	данные отсутствуют	данные отсутствуют	данные отсутствуют



ДОКУМЕНТ ПОДПИСАН
ЭЛЕКТРОННОЙ ПОДПИСЬЮ

Сертификат: 3094B7974B3CA8E1F07A347CFAD6FA78

Владелец: ФЕДЕРАЛЬНАЯ СЛУЖБА ГОСУДАРСТВЕННОЙ

РЕГИСТРАЦИИ, КАДАСТРА И КАРТОГРАФИИ

Действителен: с 17.05.2022 по 10.08.2023

полное наименование должности

инициалы, фамилия

**ПРИЛОЖЕНИЕ В. ПИСЬМО ПЕТРОПАВЛОВСКОГО ФИЛИАЛА ФГУП
«РОСМОРПОРТ» №1347 ОТ 26.10.2023 Г**



РОСМОРРЕЧФЛОТ

**Федеральное государственное
унитарное предприятие
«РОСМОРПОРТ»
(ФГУП «РОСМОРПОРТ»)**

ПЕТРОПАВЛОВСКИЙ ФИЛИАЛ

Сапун гора ул., д. 5, Петропавловск-Камчатский, 683010
Тел.: (4152) 21-31-05; факс: (4152) 20-18-39
www.rosmorport.ru; E-mail: mail@ptk.rosmorport.ru

26 ОКТ 2023 № 1347
на № _____ от _____

Генеральному директору
ООО «Проектный институт
Петрохим Технология»
О.В. Кораблину

Уважаемый Олег Викторович!

Рассмотрев предоставленный исх. №960 ПИ от 23.10.2023г. анализ вариантов периодичности проведения дноуглубления и технических средств:

1. Согласовываем вариант проведения работ с периодичностью:

- для участка 1-1 раз в 2 года;
- для участка 2-1 раз в 2 года;
- для участка 3-1 раз в 2 года.

2. Учитывая отдаленность региона, и ограниченный выбор дноуглубительной техники, в целях возможности выбора альтернативных вариантов при выборе подрядчика для проведения дноуглубительных работ, в качестве технических средств прошу в проекте рассмотреть применение:

- самоотвозный трюмный землесос объемом трюма от 2000 м3 до 12 000 м3, для выемки и транспортировки грунта к подводному отвалу;
- в отношении самоходного свайно-папильонажного земснаряда с фрезерным разрыхлителем (с мощностью фрезы 1750 кВт для выемки грунта) и шланнды самоходные грунтовозные саморазгружающиеся с днищевой разгрузкой, с вместимостью грузового трюма 600 м3, пересмотреть необходимость применения с учетом характеристик предполагаемых к выемке грунтов.

При этом в очередной раз прошу предоставить в наш адрес актуальную информацию о проделанной работе, сроках и методах устранения отставаний от календарного плана, и отчетность по п. 8.1.5 Договора.

И.о. директора

И.Н. Вертий

Исп: Нач. отдела ТОМ и РПИ
Уштыкова Светлана Петровна
21-29-27 доб. 110

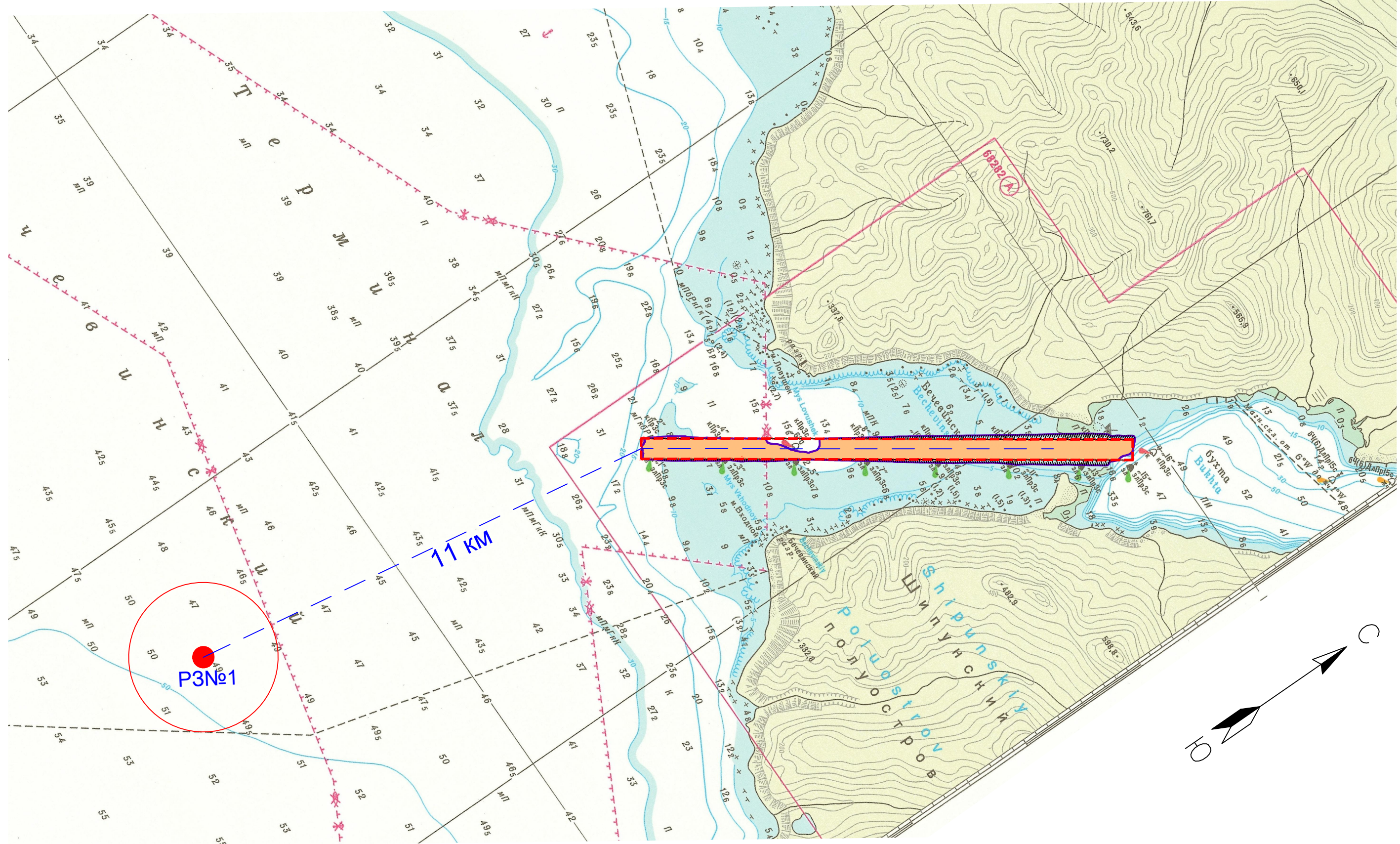
Взам. инв. №	
Подпись и дата	
Инв. № подл.	

Изм.	Кол.уч	Лист	№док.	Подпись	Дата


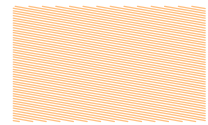

6-035-022-П-ПЗ

Лист

31



Условные обозначения:

-  граница дна подходного канала
-  участок дноуглубительных работ до проектной отметки
-  район захоронения №1

						6-035-22-П-ППО			
						Морской перегрузочный комплекс сжиженного природного газа в Камчатском крае			
Изм.	Кол.уч.	Лист	№ док.	Подпись	Дата	Проект полосы отвода. Объекты федеральной собственности Объекты ФГУП "Росморпорт" Акватория и водные подходы	Стадия	Лист	Листов
Разработал	Гайнуллин						П	1	
Проверил									
Гл. спец.									
Нач.отд.									
Н.контр.						Ситуационный план. М1:50000	ООО "Проектный институт" ПЕТРОХИМ-ТЕХНОЛОГИЯ г. Санкт-Петербург		
ГИП	Коршунов								