



АКЦИОНЕРНОЕ ОБЩЕСТВО «ЛЕНЭКОАУДИТ»

(А О « Л е н э к о а у д и т »)

Заказчик: АО «ГК «ЕКС»

Объект: Рекультивация помехохранилища бывшего ОАО «Птицефабрика «Снежная»

Адрес: Мурманская обл., МО г.п. Молочный Кольского р-на, п.г.т. Молочный, участок с кадастровым номером 51:01:0000000:11528

ПРОЕКТНАЯ ДОКУМЕНТАЦИЯ

**Раздел 2. Схема планировочной организации
земельного участка**

21122021/ДА-0008-ПЗУ

Том 2

Санкт-Петербург

2022 г.



АКЦИОНЕРНОЕ ОБЩЕСТВО «ЛЕНЭКОАУДИТ»

(А О « Л е н э к о а у д и т »)

Заказчик: АО «ГК «ЕКС»

Объект: Рекультивация помехохранилища бывшего ОАО «Птицефабрика «Снежная»

Адрес: Мурманская обл., МО г.п. Молочный Кольского р-на, п.г.т. Молочный, участок с кадастровым номером 51:01:0000000:11528

ПРОЕКТНАЯ ДОКУМЕНТАЦИЯ

Раздел 2. Схема планировочной организации
земельного участка

21122021/ДА-0008-ПЗУ

Том 2

Генеральный директор

С.Л. Блитанова

Главный инженер проекта

Т.С. Морозова

Санкт-Петербург


2022 г.

Содержание тома

<i>Обозначение</i>	<i>Наименование</i>	<i>Стр.</i>	<i>Примечание</i>
21122021/ДА-0008-ПЗУ.С	Содержание тома	2	
21122021/ДА-0008-СП	Состав проектной документации	3-4	
21122021/ДА-0008-ПЗУ.ТЧ	Текстовая часть	5-15	
21122021/ДА-0008-ПЗУ	Графическая часть:		
	- лист 1. Ситуационный план М 1:10 000		
	- лист 2. Схема планировочной организации земельного участка		
	- лист 3. Зоны с особыми условиями использования территории (ЗОУИТ)		
	- лист 4. Сводный план инженерных сетей		
	- лист 5. Схема подключения объекта к сетям инженерно-технического обеспечения		
	- лист 6. Картограмма подсчета объемов обратной засыпки карт помехохранилища		
	- лист 7. План вертикальной планировки окончательной поверхности рекультивированных карт		
	- лист 8. Схема планировочной организации земельного участка на момент завершения 2-ой очереди строительства		
- лист 9. Схема планировочной организации земельного участка на момент завершения 3-ей очереди строительства			

Согласовано			

Взам. инв. №	
Подп. и дата	
Взам. инв. №	

21122021/ДА-0008-ПЗУ.С						
Изм.	Кол.уч.	Лист	№док.	Подп.	Дата	
		Титов				
		Горлов				
		Морозова				
Содержание тома				Стадия	Лист	Листов
				П	2	
						

**Состав проектной документации и инженерных изысканий объекта:
Рекультивация помехохранилища бывшего ОАО «Птицефабрика «Снежная»**

№ тома	Обозначение (шифр)	Наименование документа	Примечание
1	21122021/ДА-0008-ПЗ	Раздел 1. Пояснительная записка	
2	21122021/ДА-0008-ПЗУ	Раздел 2. Схема планировочной организации земельного участка	
3		Раздел 3. Архитектурные решения	Не разрабатывается
4	21122021/ДА-0008-КР	Раздел 4. Конструктивные и объемно-планировочные решения.	
		Раздел 5. Сведения об инженерном оборудовании, о сетях инженерно-технического обеспечения, перечень инженерно-технических мероприятий, содержание технологических решений	
5.1	21122021/ДА-0008-ИОС1	Подраздел 1. Система электроснабжения	
5.2		Подраздел 2. Система водоснабжения	Не разрабатывается
5.3	21122021/ДА-0008-ИОС3	Подраздел 3. Система водоотведения	
5.4		Подраздел 4. Отопление, вентиляция и кондиционирование воздуха, тепловые сети	Не разрабатывается
5.5		Подраздел 5. Сети связи	Не разрабатывается
5.6		Подраздел 6. Система газоснабжения	Не разрабатывается
5.7	21122021/ДА-0008-ИОС7	Подраздел 7. Технологические решения	
6	21122021/ДА-0008-ПОС	Раздел 6. Проект организации строительства	
7		Раздел 7. Проект организации демонтажа	Не разрабатывается
8	21122021/ДА-0008-ООС	Раздел 8. Перечень мероприятий по охране окружающей среды	
9	21122021/ДА-0008-ПБ	Раздел 9. Мероприятия по обеспечению пожарной безопасности	
		Раздел 10. Мероприятия по обеспечению доступа инвалидов	Не разрабатывается
10		Раздел 10.1 Мероприятия по обеспечению соблюдения требований энергетической эффективности и требований оснащенности зданий, строений и сооружений приборами учета используемых энергетических ресурсов	Не разрабатывается
11	21122021/ДА-0008-СМ	Раздел 11. Смета на строительство объекта	
11.1		Раздел 11.1 Требования к обеспечению безопасной эксплуатации объекта капитального строительства	Не разрабатывается
12.1	21122021/ДА-0008-ОВОС	Раздел 12. Иная документация в случаях, предусмотренных федеральными законами. Часть 1. Оценка воздействия на окружающую среду	
12.2	21122021/ДА-0008-П800	Раздел 12. Иная документация в случаях, предусмотренных федеральными законами. Часть 2. Проект рекультивации земель - Книга (раздел) «Пояснительная записка»; - Книга (раздел) «Эколого-экономическое обоснование рекультивации земель»; - Книга (раздел) «Содержание, объемы и график работ по рекультивации земель, консервации земель»; - Книга (раздел) «Сметные расчеты (локальные и сводные) затрат на проведение работ по рекультивации земель»	

Согласовано

Взам. инв. №

Подп. и дата

Инв. № подл.
104561

Изм.	Кол.уч	Лист	№ док	Подпись	Дата

21122021/ДА-0008-СП

Состав проектной
документации

Стадия	Лист	Листов
П	3	
АО «Ленэкоаудит»		

Инженерные изыскания

	03/02-2022-ИГДИ	Технический отчет по результатам инженерно-геодезических изысканий	
	03/02-2022-ИГИ	Технический отчет по результатам инженерно-геологических изысканий	
	03/02-2022-ИЭИ	Технический отчет по результатам инженерно-экологических изысканий	
	03/02-2022-ИГМИ	Технический отчет по результатам инженерно-гидрометеорологических изысканий	
		Технический отчет по результатам инженерно-технического обследования	

Инв. № подл.	
Подп. и дата	
Взам. инв. №	

Изм.	Кол.уч	Лист	№ док.	Подп.	Дата	21122021/ДА-0008-СП	Лист
							4

Исходные данные для проектирования

Раздел «Схема планировочной организации земельного участка» проектной документации по объекту «Рекультивация помехохранилища бывшего ОАО «Птицефабрика «Снежная» выполнен на основании:

- технического задания на корректировку проектно-сметной документации (приложение №1 к Договору подряда № 21122021/ДА-0008 от 29.12.2021г.);
- технического отчета по результатам инженерно-геодезических изысканий, выполненных ООО «ИЗЫСКАТЕЛЬСКАЯ КОМПАНИЯ «ГОСТ», шифр № 03/02-2022-ИГДИ;
- технического отчет по результатам инженерно-геологических изысканий, выполненных ООО «ИЗЫСКАТЕЛЬСКАЯ КОМПАНИЯ «ГОСТ», шифр № 03/02-2022-ИГИ;
- технического отчета по результатам инженерно-экологических изысканий, выполненных ООО «ИЗЫСКАТЕЛЬСКАЯ КОМПАНИЯ «ГОСТ», шифр № 03/02-2022-ИЭИ;
- технического отчета по результатам инженерно-гидрометеорологических изысканий, выполненных ООО «ИЗЫСКАТЕЛЬСКАЯ КОМПАНИЯ «ГОСТ», шифр № 03/02-2022-ИГМИ.

Взам. инв. №		Подп. и дата		Взам. инв. №	
Взам. инв. №					
Изм.	Кол.уч.	Лист	№док.	Подп.	Дата
21122021/ДА-0008-ПЗУ.ТЧ					Лист
					6

1 (а). Характеристика земельного участка, предоставленного для размещения объекта

Участок проектирования расположен в Кольском районе Мурманской области в 4 км южнее г. Кола недалеко от пгт. Молочный, на территории бывшей птицефабрики «Снежная».

Полевые и камеральные инженерно-геологические и инженерно-геодезические работы выполнялись ООО «ИЗЫСКАТЕЛЬСКАЯ КОМПАНИЯ «ГОСТ» в мае 2022 г.

Топографический план масштаба 1:1000 выполнен ООО «Инженерный Центр» в мае 2022 г.

Система координат – МСК-51.

Система высот – Балтийская 1977г.

1.1 Физико-географические и техногенные условия

Климат

В соответствии с ГОСТ 16350-80 «Климат СССР. Районирование и статистические параметры климатических факторов для технических целей», участок расположен в умеренном макроклиматическом районе, умеренном климатическом районе – II₅, в соответствии с СП 131.13330.2020 «Строительная климатология. Актуализированная редакция СНиП 23-01-99*» - во IIА районе по климатическому районированию РФ по строительству, в соответствии с СП 50.13330.2012 «Тепловая защита зданий. Актуализированная редакция СНиП 23-02-2003» - в 1-ой влажной зоне влажности, в соответствии с СП 34.13330.2021 «Автомобильные дороги Актуализированная редакция СНиП 2.05.02-85*» - в 1-ой дорожно-климатической зоне.

Район изысканий относится к атлантико-арктической зоне умеренного пояса с чертами морского климата высоких широт с аномально теплой для широты района зимой и сравнительно прохладным летом.

Характерной особенностью погоды является ее неустойчивость и резкая изменчивость, вызываемая частой сменой воздушных масс, перемещением циклонов и фронтов.

Данные о среднемесячных и среднегодовых температурах воздуха °С в соответствии с СП 131.13330.2020 «Строительная климатология. Актуализированная версия СНиП 23-01-99*» приведены в таблице 1.1.

Таблица 1 Среднемесячные и среднегодовые температуры воздуха, °С

Метеостанция	Месяцы												Год
	I	II	III	IV	V	VI	VII	VIII	IX	X	XI	XII	
Мурманск	-10,5	-10,4	-5,8	-1,3	3,7	9,2	12,8	11,1	6,8	0,9	-4,9	-8,2	0,3

Ветры в зимний период преобладают южные со средней скоростью за январь 5,6 м/сек., летом – северные со средней скоростью за июль 5,3м/сек.

Среднегодовое количество осадков – 463 мм, из них в тёплый период – 325мм, в холодный – 138мм.

Средняя месячная относительная влажность воздуха наиболее холодного месяца составляет 84%, наиболее теплого месяца – 73%.

В соответствии с СП 20.13330.2016 «Нагрузки и воздействия» участок относится:

- к IV ветровому району с величиной ветрового давления $w_0 = 0,48 \text{кПа}$;
- ко II гололедному району с толщиной стенки гололеда $b = 5 \text{мм}$;

Взам. инв. №
Подп. и дата
Взам. инв. №

Изм.	Кол.уч.	Лист	№док.	Подп.	Дата	21122021/ДА-0008-ПЗУ.ТЧ	Лист
							7

После выполнения работ по рекультивации земель, на территории отсутствуют объекты, от которых согласно СанПиН 2.2.1/2.1.1.1200-03 требуется определять санитарно-защитные зоны.

3 (в). Обоснование планировочной организации земельного участка

Планировочная организация земельного участка выполнена из условия максимального приближения к существующему рельефу в процессе рекультивации земель, занимаемых помехохранилищем куриного помета открытого типа бывшего ОАО «Птицефабрика «Снежная».

Проектными решениями предусмотрено размещение на площадке объекта следующих зданий и сооружений:

А. Объекты капитального строительства:

- Гидротехническое сооружение (сложный объект), в составе:
 - дамба зоны помехохранилища;
 - карта №1;
 - карта №2;
 - карта №3;

Б. Временные здания и сооружения (демонтируемые по завершении работ по рекультивации помехохранилища):

- комплекс локальных сооружений для очистки надшламовых вод из карт помехохранилища;
- комплекс обезвоживания помета влажностью 98% и более;
- противопожарные емкости 2x50м³;
- трансформаторная подстанция тип КТПН-250/6/0.4кВ;
- бытовой городок для строителей;
- автостоянка на 4 машино/места для личного легкового автотранспорта сотрудников;
- хозяйственная площадка для размещения контейнеров под бытовые отходы;
- помещения для временного хранения реагентов;
- плавучая насосная станция (ПНС-3М) откачки надшламовых вод из карт помехохранилища;
- кабельный киоск тип КЛ 209;
- накопительная емкость (резервуар) для концентрата;
- КНС для перекачки концентрата;
- накопительная емкость (резервуар) для поверхностного стока.

Планировочное решение прилегающей к объекту территории под размещение основных и вспомогательных зданий и сооружений определено исходя из:

- возможности использования существующего подъезда на площадку объекта;
- габаритных размеров основных и вспомогательных технологических зданий и сооружений;
- обеспечения внутривозрадного проезда на объекте;
- соблюдения требований соответствующих противопожарных сводов правил (СП), Технического регламента о пожарной безопасности, санитарных правил и норм (СанПиН).

Указанные временные здания и сооружения эксплуатируются только в период рекультивации помехохранилища, по окончании они подлежат демонтажу. На освобожденном участке проводится рекультивация. Техническая рекультивация включает

Взам. инв. №	
Подп. и дата	
Взам. инв. №	

							21122021/ДА-0008-ПЗУ.ТЧ	Лист
Изм.	Кол.уч.	Лист	№док.	Подп.	Дата			11

виды работ: очистка территории от мусора, планировка, нанесение плодородного слоя грунта. Биологическая рекультивация предусматривает посев многолетних трав (залужение территории).

Согласно п. 3.4 «Инструкции по проектированию, эксплуатации и рекультивации полигонов твердых бытовых отходов» (применительно ввиду отсутствия нормативных актов по рекультивации объектов размещения отходов животноводства) после закрытия объекта возможно использование для сенокосно-пастбищных угодий через 1 - 3 года.

В соответствии с градостроительным планом земельного участка номер РФ-51-4-01-1-04-2023-0001, основными видами разрешенного использования земельного участка являются:

- животноводство (животноводческие комплексы, ветеринарные сельскохозяйственные станции, птицефабрики);
- растениеводство (пашни, пастбища, луга, сенокосы, многолетние насаждения, теплицы, оранжереи, парники, сельскохозяйственные питомники);
- пасеки.

Согласно классификатору объектов капитального строительства по их назначению и функционально-технологическим особенностям, утвержденному Приказом Минстроя России от 2 ноября 2022 года N 928/пр: Пометохранилище – группа: Объекты отходов животного происхождения; вид объекта строительства: Здание (сооружение) утилизации отходов; код 01.03.003.001.

В результате намечаемой хозяйственной деятельности (рекультивация пометохранилища бывшего ОАО «Птицефабрика «Снежная») вид разрешенного использования территории: растениеводство (пастбища, луга) не изменяется.

4 (г). Технико-экономические показатели земельного участка, предоставленного для размещения объекта

Проектом предусмотрена ликвидация пометохранилища куриного помета открытого типа бывшего ОАО «Птицефабрика «Снежная» как объекта негативного воздействия с последующей рекультивацией земель.

В соответствии с градостроительным планом земельный участок расположен в Муниципальном образовании городское поселение Молочный Кольского района, Мурманской области.

Кадастровый номер участка – 51:01:0000000:11528.

Технико-экономические показатели по объекту представлены в таблице 4.1.

Таблица 4.1 - Технико-экономические показатели земельного участка

Показатель	Площадь, м ²
Площадь земельного участка, в границах которого размещено пометохранилища, согласно утвержденному градостроительному плану, в том числе:	238 877,0
Площадь карт пометохранилища:	
– карта №1	25 810,0
– карта №2	49 240,0
– карта №3	30 060,0
Площадь разделительных и ограждающей дамб пометохранилища	8 705,8
Площадь территории под временные здания и сооружения (см. раздел ПОС)	2 980,0
Площадь территории, свободной от застройки	12 2081,2

21122021/ДА-0008-ПЗУ.ТЧ

Лист

12

5 (д). Обоснование решений по инженерной подготовке территории, защите территории и объектов от последствий опасных геологических процессов, паводковых, поверхностных и грунтовых вод

Согласно результатам инженерно-геологических изысканий (раздел 6 Арх. № 03/02-2022-ИГИ) в пределах рассматриваемой территории выявлены опасные инженерно-геологические процессы: морозное пучение и сезонное подтопление.

Противопучинистые мероприятия для зданий и сооружений назначают, если устойчивость сооружения, рассчитанная на действие сил морозного пучения, не обеспечивается нагрузкой от сооружения и силами заанкеривания фундамента в талых или мерзлых грунтах. Разработка противопучинистых мероприятий не требуется, проектом не предусматривается.

В проекте предусматриваются профилактические мероприятия по защите объекта от подтопления:

- вертикальная планировка с надлежащей организацией поверхностного стока на осваиваемом и застроенном участках, не ухудшающая отвод дождевых и талых вод с прилегающей территории;
- нормативное уплотнение грунта при засыпке котлованов и траншей, герметичную заделку отверстий в наружных стенах и фундаментах зданий на вводах и выпусках инженерных сетей;
- тщательное выполнение работ по строительству наружных водонесущих инженерных коммуникаций и правильную их эксплуатацию для предотвращения постоянных и аварийных утечек;
- устройство отмосток зданий с уклоном и шириной, гарантирующими быстрый сток дождевых вод.

Разработка мероприятий по защите территории и объектов от паводковых и поверхностных вод не требуется, проектом не предусматривается, т.к. участок производства работ с востока и запада огибает нагорная обводная канава, которая соединяется с ручьем Земляной северной дамбы помехохранилища (топографический план, М 1:500, листы 1-2 03/02-2022-ИГДИ-ГП.2), которая препятствует поступлению поверхностного стока с прилегающей территории на участок производства работ.

Поверхностный водоотвод прилегающей к помехохранилищу территории решен естественным образом – посредством существующих и проектных уклонов местности атмосферные осадки отводятся существующими водоотводными канавами.

Выпуск очищенных сточных вод предусматривается в существующую водоотводную нагорную канаву для отвода поверхностных стоков от помехохранилища. Борты канавы задернованы, эрозионные процессы не выявлены. Для предотвращения размыва канавы в точке выпуска сточных вод предусматривается щебеночная призма.

6 (е). Описание организации рельефа вертикальной планировкой

Вертикальная планировка участка выполнена с соблюдением следующих условий:

- максимального приближения к существующему рельефу;
- отвода поверхностных вод в существующие каналы;

Взам. инв. №	Подп. и дата	Взам. инв. №
--------------	--------------	--------------

Изм.	Кол.уч.	Лист	№док.	Подп.	Дата	21122021/ДА-0008-ПЗУ.ТЧ	Лист
							13

8 (з). Зонирование территории земельного участка

Зонирование территории предусматривается только в границах стройгородка на период проведения работ по рекультивации помехохранилища.

В соответствии с п.5.7 СП 18.13330.2019 «Производственные объекты. Планировочная организация земельного участка (Генеральные планы промышленных предприятий)», территория объекта разделена на следующие функциональные зоны:

- предзаводская зона, в которой расположены открытые площадки (автостоянки) для парковки легкового автотранспорта работников, бытовые помещения работников, трансформаторная подстанция, контейнерная площадка;
- производственная зона, в которой расположены комплекс локальных очистных сооружений очистки надшламмовых вод из карт помехохранилища, комплекс обезвоживания помета, стоянка с твердым покрытием для ассенизационных машин;
- подсобная зона, в которой расположены пожарные резервуары;
- складская зона, в которой предусмотрено размещение помещений для временного хранения реагентов.

9 (и). Обоснование схем транспортных коммуникаций, обеспечивающих внешние и внутренние грузоперевозки

Внешний подъезд к территории объекта предусмотрен со стороны автодороги «Мурманск-Аэропорт» через территорию бывшего ОАО «Птицефабрика «Снежная», по которой осуществляется транспортная связь с другими поселками и городами Мурманской области.

Внутренний проезд на участке запроектирован с учетом соблюдения требований соответствующих противопожарных норм.

10 (к). Характеристика и технические показатели транспортных коммуникаций (при наличии таких коммуникаций) - для объектов производственного назначения

Не требуется

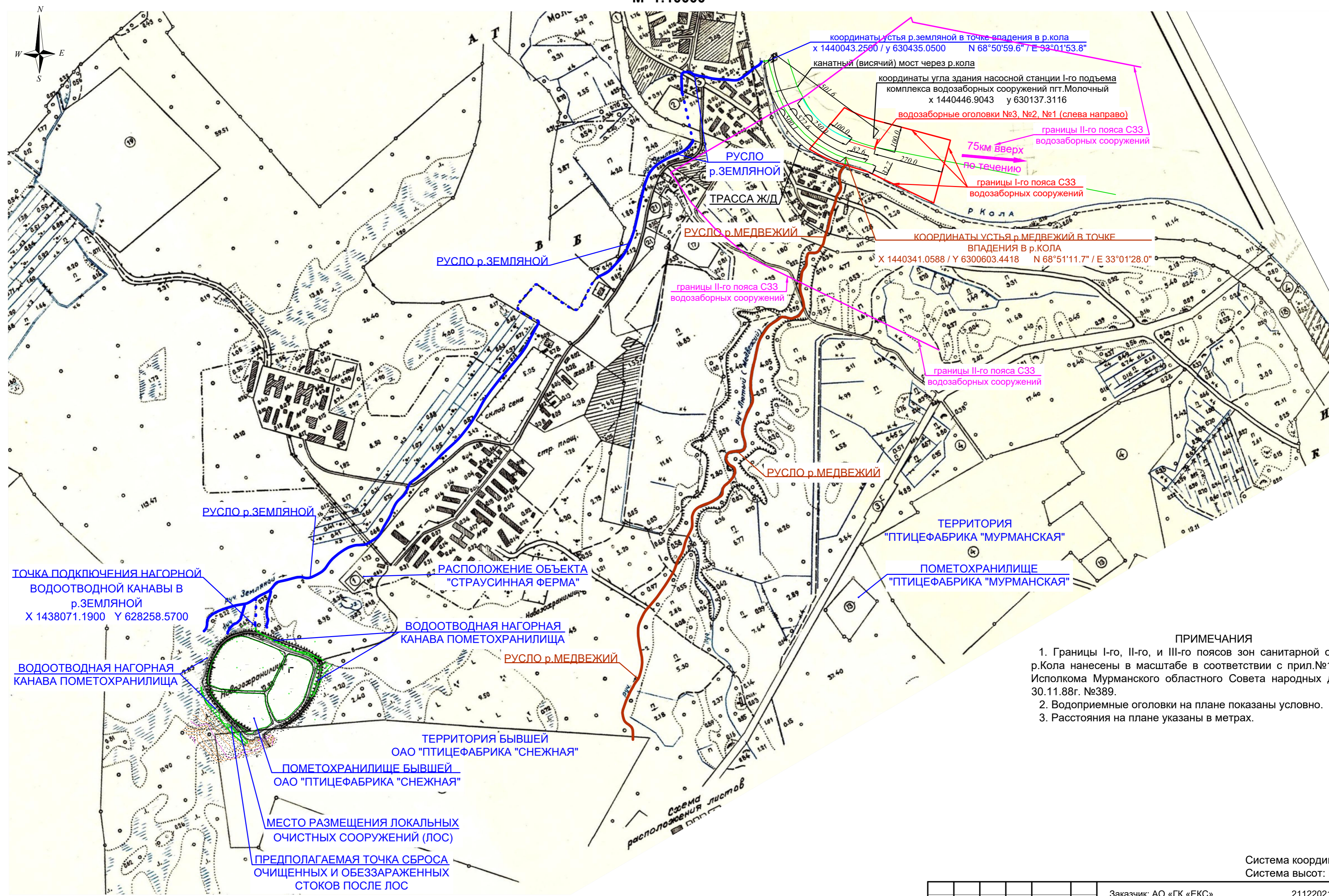
11 (л). Обоснование схем транспортных коммуникаций, обеспечивающих внешний и внутренний подъезд к объекту капитального строительства, - для объектов непроизводственного назначения

Не требуется

Взам. инв. №	Подп. и дата	Взам. инв. №							Лист
			21122021/ДА-0008-ПЗУ.ТЧ						15
Изм.	Кол.уч.	Лист	№док.	Подп.	Дата				

ГРАФИЧЕСКИЕ ПРИЛОЖЕНИЯ

**СИТУАЦИОННЫЙ ПЛАН
М 1:10000**



ТОЧКА ПОДКЛЮЧЕНИЯ НАГОРНОЙ
ВОДОТВОДНОЙ КАНАВЫ В
р.ЗЕМЛЯНОЙ
X 1438071.1900 Y 628258.5700

ВОДОТВОДНАЯ НАГОРНАЯ
КАНАВА ПОМЕТОХРАНИЛИЩА

РАСПОЛОЖЕНИЕ ОБЪЕКТА
"СТРАУСИННАЯ ФЕРМА"

ВОДОТВОДНАЯ НАГОРНАЯ
КАНАВА ПОМЕТОХРАНИЛИЩА

ПОМЕТОХРАНИЛИЩЕ БЫВШЕЙ
ОАО "ПТИЦЕФАБРИКА "СНЕЖНАЯ"

МЕСТО РАЗМЕЩЕНИЯ ЛОКАЛЬНЫХ
ОЧИСТНЫХ СООРУЖЕНИЙ (ЛОС)

ПРЕДПОЛАГАЕМАЯ ТОЧКА СБРОСА
ОЧИЩЕННЫХ И ОБЕЗЗАРАЖЕННЫХ
СТОКОВ ПОСЛЕ ЛОС

КООРДИНАТЫ УСТЬЯ р.МЕДВЕЖИЙ В ТОЧКЕ
ВПАДЕНИЯ В р.КОЛА
X 1440341.0588 / Y 6300603.4418 N 68°51'11.7" / E 33°01'28.0"

координаты устья р.земляной в точке впадения в р.кола
x 1440043.2500 / y 630435.0500 N 68°50'59.6" / E 33°01'53.8"

канатный (висячий) мост через р.кола
координаты угла здания насосной станции I-го подъема
комплекса водозаборных сооружений пгт.Молочный
x 1440446.9043 y 630137.3116
водозаборные оголовки №3, №2, №1 (слева направо)
75км Вверх
по течению
границы I-го пояса С33
водозаборных сооружений
границы II-го пояса С33
водозаборных сооружений

КООРДИНАТЫ УСТЬЯ р.МЕДВЕЖИЙ В ТОЧКЕ
ВПАДЕНИЯ В р.КОЛА
X 1440341.0588 / Y 6300603.4418 N 68°51'11.7" / E 33°01'28.0"

ТЕРРИТОРИЯ
"ПТИЦЕФАБРИКА "МУРМАНСКАЯ"

ПОМЕТОХРАНИЛИЩЕ
"ПТИЦЕФАБРИКА "МУРМАНСКАЯ"

- ПРИМЕЧАНИЯ**
1. Границы I-го, II-го, и III-го поясов зон санитарной охраны (С33) р.Кола нанесены в масштабе в соответствии с прил.№1 к Решению Исполкома Мурманского областного Совета народных депутатов от 30.11.88г. №389.
 2. Водоприемные оголовки на плане показаны условно.
 3. Расстояния на плане указаны в метрах.

Система координат: МСК-51
Система высот: Балтийская

				Заказчик: АО «ГК «ЕКС»		21122021/ДА-0008 - ПЗУ		
				Рекультивация помехохранилища бывшего ОАО «Птицефабрика «Снежная»				
ИЗМ.	КОЛ.УЧ	ЛИСТ	И ДОК.	ПОДПИСЬ	ДАТА	СТАДИЯ	ЛИСТ	ЛИСТОВ
						П	1	
ГИП	Морозова					Раздел 2. Схема планировочной организации земельного участка		
Разраб.	Павлов					АО "Ленэкоаудит" Санкт-Петербург - 2022		
Провер.	Бикмурзин					Ситуационный план. М 1:10000		

Согласовано	
Изм. № подл.	Взам инв. №
Подп. и дата	



Условные обозначения:

- - - Граница земельного участка с кадастровым номером 51:01:0000000:11528 площадью 238 677 м²
- - - Контур по границе ГТС (ориентир.), включающий в себя:
- Площади карт №1,2,3 (ориентир.)
- Площадь гребня дамбы (ориентир.)
- Площадь внешнего откоса дамбы (ориентир.)

Экспликация зданий и сооружений

№ по ГП	Наименование	Примечание
1	Гидротехническое сооружение (сложный объект), в составе:	существующее
1.1	- дамба зоны помехохранилища	существующее
1.2	- карта №1	существующее
1.3	- карта №2	существующее
1.4	- карта №3	существующее

1. Разрез А-А см. на л.2 в графической части раздела КР.
2. Разрез Б-Б см. на л.3 в графической части раздела КР.

СОПТИАСОВАНО	
Имя И.подп.	Взам. инв.№
Подпись и дата	

		Заказчик: АО «ГК «ЕКС»		21122021/ДА-0008 - ПЗУ	
		Рекультивация помехохранилища бывшего ОАО «Птицефабрика «Снежная»			
Изм.	Копл.ч	Лист	Ч.док	Подпись	Дата
				СТАДИЯ	ЛИСТ
				П	2
				ЛИСТОВ	
ГИП	Морозова				
Разраб.	Павлов				
Провер.	Бикмурзин				
				АО "Лензоаудит" Санкт-Петербург - 2022	
Формат А1					

Условные обозначения:


--- Граница земельного участка с кадастровым номером 51:01:0000000:11528 площадью 238 677 м²

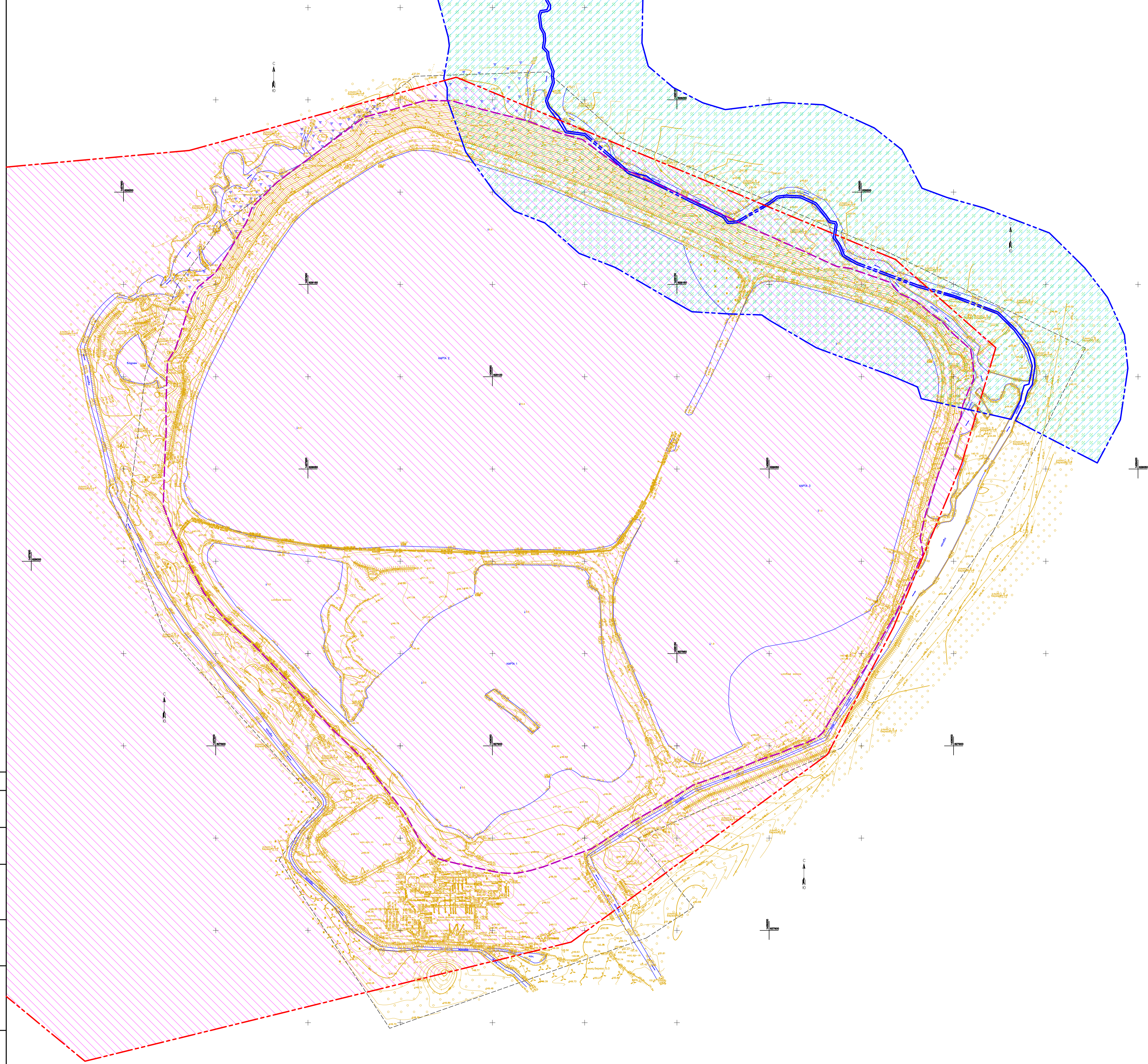
- - - - - Контур по границе ГТС (ориентир.)

ЗОУИТ:

 Водоохранная зона

 Прибрежная защитная полоса

 Территория с особыми условиями использования (Приаэродромная территория аэродрома Мурманск)



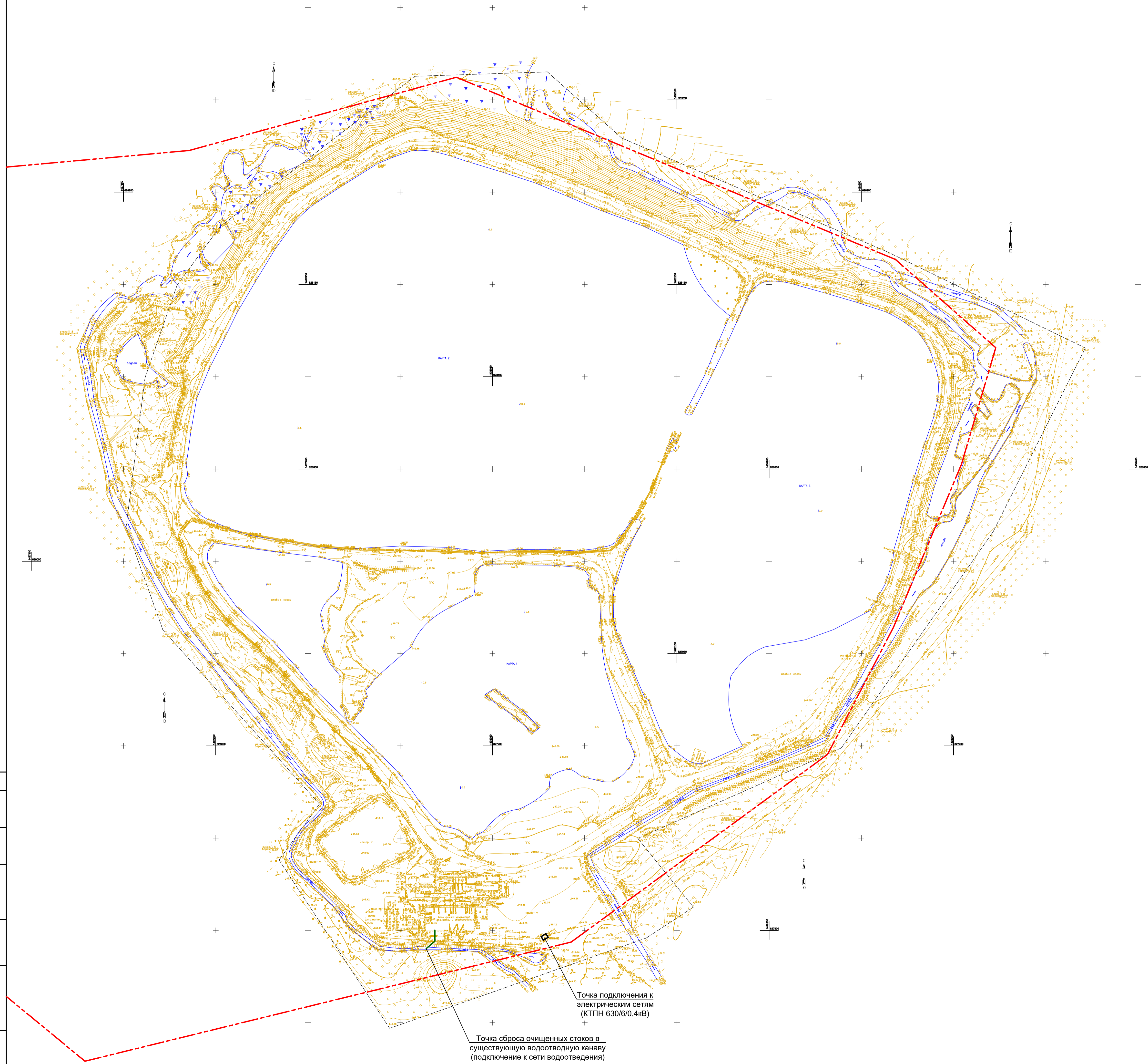
Изм. №	Подпись и дата	Взам. инв. №

Заказчик: АО «ГК «ЕКС»		21122021/ДА-0008 - ПЗУ		
Рекультивация пометохранилища бывшего ОАО «Птицефабрика «Снежная»				
Изм.	Коп.ч.	Лист	№ док.	Дата
Раздел 2. Схема планировочной организации земельного участка			СТАДИЯ	ЛИСТ
			П	3
Зоны с особыми условиями использования территории (ЗОУИТ)			АО "Лензоаудит" Санкт-Петербург - 2022	
			Формат А1	

СОПТИАСОВАНО

Условные обозначения:

--- Граница земельного участка с кадастровым номером 51.01.0000000.11528 площадью 238 877 м²



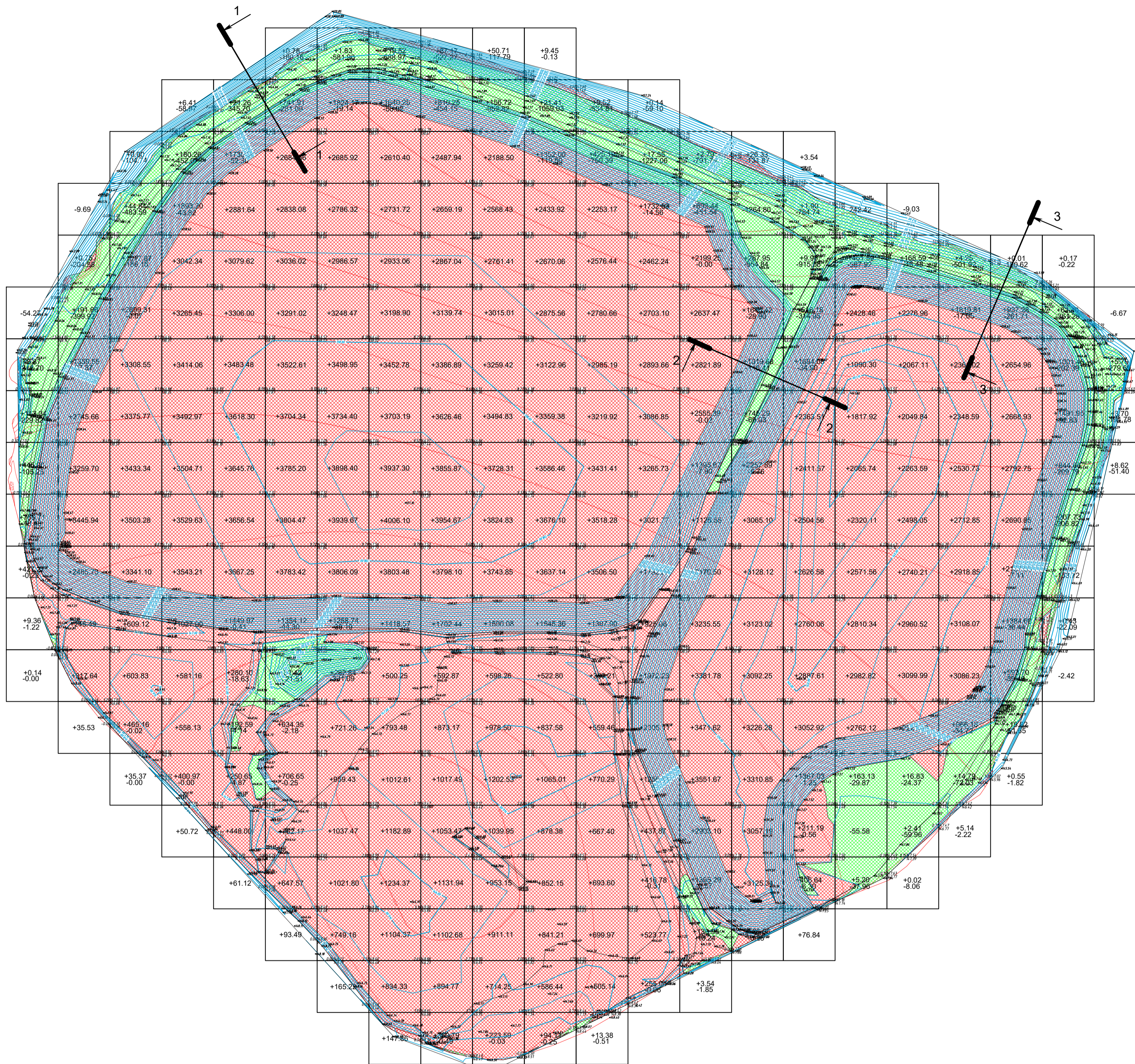
Изм. №	Подпись и дата	Взам. инв. №

Точка сброса очищенных стоков в существующую водоотводную канаву (подключение к сети водоотведения)

Точка подключения к электрическим сетям (КТГПН 630/6/0,4кВ)

Изм.		Коп.уч.		Лист		№ док.		Подпись		Дата		Заказчик: АО «ГК «ЕКС» 21122021/ДА-0008 - ПЗУ		
Рекультивация пометохранилища бывшего ОАО «Птицефабрика «Снежная»												Раздел 2. Схема планировочной организации земельного участка		
ГИП Морозова												СТАДИЯ	ЛИСТ	ЛИСТОВ
Разраб. Павлов												П	5	
Провер. Бикмурзин												Схема подключения объекта к сетям инженерно-технического обеспечения		
												АО "Лензоаудит" Санкт-Петербург - 2022		
Формат А1														

ВЕДОМОСТЬ ОБЪЕМОВ ЗЕМЛЯНЫХ МАСС



Наименование грунта	Количество, куб.м.				Примечание
	В границах участка		За границами участка		
	Насыпь(+)	Выемка(-)	Насыпь(+)	Выемка(-)	
1. Грунт планировки территории	557047 *	22066 **			см. примечание 1
2. Вытесненный грунт, в т.ч. при устройстве:					
а) подземных частей зданий (сооружений)	0.00	0.00			
б) автодорожных покрытий	27552 *** 27552 ***	0.00			см. примечание 2
в) подземных сетей	0.00	0.00			
г) водоотводных сооружений	0.00	0.00			
д) плодородной почвы на участках озеленения	0.00	0.00			
3. Поправка на уплотнение (с учетом коэффициента относительного уплотнения 1,05)	27852.35				см. примечание 3
Всего пригодного грунта	640003.35	22066			
4. Недостаток пригодного грунта		617937.35			
5. Грунт непригодный для устройства насыпи оснований зданий (сооружений) подлежащих удалению с территории					
6. Плодородный грунт, всего в т.ч.	28649	28649			
а) используемый для озеленения территории	28649				
б) недостаток плодородного грунта	0.00	28649 ****			см. примечание 4
9. Итого перерабатываемого грунта	668652.35	668652.35			

Примечание:

1. Насыпь: Засыпка котлована ПГС на картах №1,2,3 после откачки воды и выемки слоя помета до низа конструкции многофункционального экрана.

* - общий объем насыпи 557047 м³ включает в себя:

- объем засыпки карт №1 и №3 в количестве 156422 м³;
- объем засыпки карты №2 в количестве 400625 м³.

Выемка: Разборка (разработка экскаватором) грунта насыпи ограждающей дамбы на участке карт №2,3.

** - общий объем выемки 22066 м³ включает в себя:

- объем срезаемого грунта на участке карты №3 в количестве 5108 м³;
- объем срезаемого грунта на участке карты №2 (включая участок между картами №2 и №3) в количестве 16958 м³.

2. Укладка глинистого грунта толщиной 0,2 м в многофункциональном экране покрытия в объеме 27552 м³.

*** - общий объем глинистого грунта 27552 м³ включает в себя:

- объем, укладываемый на площади поверхности засыпанных карт №1 и №3 в количестве 13350 м³;
- объем, укладываемый на площади поверхности засыпанных карт №2 в количестве 14202 м³;

Укладка слоя ПГС толщиной 0,2 м в многофункциональном экране покрытия в объеме 27552 м³.

*** - общий объем ПГС 27552 м³ включает в себя:

- объем, укладываемый на площади поверхности засыпанных карт №1 и №3 в количестве 13350 м³;
- объем, укладываемый на площади поверхности засыпанных карт №2 в количестве 14202 м³.

3. Коэффициент относительного уплотнения 1,05 для ПГС принят согласно табл. В.14 СП 34.13330.2021 на основании:

- паспорта качества ПГС от 03.01.2023 (ООО "ТрансАэроГрупп"), согласно которому ПГС по своим техническим свойствам близок к пескам;
- принятого требуемого коэффициента уплотнения 0,95 согласно табл. 7.2 СП 34.13330.2021 (климатическая зона, подтопляемая часть насыпи для облегченного и переходного типа дорожной одежды).

4. Используется полностью привозной растительный грунт.

**** - общий объем растительного грунта - 28649 м³ включает в себя:

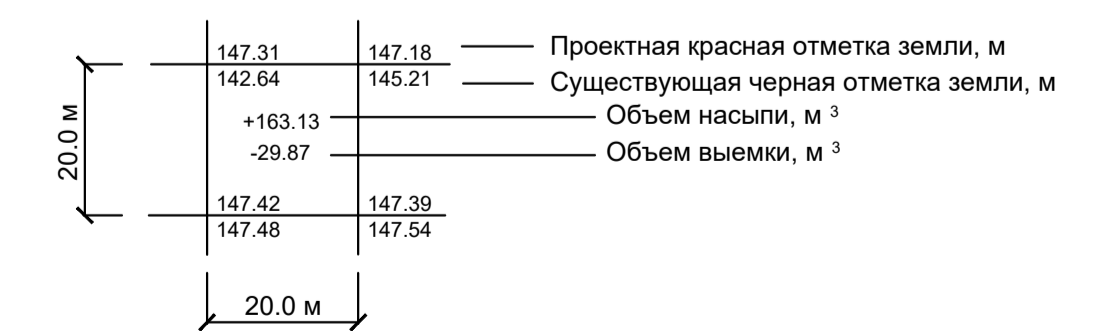
- объем, укладываемый на площади поверхности засыпанных карт №1 и №3 в количестве 13350 м³;
- объем, укладываемый на площади поверхности засыпанных карт №2 в количестве 14202 м³;
- прилегающей площади (освобожденной от временных зданий и сооружений после их демонтажа) в количестве 1097 м³.

Насыпь	1771.31	14087.66	22437.53	26490.22	31773.09	35423.18	38606.71	40265.44	39382.93	37003.44	33967.48	30363.64	29068.56	33674.46	31678.66	22896.20	22379.27	22365.14	21876.51	15899.51	3617.59	18.10	557047
Выемка	721.91	711.55	776.57	554.86	426.12	1229.48	962.39	739.49	981.92	1070.64	1178.91	1285.72	1301.09	1272.84	2171.83	2058.28	933.76	647.91	627.95	628.83	1251.55	532.54	22066

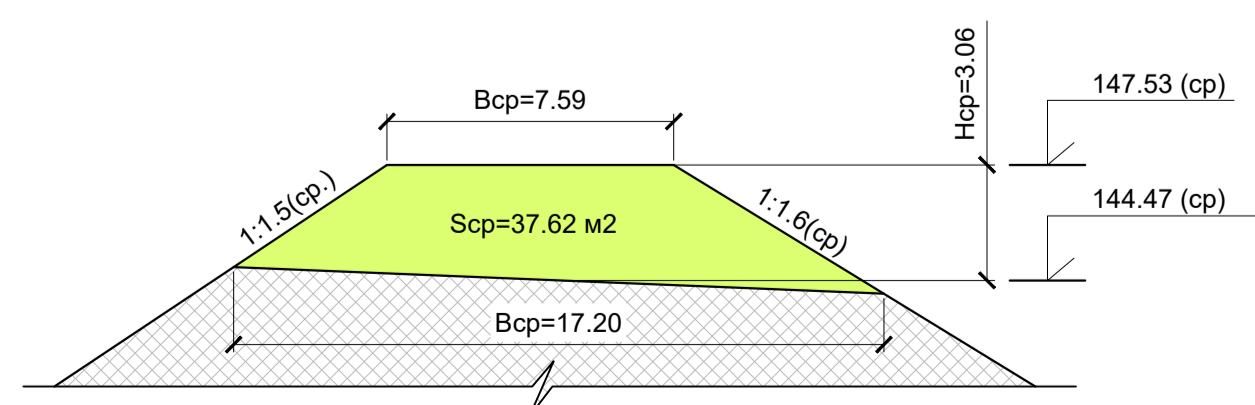
Ведомость покрытий

№ п/п.	Наименование	Тип	Ед. изм.	Кол-во.	Примечание
1	Общая площадь многофункционального экрана покрытия карт пометохранилища, в том числе:		м²	137760	Поверхность после заполнения ПГС
1.1	- карт №1 и №3		м²	66750	
1.2	- карты №2		м²	71010	
2	Площадь рекультивации прилегающей территории (освобожденной от ВЗИС после их демонтажа)		м²	7310	

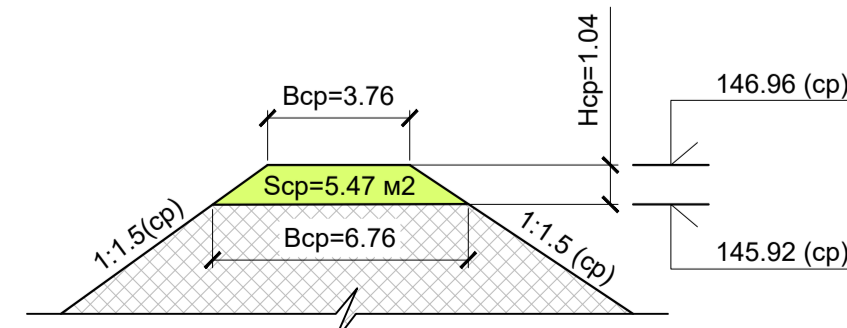
Условные обозначения:



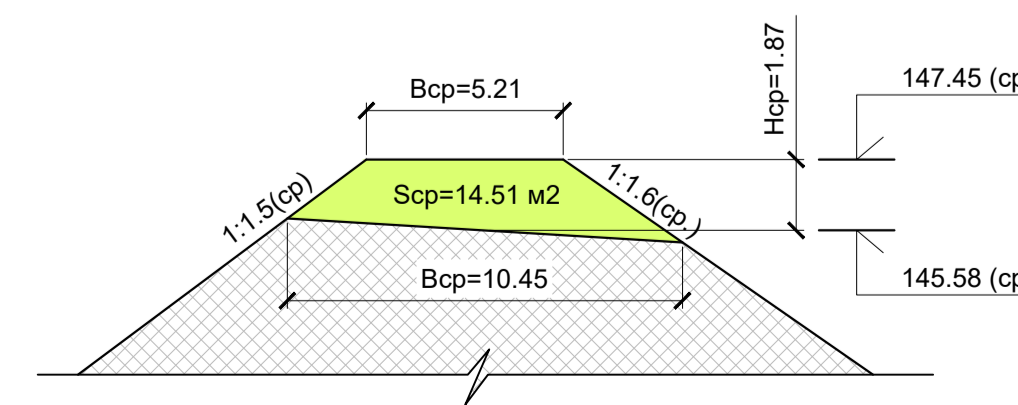
Типовое поперечное сечение 1-1 срезы насыпи дамбы, ограждающей карту №2 (Общая длина участка L=435м)



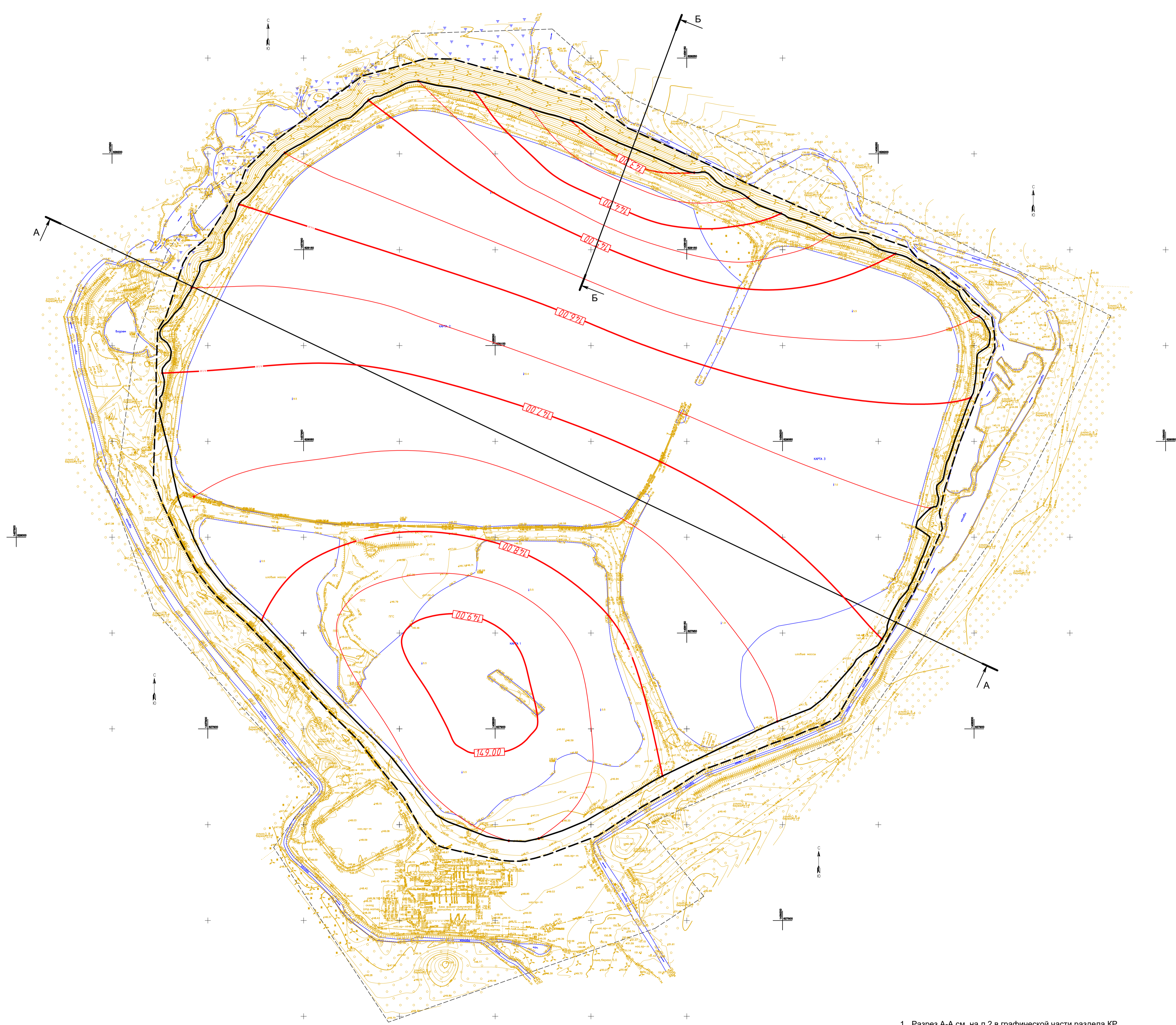
Типовое поперечное сечение 2-2 срезы насыпи дамбы разделяющей карты №2 и №3 (Общая длина участка L=108м)



Типовое поперечное сечение 3-3 срезы насыпи дамбы, ограждающей карту №3 (Общая длина участка L=352м)



СОГЛАСОВАНО
Имя и подпись
Подпись и дата
Взам. инв.№



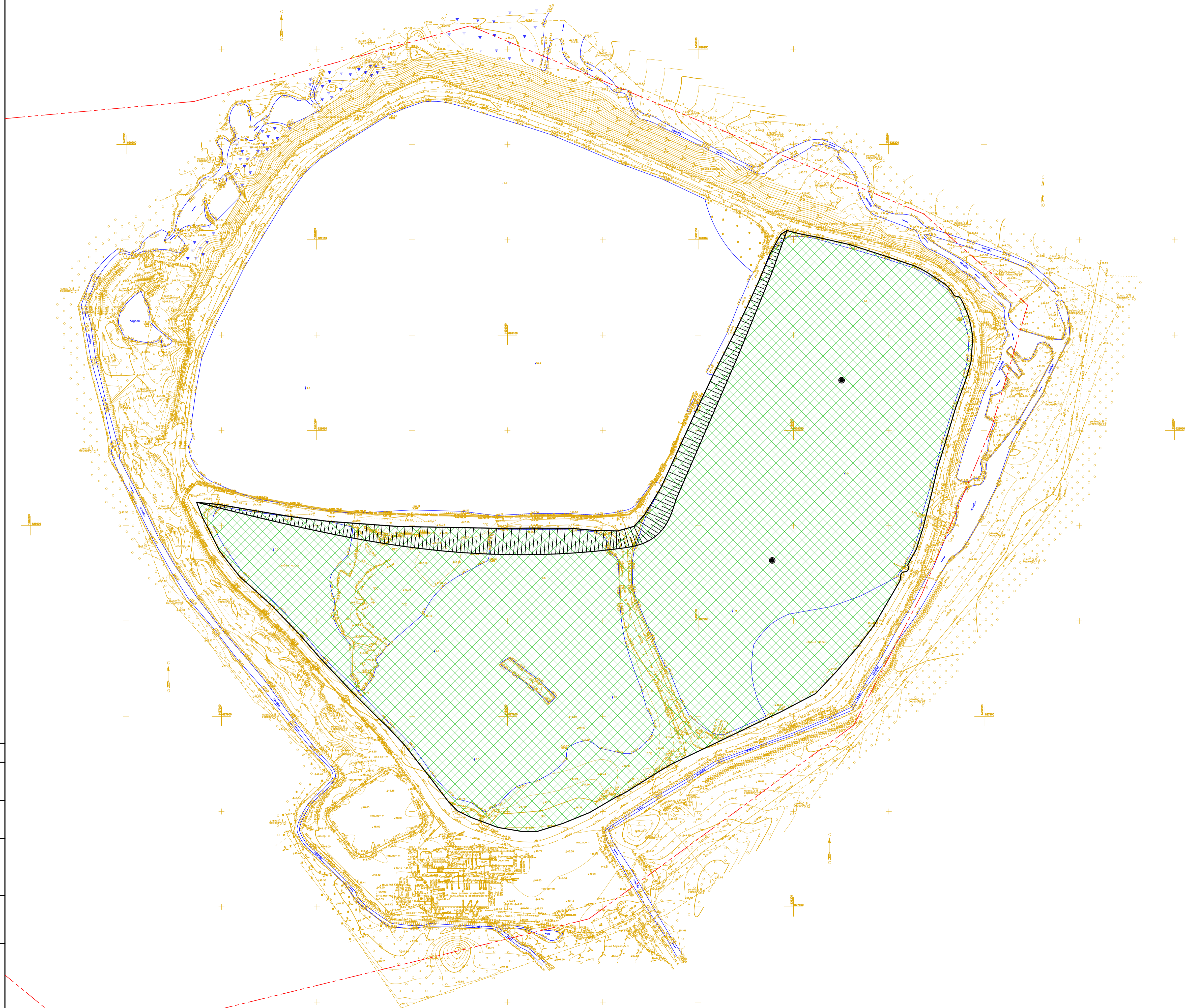
1. Разрез А-А см. на л.2 в графической части раздела КР.
2. Разрез Б-Б см. на л.3 в графической части раздела КР.

Имя и подпись	Дата
Взам. и дата	
Сотпласовано	

Заказчик: АО «ГК «ЕКС»					21122021/ДА-0008 - ПЗУ				
Рекультивация пометохранилища бывшего ОАО «Птицефабрика «Снежная»									
ИЗМ.	КОП.	ЛИСТ	Н.ДОК.	ПОДПИСЬ	ДАТА	СТАДИЯ	ЛИСТ	ЛИСТОВ	
Раздел 2. Схема планировочной организации земельного участка						П	7		
ГИП	Морозова	План вертикальной планировки окончательной поверхности рекультивированных карт						АО "Лензоаудит" Санкт-Петербург - 2022	
Разраб.	Павлов							Формат А1	
Провер.	Бикмурзин								

Условные обозначения:



- Граница земельного участка с кадастровым номером 51:01:0000000:11528 площадью 238 877 м²
- Площадь рекультивированных карт №1 и №3

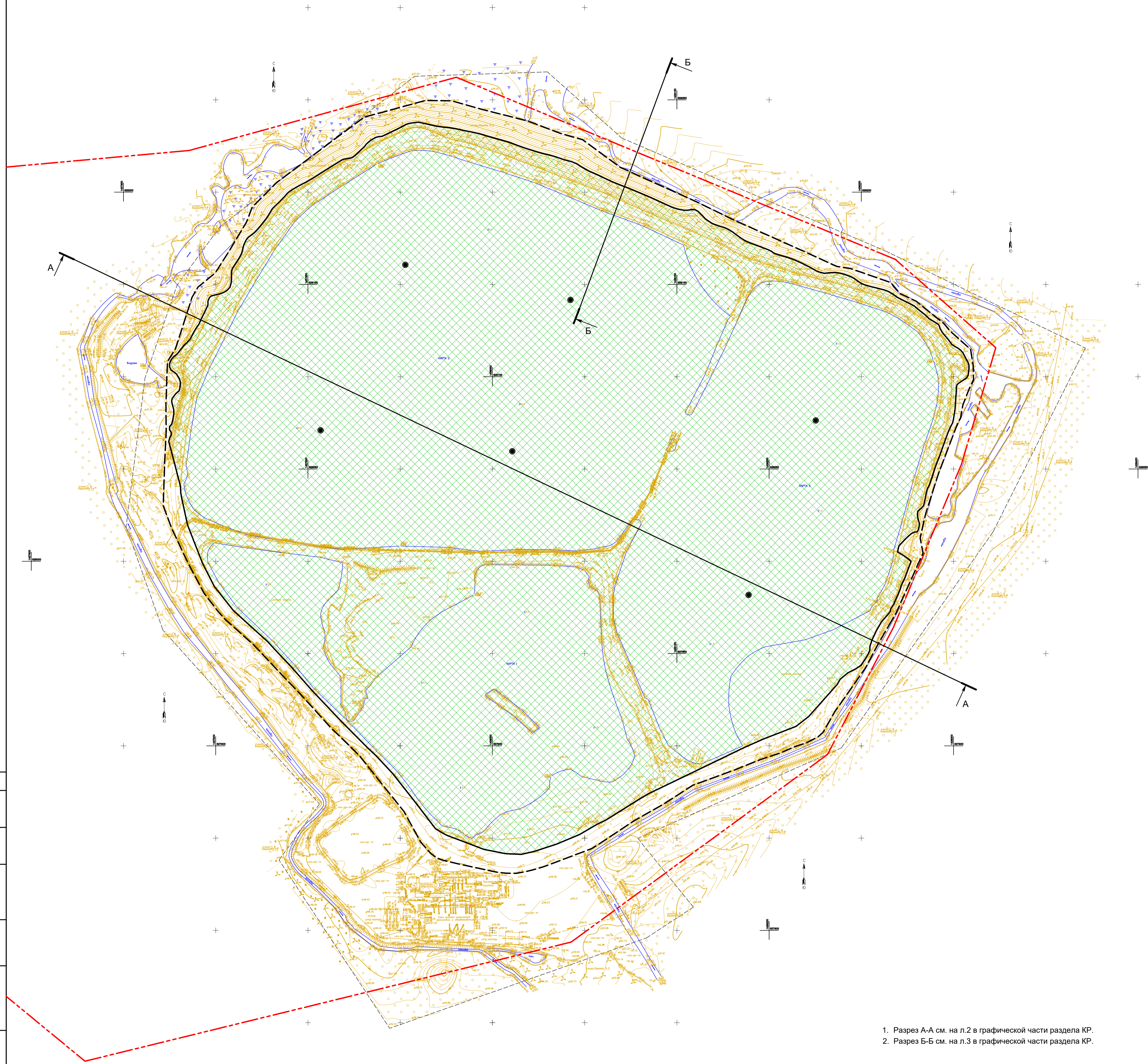


СОПТИАСОВАНО	
Изм. № подл.	Взам. инв. №
Подпись и дата	

		Заказчик: АО «ГК «ЕКС»		21122021/ДА-0008 - ПЗУ	
		Рекультивация пометохранилища бывшего ОАО «Птицефабрика «Снежная»			
		Раздел 2. Схема планировочной организации земельного участка		СТАДИЯ	ЛИСТ
				П	8
		Схема планировочной организации земельного участка на момент завершения 2-ой очереди строительства		АО "Лензоаудит" Санкт-Петербург - 2022	
				Формат А1	

Условные обозначения:

-  Граница земельного участка с кадастровым номером 51.01.0000000.11528 площадью 238 877 м²
-  Площадь рекультивированных карт №1, №2 и №3



1. Разрез А-А см. на л.2 в графической части раздела КР.
2. Разрез Б-Б см. на л.3 в графической части раздела КР.

Имя и фамилия	Подпись и дата	Взам. инв.№

Изм.		Коп.уч.		Лист		№ док.		Подпись		Дата		
Заказчик: АО «ГК «ЕКС»										21122021/ДА-0008 - ПЗУ		
Рекультивация пометохранилища бывшего ОАО «Птицефабрика «Снежная»												
Раздел 2. Схема планировочной организации земельного участка										СТАДИЯ	ЛИСТ	ЛИСТОВ
										П	9	
Схема планировочной организации земельного участка на момент завершения рекультивационных работ										АО "Лензоаудит" Санкт-Петербург - 2022		
										Формат А1		

СОПТИАСОВАНО